

IDB

L'INDUSTRIEL DU BOIS

CEDOTEC

Construction de terrasses en bois, les pièges à éviter

REPORTAGE

Valais: concours de maquettes 2021 des apprentis charpentiers

LIGNUM

Jakob Stark succède à Sylvia Flückiger à la tête de Lignum



REPORTAGE

**EXPLORIT:
SCIENCES,
DIVERTISSEMENT
ET
ENTREPRENEURIAT
UNIS PAR LE BOIS**

F R E
+ C
E M

07
2021

FINI SHING

SURFACES PARFAITES.

Pression minimale pour 100% de qualité
des pièces poncées.



Viet Opera 5

TEL. +41 (0)41 399 09 09
INFO@BIESSE.CH

 **BIESSE**



DE JANVIER À AOÛT, QUELLE DRÔLE DE ROUTE



En janvier nous nous sommes souhaités
la bonne année sans nous embrasser
Si les dames ont beaucoup apprécié
les hommes en ont marre de ce poing serré
Pourtant c'est le mois où fleurissent tous nos projets
si rapidement oubliés

En février, dès que les comptes ont été bouclés
certains en ont profité pour aller skier
D'autre leur corps ont fait réparer
mais cette fois pas de carnaval autorisé
Pourtant un bruit commençait à circuler
le bois va manquer
Les délais sont prolongés
et les prix se sont envolés

En mars c'est le début de la mauvaise farce
pour avoir du bois il faut aller sur Mars
Interdit de commander,
nous ne pouvons plus faire face
disent les fournisseurs sans se voiler la face

En avril, ne te découvre pas d'un fil
mais nettoie ton grill
Sur les chantiers les livraisons se font sur le fil
Et les délais ne tiennent déjà plus qu'à un fil

En mai fait ce qu'il te plaît
mais n'oublie pas ton K-way
Le Covid petit à petit se fait plus discret
et le sport d'équipe réapparaît
Les assemblées reprennent
avec à nouveau apéros ou banquets
Sur les terrasses, boire un bon verre même au frais
quel bien cela nous fait

En juin les restaurants rouvrent enfin
Je finissais par avoir faim
Les examens se passent bien
Le peuple s'exprime serein
Même si pour certains
la fin du monde c'est pour demain
L'Euro bat son plein
La Suisse gagne et poursuit son chemin
Espérons que ce ne sera pas sans lendemain
Finalement c'est un bon mois pour le vaccin

En juillet, les vacances sont tout près
Il faut travailler sans arrêt si on veut être fin prêt
Pour mettre les chantiers à l'arrêt
et profiter des vacances sans regrets

En août la FRECEM organisera son grand raout
Espérons que vous serez tous au rendez-vous
Et puis ce sera à nouveau le début du sprint fou
afin d'arriver à Noël avant vous ☺

Mais pour l'instant, c'est le moment
de vous souhaiter un bel été
rempli de soleil et de beaux moments
de convivialité
Profitez-en pour bronzer, marcher
trekker, rouler ou somnoler
Et ne pensez pas trop à la rentrée
afin de ne pas regretter
de ne pas avoir sublimer
ces moments d'une grande rareté

Mais surtout n'oubliez pas de dire
à ceux qui vous entourent que vous les AIMER

Bonnes vacances à tous!

Daniel Borno
Directeur FRECEM

SÉANCES FRECEM

L'évolution rapide de la situation en lien avec la lutte contre le Coronavirus (COVID-19) peut engendrer des changements dans le calendrier ci-dessous.
En cas de question, n'hésitez pas à consulter www.frecem.ch ou à contacter le secrétariat FRECEM.

DU 16 JUIN AU 15 JUILLET 2021

16.06	Colloque final cours « Développement de projet/BIM »	Bienne	Rédactrice en chef IDB
17.06	Séance coordination PQ22 CFC CH	Siège de la FRECEM	Responsable formation prof., responsable formation initiale
18.06	Comité Cedotec	Le Mont-sur-Lausanne	Directeur FRECEM
18.06	Assemblée générale AJMCE	Mont de Coeuve	Président et directeur FRECEM
21.06	Séance Groupe de travail "menuisier 2030" AFP/CFC ME	Siège de la FRECEM	Responsable formation prof., responsable formation initiale
22.06	Rencontre Nouveau Président Lignum	Le Mont-sur-Lausanne	Président et directeur FRECEM
23.06	Comité directeur FRECEM	Genève	Co-présidents GRC, président et directeur FRECEM
24-25.06	Journées romandes USAM	Champéry	Directeur FRECEM
25.06	Séance groupe de pilotage Flex2B	En ligne	Responsable formation prof.
29.06	Visite à Ecole de la Construction module GR et PQ Praticien sur bois AFP	Tolochenaz	Responsable formation prof., responsable formation initiale
30.06	Rencontre avec programme du bâtiment	En ligne	Directeur FRECEM, rédactrice en Chef IDB, chargée communication & marketing
01.07	Séance SUVA, Holzbau Schweiz, VSSM et FRECEM	Lucerne	Président et directeur FRECEM
01.07	Séance présentation sondage FPS 2025	En ligne	Responsable formation prof.
06.07	Séance CAQ ME	Siège de la FRECEM	Responsable formation prof.
06.07	Retraite Lignum	A définir	Président et directeur FRECEM
07.07	Séance coordination PQ22 CFC CH	En ligne	Responsable formation prof., responsable formation initiale
07.07	Rencontre HBCH - FRECEM	Berne	Président et directeur FRECEM
08.07	Kick off - Plan cadre technique ES	En ligne	Responsable formation prof.
09.07	Cours communication non-violente	Siège de la FRECEM	Directeur et collaborateurs FRECEM
13.07	Comité GRC	Lausanne	Co-présidents GRC, directeur FRECEM, responsable formation prof.
15.07	Entraînement et rencontre candidats Wordskills ME	Wallisellen, Zurich	Responsable formation prof., responsable formation initiale

DU 16 JUILLET AU 15 AOÛT 2021

10.08	Conférence des OrTra organisations patronales faitières	Berne	Responsable formation prof.
-------	---------------------------------------------------------	-------	-----------------------------

DU 19 JUILLET AU 6 AOÛT 2021: FERMETURE ESTIVALE DU SECRÉTARIAT DE LA FRECEM RÉOUVERTURE DES BUREAUX: LUNDI 9 AOÛT 2021

Président FRECEM	Pascal SCHWAB	Prêles
Co-Président GRC	Jean-René ROH	Sion
Co-Président GRC	Joël MOREROD	Les Diablerets
Directeur FRECEM	Daniel BORNOZ	Le Mont-sur-Lausanne
Rédactrice en Chef IDB	Nathalie BOCHERENS	Le Mont-sur-Lausanne
Responsable formation professionnelle	Michaël MARTINS	Le Mont-sur-Lausanne
Responsable formation initiale	Gilles DUMUID	Le Mont-sur-Lausanne

PUBLICITÉ

Raboteuses – Précision et confort pour répondre aux attentes les plus strictes



De la compétence dans l'artisanat

Plus de 20 différentes scies – circulaires



La gamme classique des scies à ruban FELDER



Un air pur pour des ateliers sains





HM-SPOERRI SA
Machines à bois

Weieracherstrasse 9, CH-8184 Bachenbülach

Tel.: 044 872 51 00, www.hm-spoerri.ch

DANS CE NUMÉRO DE JUILLET 2021



↖ p. 06

← p. 16

↙ p. 20



EDITORIAL

03 De janvier à août, quelle drôle de route

AGENDA

04 Séances FRECEM

05 **SOMMAIRE**

REPORTAGE

06 EXPLORiT : sciences, divertissement et entrepreneuriat unis par le bois

20 Valais: concours de maquettes 2021 des apprentis charpentiers

22 Concours de talents 2021 : découvrez la liste des vainqueurs

INFORMATIONS

14 Nouveau responsable de la formation initiale FRECEM et date de fermeture estivale des bureaux

30 CURVE, une structure bois de grande ampleur

CEDOTEC

16 Construction de terrasses en bois, les pièges à éviter

LIGNUM

26 Jakob Stark succède à Sylvia Flückiger à la tête de Lignum

FORMATION

28 Agenda du perfectionnement professionnel supérieur CH 2021

29 Agenda du perfectionnement professionnel supérieur ME 2021

31 **BONNES ADRESSES**

35 **AVIS OFFICIELS**

41 **PETITES ANNONCES**

42 **IMPRESSUM**

Illustration de la couverture:

Atrium bois du bâtiment EXPLORiT à Yverdon-les-Bains, 2021

Auteur:

EXPLORiT, www.explorit.ch

EXPLORIT : SCIENCES, DIVERTISSEMENT ET ENTREPRENEURIAT UNIS PAR LE BOIS

Texte : Nathalie Bocherens, FRECEM – Photos : Corinne Cuendet pour Cedotec/Lignum, EXPLORiT, Jean-Marc Ducret, Daniel Roth, Mehdi Rouissi et Nathalie Bocherens, FRECEM

Lieu multiple à la croisée des sciences, du divertissement et de l'entrepreneuriat, EXPLORiT propose un atrium en ossature bois avec un magnifique arbre enlacé par une rampe spectaculaire. Une structure innovante à découvrir à Yverdon-les-Bains.

Business center, café, restaurant, magasins, sciences, éducation, musique, cinéma, tremplin pour les TPE et PME : EXPLORiT propose un complexe multiple et innovant. Situé au cœur de l'Y-Parc, il se positionne comme bâtiment phare au sein d'une zone de plus de 50 hectares à Yverdon-les-Bains dédiée aux entreprises technologiques. Avec ses couleurs or et noire et son atrium en verre permettant d'entrevoir son architecture bois audacieuse, il est facilement identifiable depuis la route principale.

Le maître d'ouvrage privé, Jean-Christophe Gostanian, est à la base du concept EXPLORiT conçu comme un lieu vivant et animé, qui mélange les âges et les domaines. Ingénieur marseillo-zurichois, il développe ses idées depuis plus de vingt ans et a déjà réalisé un projet de ce type à Zürich. D'autres centres sont prévus à Bâle, au Tessin, à Doha et au Québec. La FVE, Romande Energie et Crédit suisse font également partie des investisseurs. En outre, le projet a été soutenu par l'Union européenne pour sa partie énergétique.

Cité des sciences et du divertissement

Cette partie de la structure, appelée Divertissement/Loisirs, a pour but l'éducation par l'amusement et le jeu, sur la base de la méthode d'apprentissage STEAM (Science, Technology, Engineering, Art and Maths). Il s'agit ainsi de développer la compréhension et l'attrait pour les sciences dures, les énergies, l'environnement et le domaine spatial auprès des enfants, de 0 à 12 ans. Deux expositions parallèles sont proposées en fonction des

âges, tout comme des ateliers (Kids'Club) :

- « Kindercity », destiné aux enfants de 0 à 6 ans
- « Sciencity », pour les enfants à partir de 7 ans

Dans cet espace, on retrouve également cinq salles de cinéma, un café, un bar central doté d'une scène pour des concerts intimistes, quatre restaurants, ainsi que différentes boutiques et enseignes (santé, bien-être, banque, beauté, etc.)

Espace d'innovation et d'entrepreneuriat

L'espace dédié à l'innovation et l'entrepreneuriat, nommé aussi Business/Services, a été inauguré le 8 juin dernier dans le cadre d'un événement public. L'effervescence, la décontraction et l'enthousiasme de la matinée était à l'image des lieux, avec des robots circulant entre les invités et un concert live. Le lieu nommé « Beam me up ! » (phrase issue de Star Trek qui signifie « téléporte-moi ») est

↓ Élément composant la rampe d'accès avec système d'assemblage Ferwood®





↑ Chantier de l'atrium

← Echauffages à l'intérieur de l'atrium pour permettre la pose des vitrages anti-feu

↓ Projection 3D de la rampe autour de l'arbre en sapin blanc





↑ Pose des garde-corps



↑ La rampe est suspendue à la toiture, elle-même portée par l'arbre central en lamellé-collé

↓ Dans les parties Divertissement/Loisirs, un garde-corps en verre a été ajouté derrière les fenêtres intérieures anti-feu



conçu pour stimuler l'intellect, créer, faire du réseautage, organiser des événements, louer des bureaux, suivre des cours ou du coaching, dans une volonté d'approche holistique sur l'entrepreneuriat. La zone sert aussi pour la formation de jeunes chanteurs, un casting par trimestre étant prévu avec une sélection sous forme de concours.

L'organisation des salles est basée sur l'idée d'une fusée prête au décollage, avec des couleurs primaires qui symbolisent la multidisciplinarité des lieux et qui délimitent les espaces. L'open space propose des zones de travail feutrées, des petites salles de réunion, une salle de conférence, ainsi qu'une cuisine. À côté, un atelier appelé « Makerspace » avec des machines sont à disposition pour créer des prototypes. Parmi elles, on retrouve plusieurs machines pour le travail du bois : découpe et gravure laser, scie à ruban et scie circulaire ou encore tour à bois.

Symbole d'EXPLORiT : la structure bois de l'atrium

Le complexe représente un total de 14'000 m², sur trois à six étages, sans sous-sol. Il dispose à l'extérieur d'un revêtement métallique en tôles perforées éloxées de couleur or ou en eternit noire avec des formules mathématiques. Le complexe se compose de quatre parties distinctes : le bâtiment Business/ Services est en béton, mais une partie des contre-cœurs et retombées sont en bois, tout comme l'ensemble des fenêtres intérieures et des escaliers. Cette zone se compose d'une partie basse et d'une tour sur six étages. Le bâtiment Divertissement/Loisirs est quant à lui en charpente bois (sapin blanc) sur trois étages avec un noyau en béton. Il est basé sur un système poteaux-poutres, avec un sommier et des dalles bois. Entre ces éléments, l'atrium et son arbre réunissent les parties et les font converser. Il offre un abri fermé, mais est vitré sur deux côtés pour conserver un lien visuel avec l'extérieur. La partie basse de l'atrium sert d'accueil et d'entrée pour les différentes zones du bâtiment.

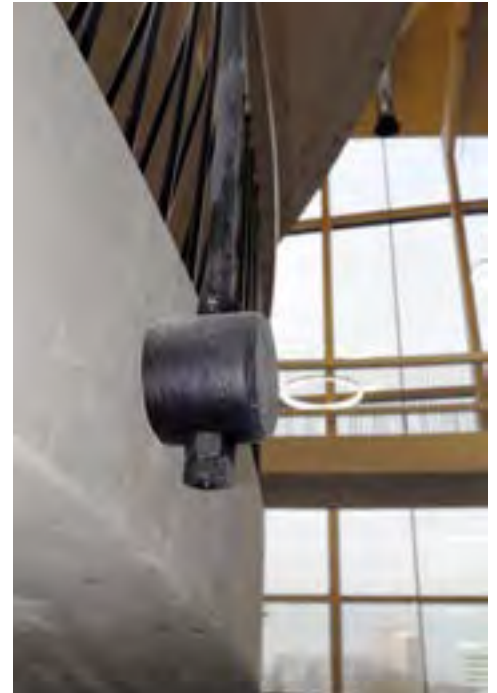
Dans la partie Divertissement/Loisirs, les dalles massives, les ossatures de façade et les cadres porteurs sont en lamellé-collé et CLT. Ces éléments ont été réalisés par l'entreprise JPF-Ducret, fabriqués à Orges avec du bois suisse certifié et assemblés sur site. L'entreprise a, au total, réalisé trois parties de la construction : les retombées de façade du bâtiment béton, le bâtiment Kindercity, l'atrium et sa rampe.

La structure porteuse en bois de l'atrium dispose d'un arbre central de 14 mètres de haut (8 tonnes) et d'une double rampe qui offre l'accès aux étages où se trouvent les expositions. L'arbre a été choisi pour sa symbolique de connaissance, de sagesse, de protection et de richesse. Une rampe conçue comme un sculpture autour de l'arbre a un rôle fonctionnel et symbolique d'ascension vers la connaissance. Les éléments de cet ensemble sont en lamellé-collé et seront certifiés Bois Suisse. L'arbre soutient les parois vitrées et la toiture. La rampe est quant à elle suspendue à la toiture par un système de câbles.

L'usinage CNC des divers éléments - toiture, arbre, rampe, main courante - a mis à l'épreuve deux CNC cinq axes. Le montage de la rampe a nécessité un étayage particulier, la géométrie finale ne pouvant être réglée qu'après la pose des 46 éléments de rampe et la mise en tension des tirants et suspentes.

Les poteaux bois qui portent les parois vitrées prennent en charge la statique du vent. Les deux façades vitrées font 23 mètres de large et entre 14,4 et 18 mètres de haut, soit une charge de verre très importante et une forte prise au vent. L'atrium ne prévoyant pas de stores extérieurs ou intérieurs, les verres choisis disposent d'une triple isolation munie d'une couche de protection solaire et d'une couche d'isolation thermique, qui participent à la bonne performance énergétique du bâtiment. La conception architecturale souhaitait une structure porteuse la plus mince possible, avec une composition quadrillée sur quatre rangées, chaque verre faisant environ 1,7 x 4,7 mètres. Pour assurer cette demande, un système métallique alliant acier et aluminium a été utilisé.

Par l'intermédiaire de RomandeEnergie, le chauffage s'effectue par le biais du réseau à distance qui dessert l'Y-Parc, alimenté en pellets et bio gaz, et d'un parc solaire sur le toit d'EXPLORiT (200 kWc pour 550 m² de panneaux). Un arbre à vent, dont le feuillage crée de l'énergie et deux fleurs en panneaux solaires (5 kWc chacune) complètent l'installation et fourniront de l'électricité au bâtiment. Un projet pour la réutilisation des batteries de voiture est également prévu pour injecter de l'électricité dans le réseau local, tout comme l'utilisation de voitures électriques par les employés. Le bâtiment devrait être labellisé Minergie-P.



↑ Détail de la fixation des câbles de la rampe

↓ Fleur solaire participant au système énergétique innovant du complexe



Interview de l'architecte Mehdi Rouissi, bureau Philippe Gilliéron / Mehdi Rouissi Architectes Sàrl, Yverdon-les-Bains

Quel a été le concept de base pour la réalisation d'EXPLORIT ?

M. R. : Le but initial était d'allier divertissement et business dans deux corps de bâtiment reliés par un atrium. C'est cette volonté qui a défini la forme en premier lieu. La disposition de la parcelle – très allongée, la présence d'un lac de rétention d'eau et la surélévation du terrain basé sur une zone marécageuse ont également joué un rôle. Nous avons renoncé à un sous-sol pour le bâtiment. En revanche, comme la parcelle permettait une construction jusqu'à 30 mètres de hauteur, nous avons décidé d'exploiter cette possibilité. Le lac devant être conservé, il a été traité comme élément de paysage et permettra des animations avec des bateaux électriques dans le futur.

Aviez-vous une volonté de créer un repère architectural au sein de l'Y-Parc ?

M. R. : Oui, ceci d'autant plus que la parcelle était prévue pour un usage public (services) dans l'Y-Parc et non pour une exploitation industrielle ou technologique. Le bâtiment devait servir de « place du village » en quelque sorte. Pour se démarquer, la couleur dorée a été choisie, qui parle beaucoup au maître d'ouvrage et présente une force de rayonnement intéressante au niveau symbolique. Le noir a quant à lui été choisi pour rappeler le tableau noir des salles de sciences et de l'enseignement plus globalement. Il permet ainsi de servir de support au décor des formules blanches qui reprennent les thèmes de la chimie, de la physique et des mathématiques. Nous aimerions que ce projet puisse servir de vocation aux jeunes, donc il est important qu'il symbolise le jeu, les sciences et l'apprentissage.

Est-ce que le maître d'ouvrage avait une vision très précise du bâtiment avant la réalisation des plans ?

M. R. : M. Gostanian a beaucoup participé au développement du branding autour d'EXPLORIT, qui pourra être repris sur de futurs autres sites, car nous avons maintenant un code graphique fort. Pour lui, il y avait une continuité avec ses activités précédentes et nous avons eu des échanges très intéressants. Il nous a exposé ses demandes de manière abstraite et nous les avons traduites au niveau architectural et technique. Il était intéressé par avoir un relief non-conventionnel pour les façades, de l'amplitude et une architecture spectaculaire, d'où les couleurs choisies et les formes triangulaires qui créent un déséquilibre

↓ *Vue extérieure du bâtiment : l'or et le noir démarquent le bâtiment au cœur de l'Y-Parc*



dans les volumes « horizontal-vertical » de l'architecture classique. Il y avait une volonté de casser les codes. Le bâtiment final comporte un dynamisme important, dans l'esprit souhaité pour les lieux. Pour les parties ouvertes louées à l'intérieur, M. Gostanian est l'exploitant de certaines zones locatives ouvertes, ce qui a permis de conserver une cohérence visuelle dans la zone marchande et de réaliser les espaces, ceci sans devoir imposer d'exigences.

Est-ce que le projet et le concept ont été beaucoup modifiés depuis le début ?

M. R. : Oui, nous avons débuté le développement en 2015, des esquisses jusqu'à la première mise à l'enquête, les formes, couleurs et fonctions ont évolué. Nous avons aussi dû proposer une deuxième mise à l'enquête pour les façades et matériaux choisis. Il y a ainsi eu beaucoup d'allers et retours, mais c'est le cas dans tous les projets. En tout, nous avons mis six ans pour finaliser le bâtiment, dont un an et demi pour les plans.

Est-ce que la planification de l'atrium a été la partie la plus complexe ?

M. R. : Paradoxalement, non, mais c'était la partie la plus excitante et spectaculaire. Nous avons pu nous appuyer sur les nouvelles technologies pour les plans : j'ai réalisé un premier plan 3D avec un développement poussé de la rampe, qui est courbe dans toutes les directions. Puis, je l'ai transmise aux charpentiers de JPF Ducret, qui a effectué des corrections et a transmis les plans directement aux machines CNC 5 axes. De ce fait, nous n'avons pas fait de plans traditionnels.

Au final, sur 150 mètres de long, toutes les sections se sont parfaitement emboîtées et nous avons eu moins de 2 mm de jeu. C'est très peu au vu du nombre de paramètres à prendre en compte. Cette technique a aussi été possible grâce à la capacité et aux moyens techniques de JPF Ducret.

Comment s'est déroulée la pose de la rampe ?

M. R. : L'assemblage a été acrobatique, la rampe étant morcelée en 46 sections. Celles-ci ont dû être assemblées et scellées simultanément.

Pourquoi le bâtiment faisait-il l'objet de deux mandats ?

M. R. : Ce n'est pas courant et il y avait en réalité trois mandats :

- un pour la RomandeEnergie. En tant que contractant des installations énergétiques, ils sont propriétaires du système et revendent l'électricité à EXPLORIT.
- un pour l'enveloppe extérieure du bâtiment (géré par l'entreprise Losinger Marazzi SA dès septembre 2019).
- un pour l'agencement intérieur (géré par AFCO Management SA, dès décembre 2020).

Ce système a fonctionné de manière très fluide et s'est avéré efficace. En tant que chef de projet avec le mandat du bâtiment, d'abord au sein de Philippe Gilliéron architectes puis de mon propre bureau, j'ai fait partie de toutes les équipes et j'ai pu développer des points architecturaux au fur et à mesure, du début à la fin du projet. J'ai par ailleurs installé mes bureaux dans la partie Business/Services d'EXPLORIT.

Interview de l'entrepreneur Daniel Roth, Menuiserie Roth SA à Baulmes

Quelles ont été les spécificités du chantier pour votre entreprise ?

D. R. : Nous avons réalisé en tout 410 m² de vitrages intérieurs anti-feu avec des encadrements bois et 300 portes intérieures en bois, ce qui représente un volume important pour notre entreprise. Dans un second temps nous avons également réalisé des travaux pour les locataires des espaces commerciaux, telles que des cuisinettes, cloisons, portes, vitrages, boisages de fenêtres, ou encore des meubles pour la pharmacie. Durant les travaux, le chantier a été très contrôlé et les normes de sécurité drastiques, mais tout s'est bien enchaîné. Nous avons réalisé les vitrages latéraux du grand atrium et des vitrages de séparation dans la zone Business/Services, ainsi que les marches d'escaliers dans cette dernière partie. Les vitrages donnant sur l'extérieur du bâtiment ont été réalisés en serrurerie pour le façadier. Le bâtiment est très cloisonné au niveau du système anti-feu, car il a un volume important.

Quelles sont les caractéristiques des verres ?

D. R. : La plupart des verres EI30 ont une valeur phonique de 39 dB, avec une épaisseur de 19 mm. Ceci permet donc d'avoir de fait une bonne isolation phonique. Les verres des vitrages dans le petit atrium de la partie Business/Services ont une valeur

de 47 dB et 40 mm d'épaisseur, ainsi qu'une résistance antichute de 1.6 kN7ml à 1m du sol. Au total, 17,4 tonnes de verres anti-feu ont été répartis sur trois niveaux du bâtiment. Avec une moyenne de 130 kg par verre.

Comment se sont effectués les plans des vitrages et portes ?

D. R. : Pour les vitrages du grand atrium, la grande difficulté a été d'assembler des éléments avec différentes homologations AEA1 tout en respectant l'aspect visuel prévu par les concepteurs du bâtiment. Avec des vitrages d'une hauteur de 3 mètres et des largeurs jusqu'à 15.7 mètres sans montant intermédiaire, avec en plus l'intégration de portes coulissantes vitrées motorisées, le choix des homologations actuelles était assez restreint. Pour ces vitrages la protection antichute a dû être complétée par un garde-corps intérieur en verre dans les zones Business/Services et Divertissement/Loisirs. Bien-sûr que tous ces éléments ont été réalisés sur mesure. Sur les 300 portes réalisées, 249 sont des portes anti-feu, en respectant les contraintes liées aux voies de fuite pour les bâtiments publiques, avec serrures et barres anti-panique, ainsi que les systèmes de fermeture automatique. Notre entreprise réalise souvent ce type de portes, donc cela n'a pas posé de problème pour la conception et la réalisation. Cependant, en raison des délais, nous avons dû renoncer à fabriquer nous-même certains composants de ces portes.

Comment s'est déroulée la pose ?

D. R. : Pour la livraison et la mise en place des verres EI30, nous avons dû utiliser des moyens de levage spécifiques et faire de nombreux voyages. Les verres ont été transportés par chariot et insérés dans le bâtiment étage par étage, en passant soit par des ouvertures extérieures sur la façade nord, soit en utilisant une grue à l'intérieur de l'atrium. A ce moment-là, l'arbre central et le toit existaient, mais la rampe n'avait pas encore été installée. A une hauteur de 16 mètres, les conditions pour la pose ont été complexes, surtout en termes de sécurité.

Quelle a été votre collaboration avec l'architecte du projet, Mehdi Rouissi ?

D. R. : Nous avons eu d'excellents contacts et nous avons pu discuter ensemble des aspects, proportions et couleurs. Nous avons particulièrement échangé sur les vitrages et les portes coulissantes qui se situent en haut des rampes et marquent l'entrée des expositions. C'est un objet architectural important, l'architecte et le maître d'ouvrage étaient très attentifs concernant l'aspect visuel final de cette partie du bâtiment. Nous avons cherché des solutions se rapprochant le plus possible du dessin initial et nos propositions ont été discutées et acceptées lors d'échanges toujours ouverts et constructifs. Nous avons également dû considérer ensemble les fonctions d'utilisation quotidienne de ces portes ainsi que de leurs fonctions de cloisonnement et de voie de fuite en cas d'incendie.

↓ De nuit, la partie atrium laisse facilement entrevoir sa structure bois



↓ Hall intérieur de la partie Business / Services, réalisé en bois





↑ Arbre à vent : chaque feuille travaille comme une mini-éolienne pour exploiter tous les types de vent sur 360°

↓ Zone de coworking dans la partie Business/ Services

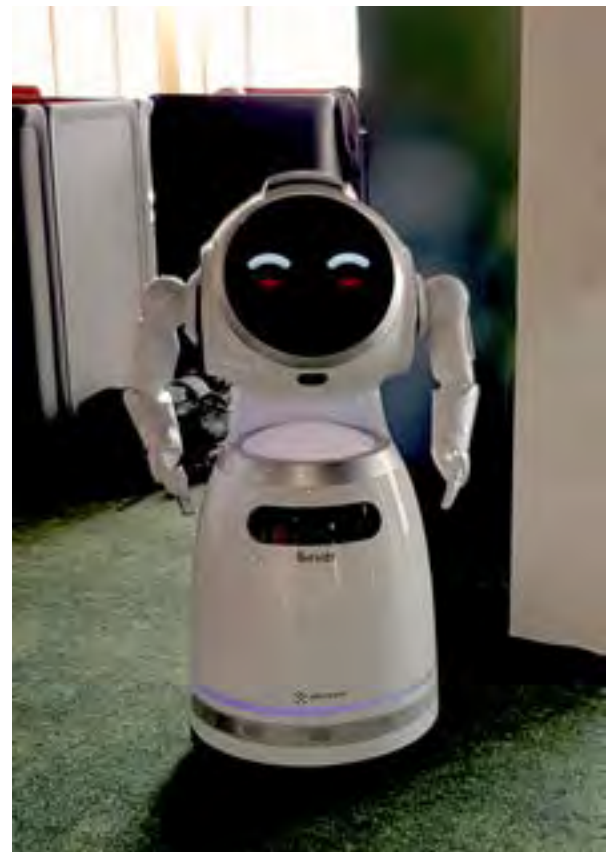


↓ Présentation des machines de gravure dans la zone atelier



↑ En journée, la verrière du toit, ainsi que les deux parois vitrées, offrent un environnement lumineux

↓ Robot d'accueil lors de l'inauguration de la zone « Beam me up »



Interview de l'entrepreneur Jean-Marc Ducret, JPF-Ducret SA, Yverdon-les-Bains

En quoi EXPLORiT a-t-il été un chantier particulier pour votre entreprise ?

J.-M. D. : Pour la partie du bâtiment EXPLORiT (structure en bois, dalles bois et éléments préfabriqués de façade), la spécificité principale du chantier a été un haut degré de préfabrication des éléments, pour assurer une exécution des travaux la plus rapide possible sur site.

Pour la partie atrium (arbre central et rampe), une maîtrise de la géométrie de la rampe et la précision des usinages ont été les éléments déterminants pour la construction. A noter aussi la volonté du Maître d'ouvrage d'utiliser du bois suisse certifié, proposé de façon implicite par JPF Ducret certifié COBS pour le bois lamellé-collé et le CLT. Pour l'anecdote, il est très particulier d'avoir un chantier situé à 50 mètres de notre site de production d'Yverdon-les-Bains !

Est-ce que vous avez collaboré avec les architectes pour la conception de l'esthétique de l'arbre et de sa rampe ?

J.-M. D. : Oui effectivement, il s'agissait d'un travail d'équipe entre le Maître d'ouvrage, les architectes et en particulier Mehdi Rouissi, ainsi que les différentes entreprises présentes sur le chantier.

Est-ce que M. Gostanian a également participé à cette étape ?

J.-M. D. : Oui, M. Gostanian - en tant que Maître d'ouvrage - s'est beaucoup investi pour réaliser sa vision de l'atrium. Nous avons eu une très bonne collaboration dans ce domaine.

Quel est le degré d'inclinaison de la pente de la rampe ?

J.-M. D. : La pente fait environ 5% et est adaptée pour les personnes à mobilité réduite.

Quelle est la technique d'assemblages utilisée pour les éléments de la rampe et de l'arbre ?

J.-M. D. : Tous les assemblages ont été exécutés à l'aide de tiges métalliques scellées à la résine RBF, selon le système d'assemblage Ferwood®. Ce système d'assemblage, développé et breveté par notre entreprise, permet d'avoir une structure métallique insérée dans le cœur du bois et scellée avec de la résine depuis le dessus. Cette technique est visuellement propre, mais aussi très efficace car elle peut s'utiliser en atmosphère corrosive, lors de sollicitations dynamiques. Une résistance au feu de 120' peut être atteinte.

Est-ce que la rampe/l'arbre ont été fabriqués et assemblés par robotique ?

J.-M. D. : En effet, tous les éléments de rampes et d'arbre ont été usinés sur deux commandes numériques 5 axes de notre site de Orges. A titre d'illustration, la fabrication des éléments de la rampe a nécessité plus de 220 heures de travail.

Nous remercions chaleureusement M^{me} Elodie Waquet et MM. Jean-Marc Ducret, Daniel Roth et Mehdi Rouissi pour le temps qu'ils nous ont consacré dans le cadre de rencontres et interviews, ainsi que pour leurs documents et informations utiles à la rédaction de cet article. ■

Principaux intervenants

Maître d'ouvrage

Y-Technocity SA, Yverdon-les-Bains (Jean-Christophe Gostanian)

Architecte

Mehdi Rouissi du Bureau d'architecture Philippe Gillieron, Yverdon-les-Bains puis Mehdi Rouissi Architectes Sàrl

Entreprise générale

Losinger Marazzi SA, Crissier (construction et enveloppe)

Gestion de projet (aménagement intérieurs)

AFCO MANAGEMENT SA, Maîtrise d'ouvrage déléguée pour la partie second-œuvre

Ingénieurs civils

SD ingénierie, Lausanne

Ingénieur et constructeur bois

JPF Ducret SA, Yverdon-les-Bains/Bulle

Verres, portes et système anti-feu

Menuiserie Roth SA, Baulmes

Données techniques

Durée de construction

Septembre 2019 à avril 2021

Coûts

70 mio CHF pour le bâtiment dans son entier par le propriétaire et 10 mio investis par les locataires

Volume bâti

70'000 m³ dont 5'500 m² pour les loisirs, 600 m² pour la gastronomie, 1'000 m² pour le coworking et les ateliers, 10'500 m² pour les commerces et services, 2'000 m² pour la santé et le bien-être, 600 m² pour une crèche, ceci sans compter les bureaux

Essence

Sapin blanc lamellé-collé avec imprégnation incolore

Volume de bois suisse

1'120 m³

↓ Commerces et petits magasins, dont l'esthétique reprend le concept architectural global du bâtiment



↓ L'atrium finalisé devient la zone-clé du bâtiment et propose des concerts en soirée



F R E
 C E M
 F R E
 C E M
 F R E
 C E M
 F R E
 C E M
 F R E
 C E M
 F R E
 C E M



Bienvenue au nouveau responsable de la formation initiale

Depuis le 1^{er} juin 2021, Gilles Dumuid a rejoint l'équipe de la FRECEM en tant que Responsable de la formation initiale. Il collabore pour la formation avec Michaël Martins et Lara Ianni.

À la suite de l'obtention du CFC d'ébéniste à l'ETML, Gilles Dumuid a pu forger son expérience dans plusieurs entreprises romandes et dans une société en Thurgovie. Fort du brevet fédéral de contremaître ébéniste réussi en 2010, il a tenu le poste de responsable de production dans deux grandes entreprises vaudoises de 2014 à 2021. Expert aux examens dans le canton de Vaud, Responsable des apprentis au sein des entreprises dans lesquelles il a exercé, la formation des futurs professionnels du bois a toujours attiré Gilles.

Motivé par ce nouveau challenge professionnel, il se réjouit de collaborer avec l'ensemble des acteurs de la formation professionnelle pour développer et faire vivre les métiers passionnants que sont l'ébénisterie, la menuiserie et la charpente.

Gilles Dumuid aura l'opportunité de vous présenter prochainement son parcours et ses centres d'intérêt dans le cadre d'un éditorial IDB.

F R E
 C E M
 F R E
 C E M
 F R E
 C E M
 F R E
 C E M
 F R E
 C E M
 F R E
 C E M





BERNARD BOURQUIN SA
 BOIS-PANNEAUX



32, ch. Adrien-Stoessel
 CH-1217 MEYRIN
 E-MAIL: info@bourquinbois.ch

TÉL. +41 22 782 25 00
 FAX +41 22 782 25 92





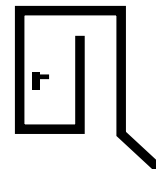

DES BOIS DE QUALITÉ PROPOSÉS PAR UNE ÉQUIPE COMPÉTENTE

Le programme

Decora (CPL)

Un choix exceptionnel de surfaces
et de modèles en CPL

Herholz®







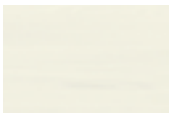






Herholz hat die Tür im Griff



L'alliance d'un savoir-faire artisanal et de techniques de fabrication modernes pour un design de porte juste parfait. Avec la gamme Decora, la différence s'impose au premier regard: les panneaux de porte se distinguent par leurs chants finement arrondis - les chants SR.

Jour après jour, les amateurs de portes Decora redécouvrent les avantages de ces chants: pas d'arêtes vives, pas de joints de raccord fissurés et une finition de surface sans égale.

www.herholz.ch

Bouleau cannelle	Bouleau cannelle horizontal	Bouleau granite	Bouleau granite horizontal	Chêne clair	Hêtre de campagne	Érable sycomore
						
Bouleau sable	Bouleau sable horizontal	Bouleau ardoise horizontal	Blanc uni	Blanc brillant	Frêne blanc couvrant	Flowline blanc/gris
						
Vital pin clair	Vital pin clair horizontal	Vital pin arctique	Vital pin arctique horizontal	Gris brume	Gris rocher	Gris titane
						
Vital pin caramel	Vital chêne noueux	Vital chêne noueux horizontal	Vital chêne Origine horizontal	Vital chêne Saloon	Vital chêne Saloon horizontal	
						

CONSTRUCTION DE TERRASSES EN BOIS, LES PIÈGES À ÉVITER

Texte : Lucie Mérigeaux et Denis Pflug, Service technique CEDOTEC Office romand de Lignum – Photos : voir légendes

Avec le retour des beaux jours, l'envie de s'installer tranquillement en terrasse est bien là ! Les revêtements en bois sont parfaitement adaptés à ces installations que ce soit sur un balcon, en entourage de piscine, sur une passerelle ou du plain-pied. Bien que la grande majorité de ces ouvrages donne pleine satisfaction, le Cedotec, office romand de Lignum, est parfois appelé à réaliser des avis techniques sur des problèmes rencontrés. En se basant sur les cas étudiés au cours des dix dernières années, nous proposons dans cet article de détailler les points clés pour une réalisation sans accroc.



Ces phénomènes sont normaux et ne relèvent pas du défaut technique tant que la fonction de la terrasse n'est pas mise en péril.

Or la notion de « fonction » d'un platelage bois n'est pas une définition universelle. La volonté du maître de l'ouvrage gagnerait ainsi à être consignée dans une convention d'utilisation à laquelle l'entrepreneur pourrait se référer afin de proposer une solution en adéquation avec les souhaits de ce dernier. Par exemple, on considère que le non-déboîtement des lames, ou que le respect des tolérances de planéité admises selon la norme SIA 414/2:2016 « Tolérances dimensionnelles dans les bâtiments » sont des critères essentiels pour une utilisation normale d'une terrasse. D'autres notions peuvent s'ajouter mais doivent être exprimées et définies en amont.

↑ Sentier de la canopée du Neckertal, passerelle avec platelage bois à la cime des arbres (photo : ©Corinne Cuendet, Clarens)

Conception générale : la bonne communication au maître d'ouvrage

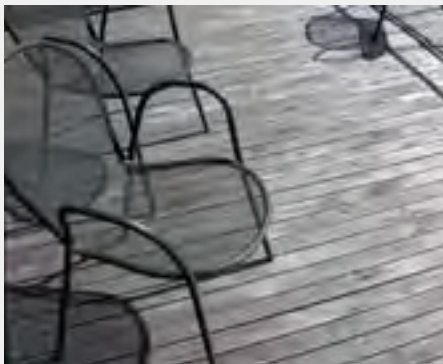
Loin des défauts de conception ou de mise en œuvre, les manques d'information et de communication entre le maître d'ouvrage et l'entreprise sont les problèmes les plus fréquents rencontrés en cours d'expertises réalisées.

Le bois est un matériau vivant, hygroscopique, qui évolue dans sa forme et son aspect en fonction de l'humidité ambiante et de son exposition aux UV, au gel et à la pluie. Exposée, une lame de terrasse va subir un léger tuilage, une alternance de retrait et gonflement, sa surface va se marquer de gerces et sa teinte évoluer vers un gris plus ou moins prononcé.

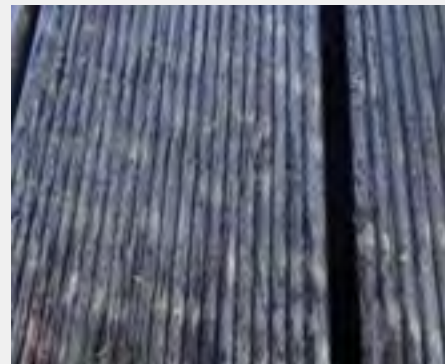
L'exemple le plus courant relevant d'un manque de communication entre les intéressés est la notion de marche pieds nus sur une terrasse. Ce point peut sembler évident pour un maître d'ouvrage, alors qu'à notre connaissance, en l'absence de précisions dans le cahier des charges, cet impératif de confort ne peut pas être retenu comme une exigence standard. En effet, tous les bois exposés au soleil, au gel et à la pluie vont travailler au fil des saisons ce qui suffit à faire apparaître, parfois, des échardes. Le client informé de manière adéquate ne sera pas surpris, et prendra le cas échéant de lui-même les mesures correctives ou d'entretien pour limiter ce phénomène.

Conception générale : valider sur échantillon

La validation par le client sur la base d'un échantillon devrait permettre de fixer sans ambiguïté l'essence de bois, le type de fixation, la finition de surface. Il est recommandé de proposer alors un échantillon représentatif, avec des nœuds et des fentes de surface pour que le client puisse se faire une image réaliste. Cette étape devrait être documentée pour préciser les critères prioritaires. L'idéal serait de produire un échantillon de bois vieillit et grisé mais la visite ou des photos de réalisations après quelques années sont aussi des solutions adéquates, en particulier pour les projets d'ampleur ou de haute qualité. Le Lignatec 27/2013 « Terrasses en bois » offre une check-list des points à définir au début d'un projet de terrasse, dans le devis descriptif et dans le contrat d'entreprise (éléments techniques relatifs à l'utilisation de la terrasse, durée de vie, nature porteuse, type d'utilisation, besoins spécifiques à l'exploitation et l'entretien).



↑ Terrasse en bois non traité après 2 ans d'exposition aux intempéries – aspect grisé et début d'apparition de fentes de surfaces (Photo : © Michael Meuter, Zurich / Lignum)



↑ lame mélèze non traitée avec face striée posée après 2 ans d'exposition en terrasse d'un attique très exposé aux intempéries (sud-ouest sans avant-toit) (Photo : © Cedotec)

Base du projet : qualité des bois

Des recommandations sont formulées dans les documentations techniques disponibles en Suisse quant aux essences de bois adaptées ou quant au choix des classes d'aspect et mode de débit des lames de terrasse (classe d'aspect accrue A et A+R, ou normale N1 et N1+R, débit sur quartier / faux-quartier). Les classes d'aspect pour lames de terrasse sont définies dans l'ouvrage « Usages du commerce en Suisse », édition 2021 au chapitre 3.4. Le recours à des lames de qualité réduite est envisageable pour des éléments protégés des intempéries par exemple, sans risques majeurs d'apparition de défaut. En cas d'exigences réduites quant à l'aspect, l'aptitude à l'emploi de la terrasse doit cependant être garantie (pas de tuilage excessif, pas de débordement des lames, pas d'écarts de planéité hors tolérance, etc.).

↓ Défauts de surface généralement non admis car pouvant limiter l'utilisation normale d'une terrasse - Eclat important [à gauche] et nœud tombant sur les bords [à droite] - lames en pin sylvestre autoclavé vissées par-dessus et posées en surface d'attique très exposé (Sud-Ouest). (Photos : ©Cedotec)



Base du projet : tenir compte de l'humidité

Le bois en terrasse est exposé à des fluctuations d'humidité saisonnières. Dans les mois chauds et secs, la teneur en eau des lames de terrasse se situe entre 10 et 12 %, alors qu'en période humide, la teneur en eau du bois s'élève presque au point de saturation des fibres (22 à 30 %). Ainsi des variations dimensionnelles de l'ordre de 5% sont à attendre pour les résineux (6 mm pour une lame de 120 mm). La fixation des lames et leur écartement doivent être conçus de manière à absorber ces variations. On fera attention aux

fixations invisibles par clip ou vissage arrière qui bloquent moins les lames qu'un vissage par-dessus. Ainsi, selon l'exposition effective, on sera d'autant plus attentif à mettre en œuvre des lames avec une largeur adaptée (environ 120mm) et une teneur en eau conforme aux recommandations de la norme SIA 265 (soit 15 à 18% pour le plateau suisse).

→ Désolidarisation d'une lame à son extrémité - rupture de la rainure avec absence de maintien de la plaque de fixation du clip - avec soulèvement mettant en péril la fonction de marche. Un renfort par vissage visible permet de reprendre cette défaillance ponctuelle. (Photo : ©Cedotec)



Garantir l'assèchement des bois dans le temps

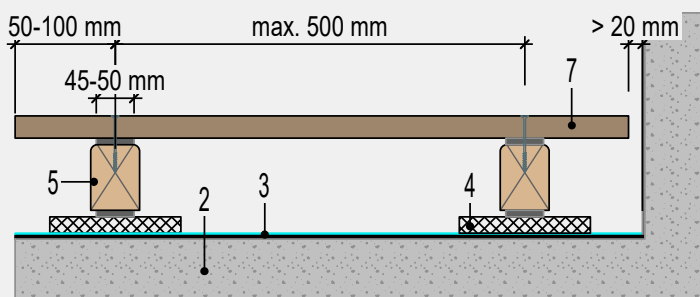
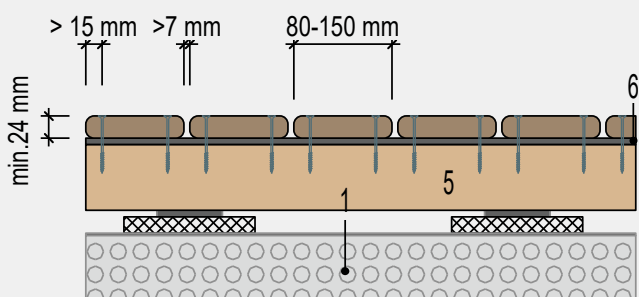
La préservation du bois est assurée par une construction et des détails adéquats. Ces principes ont pour but de limiter les fluctuations d'humidité, de prévenir l'absorption d'eau et de permettre un écoulement rapide de la pluie. On recommande à cet effet des zones et des épaisseurs de ventilation suffisantes afin d'assurer la circulation d'air. [voir figure 1]

Les éléments relatifs à l'entretien du bois ou de sa finition éventuelle doivent aussi être présentés et discutés dans la phase initiale du projet. Le cas échéant il sera remis au client lors de la réception un « mode d'emploi » de sa terrasse avec les opérations de maintenance préconisées ainsi que leurs échéances. Un contrat d'entretien peut être proposé à cette occasion.

Une terrasse bien conçue par l'entrepreneur et entretenue de manière adéquate est ainsi le gage d'un ouvrage qui répond aux attentes du maître de l'ouvrage, qui profitera alors de sa terrasse en bois pendant de longues années, saluant le retour des beaux jours et des soirées conviviales entre amis. ■



↑ Les impuretés/dépôts verts doivent être éliminés, faute de quoi ils retiennent l'eau et deviennent un terrain favorable pour les champignons, les algues et la mousse. Des trappes d'accès ou la possibilité de démontage doivent idéalement être prévues et documentées de même que toutes les instructions d'entretien (plateforme, écoulement des eaux, nettoyage de la surface). (Photo : ©Cedotec)



- 1 Couche drainante (gravier) avec lé anti-racine
- 2 Plateforme imperméable avec étanchéité et pente 1.5%
- 3 Couche RF1 (si nécessaire)
- 4 Plaque d'appui avec bande synthétique ou cale réglable
- 5 Lisse support bien ventilée (hauteur de ventilation recommandée de 100 mm)
- 6 Bande d'appui synthétique (≥ 6 mm)
- 7 lame de terrasse vissée par-dessus (vis inox Ø 4.5 mm tête noyée)

↑ Figure 1 Schéma de principe d'un exemple de mesures constructives adaptées pour la construction d'une terrasse en bois (Schéma : ©Cedotec/Lignum réalisé avec Cadwork ©)

PUBLICITÉ

Cerclage avec bandes acier et plastique

Appareil pour feuilard d'acier	Appareil avec accu	Machine à attacher semi-automatique
Feuilard en acier	PET- et PP Bandes	

Notre représentant pour la suisse romande: Ch. Michoud 079 503 17 62

TOREX AG

Durisolstrasse 1B
5612 Villmergen

Tel 056 622 49 22
Fax 056 622 13 63

info@torex.ch
www.torex.ch

DES CAISSES INTELLIGENTES DE QUALITÉ

Construction compacte, conception pratique et légère: les caisses à outils d'OPO Oeschger font partie des fidèles compagnons du menuisier. Elles garantissent un confort utile pour chaque situation, sont clairement agencées et offrent un espace de rangement spécifique pour chaque outil.

Construction solide, finition haut de gamme et clarté sont les caractéristiques principales de ces compagnons pratiques. Toutes les caisses à outils d'OPO Oeschger sont équipées d'outils de qualité. La bandoulière et les poignées confortables facilitent le transport. Les modèles plus lourds sont équipés de roulettes encastrées invisibles. Vous trouverez de plus amples informations sur les caisses à outils d'OPO Oeschger grâce au code QR.

Ce que le menuisier ne veut pas c'est chercher un outil pendant des heures. Ce que le menuisier veut est une caisse à outils bien organisée. Il trouvera assurément son bonheur parmi les différents modèles d'OPO Oeschger.

Action pour les personnes en formation

De nombreux jeunes vont bientôt commencer leur apprentissage. C'est le moment pour les

menuiseries de veiller à équiper correctement les jeunes qu'ils vont former. Les caisses à outils d'OPO sont parfaites comme cadeau de démarrage ou équipement de base. Le site Web d'OPO Oeschger propose de super promotions pour que plus rien ne puisse mal se passer lors de l'entrée de ces jeunes dans leur vie professionnelle.

Le tiroir pratique utilisable de l'extérieur, la multiprise intégrée, le module à outils amovible et les poignées de transport rabattables rendent ces caisses à outils très faciles à utiliser et à manipuler. De plus, quelques modèles offrent de la place en plus pour ranger ses propres outils ou moyens auxiliaires. L'ordre et la clarté sont garantis avec les caisses à outils d'OPO Oeschger.

Vous trouverez de plus amples informations sur les modèles et les promotions sur le site web d'OPO Oeschger. ■

OPO Oeschger SA
Chemin de Longemarlaz 6
1023 Crissier
T 021 632 82 32
crissier@opo.ch
www.opo.ch

OPO OESCHGER

Comptez sur nous.



VALAIS : CONCOURS DE MAQUETTES 2021 DES APPRENTIS CHARPENTIERIERS

Texte : Nathalie Bocherens, FRECEM – Photos : Bureau des Métiers et GVC

Cette année encore, la pandémie et ses restrictions n'ont pas empêché les apprentis valaisans de participer au concours de maquettes organisé par le GVC et l'EPASC, en collaboration avec l'AVEMEC. De magnifiques réalisations qui font honneur au métier de charpentier.



↑ Explications du concours par Gérard Clivaz, Directeur de l'EPASC



↑ Proclamation des résultats par Mathieu Zuberbühler, Membre du Comité du GVC et Responsable de l'organisation du concours

↓ Remerciements de Jérémie Fusay, Président du GVC



Le concours est organisé chaque année par le Groupement Valaisan des Charpentiers GVC pour tous les apprentis en formation à l'Ecole professionnelle artisanat et service communautaire EPASC de Martigny. Obligatoire, il permet aux apprentis de démontrer leurs compétences techniques et de parfaire leurs connaissances du métier. Les pièces sont réalisées en entreprise avec le soutien des maîtres d'apprentissage. Pour les jeunes de première, deuxième et quatrième années, le modèle est imposé avec un degré de complication adapté, mais il est libre pour la troisième année. Trois prix sont remis par année de formation pour une somme comprise entre 200.- CHF et 1'600.- CHF.

Cette année marquait la 19^e édition de ce concours. En raison de la pandémie, la cérémonie de remise des prix a malheureusement dû être annulée, mais une vidéo tournée dans l'Aula de l'EPASC a été transmise en mai dernier pour la proclamation des résultats. Les organisateurs ont indiqué que malgré la situation, cette édition avait été une belle réussite.

Apprentis de 1^{re} année

1^{er} prix : Marius-Nicolas Croitor, Maître d'apprentissage : Carron-Deslarzes SA
 2^e prix : Dylan Thétaz, Maître d'apprentissage : Copt Robert SA
 3^e prix : Lilian Grosset, Maître d'apprentissage : DM Bois SA

Apprentis de 2^e année

1^{er} prix : Adrien Bellon, Maître d'apprentissage : Bellon Frères SA
 2^e prix : Timothée Kempinaire, Maître d'apprentissage : Dénériaz SA
 3^e prix : Damien Terretaz, Maître d'apprentissage : Frossard Charpente et Menuiserie Sàrl
 ex aequo : et Loris Tornay, Maître d'apprentissage : Crittin Charpente & Construction bois Sàrl

Apprentis de 3^e année

1^{er} prix : Gaëtan Couach, Maître d'apprentissage : Besson SA
 2^e prix : Noé Jaccoud, Maître d'apprentissage : Jérôme Disière & Fils SA
 ex aequo : et Maxime Zermatten, Maître d'apprentissage : Pralong Moix & Cie SA
 Pas de 3^e prix

Dans la vidéo transmise, Jérémie Fusay, Président GVC, a salué l'investissement, la méticulosité et la qualité des maquettes présentées. Celles-ci témoignaient de la régularité dans le travail, l'originalité et l'envie de bien faire. Il s'est dit fier de la maîtrise de certains jeunes, futurs confrères et avenir de la profession. Il a remercié les formateurs et les maîtres d'apprentissage pour leur engagement et la transmission de leur savoir-faire, tout comme les amis et familles des candidats pour leur soutien.

Puis, Gérard Clivaz, Directeur de l'EPASC, a transmis ses félicitations aux candidats et s'est dit impressionné de leur grande capacité d'adaptation dans un contexte difficile, qui leur a permis de progresser et de continuer d'avancer.

Enfin, Mathieu Zuberbühler, Membre du Comité du GVC et Responsable de l'organisation du concours, a effectué la proclamation officielle des résultats :

Apprentis de 4^e année

- 1^{er} prix: Adrien Farquet, Maître d'apprentissage: Frossard Charpente et Menuiserie Sarl
 2^e prix: Florian Roh, Maître d'apprentissage: Dénériaz SA
 3^e prix: Simon Reichenbach, Maître d'apprentissage: Deslarzes Charpente SA

Le GVC et l'AVEMEC, tout comme la FRECEM et la rédaction IDB, félicitent l'ensemble des candidats pour leurs magnifiques réalisations et leur souhaitent plein succès pour la suite de leur carrière professionnelle. ■

↓ Maquette de Marius-Nicolas Croitor, premier prix des apprentis de 1^{re} année



↓ Maquette à choix de Gaëtan Couach, premier prix de troisième année

↑ Maquette libre de Noé Jaccoud, 2^e prix (3^e année)



↑ Projet primé d'Adrien Bellon pour les apprentis de 2^e année

↓ Réalisation d'Adrien Farquet, lauréat pour les jeunes de 4^e année

↓ Réalisation de Maxime Zermatten, 2^e prix pour la catégorie de 3^e année

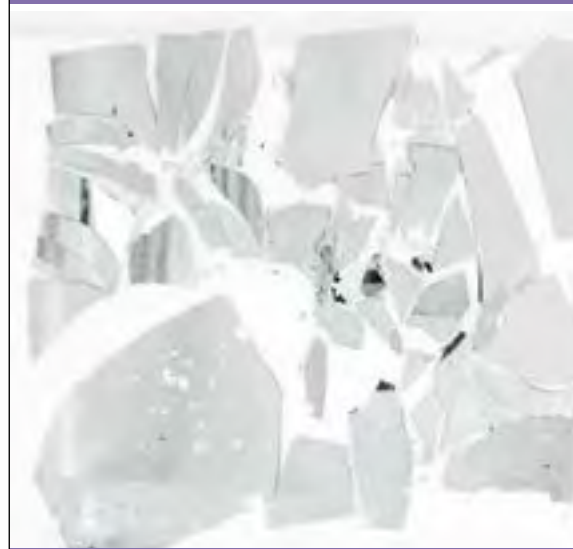


Durable et sûr

Galvolam Safety Doublemirror

L'objectif principal des produits «Safety First de Galvolux» est de protéger la santé et la sécurité des consommateurs. Les produits de la gamme Safety First sont conformes aux certifications nationales et internationales les plus modernes, qui réglementent la commercialisation et l'utilisation des produits en verre à l'intérieur.

Le miroir de sécurité double GSD (Galvolam Safety Doublemirror) répond à la norme du verre stratifié et esthétiquement attrayant pour ceux qui recherchent une armoire de salle de bain avec éclairage intégré de haute qualité.



Normal Mirror - example of breakage



GSD Doublemirror - example of breakage



QUALITÉ
ET GARANTIE
DEPUIS 1900

CONCOURS DE TALENTS 2021: DÉCOUVREZ LA LISTE DES VAINQUEURS

Texte et photos : Christian Mettler, schreinermacher (adaptation française par Nathalie Bocherens, FRECEM)

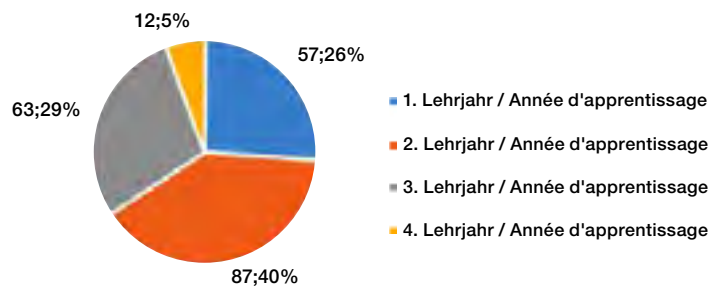
Le 21 mai dernier, la liste des gagnants du concours organisé par schreinermacher dans l'ensemble de la Suisse a été divulguée. Sur un total de 219 participants dont 23 romands, les apprentis Lennard Wichmann (première année), Fabio Hugentobler (deuxième année) et Robin Achermann (troisième et quatrième années) se sont démarqués.

Le concours de talents 2021, initié en janvier dernier par l'association alémanique schreinermacher, s'est achevé le 21 mai par la proclamation des résultats. Pour rappel (Ndlr.: voir IDB 02 2021), le concours prévoyait la réalisation d'un porte-rouleau de papier sur la base d'un plan à télécharger et à réaliser dans son atelier. Le temps devait être comptabilisé par le formateur professionnel de chaque apprenti, qui contre-signait l'inscription. Les pièces réalisées étaient envoyées par la suite via la poste. Destiné aux apprentis suisses menuisiers et ébénistes, toutes années confondues, il permettait aux jeunes de perfectionner leur savoir-faire dans un cadre ludique et de se préparer aux examens.

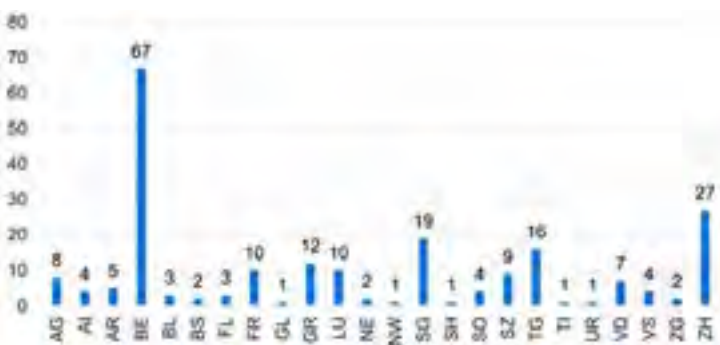
La date de clôture pour les participations était fixée au 1^{er} mai 2021. 280 apprentis se sont inscrits pour le concours, dont :

- 78 apprentis de la 1^{er} année d'apprentissage (77 CFC et 1 AFP)
- 109 apprentis de 2^e année (105 CFC et 4 AFP)
- 93 apprentis de la 3^e et 4^e années d'apprentissage (79 et 14)

Les organisateurs ont reçu 219 porte-rouleaux de papier. Pendant deux jours, quatre experts les ont évalués sur la base de six critères (dont la précision d'assemblage et de dimensions, le temps pris en fonction de l'année d'apprentissage ou encore la qualité finale de la réalisation) déclinés en 16 indicateurs. Cela a donné lieu à plus de 3'500 éléments à analyser ! Malgré ces évaluations détaillées, les résultats ont été très serrés et les points n'ont pas été arrondis dans le classement.



← Répartition des candidats par année d'apprentissage



← Répartition des participants par canton



↑ Analyse des pièces reçues par les experts



↑ Réception des porte-rouleaux

1^{er} année d'apprentissage

Le gagnant dans la catégorie des apprentis de 1^{er} année est Lennard Wichmann de la menuiserie Schreinerei Ryser AG à Rickenbach (LU). Il a choisi comme prix la perceuse-visseuse à accu 18V de Makita. Les deuxièmes et troisièmes places ont été remportées par Gianna Bartlome de l'entreprise Ed. Kuhn AG (BE) et Simone Pizzulli de la Schreiner & Bestattungen Bänninger GmbH (SO).

→ Gagnant des premières années, Lennard Wichmann



2^e année d'apprentissage

Pour les apprentis de 2^e année, Fabio Hugentobler de Kasper AG de Weinfelden (TG) s'est démarqué. Il a choisi comme prix l'oscillateur MultiMaster de Fein. La valaisanne Lucy Wingeier de la Menuiserie Charpente Besson SA et le bernois Adrian Stettler de la Kipfer Schreinerei AG ont décroché les deuxième et troisième rangs.

→ Fabio Hugentobler, lauréat pour les deuxièmes années



3^e et 4^e année d'apprentissage

Robin Achermann de Vogel Design AG à Ruswil (LU) a obtenu les meilleurs résultats des apprentis de 3^e et 4^e année et a reçu une radio de chantier Makita. Loïc Santschi de la Menuiserie neuchâteloise Kaufmann SA et James Kienholz de l'entreprise bernoise Ed. Kuhn AG se sont hissés aux deuxième et troisième rangs.

Les organisateurs se sont dit particulièrement satisfaits de la distribution des candidats entre les années et les régions de Suisse, sachant que les jeunes de deuxième année ont été les plus nombreux à participer (87,4%). Au niveau des cantons, les bernois étaient représentés par 67 candidats, suivis des zurichois (27) et des Saint-gallois (19). 23 romands et 1 tessinois ont également pris part au concours, permettant au projet d'avoir une véritable portée nationale.



Les organisateurs remercient chaleureusement les participants, les formateurs, les entreprises et l'ensemble des partenaires! ■

↑ Robin Achermann, gagnant pour la catégorie 3^e et 4^e années

PUBLICITÉ

 **isotosi**

MARCHAND SPÉCIALISÉ POUR TOITURES,
FAÇADES ET TERRASSES DEPUIS 1982

Conseil et service personnalisé ✓

PROFIX POUR LES PROS.

WWW.ISOTOSI.CH

ISOTOSI SA RUE DU MANÈGE 3 TÉL. +41 27 452 22 00
ILE FALCON CH-3960 SIERRE INFO@ISOTOSI.CH

PROFIX POUR LES PROS.

TOPROC-F
SYSTÈME DE FAÇADES

WWW.PROFIX.SWISS

TOPROC-F SYSTÈME DE FAÇADES

- Un seul diamètre de perçage de 10 mm
- Faibles pertes dues aux ponts thermiques
- Revêtement zinc-nickel de haute qualité pour une résistance accrue à la corrosion

LA LAINE DE MOUTON COMME MATÉRIAU ISOLANT

Décomposition du formaldéhyde

Les fibres de laine de mouton dissolvent le formaldéhyde et autres substances toxiques polluant les lieux d'habitation.

Nos plaques d'isolation **facilement incorporables** et indéformables sont vite installées.

Les nattes d'isolation conviennent à l'assainissement de bâtiments en bois.

Isolation de toitures, plafonds, sols et parois en bois entre et sur des chevrons de toiture.

Prix Le meilleur rapport qualité/prix de Suisse.



fisolan.ch



pour les panneaux isolants
et la tresse isolante

Je commande un
coffret-échantillon!
fisolan@fisolan.ch | tél. 031 838 40 30

MINERGIE®

pour l'assainissement des constructions
et pour l'isolation des constructions en bois

FISOLAN AG | Biglenstrasse 505 | CH-3077 Enggistein
Tel. 031 838 40 30 | fisolan@fisolan.ch | fisolan.ch

cadwork 04

A WORK4CAD COMPANY



solutions logicielles
pour la construction

Éditeur de logiciels 3D CFAO
spécialiste de la construction bois,
menuiserie et agencement.

Pour tous les domaines
d'application de la construction,
de la conception à la production.

Démonstration personnalisée gratuite !

LE PARTENAIRE
DE VOS RÉALISATIONS BOIS

CHARPENTE COUVERTURE

Les différents produits et modules de cadwork basés sur un modèleur 3D rendent tous vos projets réalisables et sans limite

CONSTRUCTION

Quoi que vous imaginiez, vous pouvez le dessiner.
cadwork est votre outil et c'est vous qui le maîtrisez.

MENUISERIE AGENCEMENT

Un outil de conception libre avec la possibilité de paramétrer vos meubles standards.



JAKOB STARK SUCCÈDE À SYLVIA FLÜCKIGER À LA TÊTE DE LIGNUM

Texte: Lignum, adaptation Nathalie Bocherens, FRECEM
Photos: Bruno Augsburg, Zurich, pour Woodvetia et Nathalie Bocherens, FRECEM

Le 30 avril dernier, l'assemblée des délégués de Lignum s'est tenue sous forme numérique avec comme invité de marque le Conseiller fédéral Guy Parmelin. L'élément central de cette assemblée fut la passation de la Présidence de Lignum par l'ancienne conseillère nationale Sylvia Flückiger au Conseiller aux Etats Jakob Stark. Suite à cette nomination, en juin, le nouveau Président de Lignum a effectué une première visite à la FRECEM.



← L'ancienne conseillère nationale Sylvia Flückiger a siégé durant sept ans à la tête de l'association faitière de l'économie du bois. Fin 2017, elle a eu, à ce titre, l'occasion d'inaugurer à Berne l'exposition réunissant les 20 statues en bois de personnalités suisses de la campagne de communication Woodvetia. Sylvia Flückiger figure ici au côté de la statue de Polo Hofer.

A l'occasion de son discours de bienvenue, le ministre de l'économie Guy Parmelin s'est dit convaincu par le bois. Il précise que la demande de ce matériau est énorme dans le monde entier. En Suisse, les architectes et maîtres d'ouvrage sont de plus en plus séduits par le bois, conduisant ainsi à une augmentation croissante de sa présence dans le parc immobilier. M. Parmelin a félicité la filière pour sa force d'innovation qui conduit à des produits compétitifs au niveau international.

Guy Parmelin a également souligné que la forêt et le bois contribuent de manière significative à atteindre les objectifs de la Confédération en matière de politique énergétique et climatique. Il a finalement remercié Sylvia Flückiger pour son engagement en tant que présidente de Lignum et a souhaité à son successeur Jakob Stark une bonne entrée en fonction, en précisant que Lignum est le partenaire central de la Confédération dans sa coopération avec la filière du bois.

Aperçu du spectre des activités de Lignum

La directrice de Lignum, Sandra Burlet, a présenté l'actuel éventail des tâches de Lignum. Sur mandat de la filière, Lignum poursuit son cœur de métier que sont les projets techniques permettant l'augmentation de l'utilisation du bois, dans les domaines de la protection incendie, de l'isolation phonique, des structures, de la digitalisation et des normes tout en veillant à une forte présence auprès du public. En ce qui

concerne Marketing Bois Suisse, la refonte du règlement du Label Bois Suisse figure parmi les priorités. Une version finale de ce règlement devrait être présentée cet été au Comité directeur.

La nouvelle loi sur les marchés publics revêt une importance particulière pour le bois. Deux nouvelles recommandations de la KBOB relatives à la construction en bois ainsi qu'un fascicule Lignum compact intitulé «Le bois suisse dans les appels d'offres» viennent d'être publiés. Dans ce contexte, Lignum proposera en outre aux organisations régionales un webinar avec l'intervention de Marc Steiner, juge au Tribunal administratif fédéral.

Le lobbying politique de l'association faîtière sera intensifié, ce qui comprend entre autres le renforcement de l'intergroupe parlementaire fédéral Forêt et bois. Cette année, la loi sur le CO₂ figure sur le devant de la scène politique. Le nouveau président de Lignum Jakob Stark a par ailleurs déposé une intervention relative à la décarbonisation des constructions d'infrastructures.

Compliments et remerciements à Sylvia Flückiger

Les compliments à la présidente sortante Sylvia Flückiger ont été adressés par l'ancien président du Conseil national Ruedi Lustenberger, qui fut également président central de VSSM et membre du Comité directeur de Lignum. En qualité d'entrepreneure, de politicienne à Berne et membre dirigeante de diverses organisations politico-économiques, Sylvia Flückiger a toujours eu un objectif clair: le renforcement de la filière du bois dans le contexte national et international, au profit de la production Suisse. L'économie du bois a bénéficié de son travail dans de nombreux dossiers, tant au niveau de la politique forestière que du bois. En outre, Sylvia Flückiger a sans cesse défendu la cohésion du secteur et, dans ce rôle, s'est engagée avec succès dans la conciliation permanente des intérêts.

Suite à son retrait de la politique nationale en décembre 2019, Sylvia Flückiger s'est réjouie d'avoir pu trouver un successeur siégeant au Conseil des Etats en la personne de Jakob Stark et lui a souhaité plein succès.

« Chercher les convergences et non les différences »

Le conseiller aux Etats thurgovien Jakob Stark a été élu nouveau président de Lignum lors de l'assemblée des délégués d'automne afin d'entrer en fonction le 1^{er} mai 2021. Lors de

l'assemblée il a déclaré se réjouir de pouvoir désormais représenter l'économie de la forêt et du bois sur le plan politique. Parallèlement il dit aussi avoir du respect face aux différentes tâches qui l'attendent, car toute une série de défis internes et externes sont à relever tels que le financement à long terme de l'association faîtière ou encore les tensions actuelles sur les marchés internationaux du bois et de ses dérivés.

M. Stark a affirmé ne pas détenir de solutions toutes faites. Cependant il s'est dit prêt à écouter afin de converger vers des consensus. En qualité de président de Lignum, il souhaite construire des ponts et élaborer des solutions durables sous formes de jalons. Il

est important d'unir le secteur, et non de le polariser, que ce soit en interne ou en externe. Lorsque nous évoquons les atouts du bois, nous créons la base de son succès: « nous le rendons sympathique », a conclu M. Stark.

Une première visite à la FRECEM

Le 22 juin 2021, la FRECEM a eu le plaisir d'accueillir M. Stark dans le cadre de sa visite au Cedotec Lignum du Mont-sur-Lausanne. Cette rencontre a permis au nouveau président Lignum de faire connaissance des collaborateurs et du directeur de la FRECEM. Une entrevue était organisée avec ce dernier pour discuter de la collaboration entre les deux associations et renforcer les liens entre celles-ci. ■



→ Nouveau président de Lignum, le Conseiller aux Etats thurgovien Jakob Stark (à g.), en visite au Mont-sur-Lausanne le 22 juin dernier avec Daniel Borno, Directeur FRECEM (à d.)

AGENDA DU PERFECTIONNEMENT PROFESSIONNEL SUPÉRIEUR 2021

Retrouvez chaque mois toutes les informations en lien avec le perfectionnement professionnel pour les métiers du bois.
En raison de l'épidémie de Coronavirus (COVID-19), toutes les informations citées ci-dessous peuvent être/seront adaptées aux directives du Conseil fédéral. En cas de question, n'hésitez pas à consulter www.frecem.ch ou à contacter les écoles professionnelles.

CHARPENTIER

Chef d'équipe charpentier avec brevet fédéral (BF CECH)

Examens

Date et lieu: 31 août au 1^{er} septembre 2021
 (pour dates ultérieures, voir www.frecem.ch)

Bulletin d'inscription sur: www.frecem.ch

Délai d'inscription: Inscriptions closes

Frais d'inscription: CHF 950.-

Cours de formation

Date et lieu: fin août - début septembre 2021,
 Tolochenaz

Bulletin d'inscription sur:

Ecole de la Construction

Délai d'inscription:

Inscriptions closes

Frais:

voir Ecole de la construction

Contremaître charpentier avec brevet fédéral (BF CMCH)

Examens

Date et lieu: 18 au 22 octobre 2021
 à Sursee

Bulletin d'inscription sur: www.frecem.ch

Délai d'inscription: Inscriptions closes

Frais d'inscription: CHF 1'500.-

Cours de formation

Date et lieu: fin août - début septembre 2021,
 Tolochenaz

Bulletin d'inscription sur:

Ecole de la Construction

Délai d'inscription:

Inscriptions closes

Frais:

voir Ecole de la construction



Maître charpentier avec diplôme fédéral (DF MCH) / Post-Grade ES en gestion d'entreprise

Examens du Post-grade ES

Date et lieu: 18-21 octobre 2021, Bienne

Bulletin d'inscription sur: www.frecem.ch
 (commun avec la maîtrise)

Délai d'inscription et frais: voir Ecole de Bienne

Examens de la Maîtrise

Dates: écrits 2-3 novembre 2021 et
 oraux 22-23 novembre 2021

Lieu: Sursee

Bulletin d'inscription sur: www.frecem.ch

(commun avec le post-grade)

Frais d'inscription: CHF 1'800.-

Délai d'inscription: inscriptions closes

Cours de formation

Cours Maîtrise

Date et lieu: À définir

Bulletin d'inscription sur: www.frecem.ch

Délai d'inscription: À définir

Frais d'inscription: CHF 8'450.-

Bon à savoir:

Les dates des examens et cours des différentes formations pour les années prochaines sont à retrouver sur:
www.frecem.ch

MENUISIER / ÉBÉNISTE

Chef/fe de projet/de production avec brevet fédéral

■ **Module Gestion de la formation (MOD GF)**

Examens

Date: 9 juin 2022

Lieu: À définir

Bulletin d'inscription sur: www.freecem.ch

Délai d'inscription: 28 février 2022

Frais d'inscription: CHF 100.-

■ **Module Gestion de la réalisation (MOD GR)**

Examens

Date de théorie: 9 juin 2022

Date de pratique: À définir

(dates exactes fixées par les centres)

Lieu: À définir

Bulletin d'inscription sur: www.freecem.ch

Délai d'inscription: 28 février 2022

Frais d'inscription: CHF 700.-

■ **Module Gestion de mandat (MOD GM)**

Examens

Date: 20 janvier 2022

Lieu: à définir

Bulletin d'inscription sur: www.freecem.ch

Délai d'inscription: 30 octobre 2021

Cours de formation

Inscription et formation dans les centres de Tolochenaz (www.ecole-construction.ch), Martigny (www.bureaudesmetiers.ch et www.avemec.ch), Delémont/Colombier (www.ajmce.ch et www.anm.ch) et Fribourg (www.afmec.ch) ou www.freecem.ch

■ **Module Gestion de Projet (MOD GP)**

Examens

Remise du sujet du travail de projet: À définir

Validation du sujet: À définir

Remise du travail de projet: À définir

Cours de formation

Date et lieu: de janvier à mai 2022 à Bulle, Martigny et Tolochenaz

Bulletin d'inscription sur: www.freecem.ch

Délai d'inscription: 31 août 2021

Frais d'inscription: CHF 1'780.- (y.c. examen du module)

■ **Examen professionnel Chef de Projet (EP CPROJ)**

Dates: écrits: 6 et 7 octobre 2021, oraux du Travail de projet: 1, 4 et 5 octobre 2021

Lieu: Bulle

Bulletin d'inscription sur: www.freecem.ch

Délai d'inscription: inscriptions closes

Frais d'inscription: CHF 2'200.-

Maître menuisier/ébéniste avec diplôme fédéral

■ **Module Création - Conception (MOD CC)**

Examens

Date: 13 octobre 2022

Bulletin d'inscription sur: www.freecem.ch

Délai d'inscription: à définir

Frais d'inscription: CHF 800.-

Dates des années suivantes sur: www.freecem.ch

Cours de formation

Date et lieu: novembre 2021 à mai 2022 à Bulle

Inscription sur: www.freecem.ch

Délai d'inscription: 30 août 2021

Frais d'inscription: CHF 2'200.- (y.c. examen)

■ **Module Conduite d'entreprise niveau de base (MOD CEB)**

Examens

Date: 14 octobre 2022

Lieu: à définir

Bulletin d'inscription sur: www.freecem.ch

Délai d'inscription: à définir

Frais d'inscription: CHF 1'000.-

Dates des années suivantes sur: www.freecem.ch

Cours de formation

Date et lieu: novembre 2021 à septembre 2022

à Bienne, Martigny et Tolochenaz

Inscription sur: www.freecem.ch

Délai d'inscription: 30 août 2021

Frais d'inscription: CHF 4'100.- (y.c. examen)

■ **Module Conduite d'entreprise niveau avancé (MOD CEA)**

Examens

Date de remise du sujet (équivalent à l'inscription à l'examen CEA): janvier 2023

Validation du sujet (marque le début de l'examen MOD CEA): janvier 2023

Date remise du travail de projet écrit: mars 2023

Présentation orale et entretien professionnel: avril 2023

Cours de formation

Date et lieu: novembre 2022 à mars 2023, Bienne, Martigny et Tolochenaz

Inscription sur: www.freecem.ch

Délai d'inscription: à définir

Frais d'inscription: CHF 3'180.- (y.c. examen)

■ **Examen professionnel supérieur Maître menuisier/ébéniste (EPS MME)**

Examens 2021

Date: Partie 1 écrits: du 3 au 5 mai 2021

Partie 2 (travail de diplôme): 6 octobre 2021

Lieu d'examen: Tolochenaz et Martigny

Bulletin d'inscription sur: www.freecem.ch

Délai d'inscription: inscriptions closes

Frais d'inscription: CHF 4'250.- (travail de diplôme compris)



CURVE, UNE STRUCTURE BOIS DE GRANDE AMPLEUR

Texte : Revue Le Bois International - Photo : St Gobain : BI curve

Au cœur de la ZAC Montjoie, à Saint-Denis (93), se dresse désormais Curve, bâtiment remarquable par ses volumes tout en courbe et ses 24'000 m² de bureaux, signé par les architectes du cabinet Chartier Dalix. L'édifice possède l'une des plus grandes écostructures en bois d'Europe. Il s'intègre parfaitement dans son environnement, sans vis-à-vis grâce à ses façades fuyantes et ses espaces paysagers répartis sur les étages.

Pour ce projet situé dans un quartier très passant, les architectes ont dû respecter un cahier des charges très strict, défini par l'urbaniste de la ZAC, Brès+Mariolle. Premièrement, chaque nouvelle construction sur la ZAC devait intégrer des espaces végétalisés afin de retrouver l'équilibre entre bâti et densité végétale. Le projet devait aussi travailler majoritairement le bois, ce que les architectes ont choisi de faire dans la structure du bâtiment. Enfin, le promoteur immobilier souhaitait que le bâtiment réponde à des objectifs environnementaux ambitieux, notamment via l'obtention d'un certificat environnemental HQE.

Depuis l'intérieur, une grande surface vitrée s'accorde à la structure bois de l'édifice. Pour l'aménagement des différents étages, les architectes et la maîtrise d'œuvre souhaitaient faciliter la modularité de l'espace de travail pour les futurs preneurs. Ils ont donc opté pour une trame de façade de 1,50 m au lieu de 1,35



m ce qui permet de proposer plus de variété de typologies de bureaux. Les courbes, qui donnent du volume à la façade, permettent de conférer tout le caractère nécessaire à cette

construction. Les vitrages ont été envoyés chez le façadier, montés en bloc et livrés sur le chantier, directement prêts à être assemblés et intégrés dans l'ossature du bâtiment. ■

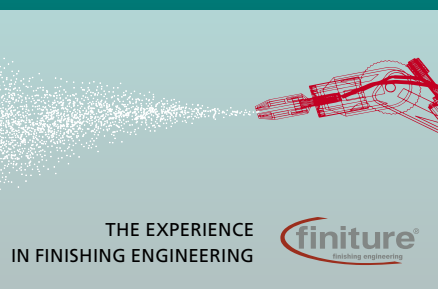
PUBLICITÉ

H. Strausak SA • Centres d'usinage et machines à bois

CH-2554 Meinisberg/Bienne • Tél. 032 377 22 22 • Fax 032 377 23 11
info@strausak-ag.ch • www.strausak-ag.ch

LIGNES DE PEINTURE

LA FINITION DE SURFACE PROFESSIONNELLE



THE EXPERIENCE
IN FINISHING ENGINEERING

finiture
finishing engineering

Des solutions sur mesure pour le travail du bois.

- Large choix de machines de qualité et d'occasions en bon état.
- Conseil compétent avant et après achat.
- Service: entretien, dépannage et maintenance du parc machines.
- Possibilités de financements personnalisées.

Plus d'informations sur: www.strausak-ag.ch

STRAUSAK

MATÉRIAUX | PRODUITS FINIS | SEMI FINIS

BOIS ET PLACAGES



BOISSEC SA
Rue de Reculan 1B | 1030 Bussigny
T 021 706 44 55 | F 021 706 44 66
info@boissec.ch | www.boissec.ch



BUSER MATÉRIAUX SA
Rue de l'Ancienne Pointe 12 | CP 112 | 1920 Martigny
T 027 721 71 46 | F 027 721 71 40 | info@busermat.ch
Z.I. L'Epine 1 | 1868 Collombey | T 024 472 16 16 |
F 024 472 16 17 | collombey@busermat.ch
www.busermateriaux.ch



LE COMPTOIR DU BOIS SA

LE COMPTOIR DU BOIS SA
Ch. des Pâquis 1 | 1008 Prilly-Malley | T 021 621 89 20
F 021 621 89 25 | info@comptoirbois.ch
www.comptoirbois.ch



GROUPE CORBAT VENDLINCOURT SA
Industrie du Bois | 2943 Vendlincourt
T 032 474 04 04
info@groupe-corbat.ch
www.groupe-corbat.ch



HG COMMERCIALE PISOLI BOIS
Z.I. La Plaine B | Route de la Venoge
1302 Vuillens-la-Ville | T 021 631 14 90
F 021 631 14 91 | hgc.vuillens@hgc.ch | www.hgc.ch



Produits de construction

SABAG BIEL/BIENNE SA
Matériaux de construction/Bois/Couverture
Rue Johann-Renter 52 | 2501 Biemme
T 032 328 28 28 | F 032 328 28 80

BOIS IMPRÉGNÉS EN AUTOCLAVE



GROUPE CORBAT GLOVELIER SA
Industrie du bois, scierie | Rue de la Gare 28
2855 Glovelier | T 032 427 04 04
info@groupe-corbat.ch | www.groupe-corbat.ch

BOIS LAMELLÉ-COLLÉ



A. FOURNIER EXPL. SA
Constructions en bois | Bureau d'étude
1950 Sion | T 027 203 31 34
a.fournier.cie@bluewin.ch
www.fourniercharpente.ch

ALPIN MASSIVHOLZ AG

ALPIN MASSIVHOLZ AG
BLC / DUO / KVH / Dalles bois / Bois de construction
étuvé | Aufeldstrasse 9 | Unterriggenthal
5300 Turgi | T 056 424 24 14 | F 056 424 24 28
alpin@alpin-massivholz.ch | www.alpin-massivholz.ch



BEST WOOD SCHNEIDER GMBH
BLC / DUO / Dalles BLC-CLT / Caissons CLT-BOX
Weinfelderstrasse 29a | 8560 Märstetten
T 071 918 79 79 | F 071 918 79 78
info@schneider-holz.com | www.schneider-holz.com
Conseil et vente pour la Suisse romande
Laurent Goncerut 079 637 50 20
Laurent.goncerut@schneider-holz.com



ROTH BURGDORF AG
Buchmattstrasse 39 | 3400 Burgdorf
T 034 429 20 20 | F 034 429 20 21
info@rothburgdorf.ch | www.rothburgdorf.ch



SCHILLIGER HOLZ AG
Haltikon 33 | 6403 Küsnacht am Rigi
T 041 854 08 00 | F 041 854 08 01
info@schilliger.ch | www.schilliger.ch



SAMVAZ SA
Bois de construction, carrelets phoniques
Pra de Plan 25 | 1618 Châtel-St-Denis
T 021 948 34 34 | F 021 948 34 35
info@samvaz.ch | www.samvaz.ch

BOIS MASSIFS



GROUPE CORBAT VENDLINCOURT SA
Industrie du Bois | 2943 Vendlincourt
T 032 474 04 04
info@groupe-corbat.ch | www.groupe-corbat.ch



BURGAT SA
Scierie Industrie et commerce de bois
Rue de la Reusièrè 20 | 2024 Saint-Aubin
T 032 836 29 29 | F 032 836 29 19
info@burgat.ch | www.burgat.ch



DUTOIT SA | Scierie, commerce de bois
Rue de l'Industrie 10 | 1373 Chavornay
T 024 441 12 14 | F 024 441 13 82
dusa@bluewin.ch | www.scieriedutoit.com

CAISSERIE INDUSTRIELLE



MICHEL RANDIN SA
Rue des Artisans 18 | ZA Les Ussières
1088 Ropraz | T 021 653 20 35 | F 021 653 20 50
michelrandin@randincharpente.ch
www.randincharpente.ch

CHARPENTES



GROUPE VOLET SA
Route Industrielle 1 | 1806 Saint-Légier
T 021 926 85 85 | F 021 926 85 86
info@volet.ch | www.groupe-volet.ch



GROUPE CORBAT GLOVELIER SA
Scierie, charpente, caisserie
Rue de la Gare 28 | 2855 Glovelier
T 032 427 04 04
info@groupe-corbat.ch
www.groupe-corbat.ch

LOUIS GENEVE SA
7-9, Ch. de la Verseuse | 1219 Le Lignon
T 022 757 17 06 | F 022 757 43 92
l.geneve@construction-bois.ch



GRAZ SA CONSTRUCTIONS BOIS
Z.I. Budron H 15 | 1052 Le Mont-sur-Lausanne
T 021 653 49 04 | F 021 653 49 03
info@grazsa.ch | www.grazsa.ch

CONSTRUCTION D'ESCALIERS



ATELIER PASCHE & DUBATH SA
Constructions d'escaliers, charpente, rénovation
Rte des Grands Bois 7 | 1663 Epagny
T 026 921 22 44 | F 026 921 31 12
info@escalier.ch | www.escalier.ch



DENERIAZ SA
Rte de Riddes 101 | 1950 Sion
T 027 203 35 91 | F 027 203 35 42
jr@deneriaz.com | www.deneriaz.com



ESCALIERS MAURON FILS SA
Rte de Corserey 22 | 1746 Prez-vers-Noréaz
T 026 470 12 15 | F 026 470 11 46
info@escaliers-mauron.ch
www.escaliers-mauron.ch

CORIAN®



AGENCEMENT LEDERMANN SA
Fabricant agréé Corian®
Ch. des Fayards 7
1032 Romanel-sur-Lausanne
T 021 644 38 38 | F 021 644 38 39
info@ledermann-sa.ch
www.ledermann-sa.ch



FRAMO SA
La Maillarde | 1680 Romont
T 026 651 96 51 | F 026 651 96 50
www.framo.ch | info@framo.ch



SEPEY www.sepey-sa.ch
albert sepey & fils sa | 1987 hérémence | tél. 027 281 12 08

ALBERT SEPEY & FILS SA
Menuiserie-agencement
Fabricant agréé Corian®
1987 Hérémence
T 027 281 12 08 | F 027 281 18 71
info@sepey-sa.ch | www.sepey-sa.ch

DAO - MACHINAGE ET USINAGE CNC

CLIVAZ SA MENUISERIE
Ronquoz 12 | 1950 Sion
T 027 323 33 63 | F 027 322 70 53
clivaza@bluewin.ch
www.clivaz-menuiserie.ch



DURET SA
Av. de Thônex 107 | 1226 Thônex
T 022 703 40 90 | F 022 703 40 98
duret.sa@duret.ch | www.duret.ch

DISTRIBUTION ARLIAN™ | RICHLITE® STARON®

S T U D E R EXCLUSIVE SURFACES

STUDER HANDELS AG
Harribenweg 1 | 8181 Hôri
T 044 823 18 80
info@studerhandels.ch
www.studerhandels.ch

FENÊTRES ANTI-FEU



Fabrique de fenêtres bois, bois-métal,
PVC, anti-feu
Entre-Deux-Bolles 3
2117 La Côte-aux-Féas
T 032 865 11 28 | F 032 865 12 28
buchs-freres@bluewin.ch
www.buchs-freres.ch



Fenêtre EI30 et EI60 en sapin-mélèze-chêne
Porte extérieure EI30 pleine ou vitrée en système
bois ou bois-métal fabricant partenaire Feuer-
Schutz Team
21, avenue des Platanes | 3960 Sierre
T 027 451 77 10 | info@t-z.ch | www.t-z.ch



VERALUBOIS SA
Fenêtres coupe-feu certifiées EI30
en bois et bois-alu
Z.I. du Moulin du Choc B
1122 Romanel-sur-Morges
T 021 869 99 70 | F 021 869 99 74
info@veralubois.ch | www.veralubois.ch

FENÊTRES



DÉLEZE FRÈRES SARL

Fabrique de fenêtres bois, bois-métal, PVC
Rue de la Drague 23 | 1950 Sion
T 027 322 94 54 | F 027 322 02 09
info@deleze.freres.ch | www.deleze.freres.ch



« La bonne adresse pour vos fenêtres »
Fenêtres et portes d'entrée

Bois | Bois-métal | PVC | Aluminium
T 024 468 10 24
info@fenetres-ecoplus.ch | www.fenetres-ecoplus.ch



FFF

Bureau Romandie: En Budron H6
1052 Le Mont sur Lausanne
T 021 351 37 20 | F 044 872 70 17
romandie@fff.ch | www.fff.ch/fr



GINDRAUX FENÊTRES SA

Entreprise familiale depuis 1907
Fabrication et pose de fenêtres, portes et façades
en bois, bois-métal, PVC
Neuchâtel | info@gindraux.ch | 032 555 26 80
Vaud | lausanne@gindraux.ch | 021 555 26 50
Genève | geneve@gindraux.ch | 022 555 26 40
www.gindraux.ch



GUTKNECHT SA

Fabriques de fenêtres et menuiserie
Ch. des Esserpis 1 | 1470 Estavayer-le-Lac
T 026 663 93 93 | F 026 663 39 46
info@gutknecht-sa.ch
www.gutknecht-sa.ch



MENUISERIE MICHELLOD SA

Z.I. Les Ilettes | CP 166 | 1870 Monthey 1
Tél. 024 475 71 31 | Fax 024 475 71 39
info@michellod-menuiserie.ch
www.michellod-menuiserie.ch



SOCIÉTÉ TECHNIQUE SA

Fabriqueur de fenêtres bois-métal, PVC, porte EI30
Rue de la Gare 13 | 2074 Marin-Epagnier
Av. Charles-Naine 1 | 2300 La Chaux-de-Fonds
Tél. 032 722 62 62 | www.societe-technique.ch



Fenêtre coulissante motorisée, basculante, guillotine,
pivotante sur axe horizontale ou verticale, monument
historique, ouvrant à l'italienne, anti-feu, cintrée en bois, bois-métal,
Pollux, Structural affleuré à la façade
21, avenue des Platanes | 3960 Sierre
T 027 451 77 10 | info@t-z.ch | www.t-z.ch



VERALUBOIS SA

Z.I. Moulin du Choc B
1122 Romanel-sur-Morges
T 021 869 99 70 | F 021 869 99 74
info@veralubois.ch | www.veralubois.ch

FENÊTRES PVC



DOMOFEN SA

Rue Sedrac 11 | 2950 Courgenay
T 032 471 33 00 | F 032 471 32 18
info@domofen.ch | www.domofen.ch



FINSTRAL SUISSE SA

Rte d'Oron 17a | 1041 Poliez-Pittet
T 021 896 12 30 | F 021 896 12 31
finstral@finergie.ch | www.finstral.ch



MD DIFFUSION.CH

Fenêtres-portes-moustiquaires
Avenue des Champs-Montants 10b
2074 Marin | T 032 727 19 19 | F 032 727 19 10
info@mdiffusion.ch | www.mdifffusion.ch



VERALUPLAST SA

Z.I. Moulin du Choc B
CH-1122 Romanel-sur-Morges
T +41(0)21 869 99 70 | F +41(0)21 869 99 74
info@veraluplast.ch | www.veraluplast.ch



ZURBUCHEN FRÈRES SA

Z.I. Le Marais 4 | 1312 Eclépens
Tél. 021 866 06 40 | Fax 021 866 06 48
info@zurbuchens.ch | www.zurbuchens.ch

HI-MACS® NATURAL ACRYLIC STONE™



KLÄUSLER ACRYLSTEIN AG

Hardstrasse 10 | 8303 Bassersdorf | T 044 825 31 79
F 044 825 39 77 | www.himacs.ch | info@himacs.ch

HUISSERIES



KELLER ZARGEN SA

St. Gallerstrasse 11 | 8353 Elgg
T 021 883 11 40 | F 021 883 11 49 | M 079 384 71 59
fey@kellerzargen.ch | www.kellerzargen.ch

ISOLATIONS



BEST WOOD SCHNEIDER GMBH

Isolations en fibre de bois/systèmes de façade à
crépir/systèmes d'étanchéité de toiture
Weinfelderstrasse 29a | 8560 Märstetten TG
T +41 71 918 79 79 | F +41 71 918 79 78
info@schneider-holz.com | www.schneider-holz.com
Conseil et vente pour la Suisse romande
Laurent Goncerut 079 637 50 20
Laurent.goncerut@schneider-holz.com

isoler mieux, tout simplement



SAGER SA | ISOLATIONS

Dornhügelstrasse 10 | 5724 Dürrenäsch
T +41 62 767 87 87 | F +41 62 767 87 80
info@sager.ch | www.sager.ch
Conseils et vente pour la suisse romande:
Yves Mottaz + 41 79 657 42 34
yves.mottaz@sager.ch

JOINTS D'ÉTANCHÉITÉ



HANNO (SCHWEIZ) AG

Gewerbestrasse 10 | CH-4450 Sissach
T 061 973 86 02 | F 061 973 86 03 | www.hanno.ch
Votre conseiller en Suisse romande:
Christophe Mercier | 076 364 52 77
christophe.mercier@hanno.ch



MK-DICHTUNGS AG

Profilé de caoutchouc et matières synthétiques
Grenzweg 3 | CH-5726 Unterkulm
T 062 768 70 80 | F 062 768 70 81
www.poesia.ch | mk-ag@poesia-gruppe.ch
shop.mk-dichtungen.ch

PORTES FINIES



HERHOLZ AG

St. Gallerstrasse 11
8353 Elgg
T 056 484 60 00
F 056 484 60 60
mail@herholz.ch | www.herholz.ch

PRODUITS EXTÉRIEURS
IMPRÉGNATIONS | LASURES

BÖHME ROMANDIE

P.A. Boverat | 1676 Chavannes-les-Forts
T 026 656 00 23 | Portable 079 253 79 54
bohme-romandie@bluewin.ch
www.bohme-romandie.ch

REVÊTEMENT INTÉRIEUR ET EXTÉRIEUR

ALPIN MASSIVHOLZ AG

ALPIN MASSIVHOLZ AG
Lames de façade / Lames de terrasse
Lames intérieur / Plancher massi
Aufeldstrasse 9 | Untersiggenthal | 5300 Turgi
T 056 424 24 14 | F 056 424 24 28
alpin@alpin-massivholz.ch | www.alpin-massivholz.ch

CONSTRUCTIONS EN BOIS

TAILLE DE CHARPENTE



ATELIER Z SARL

Rte de St-Denis 30
1117 Grancy
T 021 861 15 02
F 021 861 15 06
contact@atelierz.ch
www.atelierz.ch



DENERIAZ SA

Rte de Riddes 101 | 1950 Sion | T 027 203 35 91
F 027 203 35 42 | jr@deneriaz.com | www.deneriaz.com



ROTH BURGDORF AG

Buchmattstrasse 39 | 3400 Burgdorf
T 034 429 20 20 | F 034 429 20 21
info@rothburgdorf.ch | www.rothburgdorf.ch



& FILS MENUISERIE + CHARPENTERIE SA

Le Martinet 30 | 1276 Gingins / Nyon
Tél. 022 369 92 00 | Fax 022 369 12 43
info@schaller-bois.ch | www.schaller-bois.ch

TAILLE DE CHARPENTE CNC K3



A. FOURNIER EXPL. SA

Constructions en bois | Bureau d'étude
1950 Sion | T 027 203 31 34
a.fournier.cie@bluewin.ch
www.fourniercharpente.ch



GROUPE CORBAT GLOVELIER SA

Scierie-charpente-caisserie
Rue de la Gare 28 | 2855 Glovelier
T 032 427 04 04
info@groupe-corbat.ch
www.groupe-corbat.ch



GRAZ SA CONSTRUCTIONS BOIS

ZI. Budron H 15
1052 Le Mont-sur-Lausanne
T 021 653 49 04 | F 021 653 49 03
info@grazsa.ch | www.grazsa.ch

TAILLE DE CHARPENTE
ET ESCALIERS CNC

ATELIER PASCHE & DUBATH SA

Constructions d'escaliers,
charpente, rénovation
Rte des Grands Bois 7 | 1663 Epagny
T 026 921 22 44 | F 026 921 31 12
info@escalier.ch | www.escalier.ch



ISOFUTUR SA

Entreprise générale, menuiserie-charpente-
ferblanterie-couverture
Champ Paccot 4 | 1627 Vaulruz
T 026 912 26 46 | F 026 912 03 65

info@isofutur.ch | www.isofutur.ch

VERRE

ACILUX® | FLOATLUX® | GALVODECO®
ET CLEANSOWER®GALVOLUX GALVOLUX SA
Technique du verre et du miroir
Via Strece 1 | 6934 Bioggio
T 091 610 55 11 | F 091 610 55 22
info@galvolux.com | www.galvolux.comFERREMENTS | QUINCAILLERIE
ELEMENTS POUR MEUBLES

FERREMENTS | QUINCAILLERIE

BEAT BUCHER SA
Konstanzerstr. 58 | 8274 Tägerwilten
T +41 71 666 71 71 | F +41 71 666 71 00
info@buchenweb.ch | www.buchenweb.ch

GU

TECHNIQUE DE FENÊTRES
TECHNIQUE DE PORTES
SYSTÈMES AUTOMATIQUES POUR PORTES D'ENTRÉES
SYSTÈMES DE GESTION DES BÂTIMENTSGRETSCH-UNITAS SA
Industriestrasse 12 | Postfach
3422 Rüdltigen bei Kirchberg
T 034 448 45 45 | F 034 445 62 49
info@g-u.ch | www.g-u.chhasler
AU SERVICE DES PROSHASLER + Co SA
Route de Porrentruy 33 | 2800 Delémont
Tél. 032 421 09 09
Route de Noyeraya 20 | 1870 Monthey
T 024 473 61 10
info@hasler.ch | www.hasler.ch

HÄFELE

HÄFELE SUISSE SA
Chemin de Bois-Genoud 1a | 1023 Crissier
T +41 (0)21 632 81 81 | F +41 (0)21 632 81 82
crissier@haefele.ch | www.haefele.chHSB
BIEL / BIENNEH. SCHNEUWLY SA
Faubourg du Jura 1 | 2502 Bienne
T 032 322 49 39 | F 032 322 31 45
info@hsbbiel.ch | www.hsbbiel.chIMMER AG
pour les pros du boisIMMER AG
Technique de fixation / Ferrements / Outillages /
Machines / Systèmes de fermeture
Responsable charpente: Trachsel Marcel
P 079 435 70 48 | mtrachsel@immerag.ch
Responsable menuiserie: Etienne Glinz
P 079 153 64 01 | eglinz@immerag.chJoggi
MURTEN - MORATJOGGI AG
Friedhofweg 4 | 3280 Morat
T 026 672 96 96 | F 026 672 96 80
joggi@joggi.ch | www.joggi.chKOCH GROUP AG
Ch. des Mosseires 63
1630 Bulle
T 026 919 40 00
F 026 919 40 01
bulle@koch.ch
www.koch.ch

OPO OESCHGER

OPO OESCHGER SA
Ch. de Longemariatz 6 | 1023 Crissier
T 021 632 82 32 | F 0848 802 077
crissier@opo.ch | www.opo.chQUINCAILLERIE
DU LÉMANQUINCAILLERIE DU LÉMAN SA
Rue de l'Industrie 58 | CP 383
1030 Bussigny-près-Lausanne
T 021 706 00 50 | F 021 706 00 55QUINCA SA
Ferrements-visserie-outillage-sécurité
Pré-Monsieur 1 | 2942 Alle
T 032 625 20 00
F 032 625 20 01
Info@quinca.ch
www.quinca.ch
Shop: www.shop-quinca.ch

SFS

SFS UNIMARKET AG
Ferrements
Z.I. Champ Cheval 1
1530 Payerne
T 026 662 36 29
F 026 662 36 17
ferrements@sfs.ch
www.sfs.ch

MATÉRIEL ASSEMBLAGE | FINITIONS

ADHÉSIFS ET COLLES

Jowat  
KlebstoffeJOWAT SWISS AG
Schiltwaldstrasse 33 | 6033 Buchrain (LU) Schweiz
T +41 (0)41 445 11 11 | F +41 (0)41 440 23 46
info@jowat.ch | www.jowat.ch permafrix
Une marque de Permapack.PERMAPACK AG
Business Unit Construction
Reitbahnstrasse 51 | CH-9401 Rorschach
T +41 71 844 12 12 | F +41 71 844 12 13
bau@permapack.ch | www.permapack.chASSEMBLAGE | RÉNOVATION
RENFORCEMENTRENOANTIC RENOANTIC SA
Chemin des Mosseires 65 | CP | 1630 Bulle
T 021 944 02 54 | info@renoantic.ch | www.renoantic.ch

ÉQUIPEMENTS POUR VERNIS

dimatec ^{SA}DIMATEC SA
Chemin de la Verseuse 3 | 1219 Aire - Genève
T 022 796 44 44 | F 022 796 66 30
info@dimatec.ch | www.dimatec.ch

MACHINES | OUTILS | EQUIPEMENTS

ABRASIFS

KUNDIG

KÜNDIG ABRASIFS SA
Hofstrasse 95 | 8620 Wetzikon
T 043 477 30 00 | F 043 477 30 09
info@kuendig.ch | www.kuendig.ch
Votre interlocutrice: Mme Nathalie Chablais
Tél. 079 271 82 48ASPIRATION COPEAUX | PEINTURE
PRESSE À BRIQUETTESHÖCKER
POLYTECHNIK

Always one idea ahead

HÖCKER POLYTECHNIK SA | Böitschi 5
6023 Rothenburg | www.hoecker-polytechnik.ch
Romuald Choulet | Portable 079 947 69 90
rc@hoecker-polytechnik.ch

Pour faire voler les copeaux ...

INEICHEN

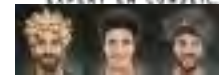
Ineichen SA
Machines et installations
pour Bois et Plastique
www.ineichen.ch

Luzernerstrasse 26 | Téléphone +41 41 919 90 20 | info@ineichen.ch
CH-6294 Ermensee | Téléfax +41 41 919 90 25 | www.ineichen.ch

MAVENT

Flexibilité, service rapide
MAVENT SA
Pour les déchets de bois:
- Fabrication de ventilateurs et installation d'aspiration,
matériel robuste, qualité éprouvée, grand stock de
pièces détachées
- Chauffage à bois et solaire
Route de Morat | 1784 Courtepin
T 026 684 04 60 | F 026 684 04 58
info@mavent.ch | www.mavent.chMACHINES À BOIS | AGENCEMENT
D'ATELIERS | OUTILSALBERT DESCLOUX SA Affûtage, vente et fabrication d'outils
de coupe toutes marques
ALBERT DESCLOUX SA
Ch. de la Montagnetta 8 | 1647 Corbières
T 026 915 22 15 | F 026 915 02 15
contact@desclouxs.ch
www.desclouxs.ch
artesa
MACHINES À BOISARTESA SA
Ch. de l'Islettaz 2 | Bâtiment C1 | 1305 Penthalaz
T 021 811 34 34 | F 021 811 34 35
info@artesa.ch | www.artesa.ch

BIESSE SCHWEIZ

BIESSE SCHWEIZ GMBH
Luzernerstrasse 26 | 6294 Ermensee
T 041 399 09 09 | info@biesse.ch
www.biesse.chBRÜNDLER
EXPERT EN CONSEILARTHUR BRÜNDLER AG
Machines, installations d'aspiration,
services technique de fixation avec
Bostlich, financement | 75 ans d'expérience
15 techniciens en Suisse
50'000 pièces de rechange
Ronstrasse | 6030 Ebikon / Lucerne
Tél. 041 445 01 20 | Fax 041 445 01 30
info@bruedler.ch | www.bruedler.chHM-SPOERRI SA
Machines à boisHM-SPOERRI SA
Weieracherstrasse 9 | 8184 Bachenbühlach
T 044 872 51 00 | info@hm-spoerri.ch
www.hm-spoerri.ch

HOMAG

HOMAG (SCHWEIZ) AG
Haldenstrasse 5 | 8181 Höri
T 044 872 51 51 | F 044 872 51 52
info-schweiz@homag.com

Pour faire voler les copeaux ...

INEICHEN


Ineichen SA
Machines et installations
pour Bois et Plastique
www.ineichen.ch

Luzernerstrasse 26 | Téléphone +41 41 919 90 20 | info@ineichen.ch
CH-6294 Ermensee | Téléfax +41 41 919 90 25 | www.ineichen.ch

leitz

LEITZ GMBH | LEITZ GMBH
Outils et systèmes d'outils pour le travail
du bois et du plastique
Hardstrasse 2 | CP 448 | 5600 Lenzburg
T 062 886 39 39 | F 062 886 39 40
leitz@die.leitz.org | www.leitz.org

LEUCO

Fabrication d'outils / systèmes d'outils
LEUCO AG | Neudorfstrasse 69
CH-9430 St. Margrethen
T 071 747 80 80 | F 071 747 80 74
info@leuco.ch | www.leuco.chOERTLI Excellence in solid wood
Outils pour l'usinage de bois massif
Hofstrasse 1 | 8181 Höri bei Bülach
T 044 863 75 11 | F 044 863 75 12
www.oertli.ch | info@oertli.chP/G outils Outils de coupe et affûtage toutes marques
PG OUTILS | A Vesin 22 | 1483 Vesin
T 079 830 76 56 | F 026 660 12 50
g.pillone01@bluewin.ch | www.desclouxs.ch
STRAUSAKH. STRAUSAK SA
Centre de machines à travailler le bois
2554 Meinsberg / Biel-Bienne
T 032 377 22 22 | F 032 377 23 11
info@strausak-ag.ch | www.strausak-ag.ch



WEINIG HOLZ-HER SCHWEIZ AG
Industriestrasse 19 | CH-6034 Inwil
T +41 (0)41 449 90 90 | F +41 (0)41 449 90 99
info@weinig-holzher.ch | www.weinig-holzher.ch

MACHINES DE LEVAGE | MANUTENTION



BERNARD FREI & CIE SA
Vente et location - Manitou - Bobcat - Giant
Rue des Moulins 22 | 2114 Fleurier
T 032 867 20 20
F 032 867 20 30
info@bernardfrei.ch
www.bernardfrei.ch

ÉCLAIRAGE | LUMINAIRES

ÉCLAIRAGE | LUMINAIRES



STÖRI LICHT AG
Erlenweg 3 | 8754 Netstal
T 055 654 12 00 | F 055 654 12 01
info@stoeri-licht.ch | www.stoeri-licht.ch

AGENCEMENTS

CUISINES | SALLES DE BAINS
AGENCEMENTS

FORMEX

FORMEX AG
Décor et faces modernes de cuisine,
salle de bains, agencement
Grüngenstrasse 19 | 4416 Bubendorf
T 061 935 22 11 | info@formex.ch | www.formex.ch

framo

FRAMO SA | Plans de travail Compact
et Corian Armoires et Dressing
La Maillarde | 1680 Romont | T 026 651 96 51
F 026 651 96 50 | www.framoch.ch | info@framoch.ch

DIVERS | SERVICES

CONSEILS TECHNIQUES ET EXPERTISES



CEDOTEC-LIGNUM
Promotion et conseils techniques pour le bois
En Budron H6 | CP 113 | 1052 Le Mont-sur-Lausanne
T 021 652 62 22 | F 021 652 93 41
cedotec@lignum.ch | www.lignum.ch/fr

MONTAGE EN MENUISERIE



DIETSCHER MONTAGEPROFIS AG
Nous assemblons tout. A tout moment et partout.
l'aménagement intérieur, cuisines, portes,
fenêtres et façades.
Route du Crochet 14
1762 Givisiez
T 058 100 03 70
info@montageprofis.ch
www.montageprofis.ch

TEINTES | VERNIS ET COULEURS



Böhme Romandie
Vernis, teintes, imprégnations
et découpants

BÖHME ROMANDIE
P.A. Boverat | 1676 Chavannes-les-Forts
T 026 656 00 23 | Portable 079 253 79 54
bohme-romandie@bluewin.ch
www.bohme-romandie.ch

arbezol®

Protection du bois

BOSSHARD + CO. AG
Ifangstrasse 97 | Case Postale | 8153 Rümlang
T 044 817 74 74 | arbezol@bosshard-farben.ch
www.bosshard-farben.ch

VOTTELER AG (ROMANDIE)
Av. des Grandes-Maresches 110
1920 Martigny
T 079 293 85 89
F 024 471 10 18
ch.info@votteler.com
www.votteler.com



WERNER BIERI AG
Kreuzlingerstrasse 79
8590 Romanshorn
T 071 466 09 90
F 071 466 09 99
info@bieriholzlacke.ch
www.bieriholzlacke.ch

LOGICIEL DE CFAO

Cadwork®

CADWORK SA
Solutions logicielles 3D pour la construction,
de la conception à la production
Route du Devin 2
1623 SEMSALES
T +41 21 943 00 40
admin@cadwork-04.ch
www.cadwork.com

MW PROGRAMMATION
Distributeur Alphacam et Alphacam Art
2735 Malleray
T 032 491 65 30
sales@mwprog.ch
www.mwprog.ch



Logiciel 3D CAO/FAO intuitif pour la construction
bois, la construction des escaliers et la couverture
métallique et ferblanterie
SEMA BUREAU BESANÇON
Thomas Brouillett
23, Rue Maréchal Leclerc | FR-25390 Flangebouche |
T +33 381 43 10 51 Portable +33 686 38 71 46
info@sema-soft.ch | www.sema-soft.ch

LOGICIEL DE FACTURATION ET GESTION

triviso®

TRIVISO ERP - TRIVISO SA
Hauptbahnhofstrasse 8
4501 Solothurn
T 032 628 20 80 | F 032 628 20 81
solothurn@triviso.ch | www.triviso.ch

LOGICIELS DE GESTION INTÉGRÉS
ERP-DAO



POINT LINE
CAD-Software



BORM
Informatik



WDV AG
Informatik

BORM-INFORMATIK SA
Schlagstrasse 135 | Case postale 58
6431 Schwyz | T 041 817 79 88
borm.fr@borm.ch | www.borm.swiss

PLANIFICATION CONSTRUCTIONS BOIS



**INGÉNIEUR BOIS, GÉNIE PARASISMIQUE,
PROTECTION INCENDIE, PLANIFICATION
DE CONSTRUCTIONS BOIS**
Franquemont 8A | CH-2350 Saignelégier
T 032 544 73 19 | Portable 079 395 24 55
info@dnm-ing.ch | www.dnm-ing.ch

Inscription dans les pages Bonnes Adresses

Entrée simple pour une année dans la
revue et en ligne

(12 parutions): CHF 300.-

Entrée avec ajout du logo 4c pour une
année dans la revue et en ligne

(12 parutions): CHF 350.-

Possibilité d'insérer une entrée en cours
d'année. Choix libre de la rubrique.

Pour toute inscription et information:

Nathalie Bocherens

Rédactrice en Chef IDB

T 021 657 04 17

idb@frecem.ch

PUBLICITÉ

nous avons tout pour **mettre**
en lumière votre message

media f_{sa}

imprimeur officiel de votre revue
plus d'infos sur www.media-f.ch

Fribourg | Bulle | Estavayer-le-Lac | Montreux | Payerne



BERNE

Nouvelles inscriptions

Nikles Toiture SA, à Saint-Imier, CHE-409.928.413, société anonyme (No. FOSC 244 du 15.12.2017, Publ. 3933639). Nouvelles actions: 100 actions nominatives de CHF 1'000.00 [précédemment: 100 actions au porteur de CHF 1'000.00]. Le 01.05.2021, les actions au porteur ont été converties de par la loi en actions nominatives. Les statuts de la société n'ont pas encore été adaptés à la conversion, mais devront l'être lors de la prochaine modification.



FRIBOURG

Nouvelles inscriptions

AB Carrelages & Rénovations Sàrl, à Estavayer, Route des Alpes 1, 1470 Estavayer-le-Lac, CHE-406.580.213. Nouvelle société à responsabilité limitée. Statuts du 17.05.2021. But: la société a pour but d'effectuer tous travaux liés au second œuvre, tels que carrelage, plâtrerie, peinture, cloisons, parquet, menuiserie; d'effectuer toutes opérations dans le domaine immobilier, en particulier l'achat et la vente de terrains et/ou de bâtiments, la promotion, la construction, la rénovation, la transformation, l'exploitation, la location, la gestion, l'administration et le courtage d'immeubles, pour le compte de tiers ou pour son propre compte, en Suisse et à l'étranger. D'une manière générale, la société peut faire toutes opérations commerciales, financières, mobilières et immobilières (à l'exclusion des opérations prohibées par la LFAIE) et conclure tous contrats propres à développer son but ou s'y rapportant directement ou indirectement. Elle peut participer à des sociétés ou des entreprises ayant un but similaire ou d'autres buts et créer des succursales en Suisse et à l'étranger. Prestations accessoires, droits de préférence, de préemption ou d'emption: selon statuts. Capital social: CHF 20'000. Organe de publication: FOSC. Communication aux associés: par écrit ou par courrier électronique. Personne inscrite: Kelmendi Afrim, d'Estavayer, à Estavayer, associé, 200 parts de CHF 100, gérant, signature individuelle. Selon déclaration du 17.05.2021, la société n'est pas soumise à un contrôle ordinaire et renonce à un contrôle restreint.

Gothuey Charpente-Couverture Sàrl, à La Verrerie, Route des Villages 5, 1624 Grattavache, CHE-251.463.274. Nouvelle société à

responsabilité limitée. Statuts du 21.05.2021. But: la société a pour but l'exploitation d'une entreprise de charpente, couverture, construction en bois, menuiserie, rénovation de toitures et de bâtiments, isolation et ferblanterie. La société peut également procéder à toutes transactions commerciales, financières, mobilières ou immobilières, pour autant que ces derniers ne soient pas soumis à la loi fédérale sur l'acquisition d'immeubles par des personnes à l'étranger du 16 décembre 1983 (LFAIE); prendre des participations à d'autres sociétés; de manière générale faire toutes opérations ayant un rapport direct ou indirect avec le but social en Suisse et à l'étranger. La société peut avoir des filiales ou créer des succursales en Suisse et à l'étranger. Capital social: CHF 20'000. Prestations accessoires, droits de préférence, de préemption ou d'emption: selon statuts. Apport en nature et reprise de biens: Selon contrat du 21.05.2021, il est fait apport à la société d'un véhicule pour une valeur de CHF 14'119 ainsi que d'un tracteur pour une valeur de CHF 15'000, soit pour une valeur totale de CHF 29'119. En contrepartie de cet apport, il est remis 20 parts sociales de CHF 1'000 à l'apporteur, le solde de CHF 9'119 constituant une créance en sa faveur. Organe de publication: FOSC. Communication aux associés: par écrit ou par courriel. Personne inscrite: Gothuey Jean-Pierre, de Semsales, à La Verrerie, associé, 20 parts de CHF 1'000, gérant, signature individuelle. Selon déclaration du 21.05.2021, la société n'est pas soumise à un contrôle ordinaire et renonce à un contrôle restreint.

Patrick Gasser Charpente Menuiserie Sàrl, à Corbières, Chemin du Champ-Raboud 16, 1647 Corbières, CHE-435.748.383. Nouvelle société à responsabilité limitée. Statuts du 01.05.2021. But: la société a pour but l'exploitation d'une entreprise de charpente et menuiserie et l'exécution de tous travaux en relation avec le bois et la construction en général, ainsi que toutes activités en lien avec les travaux de sécurité et de secourisme sur les stations de ski. Elle pourra également constituer des succursales et des filiales en Suisse et à l'étranger. Capital social: CHF 20'000. Reprise de biens envisagée: La société envisage de reprendre les actifs de CHF 71'851.91 et les passifs de CHF 4'050, selon bilan au 31.12.2020, de l'entreprise individuelle non inscrite au registre du commerce, exploitée par le fondateur, pour un montant de CHF 67'801.91. Organe de publication: FOSC. Communication aux associés: par n'importe quel moyen de transmission écrit (courrier écrit, télécopie, courrier électronique). Personne inscrite: Gasser Patrick Olivier, de

Guggisberg, à Corbières, associé, 20 parts de CHF 1'000, gérant, signature individuelle. Selon déclaration du 01.05.2021, la société n'est pas soumise à un contrôle ordinaire et renonce à un contrôle restreint.

Menuiserie - Ebénisterie Oberson SA, à Riaz, Rue de l'Industrie 2, 1632 Riaz, CHE-335.724.904. Nouvelle société anonyme. Statuts du 07.06.2021. But: la société a pour but d'effectuer tous travaux en ébénisterie, agencements, usinages professionnels, bureau technique. La société peut procéder à toute activité financière, commerciale ou industrielle, mobilière ou immobilière (à l'exception des opérations prohibées par la LFAIE), en rapport direct ou indirect avec son but. Elle peut créer des succursales et prendre des participations dans des sociétés ayant un but similaire. Séparation: La société est issue de la scission de la société Oberson Immo SA (CHE-376.722.860), à Riaz. Selon projet de scission du 23.03.2021, la société reprend des actifs de CHF 815'716.70 et des passifs envers les tiers de CHF 715'209.57, soit un actif net de CHF 100'507.13, contre attribution à l'actionnaire de la société transférante de 100 actions de CHF 1'000, nominatives et liées selon statuts. Capital-actions: CHF 100'000, entièrement libéré, divisé en 100 actions de CHF 1'000, nominatives. Restriction de transmissibilité des actions selon statuts. Organe de publication: FOSC. Communication aux actionnaires: par écrit (y compris par e-mail ou télécopie) ou FOSC. Personnes inscrites: Oberson Patrice, de Siviriez, à Riaz, administrateur, président, signature individuelle; Oberson Loïc, de Siviriez, à Bulle, administrateur, secrétaire, signature individuelle; Rigolet Joël, de La Roche, à Bois d'Amont, directeur, signature collective à deux, avec un administrateur; Fiduciaire Ruffieux S.A. (CHE-100.387.254), à Bulle, organe de révision.

Mutations

Bati-eco Cholev, à Belfaux, CHE-342.704.019 (FOSC du 25.01.2021, p. 0/1005082162). Par décision du 25.05.2021, le Président du Tribunal civil de la Sarine, à Fribourg, a suspendu la procédure de faillite faute d'actif.

C.M. Menuiserie Sàrl, précédemment à Lausanne, CHE-255.649.961 (FOSC du 30.01.2018, p. 0/4024079). Siège transféré à La Verrerie. Nouvelle adresse: Route de la Colline 150, 1624 Progens. But complet: la société a pour but exploitation d'une menuiserie et notamment la pose de fenêtres, de parquets, de portes ainsi que tout travail sur bois. Elle peut s'intéresser à toutes opérations connexes. Statuts modifiés le 21.05.2021.

M.A.Bois, Maillard, à Tentlingen, CHE-171.356.416 (FOSC du 21.12.2020, p. 0/1005053349). Siège transféré à Grolley. Nouvelle adresse: Route du Sablion 2, 1772 Grolley. Personne inscrite modifiée: Mailard Arnaud, titulaire, signature individuelle, maintenant à Grolley.

M. Cuennet SA, à Belmont-Broye, CHE-107.769.102 (FOSC du 22.01.2016, p. 0/2613151). Le 01.05.2021, les actions au porteur ont été converties de par la loi en actions nominatives. Les statuts de la société n'ont pas encore été adaptés à la conversion, mais devront l'être lors de la prochaine modification. Capital-actions nouveau: CHF 50'000, entièrement libéré, divisé en 50 actions de CHF 1'000, nominatives (jusqu'ici: 50 actions de CHF 1'000, au porteur).

Menuiserie André Clément & Fils SA, à Romont (FR), CHE-107.772.446 (FOSC du 19.12.2013, p. 0/7225826). Le 01.05.2021, les actions au porteur ont été converties de par la loi en actions nominatives. Les statuts de la société n'ont pas encore été adaptés à la conversion, mais devront l'être lors de la prochaine modification. Capital-actions nouveau: CHF 100'000, entièrement libéré, divisé en 100 actions de CHF 1'000, nominatives (jusqu'ici: 100 actions de CHF 1'000, au porteur).

Menuiserie, Charpente Gachet S.A., à Gruyères, CHE-101.685.820 (FOSC du 09.07.2018, p. 0/4345497). Nouvelle raison sociale: Menuiserie, Charpente Gachet S.A. en liquidation. Par décision du 17.05.2021, le Président du Tribunal civil de la Gruyère, à Bulle, a prononcé la faillite de la société avec effet au 17.05.2021, à 11.00 heures.

Menuiserie - Ebénisterie Oberson SA, à Riaz, CHE-376.722.860 (FOSC du 07.07.2017, p. 0/3630685). Statuts modifiés le 07.06.2021. Nouvelle raison sociale: Oberson Immo SA. Nouveau but: la société a pour but la détention d'immeubles, ainsi que l'acquisition, la vente et la gestion de participations dans toute société suisse ou étrangère, à l'exception des opérations prohibées par la LFAIE. Elle peut procéder à toute activité financière, commerciale ou industrielle, mobilière ou immobilière, en rapport direct ou indirect avec son but. Séparation: Selon projet de scission du 23.03.2021, la société a transféré une partie de ses actifs et de ses passifs à la nouvelle société Menuiserie - Ebénisterie Oberson SA (CHE-335.724.904), à Riaz. Personne radiée: Fiduciaire Ruffieux S.A. (CH-217-0430960-5), organe de révision. Selon déclaration du 07.06.2021, la société

n'est pas soumise à un contrôle ordinaire et renonce à un contrôle restreint.

WoodArt SA, à Carouge (GE), CHE-112.010.218 (FOSC du 25.11.2020, p. 0/1005031788). Nouveau but: tous travaux de construction; le conseil, le diagnostic, la pose, la rénovation, l'entretien de sols, parquets et terrasses (bois et composite); la vente et la distribution de produits en lien avec l'aménagement et l'entretien d'immeubles, notamment la vente et la distribution de produits d'entretien des sols, parquets et terrasses (bois et composite); l'organisation d'expositions (showrooms) et d'événements ponctuels; la société peut en outre effectuer soit de pour son propre compte, soit pour le compte de tiers, toutes opérations financières, commerciales, industrielles, mobilières et immobilières, en Suisse et à l'étranger, se rattachant directement ou indirectement au but principal; elle peut également participer à d'autres entreprises et constituer des succursales et filiales, en Suisse et à l'étranger; elle peut accorder des prêts à ses actionnaires ou à des tiers, se porter caution d'emprunts souscrits par ses administrateurs ou des tiers, garantir ces emprunts par l'émission ou le nantissement de titres hypothécaires, ou par la souscription de tout autre engagement financier, mettre ses biens en gage pour garantir toute créance. Le 01.05.2021, les actions au porteur ont été converties de par la loi en actions nominatives; par décision de l'assemblée générale du 12.05.2021, les statuts de la société ont été adaptés à la conversion. Capital-actions: CHF 100'000, libéré à concurrence de CHF 100'000, divisé en 100 actions de CHF 1'000, nominatives. Communication aux actionnaires: par écrit (courrier simple ou fax) ou par courriel. Nouveaux statuts du 12.05.2021.

Radiations

Henri Schneider, à Gruyères, CHE-106.610.189 (FOSC du 19.12.2013, p. 0/7225826). L'entreprise individuelle est radiée par suite de cessation d'activité.



GENEVE

Nouvelles inscriptions

Beckert Jimmy tapissier ébéniste, à Meyrin, Promenade des Artisans 30, c/o FIDUCIAIRE CHAMPS FRECHETS SA, 1217 Meyrin, CHE-223.939.567. Nouvelle entreprise individuelle. Titulaire: Beckert Jimmy, de France, à Taluyers, FRA avec signature individuelle. But: tapissier, ébéniste.

Beckert Steve Tapissier, Ebéniste, à Meyrin, Promenade des Artisans 30, 1217 Meyrin, CHE-239.701.008. Nouvelle entreprise individuelle. Titulaire: Beckert Steve, de France, à Charly, FRA avec signature individuelle. But: tapissier, ébéniste.

Demeter Manuel RENOVATION, à Meyrin, Promenade des Champs-Frêchets 24, c/o Le Thellec Nicolas, Fiduciaire-BZH-Meyrin, 1217 Meyrin, CHE-460.815.858. Nouvelle entreprise individuelle. Titulaire: Demeter Manuel, de France, à Ferney-Voltaire, FRA avec signature individuelle. But: artisan multiservices peinture intérieur et extérieur, ravalement de façade, isolation charpente, rénovation, boiserie, maçonnerie et nettoyage.

DORIC & URBINATTI SNC, à Meyrin, CHE-474.279.245 (FOSC du 02.08.2019, p. 0/1004689114). Nouvelle adresse: Rue des Lattes 17, 1217 Meyrin.

Lumter Group SA, à Genève, Rue Eugène-MARZIANO 15, 1227 Les Acacias, CHE-164.911.904. Nouvelle société anonyme. Statuts du 07.05.2021. But: toutes activités dans les domaines de la plâtrerie, de la peinture, de la menuiserie, de la pose de sol, de parquet, de moquette, de linoléum, de carrelages et de revêtements de sols ainsi que tous nettoyages de revêtements notamment le marbre, la pierre et tous travaux liés aux revêtements de second œuvre; la société peut en outre, en Suisse et à l'étranger, créer des succursales ou des filiales, prendre des participations dans, et plus généralement participer à, toutes entreprises ayant un rapport direct ou indirect avec son but, faire, soit pour son compte, soit pour le compte de tiers, toutes opérations financières, commerciales, mobilières ou immobilières se rattachant directement ou indirectement au but principal, ou de nature à en favoriser le développement, étant précisé que toute acquisition de biens immobiliers en Suisse ne pourra avoir lieu que si ces biens immobiliers ont une affectation exclusivement commerciale, et accorder une assistance financière, y compris des prêts, des avances, des garanties ou des sûretés de toutes formes à ses actionnaires, à des sociétés affiliées ou à des tiers. Capital-actions: CHF 100'000, libéré à concurrence de CHF 50'000, divisé en 100 actions de CHF 1'000, nominatives, liées selon statuts. Organe de publication: Feuille Officielle Suisse du Commerce. Communication aux actionnaires: Feuille Officielle Suisse du Commerce ou lettre recommandée (convocations), par écrit ou par courriel (communications). Administration: Bislimi Lumturie, du Kosovo, à

Vernier, avec signature individuelle. Selon déclaration du 07.05.2021, il est renoncé à un contrôle restreint.

Mutations

A. Gros, fils Andres succ., à Plan-les-Ouates, CHE-107.954.332 (FOSC du 19.12.2013, p. 0/7225832). Andres Marc est maintenant domicilié à Plan-les-Ouates.

BULLOZ Daniel SA, à Vernier, CHE-115.877.998 (FOSC du 06.10.2017, p. 0/3795605). Conversion des actions au porteur en actions nominatives. Capital-actions: CHF 100'000, libéré à concurrence de CHF 100'000, divisé en 100 actions de CHF 1'000, nominatives, liées selon statuts. Communication aux actionnaires: par écrit (courrier simple ou fax) ou par courriel. Nouveaux statuts du 09.04.2021.

ED Menuiserie SA, à Vernier, CHE-103.519.233 (FOSC du 03.12.2020, p. 0/1005038820). Le 01.05.2021, les actions au porteur ont été converties de par la loi en actions nominatives. Les statuts de la société n'ont pas encore été adaptés à la conversion, mais devront l'être lors de la prochaine modification. Capital-actions: CHF 100'000, libéré à concurrence de CHF 100'000, divisé en 1'000 actions de CHF 100, nominatives.

Entreprise Couferap SA, à Carouge (GE), CHE-107.904.676 (FOSC du 28.11.2019, p. 0/1004770616). Le 01.05.2021, les actions au porteur ont été converties de par la loi en actions nominatives. Les statuts de la société n'ont pas encore été adaptés à la conversion, mais devront l'être lors de la prochaine modification. Capital-actions: CHF 150'000, libéré à concurrence de CHF 150'000, divisé en 150 actions de CHF 1'000, nominatives.

ENTREPRISE DU BOIS BONVARD SA, à Choulex, CHE-114.139.811 (FOSC du 27.12.2016, p. 0/3249023). Le 01.05.2021, les actions au porteur ont été converties de par la loi en actions nominatives. Les statuts de la société n'ont pas encore été adaptés à la conversion, mais devront l'être lors de la prochaine modification. Capital-actions: CHF 100'000, libéré à concurrence de CHF 50'000, divisé en 100 actions de CHF 1'000, nominatives.

ESPACE PLUS SA, à Lancy, CHE-389.557.518 (FOSC du 19.12.2013, p. 0/7225832). Le 01.05.2021, les actions au porteur ont été converties de par la loi en actions nominatives. Les statuts de la société n'ont pas encore été adaptés à la conversion, mais devront l'être lors de la prochaine modification. Capital-actions: CHF 100'000, libéré à concurrence de

CHF 100'000, divisé en 100 actions de CHF 1'000, nominatives.

François Albert Clerc SA, en liquidation, à Meyrin, CHE-100.191.113 (FOSC du 19.12.2013, p. 0/7225832). Le 01.05.2021, les actions au porteur ont été converties de par la loi en actions nominatives. Les statuts de la société n'ont pas encore été adaptés à la conversion, mais devront l'être lors de la prochaine modification. Capital-actions: CHF 50'000, libéré à concurrence de CHF 20'000, divisé en 50 actions de CHF 1'000, nominatives.

Home Services Rénovations Sàrl, à Sion, CHE-273.727.292, c/o Sadat Nasufoski, Chemin de Clavoz 18, 1950 Sion, société à responsabilité limitée (Nouvelle inscription). Date des statuts: 10.05.2021. But: La société a pour but toute activité dans le domaine de la rénovation, notamment la réalisation de travaux de menuiserie, de peinture, de pose de sols ainsi que toute autre rénovation ou entretien de bâtiments, y compris l'acquisition ou l'exploitation de biens immobiliers ou immatériels. La société peut également contracter ou accorder des prêts. La société peut créer des succursales en Suisse et à l'étranger, participer à d'autres entreprises en Suisse et à l'étranger, acquérir des entreprises visant un but identique ou analogue ou fusionner avec de telles entreprises, faire toutes opérations et conclure tous contrats propres à développer et à étendre son but ou s'y rapportant directement ou indirectement. Capital social: CHF 20'000.00. Obligations de fournir des prestations accessoires, droits de préférence, de préemption ou d'emption: pour les détails, voir les statuts. Organe de publication: FOSC. Communication aux associés: par écrit ou par courriel. Personne(s) inscrite(s): Nasufoski, Sadat, ressortissant macédonien du Nord, à Sion, associé et gérant, avec signature individuelle, pour 200 parts sociales de CHF 100.00. Selon déclaration du 10.05.2021, il est renoncé à un contrôle restreint.

J. Farina SA, à Genève, CHE-107.024.433 (FOSC du 19.12.2013, p. 0/7225832). Conversion des actions au porteur en actions nominatives, liées selon statuts. Capital-actions: CHF 50'000, entièrement libéré, divisé en 50 actions de CHF 1'000, nominatives, liées selon statuts. Communication aux actionnaires: par pli recommandé ou courriel. Nouveaux statuts du 14.04.2021.

Macullo SA, à Genève, CHE-103.234.598 (FOSC du 21.07.2020, p. 0/1004942276). Conversion des actions au porteur en actions nominatives. Capital-actions: CHF 500'000, libéré à concurrence de CHF 500'000, divisé en 500 actions de CHF 1'000, nominatives. Communication aux actionnaires: lettre. Nouveaux statuts du 01.04.2021.

MARENO SA, à Vernier, CHE-427.384.310 (FOSC du 27.04.2021, p. 0/1005161858). Nouveau siège: Genève, rue de Cornavin 11, c/o Fiduciaire Richard Rüegg Sàrl, 1201 Genève. Les actions ne sont plus liées selon statuts. Capital-actions: CHF 100'000, libéré à concurrence de CHF 50'000, divisé en 2'000 actions de CHF 50, nominatives. Communication aux actionnaires: par lettre recommandée, fax ou e-mail s'ils sont connus, à défaut Feuille Officielle Suisse du Commerce. Nouveaux statuts du 18.05.2021. Rüegg Richard Philip est maintenant domicilié à Jussy.

Pont Sàrl, en liquidation, à Vernier, CHE-162.629.472 (FOSC du 21.05.2021, p. 0/1005189762). La faillite de la société a été prononcée par jugement du Tribunal de première instance du 10.06.2021, avec effet à partir du 10.06.2021 à 14:15.

Radiations

ALLIANCE VINTAGE SARL, en liquidation, à Carouge (GE), CHE-175.284.075 (FOSC du 06.05.2021, p. 0/1005172421). La procédure de faillite ayant été clôturée par jugement du 20.05.2021, la société est radiée d'office.



JURA

Mutations

AIB Suisse Sàrl, à Porrentruy, CHE-386.250.549, société à responsabilité limitée (No. FOSC 178 du 14.09.2020, Publ. 1004978459). Nouvelle adresse: La Colombière 4, 2900 Porrentruy. Personne(s) et signature(s) radiée(s): Cetin, Mesut, ressortissant turc, à Belfort (FR), associé et gérant, avec signature individuelle, pour 200 parts sociales de CHF 100.00; Guenin, Eric Serge, de Courtedoux, à Porrentruy, président des gérants, avec signature individuelle. Inscription ou modification de personne(s): Diaz ép. Giannini, Pascale, ressortissante française, à Alle, associée et présidente des gérants, avec signature individuelle, pour 110 parts sociales de CHF 100.00; Giannini, Christian Dominique, ressortissant français, à Alle, associé et gérant, avec signature individuelle, pour 90 parts sociales de CHF 100.00.

Fagus Suisse SA, à Les Breuleux, CHE-390.817.241, société anonyme (No. FOSC 121 du 26.06.2019, Publ. 1004660669). Modification des statuts: 28.05.2021. Nouveau capital-actions: CHF 7'043'600.00 [précédemment: CHF 5'282'700.00]. Nouveau capital-actions libéré: CHF 7'043'600.00 [précédemment: CHF 5'282'700.00]. Nouvelles actions: 70'436 actions nominatives de CHF 100.00 [précédemment: 52'827 actions nominatives de CHF 100.00]. Nouveaux faits qualifiés: Augmentation autorisée du capital-actions (fondée sur la décision d'autorisation du 05.06.2019) porté de CHF 5'282'700.00 à CHF 7'043'600.00 par l'émission de 17'609 actions nominatives de CHF 100.00 chacune, entièrement libérées. Par décision du 28.05.2021, le conseil d'administration a modifié la clause statutaire relative à une augmentation autorisée du capital-actions (selon décision d'autorisation de l'assemblée générale du 05.06.2019). Pour les détails, voir les statuts.

Walter's Wood Idea AG, précédemment à Ruswil, CHE-247.180.318, société anonyme (No. FOSC 134 du 15.07.2013, Publ. 976659). Modification des statuts: 19.05.2021. Nouvelle traduction de la raison: (Walter's Wood Idea SA) (Walter's Wood Idea Ltd). Nouveau siège: Pleigne. Nouvelle adresse: Rue de la Forge 1, 2807 Pleigne. Nouveau but: Fabrication et commerce de meubles, d'ameublement et d'objets en bois, construction en bois et toutes sortes de travaux de menuiserie, ainsi que tous services qui y sont liés. La société pourra traiter toutes les opérations qui seraient en relation directe ou indirecte avec son but principal. Elle peut créer des succursales en Suisse et à l'étranger, participer à d'autres entreprises en Suisse et à l'étranger, acquérir des entreprises visant un but identique ou analogue, ou fusionner avec de telles entreprises, acquérir ou vendre des immeubles, faire toutes opérations et conclure tous contrats propres à développer et à étendre son but ou s'y rapportant directement ou indirectement. Nouveaux faits qualifiés: Apport en nature et reprise de biens: Selon contrat du 18.06.2013, il a été fait apport à la société de l'actif et du passif de l'entreprise individuelle, non inscrite au Registre du commerce, "Walter's Wood Idea, Walter Amrhyn", à Ruswil, selon bilan au 31.12.2012, accusant un actif de CHF 63'745.00 et un passif de CHF 11'916.00, soit un actif net de CHF 51'829.00, accepté pour ce prix, contre remise de 100 actions nominatives de CHF 1'000.00 chacune, libérées à concurrence de 50 %, le solde par CHF 1'829.00 étant crédité à l'apporteur. [précédemment: Sacheinlage/ Sachübernahme: Gemäss Sacheinlage- und

Sachübernahmevertrag vom 18.06.2013 und Bilanz per 31.12.2012 übernimmt die Gesellschaft von Walter Amrhyn, von Ruswil und Luzern, in Ruswil, sein im Handelsregister nicht eingetragenes Einzelunternehmen Walter's Wood Idea, Walter Amrhyn, in Ruswil, mit sämtlichen Aktiven, deren Wert zusammen CHF 63'745.00 beträgt und dem gesamten Fremdkapital im Gesamtwerte von CHF 11'916.00 zum Gesamtpreise von CHF 51'829.00, wofür 100 zu 50% liberierte Namenaktien zu CHF 1'000.00 ausgegeben und CHF 1'829.00 als Forderung gutgeschrieben werden.]. Nouvel organe de publication: FOSC. Nouvelles communications: Communications aux actionnaires: par écrit ou par courrier électronique. Nouvelle restriction à la transmissibilité: Restriction à la transmissibilité des actions nominatives: selon statuts. Selon déclaration du 18.06.2013, il est renoncé à un contrôle restreint. [précédemment: Gemäss Erklärung des Verwaltungsrates vom 18.06.2013 untersteht die Gesellschaft keiner ordentlichen Revision und verzichtet auf eine eingeschränkte Revision.]. Inscription ou modification de personne(s): Amrhyn, Walter, de Ruswil et Luzern, à Pleigne, président du conseil d'administration, avec signature individuelle [précédemment: à Ruswil, membre, avec signature individuelle]; Amrhyn, Corinna, de Zell (LU), à Pleigne, membre du conseil d'administration, avec signature individuelle.



NEUCHÂTEL

Mutations

Dubois S.A., menuiserie, ébénisterie, agencement, à Le Locle, CHE-103.351.382 (FOSC du 13.05.2019, p. 0/1004628869). Le 1^{er} mai 2021, les actions au porteur ont été converties de par la loi en actions nominatives. Les statuts de la société n'ont pas encore été adaptés à la conversion, mais devront l'être lors de la prochaine modification. Capital-actions: CHF 50'000, entièrement libéré, divisé en 50 actions de CHF 1'000, nominatives.

MDLP SA, à Saint-Blaise, CHE-113.386.732 (FOSC du 19.12.2013, p. 0/7225830). Le 1^{er} mai 2021, les actions au porteur ont été converties de par la loi en actions nominatives. Les statuts de la société n'ont pas encore été adaptés à la conversion, mais devront l'être lors de la prochaine modification. Capital-actions: CHF 100'000, entièrement libéré, divisé en 100 actions de CHF 1'000, nominatives.

Walzer SA, à La Chaux-de-Fonds, CHE-107.047.316 (FOSC du 19.02.2021, p.

0/1005106052). "BG Fiduciaire SA" n'est plus organe de révision. Organe de révision: "E-Gestion SA" (CHE-101.351.299), à Milvignes. Nouvelle adresse: rue du Locle 9, 2300 La Chaux-de-Fonds.

Radiations

Modernes Fenêtres, Rafal Ostojski, à Cornaux, CHE-151.745.358 (FOSC du 06.11.2020, p. 0/1005017482). L'inscription est radiée par suite de cessation de l'exploitation.



VALAIS

Nouvelles inscriptions

J-D Savioz Sàrl, à Anniviers, CHE-408.470.512, Route des Barmes 43, 3961 St-Jean VS, société à responsabilité limitée (Nouvelle inscription). Date des statuts: 23.03.2021. Apport en nature et reprise de biens: selon contrat de transfert de patrimoine du 23.03.2021 et inventaire au 31.12.2020 il est fait apport des actifs de CHF 363'420.80 et des passifs envers les tiers de CHF 254'653.25 de l'entreprise individuelle "Jean-Daniel Savioz, Gypserie-Peinture" à Anniviers (CHE-104.871.520), soit un actif net de CHF 108'767.55 contre remise de 20 parts sociales de CHF 1'000.00 entièrement libérées, le solde de CHF 88'767.55 constituant une créance de l'apporteur envers la société. But: La société a pour but l'exploitation d'une entreprise de peinture, de gypserie, de plâtrerie de traitement du bois, de micro et hydro gommage, de pose d'isolation extérieure et toutes autres activités convergentes liées au domaine de la construction et du bâtiment. De manière générale, elle pourra accomplir toutes activités en lien avec les buts précités. La société pourra faire toutes opérations commerciales ou immobilières en rapport direct ou indirect avec le but social, en particulier effectuer des prêts aux associés. Elle peut également créer des succursales en Suisse et à l'étranger, participer à d'autres entreprises en Suisse et à l'étranger, acquérir des entreprises visant un but identique ou analogue, ou fusionner avec de telles entreprises, faire toutes opérations et conclure tous contrats propres à développer et à étendre son but ou s'y rapportant directement ou indirectement. Capital social: CHF 20'000.00. Obligations de fournir des prestations accessoires, droits de préférence, de préemption ou d'emption: pour les détails, voir les statuts. Organe de publication: FOSC. Communication aux associés: par écrit ou par courriel. Personne(s) inscrite(s): Savioz, Jean Daniel, de Anniviers, à Anniviers, associé et gérant, avec signature individuelle, pour 20 parts sociales de CHF

l'000.00. Selon déclaration du 23.03.2021, il est renoncé à un contrôle restreint.

RODUIT Menuiserie Sàrl, à Fully, CHE-421.512.130, Rue Maison de Commune 1, 1926 Fully, société à responsabilité limitée (Nouvelle inscription). Date des statuts: 20.05.2021. But: La société a pour but l'exploitation d'une menuiserie. La société peut effectuer toutes opérations financières ou commerciales en rapport avec son but ou aptes à le favoriser. La société peut participer à d'autres entreprises et constituer des succursales et des filiales, tant en Suisse qu'à l'étranger. Elle peut accorder des prêts ou des garanties à des associés ou des tiers si cela favorise ses intérêts. Capital social: CHF 20'000.00. Obligations de fournir des prestations accessoires, droits de préférence, de préemption ou d'emption: pour les détails, voir les statuts. Organe de publication: FOSC. Communications aux associés: par écrit ou courriel. Selon déclaration du 20.05.2021, il est renoncé à un contrôle restreint. Personne(s) inscrite(s): Roduit, Christian, de Fully, à Fully, associé et gérant, avec signature individuelle, pour 200 parts sociales de CHF 100.00.

Mutations

BV Suisse SA, à Martigny, CHE-304.552.174, société anonyme (No. FOSC 202 du 18.10.2016, p.0, Publ. 3113793). Nouvelles actions: 100 actions nominatives de CHF 1'000.00 [précédemment: 100 actions au porteur de CHF 1'000.00]. Le 1^{er} mai 2021, les actions au porteur ont été converties de par la loi en actions nominatives. Les statuts de la société n'ont pas encore été adaptés à la conversion, mais devront l'être lors de la prochaine modification.

Christian VOEFFRAY CHARPENTESA, à Vérossaz, CHE-101.630.339, société anonyme (No. FOSC 150 du 07.08.2019, Publ. 1004691599). Nouvelles actions: 50 actions nominatives de CHF 2'000.00 [précédemment: 50 actions au porteur de CHF 2'000.00]. Le 1^{er} mai 2021, les actions au porteur ont été converties de par la loi en actions nominatives. Les statuts de la société n'ont pas encore été adaptés à la conversion, mais devront l'être lors de la prochaine modification.

CLIMAT BUILDING SA, à Martigny, CHE-114.781.060, société anonyme (No. FOSC 41 du 28.02.2017, p.0, Publ. 3375155). Nouvelles actions: 100 actions nominatives de CHF 1'000.00 [précédemment: 100 actions au porteur de CHF 1'000.00]. Le 1^{er} mai 2021, les actions au porteur ont été converties de par la loi en actions nominatives. Les statuts

de la société n'ont pas encore été adaptés à la conversion, mais devront l'être lors de la prochaine modification.

ECMB SA en liquidation, à Saint-Maurice, CHE-110.562.748, société anonyme (No. FOSC 65 du 03.04.2017, p.0, Publ. 3442307). Nouvelles actions: 100 actions nominatives de CHF 1'000.00 [précédemment: 100 actions au porteur de CHF 1'000.00]. Le 1^{er} mai 2021, les actions au porteur ont été converties de par la loi en actions nominatives. Les statuts de la société n'ont pas encore été adaptés à la conversion, mais devront l'être lors de la prochaine modification.

RF Menuiserie Sàrl, à Martigny, CHE-355.215.586, société à responsabilité limitée (No. FOSC 244 du 15.12.2016, Publ. 3223787). Nouvelle adresse: Chemin du Milieu 8, 1920 Martigny.

Robert Copt S.A., à Orsières, CHE-108.056.714, société anonyme (No. FOSC 168 du 02.09.2019, Publ. 1004707420). Personne(s) et signature(s) radiée(s): Copt, Robert, de Orsières, à Orsières, président, avec signature individuelle. Inscription ou modification de personne(s): Copt, Jean-Marc, de Orsières, à Orsières, président du conseil d'administration, avec signature collective à deux [précédemment: administrateur, avec signature collective à deux].

VINCENT DINI MENUISERIE SA, à Martigny, CHE-103.335.957, société anonyme (No. FOSC 4 du 07.01.2021, Publ. 1005067613). Nouvelles actions: 100 actions nominatives de CHF 1'000.00 [précédemment: 100 actions au porteur de CHF 1'000.00]. Le 1^{er} mai 2021, les actions au porteur ont été converties de par la loi en actions nominatives. Les statuts de la société n'ont pas encore été adaptés à la conversion, mais devront l'être lors de la prochaine modification.



VAUD

Nouvelles inscriptions

Bati-toit Glauser, à Goumoëns, Chemin des Longeraies 1, 1376 Goumoëns-la-Ville, CHE-339.166.015. Nouvelle entreprise individuelle. Titulaire: Glauser Alain Helry, de Fraubrunnen, à Pregny-Chambésy, avec signature individuelle. But: nettoyage, entretien et rénovation de toitures; micro-gommage et aérogommage (traitement de surface) sur surfaces en bois, pierre et métal.

CARPENTIA Sàrl, à Jongny, Chemin de la Poste, 1805 Jongny, CHE-344.234.639. Nouvelle société à responsabilité limitée. Statuts: 20.05.2021. But: toute activité dans les domaines de la menuiserie, de la charpente, de l'agencement d'intérieur, de travaux de construction, de rénovation en bois, d'entreprise générale dans le domaine de la construction, l'achat, la vente dans le domaine de l'immobilier. Elle peut, en Suisse et à l'étranger, créer des succursales, participer à d'autres entreprises, acquérir ou fonder des entreprises visant un but identique ou analogue au sien, faire toutes opérations financières, commerciales, industrielles, mobilières et immobilières et conclure tous contrats propres à développer le but social ou s'y rapportant directement ou indirectement. La société peut accorder des prêts ou des garanties si cela favorise ses intérêts. Obligation de fournir des prestations accessoires, droits de préférence, de préemption ou d'emption: pour les détails, voir les statuts. Capital social: CHF 20'000. Associé-gérant avec signature individuelle: Hassaoui Mehdi, de France, à Corsier-sur-Vevey, avec 200 parts de CHF 100. Organe de publication: Feuille officielle suisse du commerce. Communications aux associés: par écrit ou par courriel. Selon déclaration du 20.05.2021, la société n'est pas soumise à une révision ordinaire et renonce à une révision restreinte.

Gash Construction Sàrl, à Payerne, Rue des Vernes 9, 1530 Payerne, CHE-256.426.292. Nouvelle société à responsabilité limitée. Statuts: 17.05.2021. But: la société a pour but la construction et la rénovation de biens immobiliers en particulier réalisation de charpente, travaux de serrurerie, portes anti-feu, fenêtres et barrières métalliques. La société peut créer des succursales en Suisse et à l'étranger, participer à d'autres entreprises, acquérir ou fonder des entreprises visant un but identique ou analogue, effectuer toutes opérations commerciales, financières, industrielles, mobilières et conclure tous contrats propres à développer son but ou s'y rapportant directement ou indirectement. Obligation de fournir des prestations accessoires, droits de préférence, de préemption ou d'emption: pour les détails, voir les statuts. Capital social: CHF 20'000. Associé-gérant avec signature individuelle: Gashi Leotrim, du Kosovo, à Payerne, avec 20 parts de CHF 1'000. Organe de publication: Feuille officielle suisse du commerce. Communications aux associés: par écrit ou par courriel. Selon déclaration du 17.05.2021, la société n'est pas soumise à une révision ordinaire et renonce à une révision restreinte.

Wood Addict Sàrl, à Romanel-sur-Lausanne, Route d'Echallens 7, 1032 Romanel-sur-Lausanne, CHE-162.778.014. Nouvelle société à responsabilité limitée. Statuts: 11.05.2021. But: la société a pour but l'exploitation d'une menuiserie, tous travaux se rapportant aux métiers du bois et le commerce de tout produit. Elle peut créer des succursales en Suisse et à l'étranger, participer à d'autres entreprises en Suisse et à l'étranger, acquérir des entreprises visant un but identique ou analogue, ou fusionner avec de telles entreprises, acquérir ou vendre des immeubles (à l'exclusion des activités prohibées par la LFAIE), faire toutes opérations et conclure tous contrats propres à développer et à étendre son but ou s'y rapportant directement ou indirectement. La société peut octroyer des garanties, consentir des prêts ou des avances à des associés ou à des tiers. Obligation de fournir des prestations accessoires, droits de préférence, de préemption ou d'emption: pour les détails, voir les statuts. Capital social: CHF 20'000. Associé-gérant avec signature individuelle: Lebet Laurent, de Val-de-Travers, à Romanel-sur-Lausanne, avec 200 parts de CHF 100. Organe de publication: Feuille officielle suisse du commerce. Communications aux associés: par écrit ou par courriel. Selon déclaration du 11.05.2021, la société n'est pas soumise à une révision ordinaire et renonce à une révision restreinte.

Mutations

A. Cantillo, à Yverdon-les-Bains, CHE-106.560.410 (FOSC du 11.04.2018, p. 0/4164975). Siège transféré à Chavornay. Nouvelle adresse: Chemin de Chaudremont 3, 1373 Chavornay. L'autre adresse, Chemin de Chaudremont 3, 1373 Chavornay, est radiée.

ACR Fenêtres et Porte Sàrl, à Crissier, CHE-265.232.858 (FOSC du 11.02.2019, p. 0/1004563689). Statuts modifiés le 28.05.2021. Nouvelle raison de commerce: ACR Fenêtres et Portes Sàrl. Siège transféré à Bussigny. Nouvelle adresse: Rue de l'Industrie 7, 1030 Bussigny. Carril Rey José Antonio est désormais à Bussigny.

Art et Agencement, António Ramos Pereira, à Lausanne, CHE-407.750.989 (FOSC du 15.07.2016, p. 0/2956571). Par décision du Tribunal de l'arrondissement de Lausanne du 10.06.2021, le titulaire de cette entreprise individuelle a été déclaré en faillite par défaut des parties avec effet à partir du 10.06.2021, à 09h15.

C.M. Menuiserie Sàrl, à Lausanne, CHE-255.649.961 (FOSC du 30.01.2018, p. 0/4024079). La société ayant transféré son siège à La Verrerie, la raison de commerce est radiée d'office du Registre du commerce du canton de Vaud.

Compondu Pierre-Alain, à Vufflens-la-Ville, CHE-106.438.157 (FOSC du 19.12.2013, p. 0/7225834). Siège transféré à Sullens. Nouvelle adresse: Chemin de la Lovettaz 1A, 1036 Sullens. Nouveau but: toute activité dans les domaines de l'ébénisterie et de la restauration de mobilier. Compondu Pierre-Alain est maintenant à Sullens.

Creatybois Sàrl, à Rossinière, CHE-277.146.504 (FOSC du 04.02.2021, p. 0/1005092344). Yersin Edouard, qui n'est plus associé, cède sa part de CHF 20'000 à Menuiserie des Moulins Sàrl (CHE-112.772.630), à Château-d'Oex, nouvelle associée avec 1 part de CHF 20'000. Nouveau gérant avec signature individuelle: Henchoz Tanguy, de Rossinière, à Château-d'Oex, président.

D2A Menuiserie Sàrl en liquidation, à Chavannes-près-Renens, CHE-378.728.968 (FOSC du 18.05.2021, p. 0/1005185212). Le président du Tribunal de l'arrondissement de Lausanne a prononcé le 18.05.2021 l'effet suspensif de la faillite rendue le 07.05.2021. La raison de commerce redevient D2A Menuiserie Sàrl.

D2A Menuiserie Sàrl, à Chavannes-près-Renens, CHE-378.728.968 (FOSC du 27.05.2021, p. 0/1005194789). Par décision du 08.06.2021, le Président du Tribunal de l'arrondissement de Lausanne a admis la requête en restitution de délai et annulé le prononcé de faillite de la société.

Evolution Bois, Guérin & Dreier, à Bex, CHE-145.345.068, société en nom collectif (FOSC du 08.01.2019, p. 0/1004536365). La société en nom collectif "Evolution Bois, Guérin & Dreier" est dissoute et radiée à la suite de la sortie de l'associé Dreier Kevin; Guérin Baptiste, jusqu'ici associé, en continue les affaires en tant qu'entreprise individuelle sous la raison de commerce Evolution Bois, Guérin, conformément à l'article 579 CO.

GH Gil Henao Franck, à Montreux, CHE-499.549.136 (FOSC du 03.04.2019, p. 0/1004602447). Nouveau but: travaux de rénovation intérieure et extérieure, de plâtrerie-peinture, de pose de tout type de carrelage et de parquet en bois massif, notamment de type "Versailles", travaux de menuiserie, de pose de staff (matériau de construction à base de plâtre), de rénovation

et d'isolation de façades, de rénovation de charpente, de toiture et de ferblanterie, de nettoyage de toits.

Inobois S.A. en liquidation, à L'Abbaye, CHE-105.189.081 (FOSC du 13.01.2020, p. 0/1004803098). Le 1^{er} mai 2021, les actions au porteur ont été converties de par la loi en actions nominatives. Les statuts de la société n'ont pas encore été adaptés à la conversion, mais devront l'être lors de la prochaine modification. Capital-actions: CHF 100'000, libéré à concurrence de CHF 100'000, divisé en 100 actions nominatives de CHF 1'000.

Jean-Luc Berney S.A., à L'Abbaye, CHE-106.866.895 (FOSC du 09.09.2019, p. 0/1004712388). Le 1^{er} mai 2021, les actions au porteur ont été converties de par la loi en actions nominatives. Les statuts de la société n'ont pas encore été adaptés à la conversion, mais devront l'être lors de la prochaine modification. Capital-actions: CHF 100'000, libéré à concurrence de CHF 100'000, divisé en 100 actions nominatives de CHF 1'000.

Marques Eco Bois Sàrl, à Curtilles, CHE-115.769.050 (FOSC du 19.12.2013, p. 0/7225834). Nouvelle adresse: Route de Lucens 6, 1521 Curtilles.

Menuiserie et ébénisterie Barras S.A., à Lausanne, CHE-106.813.462 (FOSC du 08.07.2020, p. 0/1004932265). Le 1^{er} mai 2021, les actions au porteur ont été converties de par la loi en actions nominatives. Les statuts de la société n'ont pas encore été adaptés à la conversion, mais devront l'être lors de la prochaine modification. Capital-actions: CHF 100'000, libéré à concurrence de CHF 100'000, divisé en 100 actions nominatives de CHF 1'000.

M-pro Sàrl, à Lausanne, CHE-357.948.375 (FOSC du 12.07.2018, p. 0/4354941). Statuts modifiés le 02.06.2021. Siège transféré à Renens (VD). Nouvelle adresse: Avenue du Censuy 7B, 1020 Renens VD.

PortMix SA, à Puidoux, CHE-329.971.742 (FOSC du 28.07.2020, p. 0/1004946964). Le 1^{er} mai 2021, les actions au porteur ont été converties de par la loi en actions nominatives. Les statuts de la société n'ont pas encore été adaptés à la conversion, mais devront l'être lors de la prochaine modification. Capital-actions: CHF 100'000, libéré à concurrence de CHF 50'000, divisé en 100 actions nominatives de CHF 1'000.

Querido Antonio, à Luins, CHE-111.643.929 (FOSC du 17.06.2015, p. 0/2212261). Par décision du Tribunal de l'arrondissement de La Côte du 17.05.2021, le titulaire de cette entreprise individuelle a été déclaré en faillite par défaut des parties avec effet à partir du 17.05.2021, à 11h30.

Robert Wehren et fils SA, à Gryon, CHE-106.850.612 (FOSC du 29.06.2017, p. 0/3612115). Le 1^{er} mai 2021, les actions au porteur ont été converties de par la loi en actions nominatives. Les statuts de la société n'ont pas encore été adaptés à la conversion, mais devront l'être lors de la prochaine modification. Capital-actions: CHF 50'000, libéré à concurrence de CHF 50'000, divisé en 50 actions nominatives de CHF 1'000.

ROBIN DU BOIS DORTHE SA, à Le Mont-sur-Lausanne, CHE-109.682.707 (FOSC du 19.10.2020, p. 0/1005003116). La procuration de Dorthe Antonin et Dorthe Lucie est éteinte.

Ueltschi Sàrl, à Aclens, CHE-107.037.766 (FOSC du 23.02.2021, p. 0/1005108132). Nouvelle adresse: Rue de l'Ancienne Forge 3, 1123 Aclens.


Zaccaria Sàrl, à Montreux, CHE-382.134.625 (FOSC du 24.07.2019, p. 0/1004683394). Selon décision de son assemblée des associés du 28.05.2021, la société a prononcé sa dissolution. La liquidation est opérée sous la raison de commerce: Zaccaria Sàrl en liquidation. Zaccaria Carmela et Zaccaria Pellegrino sont nommés liquidateurs avec signature individuelle.

PETITES ANNONCES

PROFILBOIS

4950 Huttwil, Tel. 062 959 77 88 Fax 062 959 77 78

Profilés en bois massif
Toutes les formes & couleurs au choix



www.profilbois.ch

Nous recherchons

1 technicien charpentier
avec Brevet Fédéral ou en formation
pour un poste de 80 à 100%

**Date d'entrée:** au plus vite ou à discuter**Désignation du poste:**

- Dessin charpente en 2D/3D sur Cadwork
- Commandes, organisation et gestion de chantier
- Établissement de devis
- Facturations

Si vous êtes intéressé, veuillez prendre contact par téléphone au: **079 218 79 65** et envoyer votre dossier par mail au secrétariat à: info@gvcharp.ch
GV Charpentier Sàrl - Rte de Vevey 19- 1072 Forel/
Lavaux 021.781.2790

NOUVEAU!





Caler sans Calage!

Cale injectée Hanno® – pour créer des zones résistantes à la pression dans les bandes multifonctions

Cette résine d'injection innovante en PU est injectée de manière sélective dans des bandes multifonctions pré-installées. Après durcissement, la résine est résistante à la pression et peut supporter des charges.



Plus d'info sous:
www.hanno.ch/injektionsklotz



**IMPRESSUM****FRECEM:**

En Budron H6 1052
Case postale 193
1052 Le Mont-s/Lausanne
T 021 652 15 53
F 021 652 15 65
idb@frececm.ch
www.frececm.ch

Editeur: Secrétariat de la FRECEM

Directeur FRECEM: Daniel Borno

Rédactrice en chef:

Nathalie Bocherens | T 021 657 04 17

Comptabilité:

Sandra Gobalet | T 021 657 04 15

Responsable form. prof.: Michaël Martins

Responsable form. initiale: Gilles Dumuid

Secrétaire formation: Lara Ianni

Chargée de comm. et mktg.: Christine Piatti

Spécialiste SETRABOIS: Thierry Dougoud

Secrétaire direction: Claire Vulliamy

Apprentie: Léane Hauser

Tirage: 1850 exemplaires | 12 fois par an

Imprimerie: www.media-f.ch

Abonnement annuel: CHF 80.- + TVA 2,5%
Etranger: CHF 90.-

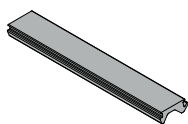
Disposition pour abonnement: Si aucune résiliation écrite n'est transmise au service clientèle de la maison d'édition au plus tard 30 jours avant la fin de l'abonnement annuel, ce dernier se prolonge automatiquement d'une année. Le non-paiement de la facture n'a pas valeur de résiliation.

PUBLICITÉ



Profil de remplissage 621 de HEBGO

Les seuils équerre et profils de seuil HEBGO peuvent désormais être également utilisés pour les joints montés dans les portes.



Matériau: silicone
Couleur: gris, similaire à RAL 7040
Disponible en rouleaux de 50 m

L'utilisation du nouveau profil de remplissage 621 permet de réaliser des surfaces de franchissement lisses et planes au niveau des seuils équerre et profils de seuil, et d'assurer ainsi une meilleure étanchéité de la porte.

Convient aux seuils équerre HEBGO n° 170, 180, 190
profil d'assainissement HEBGO n° 175
profils de seuil HEBGO n° 160, 161, 165



Industriestrasse 62 | CH-4657 Dulliken
T +41 62 295 54 34 | www.hebgo.ch | verkauf@hebgo.ch

**INTÉGRER LES
NOUVEAUX
COLLABORATEURS
EN TOUTE
SECURITÉ**

**NOUS SOMMES
À TA DISPOSITION!**

Les nouveaux collaborateurs sont exposés à 50% de plus de risques d'accident. Les employés sont responsables de ton bon départ dans l'entreprise.

- Nous nous tenons à ta disposition pour toute question
- Nous attirons ton attention sur les dangers en entreprise
- Nous t'offrons notre aide

**Pour les nouveaux collaborateurs:
Tu te sens mal à l'aise ou mal intégré?
Dis STOP et réagis!
Nous t'aiderons volontiers.**

La vie est plus belle sans accident.



suva.ch/regles

Les règles vitales sont faites pour ça.

Respectez vos règles vitales
et dites STOP en cas de danger!