

REPORTAGE

## DU BOIS POUR LE NOUVEAU SIÈGE DE SWATCH

# Nous construisons votre ponceuse - pour toute application, toute taille d'entreprises et tout matériau.



en savoir plus  
[kundig.fr](http://kundig.fr)

Calibrage, ponçage fin, ponçage de placages ou de vernis, ponçage des chants, profilage, brut de sciage ou brossé. Qu'il s'agisse de ponceuses polyvalentes pour les menuisiers et les entreprises d'aménagement intérieur ou de solutions spécialisées pour des applications industrielles ou pour le traitement de matériaux spéciaux, chez **KUNDIG**, nous vous proposons des ponceuses de surfaces et de chants pour presque toute opération et sommes sûrs d'avoir la solution adaptée à vos besoins.

# QUATRE FOIS TROP JEUNES ET POURTANT...



Au moment où j'écris cet édito, nous sommes le 25 octobre et les mauvaises nouvelles s'enchaînent.

Il y a quelques jours avec une poignée de copains de mon âge, nous disions un dernier adieu à notre ami disparu à 61 ans et nous trouvions que c'était vraiment jeune pour quitter ce monde. La maladie ayant une fois de plus remporté son combat avec l'humain.

En début de semaine, une sportive handicapée de haut niveau, médaillée à plusieurs reprises lors des jeux olympiques, décidait de mettre un terme à sa vie en ayant recours à l'euthanasie. Là également, la maladie et surtout la douleur ont eu raison de cette dame de 40 ans. J'ai trouvé que c'était vraiment trop jeune pour mourir, mais compte tenu de sa situation, je pouvais comprendre son choix.

Jeudi 24 octobre 2019, un apprenti menuisier vaudois était victime d'un accident mortel. Alors qu'il manipulait des panneaux de bois, ceux-ci lui sont tombés dessus et le malheureux n'a rien pu faire pour les éviter. Il était âgé de 19 ans. Dans ce cas je ne sais plus quoi dire, à part que ce n'est pas acceptable qu'un jeune de 19 ans quitte ce monde avant même d'avoir pu l'apprécier.

Et puis ce matin, dans les avis mortuaires, toutes les personnes avaient plus de 80 ans et j'ai pensé que c'était un âge raisonnable pour quitter cette terre. Mais rapidement je me suis dit que pour leurs proches, c'était également trop jeune pour prendre un repos éternel.

La langue française a ceci de bizarre que l'on peut utiliser un même mot, en l'occurrence jeune, pour définir 4 personnes âgées de 19 à 80 ans dont le point commun est de nous avoir quittés trop rapidement.

Pour avoir malheureusement vécu deux fois, dans des emplois différents, la situation de décès violent d'un employé, je sais quelle est la peine et les questions que peuvent se poser les dirigeants et les collègues de

l'entreprise dans laquelle apprenait notre jeune homme. A vous tous, je vous fais part de toute ma compréhension et de mon soutien dans ces moments particulièrement difficiles.

Aucun patron ne souhaite qu'un de ses collaborateurs ne meure dans le cadre de ses activités professionnelles et encore moins une personne à qui l'on transmet son savoir, afin de lui permettre d'entrer dans la vie active avec toutes les compétences pour réussir.

Alors, en ces temps de négociations salariales, j'invite les partenaires sociaux des deux côtés de la table à modérer leurs paroles.

Chère famille de Jo, toute la FRECEM, toutes les associations cantonales de nos métiers du bois, toutes les entreprises de notre corporation et tous leurs collaborateurs vous adressent leurs plus sincères condoléances et vous assurent de leur soutien dans ces heures difficiles.

J'ai également une pensée pour tous ceux qui souffrent ou ont souffert dans l'intimité de leur sphère privée.

Malheureusement et heureusement, c'est la première fois en sept ans que je suis confronté à un drame touchant un apprenti et j'espère n'avoir blessé personne par cet édito particulièrement difficile à écrire, mais dont le contenu vient du fond du cœur du papa d'un garçon de 20 ans.

« La naissance et la mort sont inéluctables. Profitez de la période entre les deux ».  
George Santayana

**Daniel Borno**  
Directeur FRECEM

# SÉANCES FRECEM

## DU 16 OCTOBRE AU 15 NOVEMBRE 2019

17.10	Séance GRAM	Paudex	Directeur FRECEM
17.10	HOLZ, journée romande	Bâle	Directeur et collaborateurs FRECEM
19.10	HOLZ, cérémonie Star nouvelle génération et concours maquettes	Bâle	Responsable formation initiale
21.10	Séance CIE nationale - CH	Olten	Responsable formation initiale
23.10	Négociations CCT-SOR	Tolochenaz	Président et directeur FRECEM
24.10	Séance examens CECH 2020	Siège de la FRECEM	Directeur tech. & form.
24.10	Séance CIE sur tronçonneuse CFC CH	Zürich	Responsable formation initiale
24.10	Séance Swiss Association Managers	Berne	Directeur FRECEM
26.10	Tests sismiques BFH AVEMEC	Chamoson	Rédactrice en Chef IDB
29.10	Groupe de gestion Setrabois	Tolochenaz	Directeur tech. & form.
30.10	Journée de la BFH	Bienne	Directeur FRECEM
31.10	Séance Groupe de travail calcul de prix	Tolochenaz	Directeur tech. & form.
5.11	Comité Cedotec	Lieu à définir	Directeur FRECEM
5.11	Séance commission D&Q ME CFC/AFP	Olten	Responsable formation initiale
5.11	Soirée d'information IFFP pour OrTra	Berne	Directeur tech. & form. et responsable formation initiale
5.11	Séance formation supérieure NE-JU	Neuchâtel	Directeur tech. & form.
6.11	Cours pour expert AFP CH	Tolochenaz	Responsable formation initiale
6.11	Conférence MSST	Bienne	Directeur tech. & form.
7.11	Réunion SCOP - FRECEM	Lausanne	Directeur FRECEM et responsable formation initiale
7.11	Comité GRC	Fribourg, lieu à définir	Directeur tech. & form.
8.11	Assemblée générale d'automne Lignum	Winterthur	Président et directeur FRECEM
8.11	Assemblée générale AFMBB	Estavayer-le-Lac	Directeur tech. & form.
9.11	Assemblée du GEB	Aigle	Directeur tech. & form. et responsable formation initiale
13.11	Comité directeur FRECEM	Vaud, lieu à définir	Président, directeur FRECEM et directeur tech. & form.
14.11	Séance commission CFI ME CFC/AFP	Olten	Président, directeur FRECEM, directeur tech. & form. et responsable formation initiale

## DU 16 NOVEMBRE AU 15 DÉCEMBRE 2019

18.11	Séance CPP SOR-CPPC	Tolochenaz	Directeur FRECEM
18.11	Séance commission romande CIE et écoles professionnelles ME-B CFC	Siège de la FRECEM	Responsable formation initiale
19.11	Rencontre verre SIGAB	Bienne	Directeur techn. & form.
20.11	Séance commission surveillance CIE ME CFC	Olten	Responsable formation initiale
20.11	Comité Construction Romande	Tolochenaz	Directeur FRECEM
21-22.11	Journée de l'Artisanat Bâlois	Muenchenstein, St-Jakob Bâle	Directeur FRECEM
22.11	Séance commission romande CIE et écoles professionnelles CH CFC	Siège de la FRECEM	Responsable formation initiale
25.11	Séance d'information plateforme GatewayOne	Lausanne	Responsable formation initiale
26.11	Conférence d'automne sur la formation professionnelle SEFRI	Berne	Directeur FRECEM, directeur techn. & form. et responsable formation initiale
27.11	Séance avec commissaires d'apprentissages VD sur Annexe 2	Siège de la FRECEM	Directeur tech. & form. et responsable formation initiale
27.11	Présentation mise en conformité FRECEM	Gampelen	Président, directeur FRECEM et directeur tech. & form.
28.11	Assemblée générale CEM	Châtel-St-Denis	Directeur tech. & form.
28.11	Comité CPP-SOR	Tolochenaz	Directeur FRECEM
3.12	Séance FFF	Siège de la FRECEM	Directeur FRECEM et directeur tech. & form.
5.12	Journée spéciale IFFP, les offres de la formation dans le tertiaire	Tolochenaz	Directeur tech. & form.
5.12	Rendez-vous direction Glasson Print	Le Mont s/Lausanne	Directeur FRECEM et rédactrice en Chef IDB
10.12	Présentation FRECEM, Techniciens ES	Genève	Directeur tech. & form.
13.12	Workshop II Framework - Plan technique cadre	Lieu à définir	Directeur tech. & form.

Président FRECEM  
Président GRC  
Directeur FRECEM  
Rédactrice en Chef IDB  
Directeur technique & formation, responsable SETRABOIS, GRC, PROKALK  
Responsable formation initiale

Pascal SCHWAB  
Jean-François DISERENS  
Daniel BORNOZ  
Nathalie BOCHERENS  
Emmanuel CHASSOT  
Michaël MARTINS

Prêles  
Dompiere  
Le Mont-sur-Lausanne  
Le Mont-sur-Lausanne  
Le Mont-sur-Lausanne  
Le Mont-sur-Lausanne

# DANS CE NUMÉRO DE NOVEMBRE 2019



↖ p. 06

← p. 12

↙ p. 26



## EDITORIAL

03 Quatre fois trop jeunes et pourtant...

## AGENDA

04 Séances FRECEM

05 **SOMMAIRE**

## REPORTAGE

06 Du bois pour le nouveau siège de Swatch

12 Conférence FRECEM  
« Le digital dans l'enseignement professionnel »

## FOIRES

18 Salon Bâtiment+Énergie et Maison+Habiter 2019

26 Holz 2019 : une édition réussie

34 Calendrier des foires 2019 - 2020

## CAPITAL HUMAIN

20 Agilité, tendance ou nécessité ?

## INFORMATIONS

30 Évolution des primes Suva en 2020

## FORMATION

32 Agenda du perfectionnement professionnel  
supérieur CH 2019

33 Agenda du perfectionnement professionnel  
supérieur ME 2019

35 **BONNES ADRESSES**

42 **AVIS OFFICIELS**

45 **PETITES ANNONCES**

46 **IMPRESSUM**

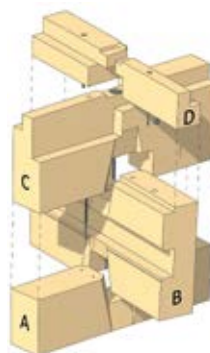
**Illustration de la couverture :**  
Nouveau siège social de Swatch

**Auteur :**  
Swatch, [www.swatch.com](http://www.swatch.com)

# DU BOIS POUR LE NOUVEAU SIÈGE DE SWATCH

Texte : Nathalie Bocherens, FRECEM, sur la base des informations de Swatch et de Blumer Lehmann, Construction Bois et Ingénierie.  
Photos : Swatch, [www.swatch.com](http://www.swatch.com) et Blumer-Lehmann AG [www.blumer-lehmann.ch](http://www.blumer-lehmann.ch)

Après environ cinq ans de travaux, Swatch a inauguré, le 3 octobre dernier, son nouveau siège social à Bienne. Il s'agit d'une des plus vastes structures en bois du monde, conçue par l'architecte japonais Shigeru Ban. La réalisation et le chantier ont été assurés par l'entreprise bois Blumer-Lehmann AG à Gossau.



↑ Dessin des assemblages et de leur ordre de montage

← Travail sur l'ossature bois

Le nouveau siège social de Swatch a nécessité, au total, huit années d'études et cinq ans de travaux, pour un coût total de 220 millions de francs (3 bâtiments). Même pour un architecte de la renommée de Shigeru Ban, ce bâtiment a constitué l'un des projets les plus importants de sa carrière. Ce dernier avait déjà collaboré avec la marque lors de la conception du Nicolas G. Hayek Center de Tokyo en 2007. Quatre ans plus tard, il a remporté le concours d'architecture pour la construction du nouveau siège de Swatch, la manufacture Omega et la Cité du Temps. Son concept a permis de rassembler les trois bâtiments à construire sous un seul toit aux formes libres. Il s'agissait aussi de réunir l'essence des marques de Swatch (fantaisie, innovation et provocation) et d'Omega (précision, exactitude et la stabilité) et de faire le lien avec les autres bâtiments du groupe présents sur le site.

L'architecte japonais a choisi de mettre en avant son matériau fétiche : le bois. Ce dernier correspondait parfaitement aux exigences esthétiques et conceptuelles du projet. De plus, il permettait une grande précision dans la construction tout en offrant un montage rapide et simple. Les propriétés renouvelables et écologiques du bois, tout comme la présence de la BFH dans la même ville, ont aussi contribué à cette décision.

## Un serpent à la structure en nid d'abeilles

Nommé « serpent Swatch » ou même parfois « dragon Swatch », le nouveau bâtiment s'étend sur 240 mètres de long et 35 mètres de large

et offre au regard une silhouette incurvée tout en courbes douces. Il regroupe un quartier entier entre les rues Nicolas G. Hayek et Jakob-Stämpfli en proposant un lieu de rencontre couvert entre les bâtiments, le Hayek Plaza. À son point culminant, la façade mesure 27 mètres. Son design atypique rompt avec la conception traditionnelle des immeubles de bureaux et s'intègre harmonieusement dans l'environnement urbain ainsi que les espaces verts tout proche, qui servent aussi de zone de détente le long de la rivière Suze.

D'une superficie de plus de 11'000 m<sup>2</sup>, la façade voûtée du bâtiment s'élève de l'entrée et des interfaces vers la Cité du Temps. L'extérieur et l'intérieur recèlent une variété de motifs avec des formes courbes, des couleurs et de la transparence. L'essentiel de la façade se compose ainsi de 2'800 éléments en nid d'abeilles. Chaque élément comporte une cinquantaine de pièces et a été méticuleusement taillé sur mesure. On distingue trois types d'alvéoles avec des revêtements différents : opaques, translucides ou transparents. Les éléments opaques représentent la majorité des cellules. Il s'agit de composants clos, revêtus d'un film extrêmement résistant aux intempéries, qui sert avant tout de protection contre les rayons du soleil. Certains des éléments s'ouvrent pour laisser s'échapper la fumée, alors que d'autres sont équipés de cellules photovoltaïques. Les éléments translucides en forme de coussinet sont quant à eux gonflés d'air et munis en leur centre de feuilles translucides de polycarbonate destinées à l'isolation thermique. Conçus pour supporter le poids de la neige ou de la glace, les coussinets sont légèrement ventilés en permanence et restent ainsi constamment sous tension. Enfin, les éléments transparents sont en verre. Quatre panneaux, entre lesquels s'encastre un store blanc, servent à l'isolation thermique. Ces éléments sont aussi continuellement ventilés afin d'éviter la formation de condensation.

### Une prouesse architecturale pour Blumer-Lehmann AG

Pour l'entreprise Blumer-Lehmann AG, le siège de Swatch représentait le plus grand projet réalisé par l'entreprise : 12 mois de travaux ont été nécessaires et jusqu'à 80 collaborateurs ont travaillé en parallèle pour assurer la construction dans les délais. Heureusement, l'entreprise connaissait bien la manière de travailler de Shigeru Ban pour avoir déjà collaboré avec lui à trois reprises. Le bureau d'architecture Itten+Brechbühl AG a également participé à ce projet.



L'ensemble de la structure a été réalisée en bois suisse, essentiellement en épicéa, mais aussi en sapin et en hêtre (en faible quantité pour ce dernier). Le volume exploité représente un peu moins de 1'997 mètres cubes. Le site d'Erlenhof de l'entreprise Blumer Lehmann a réceptionné le bois rond et a réalisé toutes les étapes, du séchage au débitage. Néanmoins, les capacités de l'entreprise et de son parc machine étaient insuffisantes pour assurer l'entier du travail et elle a fait appel à d'autres sites de production pour effectuer une partie de la taille. Cinq lignes de production ont été utilisées en parallèle. Ce cas de figure a nécessité

↑↑ Avancée du montage

↑ Photo aérienne du bâtiment achevé

la mise en place d'outils de surveillance et la création de nouveaux processus pour la coordination du travail. Blumer Lehmann a fourni les matières premières aux entreprises et a ouvert ses serveurs pour permettre aux différents sites de production d'accéder aux plans et données de production (système BIM). Symboliquement, le dernier élément produit a été doté d'une gravure spéciale avec la signature de tous les collaborateurs de Blumer Lehmann.

Techniquement, l'édifice se compose de colonnes en béton et acier, sur lesquelles prend place la structure à ossature bois. La géométrie de la structure bois est extrêmement complexe. De ce fait, chaque élément est unique. Il a ainsi fallu réaliser, uniquement pour le siège social, 4'600 poutres différentes et déterminer avec exactitude leur emplacement dans la structure. Les différentes sections courbes de la structure allant jusqu'à 13 m de long, le stockage s'est avéré difficile et a dû être planifié avec une grande précision. Des croisées se répètent dans la structure tous les 2,3 m., ce qui a nécessité la réalisation de plans très précis, sachant que chaque erreur pouvait représenter plusieurs millions de francs suisses de pertes. Pour certaines pièces ayant des formes vrillées, des plans classiques en deux dimensions n'étaient pas suffisants et il a fallu recourir à la 3D pour faciliter la lecture. On comptait, en effet, trois types de poutres en lamellé-collé : droites, courbes dans un sens et courbes dans les deux sens. Cependant, en raison de la forme du bâtiment, la majorité des poutres utilisées étaient courbées dans les deux sens.

Pour les plans de l'ensemble du bâtiment, l'entreprise a travaillé en collaboration avec plusieurs ingénieurs bois, dont ceux de l'entreprise SJB Kempter Fitze AG. Elle s'est appuyée sur une conception paramétrique (DTP Design-to-production), permettant de créer des modèles de production qui peuvent être intégrés à chaque place spécifique de la structure, au dixième de millimètre près. Cette solution a évité de devoir réaliser à la main les plans de chaque élément, sachant que l'on comptait 16'000 pièces en acier et 140'000 fixations.

L'ossature en bois du bâtiment Swatch abritant un vaste ensemble de bureaux, elle devait également répondre à diverses exigences. Un réseau complexe de câbles pour les installations électriques, la climatisation, le chauffage, la ventilation et le système anti-incendie a été intégré dans la structure bois apparente, ce qui a aussi représenté une difficulté technique.



↑↑ Passerelle réalisée au-dessus de la route pour relier les bâtiments

↑ Vue extérieure de la passerelle et zone couverte de l'Hayek Plaza



## Nouvelle gamme

### MRT

Chariots télescopiques rotatifs



#### MRT 2470

Capacité 7 to

Hauteur de levage 24 m

#### MRT 3050

Capacité 5 to

Hauteur de levage 30 m



### Un défi logistique sur le chantier

Le montage de la structure et le chantier ont également constitué un grand défi logistique. Pour élever la structure, il a fallu déterminer en avance le séquençage de l'assemblage, afin de savoir de l'atelier au chantier, où chaque pièce allait exactement se placer. De plus, l'ordre de montage de chaque pièce étant précis, il était nécessaire que chaque élément soit livré sur le chantier au bon moment. En raison de cette planification extrême, des contrôles réguliers ont été réalisés, afin de faire face assez tôt aux éventuels problèmes. Dix à vingt collaborateurs de l'entreprise Blumer Lehmann étaient présents en continu sur le chantier.

Avant que les pièces puissent être assemblées sur place, Blumer Lehmann a monté un échafaudage et a défini avec précision les points d'appui. Les données de mesure ont pu être obtenues à partir du modèle 3D. Cette structure auxiliaire a servi de support à la construction principale jusqu'à l'achèvement et a ensuite permis aux corps de métier suivants de réaliser les installations et les travaux de façade. Devant le bâtiment central, la route devait rester praticable, ceci même pendant la phase d'installation de neuf mois. Pour cette raison, une plate-forme supplémentaire a été érigée à une hauteur de près de 13 m. La structure en treillis bois a été assemblée en 13 étapes successives. Les éléments des traverses ont d'abord été

↑ Entrée principale  
du siège et foyer

ancrés, puis il a été possible de travailler de chaque côté, de bas en haut, jusqu'à que les deux côtés se rencontrent au milieu de la ligne de façade.

Chaque pièce a été ajustée à la perfection, sachant que la tolérance était de plus ou moins 5 mm pour le montage. L'emboîtement des pièces s'est révélé parfait et le montage de la structure s'est effectué facilement, les professionnels n'ayant souvent besoin que d'un marteau et d'une perceuse sans fil. Les éléments bois de la charpente étant visibles dans la structure, une attention particulière a été portée aux salissures, empreintes de doigts et marques lors du montage, obligeant le port continu de gants pour l'ensemble des acteurs sur le chantier.

### Cinq étages pour faire vivre la marque horlogère

À l'intérieur du bâtiment, 25'000 m<sup>2</sup> de surface utile répartis sur cinq étages hébergent aujourd'hui tous les départements de Swatch International et de Swatch Suisse. L'entrée entièrement vitrée impressionne par ses dimensions généreuses et par la sensation de transparence, d'ouverture et de luminosité qui s'en dégage. Si sa forme



**BERNARD FREI**

soulever ↑ déplacer → transporter

2114 Fleurier – info@bernardfrei.ch  
Tél 032 867 20 20 – www.bernardfrei.ch



en zigzag résulte de l'ossature en bois de la façade, cet espace joue aussi un rôle dans la physique du bâtiment, par exemple en ce qui concerne la résistance au vent. Cette structure en vitrage débute à une hauteur de 5,5 mètres et s'élève jusqu'à une hauteur de 22 mètres. Au-dessous du vitrage, des lamelles de verre telles que celles utilisées dans l'industrie s'ouvrent et se ferment automatiquement. Elles jouent le rôle de volets correctement isolés, résistant au vent et à la pluie. Deux ascenseurs vitrés conduisent vers les niveaux supérieurs et la passerelle du troisième étage, laquelle relie le bâtiment Swatch à la Cité du Temps.

Dans le siège principal, la superficie des étages supérieurs diminue progressivement d'un niveau à l'autre, tandis que les galeries à balustrades vitrées offrent une vue sur les paliers inférieurs. Outre les postes de travail ordinaires, plusieurs espaces communs sont répartis : une cafétéria au rez-de-chaussée et de petites aires de repos situées à divers endroits du bâtiment. La discrétion est également assurée par des « Alcove Cabins » isolées dans lesquelles jusqu'à six employés peuvent se retirer pour passer des appels ou se concentrer sur leur travail. Une installation particulièrement insolite prend place à l'extrémité arrière du deuxième étage. Il s'agit d'un escalier qui ne mène nulle part – surnommé « Reading Stairs » – dont les marches et la

vue encouragent à réfléchir entre collègues lors de pauses créatives.

Neuf balcons d'une surface de 10 à 20 m<sup>2</sup> offrent une vue sur plusieurs étages. Au plafond, 124 croix suisses en bois améliorent l'acoustique des bureaux grâce à leurs fines perforations. Le sous-sol s'étend sur toute la longueur du bâtiment. En plus des locaux techniques, du centre de climatisation et des archives, il abrite également un parking souterrain offrant des places de stationnement pour 170 voitures et 182 vélos.

Reliée par la structure bois aux autres bâtiments, la Cité du Temps mesure 80 x 17 x 28 mètres et forme une unité architecturale indépendante qui complète parfaitement le bâtiment Swatch. Chacune de ses 14 arcades s'étend sur 15 mètres de hauteur et 5 mètres de large. La Cité du Temps héberge au premier étage le musée Omega et PLANET SWATCH, au deuxième étage. Située au quatrième étage, la Nicolas G. Hayek Conference Hall, qui se distingue par sa forme elliptique, est exclusivement réservée à usage interne.

### Une réflexion écologique dans la conception

L'utilisation judicieuse des eaux souterraines pour le chauffage et la climatisation du bâtiment, de même que le recours à l'énergie

- ↖ Bureaux du deuxième étage
- ← Salle de réunion au troisième
- ↑ Espace commun avec les « Reading Stairs »

photovoltaïque, contribuent de manière significative à la limitation des émissions de CO<sub>2</sub>. Le bâtiment dispose : de vélos en libre-service et stations de recharge Velospot, de vitrages et stores intelligents, d'un éclairage par diodes électriques lumineuses et de systèmes de ventilation à haut rendement. Swatch partage ses ressources avec la Cité du Temps et la nouvelle manufacture Omega, active depuis 2017. Neuf puits souterrains répartis sur l'ensemble de la zone servent de réservoirs d'eau, tout comme deux anciennes citernes à mazout. 442 panneaux solaires incurvés et conçus sur mesure ont été intégrés à la structure en alvéoles de la façade. Les 1'770 m<sup>2</sup> de structure photovoltaïque permettent de générer 212,3 MWh d'électricité par an.

*Nous remercions chaleureusement l'entreprise Blumer-Lehmann AG et Swatch SA pour leurs documents et informations. ■*

# UTILITAIRES TOYOTA

VOTRE PARTENAIRE À TOUTE ÉPREUVE



TOYOTA

ALWAYS A  
BETTER WAY

ACTUELLEMENT AVEC **5 ANS DE GARANTIE**



**BÉNÉFICIEZ AUJOURD'HUI ENCORE  
DE CONDITIONS AVANTAGEUSES!**

LEASING DÈS  
**0,9%**

Prix de vente brut conseillé, TVA incl., **Land Cruiser 2,8 D-4D Profi**, 3 portes, 130kW/177 ch, CHF 36'700.-, déduction faite du rabais de flotte CHF 3'672.- = CHF 33'028.-, Ø cons. 7,4l/100km, CO<sub>2</sub> 195g/km. Mensualités CHF 259.-/mois, taux d'intérêt annuel eff. 2,9%, acompte de 25% du prix de vente brut. **Hilux 2,4 D-4D Invincible Double Cab**, 125kW/170ch, CHF 45'900.-, déduction faite du rabais de flotte CHF 4'590.- = CHF 41'310.-, Ø cons. 8,3l/100km, CO<sub>2</sub> 220g/km. Mensualités CHF 329.-/mois, taux d'intérêt annuel eff. 2,9%, acompte de 25% du prix de vente brut. **Proace Van Luna L1**, 2,0 D-4D, 110kW/150ch, CHF 35'702.-, déduction faite du rabais de flotte CHF 7'497.- = CHF 28'205.-, Ø cons. 5,3l/100km. Mensualités CHF 199.-/mois, taux d'intérêt annuel eff. 2,9%, acompte de 26,9% du prix de vente brut. Les conditions de flotte sont valables pour les clients commerciaux en Suisse et dans la Principauté de Liechtenstein; elles ne sont pas cumulables avec d'autres primes Cash. Informations auprès de votre partenaire Toyota. **Conditions de leasing:** taux d'intérêt annuel effectif 2,9%, assurance casco complète obligatoire, durée 36 mois et 10'000 km/an. Nous n'acceptons pas les contrats de leasing s'ils entraînent le surendettement. Conditions de leasing valables pour les signatures de contrat avec mise en circulation du 1<sup>er</sup> octobre 2019 au 31 décembre 2019 ou jusqu'à révocation. Les visuels présentent des options avec supplément.

# CONFÉRENCE FRECEM « LE DIGITAL DANS L'ENSEIGNEMENT PROFESSIONNEL »

Texte et photos: Nathalie Bocherens, FRECEM

Après un premier événement dédié au numérique dans la formation initiale (Ebook), la FRECEM a organisé en septembre dernier une nouvelle conférence sur le thème de la digitalisation dans le cadre de l'enseignement supérieur charpentier. Il s'agissait de présenter la plateforme KONVINK choisie par Holzbau Schweiz et de répondre aux interrogations des différents acteurs face à l'introduction de ce type de système en Romandie.



↑ Ensemble des participants réunis à la conférence

*« La conférence permettait de comprendre les tenants et aboutissants du passage au digital »*

Le 30 septembre dernier, le CPMB de Colombar accueilli la FRECEM pour sa deuxième conférence sur le digital dans l'enseignement professionnel. Il s'agissait en premier lieu de présenter la plateforme KONVINK, développée et utilisée au Centre de formation de Sursee pour l'enseignement supérieur. Au-delà du logiciel lui-même, la conférence permettait de comprendre les tenants et aboutissants du passage au digital dans le système de formation professionnelle. Une trentaine de personnes, directeurs d'école, enseignants, experts ou professionnels du bois étaient présents pour prendre part à la présentation et aux discussions.

L'après-midi a débuté par les salutations d'Emmanuel Chassot, Directeur technique et formation à la FRECEM, qui est revenu sur les raisons de l'organisation de la conférence et l'importance du sujet pour l'avenir des métiers du bois.

Puis, Olivier Schmid, Directeur du CPMB, a expliqué que le passage au numérique était prévu en février 2020 pour la formation supérieure des constructeurs de voies ferrées. Ce passage se fait en collaboration avec l'école de Sursee pour la traduction et l'adaptation de leur plateforme. Plusieurs changements sont nécessaires pour assurer cette transition, au niveau technique et pédagogique. En premier lieu, l'école doit s'assurer de disposer des structures informatiques adéquates pour qu'un système de plateforme fonctionne correctement (disponibilité Wifi, alimentations

secteur et ordinateurs portables à acheter par les participants). Les partenaires et entreprises informatiques choisis doivent également être fiables pour que les programmes puissent être utilisés sur la durée. Il s'agit encore de former les enseignants à l'utilisation des outils informatiques. Concernant la méthode d'enseignement, un changement de paradigme est nécessaire, car les étudiants pourraient recevoir en avance le contenu des cours et l'appréhender seul, puis se rendre aux cours pour effectuer des exercices pratiques, échanger avec les enseignants et valider les connaissances apprises. Cela nécessite donc une adaptation face à des cours classiques.

La présentation KONVINK qui a suivi était assurée par Thomas Stocker, Directeur du centre de formation de Sursee. Présentant les processus de formation de la plateforme, il a expliqué la nécessité de la transformation numérique pour assurer la profession de charpentier dans le futur et l'utilité des principes du BIM (Building Information Modeling). Ces derniers changent considérablement les relations entre les corps de métiers sur un chantier et facilitent le recours à la robotisation. Pour ce dernier, la numérisation devrait être vue comme une opportunité et non une menace. Elle ne doit



↑ Salutations et informations FRECEM par Emmanuel Chassot



↑ Intervention d'Olivier Schmid pour le CPMB

↓ Présentation de la plateforme de Sursee par Thomas Stocker





↑ Réponses aux questions  
par Rolf Balsinger

pas supprimer les salles de classe et les cours en école, car les interactions sociales restent essentielles dans l'apprentissage et la vie professionnelle, preuve en est l'importance grandissante des compétences sociales. La numérisation prépare également les étudiants à l'autonomie, la flexibilité et l'usage de l'informatique. Le but de l'école n'est pas que l'e-learning (apprentissage en ligne) mais le blended-learning, soit un mixte des différentes techniques d'enseignement (cours classiques, apprentissage seul en ligne, travaux pratiques en groupes...)

L'expérience de l'école de Sursee s'appuie sur deux ans et sur un panel de 600 étudiants en formation de contremaître et chef d'équipe, qui effectuent des cours bloc et vivent sur le campus durant la formation. Un travail important a été réalisé avec les enseignants pour les former techniquement à l'utilisation de la plateforme informatique, pour modifier la manière d'enseigner et pour assurer le coaching des étudiants durant leur cursus. De même, il a fallu sensibiliser les étudiants à travailler seul et se préparer avant les cours. Concrètement, les étudiants ont accès 24h/24h aux cours sur la plateforme, interagissent en classe sur la base des connaissances apprises individuellement, effectuent des devoirs pratiques qui sont présentés et communiqués aux autres par le biais de la plateforme, où ils sont jugés par les autres étudiants. La plateforme est actualisée fréquemment et adaptée selon les besoins.

Thomas Stocker a terminé par une présentation concrète du contenu de la plateforme dédiée aux constructeurs de voies CFF, permettant aux participants de découvrir la structure, les thèmes, les informations de base, les vidéos, les mindmaps et les quiz. Il a précisé que les examens sont partiellement effectués avec la plateforme, ce qui facilite le travail de correction.

De très nombreuses questions ont été posées par l'assemblée durant la conférence, montrant ainsi l'intérêt des auditeurs pour le sujet. Rolf Balsinger, Enseignant vacataire à Sursee, était présent avec les autres intervenants pour répondre aux interrogations de chacun. Les principaux thèmes abordés portaient sur :

- **Les coûts de formation avec plateforme**  
Avec une plateforme, la méthode de rémunération des enseignants doit être revue pour tenir compte de leur présence en ligne en dehors des heures classiques de cours. A Sursee, les formateurs ne développent pas eux-mêmes la plateforme KONVINK et doivent y consacrer une heure par jour uniquement. Les supports de cours à disposition sont très complets pour les enseignants et prévus pour aider les animations et interactions en classe. Pour le suivi des forums et les questions aux formateurs, des horaires précis ont été mis en place. Si de nouveaux sujets sont développés, des contrats spécifiques sont établis avec les enseignants.  
En lien avec ce sujet, la question du financement d'une plateforme du type KONVINK en Romandie a été abordée, compte tenu des moyens plus limités à disposition. A Sursee, la construction de la plateforme a nécessité le travail de 6 à 7 personnes à temps plein avec une équipe de professionnels par métier. L'entreprise Ectaveo a assuré le développement (elle réalise déjà les classeurs de formation initiale avec Holzbau Schweiz). Un travail considérable de création a été réalisé pour les supports de cours, les listes de devoirs, le tournage des vidéos, les tests et exercices en ligne. Actuellement, deux médiamaticiens travaillent à 100% à l'école pour la gestion et le suivi de la plateforme. Face à ces informations, l'adaptation partielle de la plateforme selon les besoins romands a été avancée. L'École de la Construction a également fait part du développement de son système Moodle, qui a nécessité un long processus de création avec l'ensemble des acteurs. Il est en cours de mise en place.

- **Le rôle des enseignants miliciens et des entreprises**

Les entreprises et enseignants miliciens à Sursee semblent satisfaits du système mis en place. La plupart des formateurs ne travaillent que quelques heures pour l'école et conservent un emploi annexe. Les employeurs sont souvent satisfaits car les employés qui donnent des cours acquièrent aussi des nouvelles connaissances grâce aux échanges avec les étudiants.

- **Le principe pédagogique de la classe inversée**

Les enseignants présents ont rappelé que l'idée de classe inversée, où les étudiants participent à la construction des cours avec les enseignants, n'est pas nouvelle et peut s'appliquer sans le recours à l'informatique. Il s'agit donc de dissocier cette technique d'enseignement de la mise en place d'une plateforme. Néanmoins, il a été indiqué que le recours au numérique peut faciliter la mise en place de la classe inversée pour les enseignants. De plus, les étudiants sont demandeurs de l'utilisation de ce type d'outils et les utiliseront dans leur vie professionnelle. Le recours à une plateforme en ligne peut aussi permettre d'enrichir les contenus des cours (photos, vidéos, documentation de tiers). Lier le recours au numérique et le changement des méthodes d'enseignement peut ainsi avoir un sens dans la situation actuelle.

- **L'uniformisation du contenu technique de l'enseignement**

En Romandie, l'enseignement du métier de charpentier tient compte des spécificités régionales, afin d'adapter les techniques constructibles aux besoins des entreprises locales. Les participants craignaient ainsi une trop grande standardisation induite par l'utilisation d'une plateforme commune. Face à cette question, il a été indiqué que le contenu de la plateforme de Sursee est prévu pour offrir les bases communes nécessaires à toutes les situations et correspondent aux exigences des plans de formation fédéraux. Partant de ces bases communes, les étudiants venant de différentes régions doivent amener des solutions concrètes et confronter leurs connaissances spécifiques. Cela permet ainsi des échanges et une meilleure connaissance de toutes les situations particulières. La question de la création d'une base commune de type « fil rouge » en Romandie a ainsi été abordée par les participants, jugeant que cela serait utile pour les différentes écoles et la préparation



↻↑↷ Interventions et débats  
durant l'événement



aux examens. Ce système laisserait aussi de la liberté aux enseignants et pourrait s'adapter à différents supports numériques.

- **Le temps d'accès et de conservation des données sur plateforme**  
Pour KONVINK, les informations sur la plateforme sont conservées quelques années et enrichissent petit à petit l'outil. La plateforme est accessible pour les candidats jusqu'à l'examen. L'idée de donner un accès à vie aux candidats est en cours à Sursee, afin de leur permettre de suivre le développement des techniques et de créer une communauté. L'intérêt marketing pour les écoles, par exemple pour la proposition de cours de formation continue, est indéniable. Cette idée se heurte néanmoins au poids des données à long terme et aux coûts de gestion de la plateforme.
- **Le respect de la protection des données et des secrets de fabrication**  
L'école de Sursee conserve les données sur son propre serveur et dispose d'un cloud sécurisé, elle garde ainsi le contrôle

sur les données et surveille les contenus mis en ligne par les étudiants.

Dans le même domaine, la mise en ligne de travaux d'étudiants comportant des photos et informations sur les procédés secrets de fabrication des entreprises a été abordée. L'école de Sursee n'a pas rencontré de problème sur cette question, l'accent étant mis sur le partage et la nécessité, pour les entreprises, de former leurs employés pour savoir ce qui peut être divulgué.

- **Les compétences informatiques des candidats**  
L'école de Sursee a indiqué que la plateforme est aussi facile d'utilisation qu'un réseau social, sachant que la plupart des étudiants y sont actifs. Les personnes ayant des difficultés en informatique arrivent facilement à combler leur retard et une entre-aide s'installe rapidement en cas de difficultés. Les étudiants doivent être prêts à se former en informatique et sont souvent fiers d'y arriver, même s'ils avaient des difficultés lors de leur scolarité primaire ou formations antérieures.

PUBLICITÉ



**Acilux® Shine**  
Design and transparency

Acilux® Shine élargit la gamme des verres pour plans de travail et est particulièrement adaptée aux rendus avec impressions personnalisées Galvodeco®.

**GALVOLUX SA** - 6934 Bioggio (CH)  
T. 091 610 55 11 - [www.galvolux.com](http://www.galvolux.com)

**GALVOLUX®**

Technique du verre et du miroir



QUALITÉ  
ET GARANTIE  
DEPUIS 1900

En fin de journée, Emmanuel Chassot est également revenu de manière plus globale sur le développement des outils numériques dans la formation. La FRECEM souhaite, par le biais de ses conférences, expliquer aux protagonistes ce qui est en cours. Holzbau Schweiz a investi largement dans les développements des systèmes Ebook (formation initiale) et KONVINK (formation supérieure) dans une volonté d'uniformisation et de centralisation de la formation alémanique. Du côté du VSSM, la position sur la formation est différente et les démarches en lien avec la numérisation tendent à une position plus ouverte aux plateformes existantes dans les centres de formation. En Romandie, il appartient aux centres de formation d'adhérer ou non au système proposé par la Suisse alémanique. En revanche, la question du financement de la traduction en français des outils se pose. Il en va de même si le choix des examens numériques est fait, car il sera nécessaire d'avoir un même système dans toutes les écoles romandes. Il a rappelé que l'on assiste dans tous les cas à une multiplication des outils numériques, sachant que le BIM utilise sa propre plateforme basée sur le système ILIAS et que le GEB développe actuellement la partie en français. Pour le moment, l'Ecole de la Construction à Tolochenaz a opté pour un système Moodle (classe pilote lancée), tout comme la BFH à Bienne. Le CPMB est en cours d'adaptation du système KONVINK et utilise REALTO pour d'autres métiers.

La conférence s'est achevée par les remerciements de Jean-René Roh, Vice-Président GRC. Un apéritif convivial à la cafétéria du CPMB a réuni l'ensemble des participants pour prolonger les débats. ■

### Un sujet omniprésent

La digitalisation et la numérisation sont aujourd'hui sur toutes les lèvres. Omniprésentes dans les médias, elles sont également de plus en plus relayées dans les préoccupations des associations patronales ou professionnelles. Selon l'étude DigiBarometer publiée en avril dernier, 97% des PME suisses interrogées considèrent la transition numérique comme une opportunité et une majorité l'inscrit dans leur stratégie de développement d'entreprise.

Au niveau politique, le Conseil fédéral a lancé en septembre 2018 un programme national de recherche nommé «Transformation numérique». Géré par le Fonds national suisse, il a pour but de mieux cerner les chances et risques de la numérisation pour la société et l'économie suisses sur une durée de cinq ans. Dans son message relatif à l'encouragement de la formation, de la recherche et de l'innovation FRI pour la période 2021-2024, le Conseil fédéral a également indiqué vouloir poursuivre son engagement dans ce domaine, en tenant compte des «chances qu'offre le numérique». Enfin, en février dernier, le Conseil fédéral a publié son message sur la promotion économique pour les années 2020 à 2023. Dans ce dernier, le développement des services numériques est aussi à l'honneur, afin de contribuer au développement et au transfert du savoir, en particulier dans l'administration, le tourisme la politique régionale et la promotion économique extérieure.

L'IFFP Institut fédéral des hautes études en formation professionnelle, a récemment lancé le projet «trans:formation», qui a pour but de soutenir les écoles professionnelles dans leur transformation numérique et digitale. Organisatrice de la journée DigitalSkills, elle offre d'ores et déjà des formations continues et des outils aux enseignants pour se familiariser au numérique. A noter aussi qu'elle a publié un rapport de tendance intéressant nommé «Numérisation et formation professionnelle. Enjeux et pistes pour l'avenir». Les EPF ne sont pas en reste, puisque leur budget 2020 prévoit un renforcement du numérique dans les grands axes stratégiques de la science des données, la santé personnalisée et technologies associées, l'advanced manufacturing et l'énergie.

Nous pouvons relever encore l'initiative digitalinform.swiss créé par le Centre suisse de services Formation professionnelle, orientation professionnelle, universitaire et carrière CSFO. Il permet de regrouper les offres, projets et programmes de numérisation mis en place, de leur donner de la visibilité et de faciliter la création d'un réseau entre les acteurs de la formation.



← Les participants et intervenants ont pu échanger sur de nombreux points



Nouveau

## SPACE STEP – Plus à tous les niveaux

Atteindre les meubles hauts sans effort et créer de l'espace de rangement là où il n'y en avait pas auparavant. SPACE STEP apporte des fonctions dans le socle et vous offre une plus grande liberté de conception pour des solutions de meubles innovantes – en haut et en bas. Vraiment très astucieux.

[www.blum.com](http://www.blum.com)

 **blum**®

# SALON BÂTIMENT+ENERGIE ET MAISON+HABITER 2019

Texte : [www.bau-energie.ch](http://www.bau-energie.ch)

Du 28 novembre au 1<sup>er</sup> décembre 2019, ces salons parallèles donneront une forte impulsion quant au climat, à l'énergie et à l'inspiration dans la construction et l'habitat. Celui ou celle qui visitera Bâtiment+Énergie et Maison+Habiter à Bernexpo découvrira les plus récents développements et produits conçus pour augmenter la valeur des bâtiments.

Près de 200 exposants sont prêts pour les questions des visiteurs, de la construction neuve à l'entretien du bâtiment. Avec installations photovoltaïques et pompes à chaleur, enveloppes d'édifice efficaces, domotique optimisée et e-mobilité, ils montreront comment le 100% renouvelable est faisable. Si l'habitat intéresse de plus en plus, la gigantesque offre de produits et les conférences spécialisées gratuites sur les cuisines, bains et sols seront aussi intéressantes pour les particuliers comme les professionnels.

## 25<sup>e</sup> Séminaire d'automne : 100% renouvelable – est-ce faisable ?

Le matin de cette manifestation, des professeur-e-s de haut niveau, des physiciens du climat, ainsi que le Dr Pascal Previdoli, Directeur de l'Office fédéral de l'énergie, traiteront de la sortie du nucléaire et de ses conséquences. Nouveauté : l'après-midi auront lieu deux tables rondes : une sur la sortie du charbon et du nucléaire, l'autre sur l'idée visionnaire de centrales solaires au-dessus des autoroutes suisses.

## Manifestations de la maison intelligente jusqu'au bois et façades

La manifestation « Smart Home – Zukunft oder schon Realität ? » montrera comment des appareils intelligents et des solutions astucieuses sont utilisés pour la maison moderne. Enrichi des connaissances de recherche et développement, le Forum architecture sera consacré aux thèmes « infrastructure » et « mobilité ». En outre, le programme comprendra le colloque de Swissolar sur la chaleur solaire, le congrès Énergie positive, ainsi que des forums sur la production d'énergie, le stockage de celle-ci et sa gestion. La Haute école spécialisée bernoise se penchera sur la vogue du bois en tant que revêtement de façade. À cette occasion, elle donnera la parole à des spécialistes de l'architecture, de la planification de la construction bois, de la technique et de la science.

## E-mobilité et électrification des places de parc

Ces prochains mois, presque chaque grande marque d'autos complètera sa flotte avec au

moins un modèle purement électrique. La start-up lucernoise Megalog AG montrera une solution flexible de recharge développée avec la Haute école du Nord-Ouest de la Suisse (FHNW), équipée de composants standards, pour sites de bureaux et de logements.

## Deuxième édition du conseil sur les procédures

L'an dernier, près de 80 propriétaires de maison ont reçu des conseils personnalisés relatifs à une transformation. Aussi, ce conseil gratuit sur les procédures sera reconduit en 2019. Les intéressé-e-s inscrit-e-s pourront s'entretenir dans un box durant une demi-heure avec un expert en énergie – du changement du chauffage jusqu'à l'isolation de la façade. ■

[bau-energie.ch](http://bau-energie.ch) | [baumesse-bern.ch](http://baumesse-bern.ch)  
28 novembre – 1<sup>er</sup> déc. 2019 | Bernexpo

Jeudi + vendredi  
10 h 00 – 18 h 00  
Samedi + dimanche  
10 h 00 – 17 h 00

Entrée CHF 12.-, gratuit le jeudi



PUBLICITÉ

**PROFILBOIS**  
4950 Huttwil, Tel. 062 959 77 88 Fax 062 959 77 78

Profilés en bois massif  
Toutes les formes & couleurs au choix

[www.profilbois.ch](http://www.profilbois.ch)

**RABOTAGE  
DU RHÔNE** SA

BOIS MASSIFS BOIS COLLÉS LAMES / PANNEAUX	PARQUETS PORTES ISOLATION	ROUTE DU SIMPLON 6 CP 57 CH-1902 EVIONNAZ	T +41(0)27 767 11 61 E INFO@RABOTAGE.CH WWW.RABOTAGE.CH
---	---------------------------------	---	---

# Salon Bâtiment Energie

batimentenergie.ch

**28.11. – 1.12.2019**

**BERNEXPO**

## Salon avec congrès pour professionnels et privés

- Construction et modernisation énergétiquement efficaces
- Energies renouvelables, construction bois
- Technique du bâtiment, chauffage, aération, climatisation
- Solaire thermique et photovoltaïque, stockage, pompes à chaleur
- Enveloppe des édifices, isolation thermique
- Fenêtres et portes
- Architecture, planification et construction numérisées
- Solutions intelligentes et solutions pour bâtiments
- Rue des Conseillers des Cantons
- Conseils aux propriétaires de maison sur les procédures
- Rue des maisons passives

**30% de rabais sur  
le ticket en ligne**

code de rabais: PME-NXE1

à retirer dans

[www.bau-energie.ch](http://www.bau-energie.ch)

**Judi entrée gratuite**

# AGILITÉ, TENDANCE OU NÉCESSITÉ ?

Texte : Grégory Quirino - Photo : [www.pixabay.com](http://www.pixabay.com)

D'emblée, accordons-nous sur le fait que l'agilité n'est pas une méthode mais une culture. C'est la somme de différentes méthodologies et non d'une unique manière de procéder qui font l'agilité. Cette approche du travail est née aux Etats-Unis au début du millénaire dans le milieu IT. Suite au constat d'échec grandissant dans la gestion de projet informatique, des experts mettent au point cette autre manière de procéder. Elle consiste à un mode de travail itératif (à répétition) et non à un mode classique, linéaire.



**« Il existe un réel risque de rester ancré dans les anciennes méthodologies de travail »**

## Méthode de gestion de projet statique

Le projet est défini dès le départ et reste statique. Or, une multitude de nouveaux facteurs surviennent entre le début et la clôture du projet. Ces risques vont coûter à l'entreprise et le client recevra un produit non adéquat puisque ses attentes sont nouvelles. De cet écart résultera un mécontentement.

## Méthode agile

Le projet est découpé en plusieurs étapes. A la fin d'une itération, la suite du projet est reformulée en fonction des imprévus rencontrés, des changements du marché et des priorités du client. L'adaptation aux

changements et l'optimisation des livrables sont au cœur du processus.

## Au début, il y a les réunions...

Plusieurs études s'accordent sur le fait que près de 50% des réunions de travail ne servent à rien ! L'inefficacité s'explique par l'imprécision des objectifs, la clarification insuffisante des attentes, l'inattention des participants et la longueur excessive des entrevues. L'approche agile pallie le manque à gagner et propose des réunions plus courtes, de moins de 15 minutes ! Appelées Scrum ou mêlées, ces réunions optimisées ont démontré leur rendement. Une des forces de ces dernières est l'élimination de l'attablée des personnes présentes. Au lieu d'une séance de 1h30 par semaine, pourquoi ne pas en faire 5 de 0h15 ? Au final c'est une meilleure réactivité et un gain de temps, chose précieuse de nos jours.

## Le rôle du mobilier de bureau

Les nouvelles façons de travailler dites agiles impliquent un mobilier adapté. Le mobilier de bureau professionnel innovant est au service de ce nouveau monde de travail. Du bureau aux tables de réunion réglables en hauteur, le mobilier assis/debout est tendance. Et les bienfaits du travail debout sont indéniables. Plus qu'un courant de fond, c'est véritablement un bouleversement du management et de la gestion de l'environnement de travail qui s'opère.

## Petit lexique de l'agilité

- **Dev Team / Equipe de Développement**  
Terme couramment utilisé pour désigner l'équipe de développement qui réalise le produit.

- **Kanban**  
Méthode basée sur le management visuel des tâches. On appelle aussi « kanban » (avec un « k » minuscule), le tableau des tâches utilisé pour suivre visuellement les activités.
- **Mêlée Quotidienne / Daily Meeting / Stand-Up Meeting**  
Réunion quotidienne de moins de 15 minutes permettant à la Dev Team de se synchroniser, identifier les obstacles éventuels et mesurer son avancement sur le Sprint en cours.
- **Scrum**  
Cadre méthodologique de gestion pour un projet agile.

- **User Story / Story**  
Technique permettant de formaliser synthétiquement les besoins sans perdre de vue l'essentiel: le besoin concerne QUI, en QUOI il consiste et dans quel BUT.

L'agilité, à la lecture du présent article, démontre que cette méthodologie est une réponse aux pressions du marché et de la société. Il existe un réel risque de rester ancré dans les anciennes méthodologies de travail. Cerise sur le gâteau, l'agilité augmente la responsabilisation et l'autonomie qui sont deux piliers du développement personnel. ■

Par Grégory Quirino, soutien en gestion du personnel, formation et développement  
+41 24 472 14 04 gregory.quirino@esprit-momentum.ch / www.esprit-momentum.ch

#### Pourquoi suivre le même chemin que les autres ?

Avec esprit-momentum, vous avez trouvé un partenaire conjuguant prévention, accompagnement et formation. Une réflexion systématique au cœur d'un écosystème dédié à l'humain.

PUBLICITÉ



## Solutions de lumière naturelle signées VELUX

Du 14 au 18 janvier 2020, venez découvrir nos nouveaux standards de luminosité, d'atmosphère et d'espace sous le toit. Retrouvez-nous au salon Swissbau, halle 1.0, stand D20

**VELUX®**

# CHANTIER DE LA GARE DE ROLLE : DÉFI RELEVÉ POUR JOTTERAND CHARPENTIER / BÂTISSEUR SA



projet est clairement les ressources et compétences à disposition. En effet, pour tenir la cadence imposée, il faut être non seulement réactif, mais surtout disposer des moyens nécessaires pour y arriver. Ceci tant sur le plan humain que technologique, en disposant d'un parc machine adapté. Il faut aussi être très souple dans son organisation, car les plannings changent autant que passent les trains, du fait du nombre d'entreprises présentes et de leur avance, mais aussi des problèmes rencontrés par chacun.

Un projet comme celui-ci démontre, pour la construction bois, les capacités de mise en œuvre de ce matériau de qualité qu'est le bois. Avec grâce et discrétion, il façonne et habille des objets au coup d'œil architectural fin et élancé, mélange d'histoire et de renouveau. Il est tellement peu présent dans l'immensité d'une gare qu'on ne le remarque même plus et il faudrait ne plus avoir ce toit sur nos têtes pour se rendre compte qu'il est pourtant là pour nous protéger de la pluie.

Dans le cadre de leur projet de réfection de la gare de Rolle, les CFF ont décidé d'offrir à leurs usagers des infrastructures neuves et épurées et surtout, des accès facilités et des commodités au goût du jour. Ascenseurs et rampes d'accès, places de parc et abris voyageurs font partie de ces réaménagements, tout comme les marquises en bois - métal.

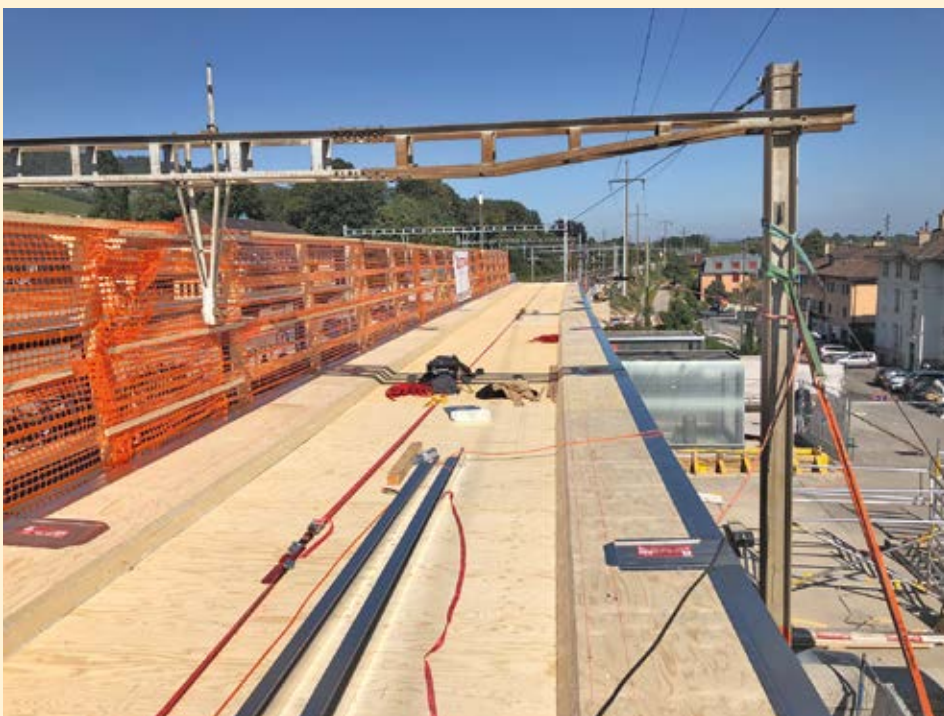
Des défis colossaux ont jalonné les différents travaux. Effectivement, il n'est pas simple de garder en fonction une gare, par laquelle transite plusieurs milliers d'utilisateurs aux heures de pointes et en même temps démolir et reconstruire en parallèle.

Dans le cadre des travaux qui nous ont occupés, soit la mise à neuf des marquises des quais, sorte de toitures définissant un abri aux intempéries le long des voies, nous avons eu un énorme travail de logistique. Il fallait pouvoir tenir en temps et en heure les délais et le tempo imposés par le planning de

travail découlant des différents intervenants, mais aussi et surtout planifier la fermeture des voies pour le travail de nuit permettant la mise en place des différents éléments de toiture, à quelques centimètres du gabarit des trains.

L'entreprise Jotterand Charpentier / Bâtitseur SA, une des entités du Groupe Volet SA, holding familiale depuis plus de 6 générations, est une société rolloise ancrée dans le paysage de la Côte depuis 1951. Elle exécute tout travaux de charpente, construction bois en tout genre, surélévation d'immeuble, rénovation, plafond, revêtement de façade, etc. Elle peut aussi proposer, au travers du Groupe Volet SA, d'autres compétences telles que la menuiserie, la ferblanterie et la couverture. Elle emploie entre 25 et 30 collaborateurs et peut compter sur les 200 collaborateurs du reste du Groupe pour leur prêter main-forte. La force principale d'une entité telle que la nôtre pour ce genre de

La particularité de ces travaux réside dans le fait de travailler dans des conditions inhabituelles pour nos collaborateurs. En effet, les trains passent à quelques centimètres des structures et donc donnent le rythme aux travaux de jour. A chaque fois, il faut se stopper et contrôler visuellement le danger. De nuit, les trains ne circulent quasiment plus et les travaux trop proches des voies sont alors exécutés, permettant ainsi plus de sécurité pour tous. Les nuits réservées à ces travaux sont comptées et il faut donc absolument avancer dans la pose des éléments, faute de quoi le lendemain, les équipes et entreprises suivantes sont bloquées. Les panneaux mis en œuvre sont livrés finis, peints d'usine. Il faut donc, malgré les engins de levage conséquents, travailler au millimètre et ne pas abîmer les couches de peinture. Cette gare nous a amené bien des complications, étant donné sa géométrie de quais arrondis, dont la courbure a dû être respectée par nos panneaux.



«En tant que directeur, ces travaux m'ont valu beaucoup d'heures de présence sur le chantier et d'incessants aller-retours entre le chantier et l'atelier. Il fallait régler à chaque instant les divers problèmes et questions qui survenaient au fur et à mesure, du fait de toutes les complications énumérées ci-dessus et ceci malgré une grande planification. Ce type de chantier est lourd d'implication, mais extrêmement enrichissant dans une carrière». ■

En ce qui concerne le volet sécurité, celui-ci a aussi son lot de complications, car travailler pour les CFF, c'est aussi se plier à d'autres règles plus strictes que celles déjà existantes sur les chantiers. Néanmoins, cela amène une expérience générale intéressante. Les points principaux sont le port des habits de couleur orange pour tous et sans exception,

l'emploi de machines, d'échelles et de ponts roulants en fibre et non en métal, afin d'éviter les risques d'électrocution et le travail sur des lignes de vie avec harnais et stop chutes en permanence.

Laurent Volet, Directeur de notre entreprise, précise à propos de ce chantier :

**Jotterand Charpentier/Bâtitseur SA**  
Place de la Harpe 2 | 1180 Rolle  
T 021 637.85.85 | F 021 637.85.86  
www.jotterand.ch | www.groupe-volet.ch



# PROTECTION DU BOIS DEPUIS L'INTÉRIEUR

**UVood® protège les résineux bruts de sciage ou rabotés contre les rayons UV, sans modifier la surface du bois.**

On peut comparer UVood® à une crème solaire. Les composants actifs ne restent pas en surface mais pénètrent dans les premières couches du bois, adhèrent à la structure cellulaire et créent ainsi depuis l'intérieur, une couche de protection contre les rayons UV.

La chose intéressante à ce sujet: Contrairement à une lasure, il n'y a aucune trace à la surface du bois. Le bois conserve son odeur et sa couleur naturelle est largement préservée. L'haptique reste inchangée. Le bois est perçu comme non traité.

Ce procédé de traitement novateur développé et breveté par des chercheurs de l'EPF Zurich et de l'EMPA pour le compte de Lehmann Holzwerk AG et Schilliger Holz AG y est pour beaucoup. Une réussite: après des tests simulant une altération de deux ans pour du bois traité avec UVood®, le jaunissement, une teinte plus foncée du bois et le grisaillement naturel sont à peine marqués. Les propriétés intrinsèques de la substance permettent d'envisager une efficacité à long terme.

Il est apparu que le bois traité avec UVood® est en général moins sollicité que du bois non traité. De plus, UVood® est biologiquement inoffensif. Cela signifie que du bois traité avec UVood® peut être éliminé comme du bois non traité.

Tous ces facteurs font d'UVood® un traitement idéal pour des résineux laissés apparents avec une surface brute de sciage ou rabotée, en utilisation intérieure ou extérieure, dont l'odeur, la couleur et l'haptique doivent restés inchangés. ■

Vous trouverez de plus amples renseignements sur: [www.uvood.ch](http://www.uvood.ch)



↑ Beauté naturelle: Façade de la tour Urbach traitée avec UVood®. Photo : ICD/ITKE Université de Stuttgart.

PUBLICITÉ

MARCHAND SPÉCIALISÉ POUR TOITURES,  
FAÇADES ET TERRASSES

*Conseil et service personnalisé ✓*

[WWW.ISOTOSI.CH](http://WWW.ISOTOSI.CH)

ISOTOSI SA  
ILE FALCON

RUE DU MANÈGE 3  
CH-3960 SIERRE

TÉL. +41 27 452 22 00  
FAX +41 27 452 22 01

**ISOCELL**

**CELLULOSE**  
Naturellement le meilleur isolant

[www.isocell.com](http://www.isocell.com)





## Votre partenaire pour tous vos projets de construction.

Coupe, préparation, logistique...  
Profitez de notre expertise technique pour les produits bois et dérivés.

[www.getaz-miauton.ch](http://www.getaz-miauton.ch)

   MIAUTON



### Notre marché d'occasions

Prix départ Meisberg  
TVA de 7.7% non comprise

#### aspiration centralisée **SPAENEX**

avec station filtrante à l'extérieur, débit d'aspiration 18'000 m³/h, moteur principale 18,5 kW avec convertisseur de fréquence complet avec presse à briquettes SHB 40, installation depuis 2014 peu utilisée

Fr. 62'500.-

#### scie à panneaux vert. **STRIEBIG**

modèle: 870 PLF dimension de coupes max. 5300 x 2080 x 80 mm, lame de scie Ø 303 x 30 mm, moteur 4,5 kW 400 Volts

Fr. 6'350.-

#### plaqueuse de chants **CASADEI KC40PM**

avec groupe de préfaçage, affleureuse supérieur et inférieur, racleurs de rayon et racleurs de surfaces. Y compris appareil d'arrondissement séparé modèle CRH

Fr. 9'580.-

#### mortaiseuse à chaîne **HAFFNER SL 100**

agrégat de chaîne avec chaîne de 14 mm, agrégat pour le fraisage têtère, agrégat de perçage de la poignée et serrure, machine sur socle avec passage augmenté

Fr. 3'350.-

#### pompe à peinture avec pistolet **WAGNER**

modèle: Puma 28-40 sur 4 pieds, bidon à 5 litres, tuyau AC 7,5 mètres, buse ACF 3000 14/40

Fr. 1'950.-

#### mortaiseuse à chaîne **MESA GT 40S**

avec socle, garniture de chaîne 14 mm, diverses butées

Fr. 2'150.-

#### tenonneuse **SAOMAD UTP 150/6**

4-arbres avec dérouleurs, arbre de tenonage Ø 40 mm, guide alu pivotant indic. digital électron., divers outillages disques, machine peu utilisée

Fr. 16'500.-

#### perceuse multibroche **GANNOMAT COMBI**

type: RB 110, 23 mandrins, tête de perçage pivotant 0°-90°, diverses mèches, socle mobile

Fr. 2'980.-

H.Strausak SA | Centre de machines à travailler le bois  
CH-2554 Meisberg Biel-Bienne  
T 032 377 22 22 | F 032 377 23 11 | [www.strausak-ag.ch](http://www.strausak-ag.ch)



## Du bois suisse, bien entendu.

Une vedette de notre production: Le nouveau carrelé lamellé naturel en épicéa ou sapin pour fenêtres et portes, avec lamelles couvrantes de 32 mm, présente également très bien en 2020.

 **sägererei  
trachsel ag**



tr épicéa naturel ddd  
toutes les lamelles continues

3099 rüti bei riggisberg | 031 808 06 06 | [trachsel-holz.ch](http://trachsel-holz.ch)

# HOLZ 2019 : UNE ÉDITION RÉUSSIE

Texte et photos : Nathalie Bocherens, FRECEM et [www.holz.ch](http://www.holz.ch)

Le salon Holz s'est achevé le 19 octobre 2019 après 5 jours d'une édition particulièrement réussie. 35'005 visiteurs se sont rendus à la foire la plus importante du secteur du travail du bois en Suisse. 368 exposants étaient réunis sur environ 45'000 m<sup>2</sup> autour des thèmes des machines, des outils, des matières premières, des produits semi-finis, des matériaux et des accessoires. De nombreux points forts étaient également au programme, dont la Journée romande du jeudi 17 octobre.



↑ Plus de 35'000 visiteurs présents à la HOLZ cette année

## Inauguration et remise du Prix de l'innovation 2019

Holz 2019 a été officiellement inauguré le 15 octobre dernier. La remise du Prix de l'innovation 2019 en était l'événement principal. Cette année, la première place a été remportée par HAWA Sliding Solutions AG. Son système de ferrures pour portes coulissantes insonorisantes qui fonctionnent pratiquement sans bruit a convaincu le jury. Timber Structures 3.0 a obtenu la 2<sup>ème</sup> place avec TS3, une révolution dans la construction en bois, grâce à de grandes surfaces qui soutiennent aussi bien que le béton. La médaille de bronze est allée à la plaqueuse de chants Format-4 glueBox de HM-Spoerri et de Felder Group, qui rend l'utilisation de la colle PUR plus simple, plus

propre et plus rentable. Ces trois produits étaient à découvrir sur les stands des exposants durant tout le salon.

## Journée romande décontractée et instructive

Pour la deuxième fois, la FRECEM et l'IDB organisaient, avec la direction du Salon, un programme spécifique pour les visiteurs romands le jeudi 17 octobre. Près de cinquante personnes étaient inscrites au programme, qui débutait par un accueil personnalisé au sein du Forum de l'innovation/Zukunft Holz. Les collaborateurs FRECEM et la direction du Salon ont partagé café, croissants et mignardises avec les participants dans une ambiance chaleureuse et décontractée. Le programme prévoyait par la suite une conférence sur le thème des matériaux et technologies 4.0, organisée en partenariat avec la BFH de Bienne. Quatre interlocuteurs se sont succédé pour présenter des exemples concrets d'innovations, matières, techniques ou procédés de fabrication. Marion Sanglard, Collaboratrice Scientifique à l'Institut des matériaux et de la technologie du bois de la BFH, a présenté l'avancée des recherches sur l'utilisation des différents composés du bois tels que la nanocellulose, la lignine ou encore les tannins. Les produits issus de ces composés polymères sont en cours de développement et ont un grand potentiel d'application : du carburant à l'alimentaire, en passant par le médical ou la construction. Frédéric Pichelin, Responsable de l'Institut des matériaux et de la technologie du bois, a poursuivi en expliquant la démarche de la BFH pour la mise sur le marché de nouveaux matériaux issus du bois. Le but est de travailler avec les industriels pour concevoir les

Avec 35'005 visiteurs, Holz a démontré son importance en tant que salon professionnel dans le secteur du travail du bois. Les retours des exposants et les premiers résultats du sondage indépendant auprès des visiteurs confirment la place de Holz comme plateforme sectorielle numéro un pour les spécialistes de l'artisanat, du commerce et de l'industrie du travail du bois en Suisse.

produits en s'adaptant aux usines existantes et pénétrer rapidement les marchés, tout en tenant compte des besoins des professionnels du bois. Des exemples concrets ont été présentés : panneaux d'isolation à base de fibres de coco aux Philippines, ou encore densification du matériau bois suisse pour rivaliser avec le teck ou l'ébène. Puis, Eric Müller, Directeur de Fagus Suisse SA, a exposé la démarche de sa start-up et le développement de ses produits. Il s'agit de panneaux massifs et de tasseaux collés en hêtre permettant la réalisation de constructions linéaires, de dalles ou de parois. Grâce aux nouveaux procédés de production mis au point, ces produits n'ont pas hérité des propriétés négatives du hêtre (tensions, fissures) et sont deux fois plus solides que du résineux. Une valorisation des feuillus suisses, une production locale, un prix concurrentiel et un délai de livraison court sont au cœur de sa démarche. Enfin, François-Xavier Cordier, CEO de l'entreprise Lekolabs, est revenu sur le développement de sa société. Son but est de créer rapidement des logements bois en quantité industrielle, produits localement, plus rapidement que la construction béton (en trois mois) et à un prix concurrentiel. S'appuyant sur un système d'assemblage bois sans vis, des modules standardisés et des logiciels pour adapter facilement les plans d'architectes, il prévoit la création de petites usines proches des centres urbains dans différents pays. Celles-ci permettraient de créer des logements bois de manière totalement robotisées, en collaboration avec les professionnels locaux.

La fin de la matinée et l'après-midi étaient laissés libres pour permettre aux visiteurs romands de découvrir les entreprises et points forts de la foire. La plupart des exposants avaient prévu des conseillers francophones sur leurs stands et un nouveau cycle de conférences en français était proposé l'après-midi.

### Jeunes professionnels à l'honneur

Durant les cinq jours de la foire, plusieurs événements mettaient les jeunes menuisiers/ébénistes et charpentiers à l'honneur. La médaille d'or du Championnat suisse des charpentiers alémaniques a été remportée par le lucernois Matthias Gerber. Il s'est imposé dans le sprint final contre le bernois Lars Glauser (2<sup>ème</sup> place) et Simon Werner, originaire de Schaffhouse (3<sup>ème</sup> place).

Les lauréats du Concours de maquettes des charpentiers ont été Werner Simon, de Tanner Holzbau & Sägerei (construction

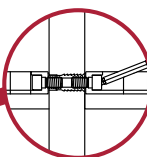
Lamello



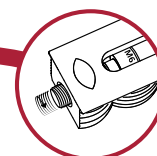
## Cabineo 8 M6

Élément d'assemblage de meuble résistant à l'usure pour différents matériaux et résistance accrue

Force de serrage élevée



Assemblage résistant à l'usure



Différents matériaux



### Cabineo 8 M6

filetage métrique M6



### Cabineo 8 M6 black

filetage métrique M6



### Insert Cabineo M6x15.3

pour une épaisseur de matériau 17 – 25 mm



### Insert Cabineo M6x12.3

pour une épaisseur de matériau 14 – 16 mm



Lamello AG | Technique d'assemblage

Tel. 061 935 36 36 | info@lamello.ch | www.lamello.ch

avec tracé), Julia Uehlinger, de Uehlinger Holzbau (construction sans tracé) et David Lieberherr, de Rüeegg Holzbau (construction avec assemblages simples). Adrian Hugener, de Frischknecht Holzbau-Team AG, a remporté le vote électronique et Adrian Epper, de Zimmerei Nägeli AG, s'est vu adjugé la récompense pour la construction d'escaliers.

Les jeunes menuisiers/ébénistes étaient aussi bien représentés avec le concours de la « Star de la nouvelle génération de menuisiers » organisée par le VSSM avec le soutien de la FRECEM. Environ 95 pièces ont été exposées et évaluées, dont quelques-unes romandes. La Star de la nouvelle génération élue par le public du salon a été Dino Hediger. Sa table de baby-foot a enthousiasmé les visiteurs. Les deuxième et troisième places sont allées à Fabian Schlatter et Jonas Staffelbach. En outre, deux jurys d'experts ont respectivement décerné le Prix du ferrement OPO Oeschger à Nikola Dukanovic pour sa commode en noyer foncé et le Prix du talent Lamello à Dario Guler qui a réalisé un buffet à portes coulissantes en cerisier.

### Autres temps forts : tiny house, vache Lotti et échiquier géant

Une tiny house (mini-maison) a été construite en 4 jours sur place sous la direction de Holzbau Schweiz. La fin du chantier a été célébrée solennellement avec les charpentiers du projet. Le samedi, la mini-maison était accessible pour les visiteurs.

→ Salutations des visiteurs romands par Theresia Saner, Directrice de la HOLZ et de Daniel Borno, Directeur FRECEM

↓ Conférence de la Journée romande sur les matériaux et technologies 4.0



Lotti, la vache BIM, a été assemblée durant le salon. 150 pièces avaient été préalablement mises à disposition dans un cloud. Les entreprises pouvaient télécharger gratuitement une pièce et la produire elles-mêmes. Les pièces finies ont ensuite été mises en place sur la vache en bois à l'aide de lunettes de réalité virtuelle.

La Communauté d'intérêts des artisans du bois a fait le plein de visiteurs avec son échiquier géant. Les cinq métiers de sculpteur sur bois, tonnelier, boisselier, tourneur sur bois et vannier ont réalisé de belles pièces d'échecs à cet effet. Devant l'entrée, la HFTG Zoug a conçu le traditionnel logo « Holz ». L'installation en bois était basée sur le principe de l'anamorphose, les éléments individuels n'étant lisibles que sous un certain angle. Les étudiants de la HFTG ont en outre conçu et réalisé les tabourets et les tables pour le Forum de l'innovation et le Networking Café dans le secteur Zukunft Holz.

Dans cet espace, des fournisseurs de technologies, de matériaux et de designs ont démontré la force d'innovation de la branche. L'exposition itinérante du Prix Lignum complétait le tableau avec la présentation de constructions bois modernes réalisées dans le pays. Cette année, un accent particulier a été mis sur le Forum de l'innovation, où des conférences et des discussions de haut niveau ont eu lieu deux fois par jour. ■

Rendez-vous pour la prochaine édition du salon Holz, du 11 au 15 octobre 2022 à Bâle !



↑ Star de la nouvelle génération de menuisiers Dino Hediger. Photo: VSSM



↑ La vache Lotti du BIM en construction

↓ Montage de la tiny house après trois jours de salon





# Wood®

La protection solaire pour votre bois.

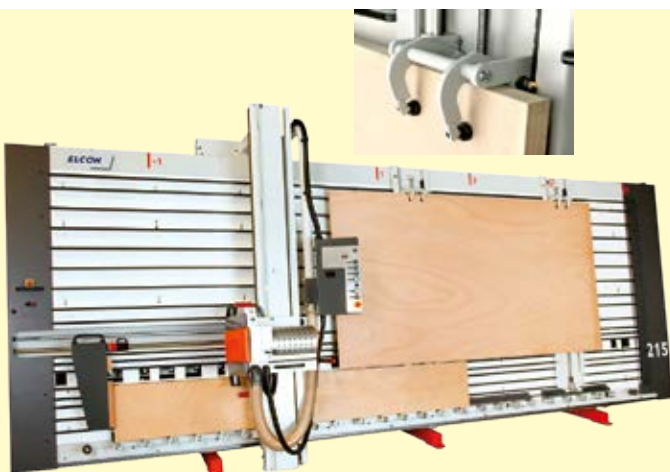
L'innovation développée par l'EPF Zurich et l'EMPA

Le bois conserve sa couleur naturelle, son odeur, et est perçu comme du bois non traité.

→ [uwood.ch](http://uwood.ch)

Le procédé de traitement novateur a été développé et breveté pour le compte de Lehmann Holzwerk AG, Gossau et Schilliger Holz AG, Küssnacht am Rigi

ELCON «Advance 215»



**Ineichen SA**  
Machines et installations  
pour le bois et le plastique

**ELCON «Advance 215»** avec son système unique de serrage, la pièce est fixée par le bord supérieur. La découpe du panneau s'effectue par le bas et le stockage intermédiaire de planches avant la coupe n'est plus nécessaire.

[www.ineichen.ch](http://www.ineichen.ch)

Pour faire voler les copeaux . . .

**INEICHEN**

Luzernerstrasse 26 | CH-6294 Ermensee  
Téléphone +41 41 919 90 20 | [www.ineichen.ch](http://www.ineichen.ch) | [info@ineichen.ch](mailto:info@ineichen.ch)

# ÉVOLUTION DES PRIMES SUVA EN 2020

Texte : Adrian Vonlanthen, [www.suva.ch](http://www.suva.ch) – Photo : [www.pixabay.com](http://www.pixabay.com)

La Suva affiche un résultat d'exploitation positif pour 2018 et allège en 2020 de 170 millions de francs les charges des entreprises affiliées à l'assurance contre les accidents professionnels. Elle agit ainsi dans l'intérêt de l'industrie et de l'artisanat suisses. Cet allègement prend la forme d'une réduction de prime exceptionnelle accordée aux entreprises assurées. Dans l'AAP, les taux de primes nets pour 2020 demeurent inchangés dans la classe 41 A BO «Construction en bois», tandis qu'ils augmentent légèrement par rapport à l'année précédente dans la classe 18S «Menuiseries». Dans l'AANP, les primes restent stables.



La Suva fait état pour l'exercice 2018 d'un résultat net de 4,8 millions de francs. Elle est donc toujours très solidement financée, et elle peut faire face à l'ensemble des engagements envers ses assurés.

Les produits élevés générés par les placements les années précédentes permettent, malgré la performance négative de -2,7% enregistrée en 2018, de procéder en 2020 à une réduction de primes de 170 millions de francs au total dans l'assurance contre les accidents professionnels, ce qui correspond à 11% de la prime nette.

## Abaissement du taux d'intérêt technique

Le Département fédéral de l'intérieur (DFI) fixe, pour tous les assureurs-accidents, le taux d'intérêt technique qui détermine les conditions auxquelles les capitaux mis de côté pour les rentes sont rémunérés. Dans les faits, les choses se passent ainsi: lorsqu'elle alloue une rente, la Suva en calcule le coût total. En effet, elle doit constituer des provisions d'un montant équivalant en tenant compte du produit théorique des intérêts (taux technique). Un abaissement

du taux d'intérêt technique signifie donc que la Suva doit mettre plus d'argent de côté, ce qui fait augmenter la prime nécessaire.

Or, c'est précisément ce qu'a décidé le DFI début 2019. Le taux d'intérêt technique appliqué dans l'assurance-accidents est abaissé à 1,5% à compter du 1<sup>er</sup> janvier 2020. Il s'établissait jusqu'ici à 2,75% pour les rentes liées à des accidents survenus avant 2014 et à 2% pour les rentes à partir de 2014. Les besoins financiers découlant de cet abaissement avoisinent 3 milliards de francs et peuvent être financés en partie par les provisions constituées à titre préventif par le passé.

## Renforcement des incitations à la prévention pour les petites entreprises

Dès 2020, les incitations à la prévention seront renforcées, pour les petites entreprises, par le biais d'un abaissement du seuil d'accès au système de bonus-malus (SBM). Dans le SBM, les coûts occasionnés sont comparés à ceux des entreprises de la même branche. Si une entreprise se distingue par des coûts inférieurs à la moyenne sectorielle, cela a un effet positif sur sa prime. Les entreprises rattachées au SBM peuvent ainsi influencer leurs primes en sensibilisant leur personnel aux questions de sécurité et, ce faisant, en réduisant durablement les coûts. À l'inverse, la prime augmente lorsque les coûts de l'entreprise dépassent ceux de la branche. Pour plus d'informations, consultez [www.suva.ch](http://www.suva.ch)/primes ou votre agence Suva.

### Taux de prime 2020 dans l'assurance contre les accidents professionnels

Dans la classe 18S «Menuiseries», le taux de base net appliqué à la partie de sous-classe AW «Transformation du bois en atelier en produits pour l'ameublement, le bâtiment et d'autres domaines» doit être relevé de un degré, car la prime nécessaire pour les petites et très petites entreprises dépasse actuellement les recettes générées par les primes nettes. Pour les autres parties de sous-classe, le taux de base net demeure inchangé par rapport à l'année précédente. Au total, les taux de primes nets de l'assurance contre les accidents professionnels sont majorés de 2,7% en moyenne au 1<sup>er</sup> janvier 2020. Ces mesures sont nécessaires pour que la réassurance interne mise en place le 1<sup>er</sup> janvier 2019 remplisse pleinement sa fonction. La réassurance couvre les grands sinistres, dont font aussi partie les maladies causées par l'amiante. À long terme, il en résultera pour la classe 18S un allègement à hauteur d'environ 22 millions de francs.

### Taux de primes AAP 2020 pour la classe 41B0 «Construction en bois»

En 2018, le risque de cas (nombre de cas reconnus pour 1000 travailleurs à plein temps) de la classe 41A «Secteur principal de la construction» s'établissait, comme l'année précédente, à 181. Dans la partie de sous-classe 41A B0 «Construction en bois», le risque de cas s'est inscrit en 2018 à 218 (216 en 2017). Concrètement, cela représente 3751 cas en 2018, contre 3633 cas l'année précédente. Le nombre des nouvelles rentes a, quant à lui, légèrement diminué, passant de 17 (dont un décès) en 2017 à 14 (dont un décès) l'année dernière.

Pour les entreprises classées selon le système de bonus-malus ou la tarification empirique, les primes sont influencées par l'évolution individuelle des coûts des accidents.

### Taux de base de l'assurance contre les accidents professionnels dans la classe 18S «Menuiseries» au 1<sup>er</sup> janvier 2020

Partie de sous-classe	Désignation	Degré	Taux de prime net	Taux de prime brut
AO	Travail du bois en atelier et sur les chantiers	97	2,1640%	2,3371%
AA	Fabrication à la main de petits articles en bois; dorures	82	1,0410%	1,1243%
AB	Transformation et pose de produits en bois destinés à l'ameublement et à la construction sur les chantiers	108	3,7000%	3,9960%
AW	Transformation du bois en atelier en produits pour l'ameublement, le bâtiment et d'autres domaines	92	1,6950%	1,8306%

### Taux de base de l'assurance contre les accidents professionnels dans le secteur principal de la construction au 1<sup>er</sup> janvier 2020

Partie de sous-classe	Désignation	Degré	Taux de prime net	Taux de prime brut
AO	Secteur principal de la construction	106	3.3600%	3.4944%
AG	Construction d'échafaudages	117	5.7400%	5.9696%
AK	Travaux en tous genres du secteur de la construction	112	4.5000%	4.6800%
AT	Travaux souterrains	116	5.4700%	5.6888%
AW	Construction de routes (superstructure, revêtements)	95	1.9630%	2.0415%
BO	Construction en bois, charpenterie	101	2.6300%	2.7352%
CA	Aménagement, plantation et entretien de jardins	99	2.3860%	2.4814%

### Taux de primes 2020 (assurance contre les accidents non professionnels AANP)

Dans l'assurance contre les accidents non professionnels, les charges dues aux sinistres et les recettes de primes sont en équilibre, de sorte que le taux de prime de base net

demeure inchangé par rapport à l'année précédente. Cependant, le taux de prime brut de toutes les entreprises sera plus élevé qu'en 2019, car il ne sera pas accordé une réduction de prime extraordinaire de 15% comme l'année précédente. ■

#### PUBLICITÉ

Raboteuses – Précision et confort pour répondre aux attentes les plus strictes



## De la compétence dans l'artisanat

## FORMAT 4

Plaques de chants dans chaque catégorie



Centre CNC – Un millier de possibilités tout simplement combinées



La scie à panneaux compacte pour une découpe efficace et rapide



Scies à format – Convaincante dans tous les domaines



Tel.: 044 872 51 00, [www.hm-spoerri.ch](http://www.hm-spoerri.ch)



**HM-SPOERRI SA**  
Machines à bois

Weieracherstrasse 9, CH-8184 Bachenbülach

# AGENDA DU PERFECTIONNEMENT PROFESSIONNEL SUPÉRIEUR 2019

Retrouvez chaque mois toutes les informations en lien avec le perfectionnement professionnel pour les métiers du bois.

## CHARPENTIER

### Chef d'équipe charpentier (CECH)

#### Examens

Date: 10 et 11 janvier 2020

Bulletin d'inscription sur: [www.frecem.ch](http://www.frecem.ch)

Délai d'inscription: inscriptions closes

Frais d'inscription: 600.- CHF

### Contremaître charpentier avec brevet fédéral (CMCH)

#### Examens

Date et lieu: du 21 au 25 octobre 2019

Ecole de la Construction, Tolochenaz

Bulletin d'inscription sur: [www.frecem.ch](http://www.frecem.ch)

Délai d'inscription: inscriptions closes

Frais d'inscription: 1'500.- CHF

### Maître charpentier (MCH) / Post-grade ES en gestion d'entreprise

#### Examens

Date et lieu: voir «réforme»

Bulletin d'inscription sur: voir «réforme»

Délai d'inscription, frais et lieu: voir «réforme»

Pour les cours de formation de:

### Chef d'équipe charpentier avec brevet fédéral (CECH)

Date et lieu: automne 2020 (sous réserve), Ecole de la Construction, Tolochenaz

### Contremaître charpentier avec brevet fédéral (CMCH)

Date et lieu: février 2020 (sous réserve), Ecole de la Construction, Tolochenaz

### Maître charpentier (MCH) avec diplôme fédéral / Post-grade ES en gestion d'entreprise

#### Cours de formation « Passerelle »

Date et lieu: début février 2020 (sous réserve), Ecole de la Construction, Tolochenaz

La réforme de la formation supérieure charpentier est actuellement en cours.

La FRECEM communiquera prochainement les détails et dates pour les cours de formation.

Pour toutes informations: [info@frecem.ch](mailto:info@frecem.ch) ou 021 652 15 53

## MENUISIER / ÉBÉNISTE

### Chef/fe de projet/de production avec brevet fédéral

#### ■ Module Formation Gestion (FG)

#### Examens

Date: 12 juin 2020

Lieu d'examen:

Bulle, Martigny et Tolochenaz

Bulletin d'inscription, délai et frais d'inscription: prochainement communiqué

#### ■ Module Fabrication (FA)

#### Examens

Date: écrits le 12 juin 2020/pratique à définir

Lieu d'examen:

Bulle, Martigny et Tolochenaz

Bulletin d'inscription, délai et frais d'inscription: prochainement communiqué

#### Cours de formation

Inscription et formation dans les centres de Tolochenaz ([www.ecole-construction.ch](http://www.ecole-construction.ch)), Martigny ([www.bureaudesmetiers.ch](http://www.bureaudesmetiers.ch) et [www.avemec.ch](http://www.avemec.ch)), Delémont/Colombier ([www.ajmce.ch](http://www.ajmce.ch) et [www.anm.ch](http://www.anm.ch)) et Fribourg ([www.afmec.ch](http://www.afmec.ch)) ou [www.frecem.ch](http://www.frecem.ch)

#### ■ Module Exécution de mandats (EM)

#### Examens

Date: 14 décembre 2019

Evaluation: 11 janvier 2020

Lieu: Martigny et Tolochenaz

Bulletin d'inscription sur: [www.frecem.ch](http://www.frecem.ch)

Délai d'inscription: 30 novembre 2019

#### Cours de formation

Date et lieu: depuis septembre 2019 à Martigny et Tolochenaz

Bulletin d'inscription et délai: les inscriptions sont closes et faites directement en cours SF

Frais d'inscription: CHF 5'500.- (y.c examen)





### ■ Module Gestion de Projet (Gproj)

#### Examens

Remise du sujet du travail de projet:  
16 mars 2020

Validation du sujet:  
31 mars 2020

Remise du travail de projet:  
30 juin 2020

#### Cours de formation

Date et lieu: de janvier à mai 2020 à Bulle,  
Martigny et Tolochenaz

Bulletin d'inscription sur:  
[www.frecem.ch](http://www.frecem.ch)

Délai d'inscription: 31 décembre 2019

Frais d'inscription: CHF 1'780.-  
(y.c examen)

### ■ Examen professionnel

Dates: 7 et 8 octobre 2020

Lieu: à définir

Bulletin d'inscription sur: [www.frecem.ch](http://www.frecem.ch)

Délai d'inscription: 31 mai 2020

Frais d'inscription: CHF 2'200.-

### Maitre menuisier/ébéniste avec diplôme fédéral

### ■ Module Création et Conception (CC)

#### Examen

Date et lieu: 22 octobre 2020, lieu à définir

Bulletin d'inscription sur: [www.frecem.ch](http://www.frecem.ch)  
(prochainement en ligne)

Délai d'inscription: 31 août 2020

Frais d'inscription: CHF 800.-

Dates des années suivantes sur:  
[www.frecem.ch](http://www.frecem.ch)

#### Cours de formation

Date et lieu: novembre 2019 à mai 2020  
à Bulle

Inscription sur: [www.frecem.ch](http://www.frecem.ch)

Délai d'inscription: clos

Frais d'inscription: CHF 2'200.-  
(y.c examen)



### ■ Module Conduite d'entreprise niveau de base (CEB)

#### Examens

Date et lieu: 22 octobre 2020, lieu à définir

Bulletin d'inscription sur: [www.frecem.ch](http://www.frecem.ch)  
(prochainement en ligne)

Délai d'inscription: 31 août 2020

Frais d'inscription: CHF 1'000.-

#### Cours de formation

Date et lieu: novembre 2019 à  
septembre 2020 à Bienne, Martigny  
et Tolochenaz

Inscription sur: [www.frecem.ch](http://www.frecem.ch)

Délai d'inscription: clos

Frais d'inscription: CHF 4'100.-  
(y.c examen)

### ■ Module Conduite d'entreprise niveau avancé (CEA)

#### Examen

Examen et Business Plan 2021:  
à définir

Date et lieu d'examen 2021:  
à définir

Bulletin d'inscription sur:  
[www.frecem.ch](http://www.frecem.ch)

Délai d'inscription:  
prochainement communiqué

Frais d'inscription: 700.-

#### Cours de formation

Date et lieu: automne 2020,  
Bienne, Martigny et Tolochenaz

Inscription sur: [www.frecem.ch](http://www.frecem.ch)

Délai d'inscription:  
prochainement communiqué

Frais d'inscription: CHF 3'060.-  
(y.c examen)

### ■ Examen professionnel supérieur

#### Travail de diplôme 2020

Remise de dossier: à définir

Défense: à définir

#### Examens 2020

Dates: partie 1 écrits: aucun en romandie  
partie 2 défense du travail de diplôme:  
le 15 octobre 2020

Bulletin d'inscription sur: [www.frecem.ch](http://www.frecem.ch)  
(prochainement en ligne)

Délai d'inscription:  
prochainement communiqué

Frais d'inscription: à définir

#### **Bon à savoir:**

Tous les examens sont mis sur pied lorsqu'il  
y a au minimum 10 candidats inscrits  
remplissant les conditions d'admission.

Les dates des examens et cours des  
différentes formations pour les années  
prochaines sont à retrouver sur:

[www.frecem.ch](http://www.frecem.ch)

# CALENDRIER DES FOIRES 2019 – 2020

Quels sont les prochains rendez-vous professionnels des métiers du bois ?  
Découvrez ci-dessous les principales foires et expositions pour 2019 et 2020,  
en Suisse comme en Europe.

2019

28 NOVEMBRE AU  
1<sup>ER</sup> DÉCEMBRE 2019

**BÂTIMENT+ENERGIE**  
BERNEXPO – Berne – Suisse  
[www.bau-energie.ch](http://www.bau-energie.ch)



2020

13 AU 19 JANVIER 2020

**IMM à Cologne**  
Kölnmesse – Cologne – Allemagne  
[www.imm-cologne.com](http://www.imm-cologne.com)



14 AU 18 JANVIER 2020

**SWISSBAU**  
Messe Basel – Bâle – Suisse  
[www.swissbau.ch](http://www.swissbau.ch)



17 AU 21 JANVIER 2020

**MEUBLE PARIS**  
Paris Nord Villepinte – France  
[www.meuble-paris.net](http://www.meuble-paris.net)



4 AU 7 FÉVRIER 2020

**EUROBOIS**  
Eurexpo – Lyon – France  
[www.eurobois.net](http://www.eurobois.net)



18 AU 22 MARS 2020

**HABITAT & JARDIN**  
Palais de Beaulieu – Lausanne – Suisse  
[www.habitat-jardin.ch](http://www.habitat-jardin.ch)



PUBLICITÉ



*Le monde de l'anti-feu et de la sécurité  
s'ouvre à vous presque sans limites...*

*Un défi technique ? Nous avons la solution.*

[www.menuiserie-risse.ch](http://www.menuiserie-risse.ch)



Venez nous rendre visite au stand D124  
du FeuerschutzTeam  
Halle 1.1

**SWISS  
BAU**

**UNIR  
ET RÉUNIR.**  
14-18 janvier 2020



MATÉRIAUX | PRODUITS FINIS | SEMI FINIS

BOIS ET PLACAGES



**BOISSEC SA**  
Route de Reculan 1B | 1030 Bussigny  
T 021 706 44 55 | F 021 706 44 66  
info@boissec.ch | www.boissec.ch



**BUSER MATÉRIAUX SA**  
Rue de l'Ancienne Pointe 12 | CP 112 | 1920 Martigny  
T 027 721 71 46 | F 027 721 71 40 | info@busermat.ch  
Z.I. L'Epine 1 | 1868 Collombey  
T 024 472 16 16 | F 024 472 16 17  
collombey@busermat.ch | www.busermat.ch

**LE COMPTOIR DU BOIS SA**

**LE COMPTOIR DU BOIS SA**  
Ch. des Pâquis 1 | 1008 Prilly-Malley  
T 021 621 89 20 | F 021 621 89 25  
info@comptoirbois.ch | www.comptoirbois.ch



**A+C Corbat SA**  
Le spécialiste des feuillus  
Sciage, étuvage et séchage

**A. + C. CORBAT SA**  
Industrie du Bois | 2943 Vendincourt  
T 032 474 04 04 | F 032 474 04 00  
info@corbat-holding.ch | www.corbat-holding.ch



**HG COMMERCIALE PISOLI BOIS**  
ZI La Plaine B | Route de la Venoge  
1302 Vuflens-la-Ville  
T 021 631 14 90 | F 021 631 14 91  
hgc.vuflens@hgc.ch | www.hgc.ch



Produits de construction

**SABAG Biel/Bienne SA**  
Matériaux de construction/Bois/Couverture  
Rue Johann-Renfer 52 | 2501 Bienne  
T 032 328 28 28 | F 032 328 28 80

BOIS IMPRÉGNÉS EN AUTOCLAVE



**Ets Röthlisberger SA**  
Scierie, Usine d'imprégnation  
Charpente - Construction bois - Ossature

**ETS ROETHLISBERGER SA**  
Industrie du bois, scierie  
Rue de la Gare 28 | 2855 Glovelier  
T 032 427 04 04 | F 032 426 67 05  
info@etsroethlisberger.ch | www.corbat-holding.ch

BOIS LAMELLÉ-COLLÉ

**A. FOURNIER EXPL. SA**

Constructions en bois | Bureau d'étude  
1950 Sion | T 027 203 31 34  
a.fournier.cie@bluewin.ch  
www.fourniercharpente.ch

**Alpin Massivholz AG**

feel wood feel good

**Alpin Massivholz AG** | BLC / DUO / KVH / Dalles  
bois / Bois de construction étuvé  
Aufeldstrasse 9 | Untersiggenthal | 5300 Turgi  
T 056 424 24 14 | F 056 424 24 28  
alpin@alpin-massivholz.ch | www.alpin-massivholz.ch



**ROTH BURGDORF AG**  
Buchmattstrasse 39 | 3400 Burgdorf  
T 034 429 20 20 | F 034 429 20 21  
info@rothburgdorf.ch | www.rothburgdorf.ch

**SCHILLIGER HOLZ**

www.schilliger.ch

**SCHILLIGER HOLZ AG**  
Haltikon 33 | 6403 Küssnacht am Rigi  
T 041 854 08 00 | F 041 854 08 01  
info@schilliger.ch | www.schilliger.ch



**BEST WOOD SCHNEIDER GMBH**  
BLC/DUO KVH/dalles massives/taille et traitement  
de surface pour dalles.  
Bucherstrasse 10 | 9556 Affeltrangen  
Tél. +41 71 918 79 79 | Fax. +41 71 918 79 78  
info@schneider-holz.com | www.schneider-holz.com  
Vente VD/VS/GE: Marc Gallmann 079 232 83 73  
Vente FR/NE/JU: Laurent Goncerut 079 637 50 20



**SAMVAZ SA**  
Bois de construction, carrelats phoniques  
Pra de Plan 25 | 1618 Châtel-St-Denis  
T 021 948 34 34 | F 021 948 34 35  
info@samvaz.ch | www.samvaz.ch

BOIS MASSIFS



**A+C Corbat SA**  
Le spécialiste des feuillus  
Sciage, étuvage et séchage

**A. + C. CORBAT SA**  
Industrie du Bois | 2943 Vendincourt  
T 032 474 04 04 | F 032 474 04 00  
info@corbat-holding.ch | www.corbat-holding.ch



**DUTOIT SA** | Scierie, commerce de bois  
Rue de l'Industrie 10 | 1373 Chavornay  
T 024 441 12 14 | F 024 441 13 82  
dusa@bluewin.ch | www.scieriedutoit.com

CAISSERIE INDUSTRIELLE

**Michel RANDIN SA** | Charpente, caisserie  
Case postale 183 | 1066 Epalinges  
T 021 653 20 35 | F 021 653 20 50  
michelrandin@randincharpente.ch  
www.randincharpente.ch

CHARPENTES



**ATELIER VOLET CHARPENTIER/BÂTISSEUR SA**  
Route Industrielle 1 | 1806 Saint-Légier  
T 021 926 85 85 | F 021 926 85 86  
info@volet.ch | www.volet.ch



**CHARPENTE KURTH SA**  
Ch. des Ducats 33 | 1350 Orbe  
T 024 486 85 85 | F 024 486 85 86  
www.kurth-sa.ch | info.kurth@volet.ch

**Ets Röthlisberger SA**

Scierie, Usine d'imprégnation

Charpente - Construction bois - Ossature

**ETS ROETHLISBERGER SA**  
Scierie, charpente, caisserie  
Rue de la Gare 28 | 2855 Glovelier  
T 032 427 04 04 | F 032 426 67 05  
info@etsroethlisberger.ch | www.corbat-holding.ch

**Louis GENEVE SA**  
7-9, Ch. de la Verseuse | 1219 Le Lignon  
T 022 757 17 06 | F 022 757 43 92  
l.geneve@construction-bois.ch



CONSTRUCTIONS BOIS

**GRAZ SA**

**GRAZ SA CONSTRUCTIONS BOIS**  
ZI. Budron H 15 | 1052 Le Mont-sur-Lausanne  
T 021 653 49 04 | F 021 653 49 03  
info@grazsa.ch | www.grazsa.ch

**JOTTERAND CHARPENTIER/BÂTISSEUR SA**

**JOTTERAND CHARPENTIER/BÂTISSEUR SA**  
Place de la Harpe 2  
1180 Rolle  
T 021 637 85 85 | F 021 637 85 86  
www.jotterand.ch | info.jotterand@volet.ch



**LA CROIX CHARPENTE SÀRL**  
Ch. des Trois Chasseurs 3  
1068 Les Monts-de-Pully  
T 021 784 44 40 | F 021 784 44 40  
www.volet.ch | info@volet.ch

## CONSTRUCTION D'ESCALIERS



**ATELIER PASCHE & DUBATH SA**  
Constructions d'escaliers, charpente, rénovation  
Rte des Grands Bois 7 | 1663 Epagny  
T 026 921 22 44 | F 026 921 31 12  
info@escalier.ch | www.escalier.ch



**ATELIER VOLET CHARPENTIER/BÂTISSEUR SA**  
Route Industrielle 1 | 1806 Saint-Légier  
T 021 926 85 85 | F 021 926 85 86  
info@volet.ch | www.volet.ch



**DÉNÉRIAZ SA**  
Rte de Riddes 101 | 1950 Sion  
T 027 203 35 91 | F 027 203 35 42  
jr@deneriaz.com | www.deneriaz.com



**ESCALIERS MAURON FILS SA**  
Rte de Corserey 22 | 1746 Prez-vers-Noréaz  
T 026 470 12 15 | F 026 470 11 46  
info@escaliers-mauron.ch  
www.escaliers-mauron.ch

## CORIAN®



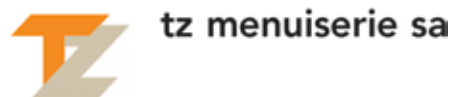
**AGENCEMENT LEDERMANN SA**  
Fabricant agréé Corian®  
Ch. des Fayards 7 | 1032 Romanel-sur-Lausanne  
T 021 644 38 38 | F 021 644 38 39  
info@ledermann-sa.ch | www.ledermann-sa.ch



**FRAMO SA** | La Maillarde | 1680 Romont  
T 026 651 96 51 | F 026 651 96 50  
www.framoch.ch | info@framoch.ch



**Albert SEPPEY & FILS SA**  
Menuiserie-agencement | Fabricant agréé Corian®  
1987 Hérémece  
T 027 281 12 08 | F 027 281 18 71  
info@seppey-sa.ch | www.seppey-sa.ch



Fabricant partenaire Staron®  
21, avenue des Platanes | 3960 Sierre  
T 027 451 77 10 | F 027 451 77 22  
info@t-z.ch | www.t-z.ch

## DAO - MACHINAGE ET USINAGE CNC

**CLIVAZ SA MENUISERIE**  
Ronquoz 12 | 1950 Sion  
T 027 323 33 63 | F 027 322 70 53  
clivazsa@bluewin.ch | www.clivaz-menuiserie.ch



## CHARPENTE - MENUISERIE

**DURET SA** | Av. de Thônex 107 | 1226 Thônex  
T 022 703 40 90 | F 022 703 40 98  
duret.sa@duret.ch | www.duret.ch

## DISTRIBUTION ARLIAN™ | RICHLITE® | STARON®

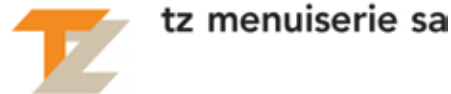


**STUDER HANDELS AG**  
Harbirbenweg 1 | 8181 Hôri  
T 044 823 18 80  
info@studerhandels.ch | www.studerhandels.ch

## FENÊTRES ANTI-FEU



Fabrique de fenêtres bois, bois-métal, PVC, anti-feu  
Entre-Deux-Bolles 3 | 2117 La Côte-aux-Fées  
T 032 865 11 28 | F 032 865 12 28  
buchs-freres@bluewin.ch | www.buchs-freres.ch



Fenêtres coulissantes, basculantes, guillotine,  
ouvrant à l'italienne, anti-feu,  
cintrées en bois, bois-métal, Pollux,  
Structural Glazing  
21, avenue des Platanes | 3960 Sierre  
T 027 451 77 10 | F 027 451 77 22  
info@t-z.ch | www.t-z.ch



**VERALUBOIS SA**  
Fenêtres coupe-feu certifiées EI30  
en bois et bois-alu  
Z.I. du Moulin du Choc B  
1122 Romanel-sur-Morges  
T 021 869 99 70 | F 021 869 99 74  
info@veralubois.ch | www.veralubois.ch

## FENÊTRES



**DÉLÈZE FRÈRES Sàrl**  
Fabrique de fenêtres bois, bois-métal, PVC  
Rue de la Drague 23 | 1950 Sion  
T 027 322 94 54 | F 027 322 02 09  
info@delezeffreres.ch | www.delezeffreres.ch



**FFF | Bureau Romandie: En Budron H6**  
1052 Le Mont sur Lausanne  
T 021 351 37 20 | F 044 872 70 17  
romandie@fff.ch | www.fff.ch/tr



**GINDRAUX FENÊTRES SA**  
Fabricant de fenêtres et portes en bois,  
bois-métal, PVC  
St-Aubin (NE) | 032 555 26 80  
Mont-sur-Lausanne | 021 555 26 50  
Carouge | 022 555 26 40  
info@gindraux.ch | www.gindraux.ch



**GUTKNECHT SA**  
Fabriques de fenêtres et menuiserie  
Ch. des Essperis 1 | 1470 Estavayer-le-Lac  
T +41 26 663 93 93 | F +41 26 663 39 46  
info@gutknecht-sa.ch  
www.gutknecht-fenetres.ch



Menuiserie MICHELLOD SA  
Z.I. Les llettes | CP 166 | 1870 Monthey 1  
Tél. 024 475 71 31 | Fax 024 475 71 39  
info@michellod-menuiserie.ch  
www.michellod-menuiserie.ch



C. PORCHET & CIE SA  
Menuiserie, ébénisterie, fabrique de fenêtres  
Route du Village 9 | 1613 Maraçon  
T 021 908 06 80 | F 021 908 06 81  
info.porchet@volet.ch  
www.menuiserie-porchet.com



SOCIÉTÉ TECHNIQUE SA  
Fabriquant de fenêtres bois-métal, PVC, porte EI30  
Rue de la Gare 13 | 2074 Marin-Epagnier  
Av. Charles-Naine 1 | 2300 La Chaux-de-Fonds  
Tél. 032 722 62 62 | www.societe-technique.ch



VERALUBOIS SA | Z.I. Moulin du Choc B  
1122 Romanel-sur-Morges  
T +41(0)21 869 99 70 | F +41(0)21 869 99 74  
info@veralubois.ch | www.veralubois.ch

FENÊTRES PVC



DOMOFEN SA  
Rue Sedrac 11 | 2950 Courgenay  
T 032 471 33 00 | F 032 471 32 18  
info@domofen.ch | www.domofen.ch



FINSTRAL SUISSE SA  
Rte d'Oron 17a | 1041 Poliez-Pittet  
T 021 886 12 30 | F 021 886 12 31  
finstral@finergie.ch | www.finstral.ch



VERALUPLAST SA  
Z.I. Moulin du Choc B  
CH-1122 Romanel-sur-Morges  
T +41(0)21 869 99 70 | F +41(0)21 869 99 74  
info@veraluplast.ch | www.veraluplast.ch



ZURBUCHEN FRÈRES SA  
Rue de la Gare 2 | 1312 Eclépens  
Tél. 021 866 06 40 | Fax 021 866 06 48  
info@zurbuchensa.ch | www.zurbuchensa.ch

HI-MACS® NATURAL ACRYLIC STONE™



KLÄUSLER ACRYLSTEIN AG  
Hardstrasse 10 | 8303 Bassersdorf  
T 044 825 31 79 | F 044 825 39 77  
www.himacs.ch | info@himacs.ch

HUISSERIES



KELLER ZARGEN SA  
Le Piolet 31 | 1470 Estavayer-le-Lac  
T 021 883 11 40 | F 021 883 11 49 | M 079 384 71 59  
www.kellerzargen.ch | fey@kellerzargen.ch

ISOLATIONS



BEST WOOD SCHNEIDER GMBH  
Isolations en fibre de bois/systèmes de façade  
à crépir/systèmes d'étanchéité de toiture  
Bucherstrasse 10  
9556 Affeltrangen  
T +41 71 918 79 79 | F +41 71 918 79 78  
info@schneider-holz.com | www.schneider-holz.com  
Vente VD/VS/GE: Marc Gallmann 079 232 83 73  
Vente FR/NE/JU: Laurent Goncerut 079 637 50 20

isoler mieux, tout simplement



SAGER SA | Isolations  
Dornhügelstrasse 10 | 5724 Dürrenäsch  
T +41 62 767 87 87 | F +41 62 767 87 80  
info@sager.ch | www.sager.ch  
Conseils et vente pour la suisse romande:  
Yves Mottaz + 41 79 657 42 34  
yves.mottaz@sager.ch

JOINTS D'ÉTANCHÉITÉ



HANNO (Schweiz) AG  
Gewerbstrasse 10 | CH-4450 Sissach  
T 061 973 86 02 | F 062 973 86 03  
www.hanno.ch  
Votre conseiller en Suisse romande:  
Christophe Mercier | 076 364 52 77  
christophe.mercier@hanno.ch

poesia-gruppe.ch

poesia®



Dichten und mehr ...

MK-DICHTUNGS AG  
Profilé de caoutchouc et matières synthétiques  
Grenzweg 3 | CH-5726 Unterkulm  
T 062 768 70 80 | F 062 768 70 81  
www.poesia-gruppe.ch | mk-ag@poesia-gruppe.ch

PRODUITS EXTÉRIEURS | IMPRÉGNATIONS | LASURES



**Böhme Romandie**  
Vernis, teintes, imprégnations  
et décapants

BÖHME ROMANDIE  
P.A. Boverat | 1676 Chavannes-les-Forts  
T 026 656 00 23  
Portable 079 253 79 54  
bohme-romandie@bluewin.ch  
www.bohme-romandie.ch

REVÊTEMENT INTÉRIEUR ET EXTÉRIEUR



Alpin Massivholz AG  
Lames de façade / Lames de terrasse /  
Lames intérieur / Plancher massif  
Aufeldstrasse 9 | Untersiggenthal | 5300 Turgi  
T 056 424 24 14 | F 056 424 24 28  
alpin@alpin-massivholz.ch  
www.alpin-massivholz.ch

CONSTRUCTIONS EN BOIS



LOMBOIS SA  
Route du Manège 16 | 1854 Leysin  
T 024 494 11 44 | F 024 494 17 49  
lombois@bluewin.ch | www.lombois.ch

## TAILLE DE CHARPENTE

## atelier Z

### construction bois

ATELIER Z Sàrl  
Rte de St-Denis 30 | 1117 Grancy  
T 021 861 15 02 | F 021 861 15 06  
contact@atelierz.ch | www.atelierz.ch



**DENERIAZ SA**  
Rte de Riddes 101 | 1950 Sion  
T 027 203 35 91 | F 027 203 35 42  
jr@deneriaz.com | www.deneriaz.com



**ROTH BURGDORF AG**  
Buchmattstrasse 39 | 3400 Burgdorf  
T 034 429 20 20 | F 034 429 20 21  
info@rothburgdorf.ch | www.rothburgdorf.ch

## schaller

### MENUISERIE+CHARPENTE NYON-GINGINS TEL 022 369 92 00

& FILS MENUISERIE + CHARPENTERIE SA  
Le Martinet 30 | 1276 Gingins/Nyon  
Tél. 022 369 92 00 | Fax 022 369 12 43  
info@schaller-bois.ch | www.schaller-bois.ch

## TAILLE DE CHARPENTE CNC K3



## A. FOURNIER EXPL. SA

Constructions en bois | Bureau d'étude  
1950 Sion | T 027 203 31 34  
a.fournier.cie@bluewin.ch | www.fourniercharpente.ch



**ATELIER VOLET CHARPENTIER / BÂTISSEUR SA**  
Route Industrielle 1 | 1806 Saint-Légier  
T 021 926 85 85 | F 021 926 85 86  
info@volet.ch | www.volet.ch



**ETS ROETHLISBERGER SA**  
Scierie-charpente-caisserie  
Rue de la Gare 28 | 2855 Glovelier  
T 032 427 04 04 | F 032 426 67 05  
info@etsroethlisberger.ch  
www.corbat-holding.ch



**GRAZ SA CONSTRUCTIONS BOIS**  
ZI. Budron H 15  
1052 Le Mont-sur-Lausanne  
T 021 653 49 04 | F 021 653 49 03  
info@grazsa.ch | www.grazsa.ch

## TAILLE DE CHARPENTE ET ESCALIERS CNC



**ATELIER PASCHE & DUBATH SA**  
Constructions d'escaliers, charpente, rénovation  
Rte des Grands Bois 7 | 1663 Epagny  
T 026 921 22 44 | F 026 921 31 12  
info@escalier.ch | www.escalier.ch



**ISOFUTUR SA**  
Entreprise générale, menuiserie-charpente-ferblanterie-couverture  
Champ Paccot 4 | 1627 Vaulruz  
T 026 912 26 46 | F 026 912 03 65  
info@isofutur.ch | www.isofutur.ch

## VERRE

ACILUX® | FLOATLUX® ET GALVODECO®



**GALVOLUX SA** | Technique du verre et du miroir  
Via Strecce 1 | 6934 Bioggio  
T 091 610 55 11 | F 091 610 55 22  
info@galvolux.com | www.galvolux.com

FERREMENTS | QUINCAILLERIE | ELEMENTS POUR MEUBLES

FERREMENTS | QUINCAILLERIE

**Beat BUCHER SA**  
Konstanzerstr. 58 | 8274 Tägerwilen  
T +41 71 666 71 71 | F +41 71 666 71 00  
info@bucherweb.ch | www.bucherweb.ch



TECHNIQUE DE FENÊTRES  
TECHNIQUE DE PORTES  
SYSTÈMES AUTOMATIQUES POUR PORTES D'ENTRÉES  
SYSTÈMES DE GESTION DES BÂTIMENTS

**GRETSCH-UNITAS SA**  
Industriestrasse 12 | Postfach  
3422 Rüttligen bei Kirchberg  
T 034 448 45 45 | F 034 445 62 49  
info@g-u.ch | www.g-u.ch



AU SERVICE DES PROS

**HASLER + CO SA**  
Route de Porrentruy 33 | 2800 Delémont  
Tél. 032 421 09 09 | Fax 032 421 09 10  
Route de Noyeraya 20 | 1870 Monthey  
T 024 473 61 10 | F 024 471 46 70  
info@hasler.ch | www.hasler.ch



**HÄFELE SUISSE SA**  
Chemin de Bois-Genoud 1a | 1023 Crissier  
T +41 (0)21 632 81 81 | F +41 (0)21 632 81 82  
crissier@haefele.ch | www.haefele.ch



**H. SCHNEUWLY SA**  
Faubourg du Jura 1 | 2502 Bienne  
T 032 322 49 39 | F 032 322 31 45  
info@hsbbiel.ch | www.hsbbiel.ch



**IMMER AG**  
Technique de fixation / Ferrements / Outillages /  
Machines / Système de fermeture  
Responsable charpente: Trachsel Marcel  
P 079 435 70 48 | mtrachsel@immerag.ch  
Responsable menuiserie: Etienne Glinz  
P 079 153 64 01 | eglinz@immerag.ch



**JOGGI AG** | Friedhofweg 4 | 3280 Morat  
T 026 672 96 96 | F 026 672 96 80  
joggi@joggi.ch | www.joggi.ch



**Unter Profis**

**KOCH GROUP AG**  
Ch. des Mosseires 63 | 1630 Bulle  
T 026 919 40 00 | F 026 919 40 01  
bulle@koch.ch | www.koch.ch



**OPO OESCHGER SA**  
Ch. de Longemarlaz 6 | 1023 Crissier  
T 021 632 82 32 | F 0848 802 077  
crissier@opo.ch | www.opo.ch



**PORTMANN FABRICATION D'ÉQUIPEMENTS**  
Pour estampiller vos produits avec une marque à chaud  
Untere Sonnenbergstrasse 11 | 9214 Kradolf  
T 071 642 21 75  
info@zedes.ch | www.zedes.ch



**QUINCAILLERIE DU LÉMAN SA**  
Rue de l'Industrie 58 | CP 383  
1030 Bussigny-près-Lausanne  
T 021 706 00 50 | F 021 706 00 55  
info@qleman.ch | www.qleman.ch



**QUINCA SA**  
Ferrements-visserie-outillage-sécurité  
Pré-Monsieur 1 | 2942 Alle  
T 032 625 20 00 | F 032 625 20 01  
Info@quinca.ch | www.quinca.ch  
Shop: www.shop-quinca.ch



**SFS unimarket AG**  
Ferrements  
Z.I. Champ Cheval 1 | 1530 Payerne  
T 026 662 36 29 | F 026 662 36 17  
ferrements@sfs.ch | www.sfs.ch

MATERIEL ASSEMBLAGE | FINITIONS

ADHÉSIFS ET COLLES



**JOWAT SWISS AG**  
Schiltwaldstrasse 33 | 6033 Buchrain (LU) Schweiz  
T +41 (0)41 445 11 11 | F +41 (0)41 440 23 46  
info@jowat.ch | www.jowat.ch

ASSEMBLAGE | RÉNOVATION | RENFORCEMENT



**RENOANTIC SA**  
Chemin des Mosseires 65 | CP 208 | 1630 Bulle 1  
T 021 944 02 54 | F 021 944 02 16  
info@renoantic.ch | www.renoantic.ch

ÉQUIPEMENTS POUR VERNIS



**DIMATEC SA**  
Chemin de la Verseuse 3 | 1219 Aire - Genève  
T 022 796 44 44 | F 022 796 66 30  
info@dimatec.ch | www.dimatec.ch

MACHINES | OUTILS | EQUIPEMENTS

ABRASIFS



**KÜNDIG ABRASIFS SA**  
Hofstrasse 95 | 8620 Wetzikon  
T 043 477 30 00 | F 043 477 30 09  
info@kuendig.ch | www.kuendig.ch  
Votre interlocutrice: Mme Nathalie Chablais  
Tél. 079 271 82 48



**SIA ABRASIVES INDUSTRIES AG**  
Mühlewiesenstrasse 20 | 8501 Frauenfeld  
T 052 724 41 11 | F gratuit 0800 800 544  
sia.ch@sia-abrasives.com  
www.sia-abrasives.com  
Adresse en Suisse romande:  
Daniel Hunziker | T 079 623 34 38  
F 021 697 10 21

ASPIRATION COPEAUX | PEINTURE |  
PRESSE À BRIQUETTES



Always one idea ahead

**HÖCKER POLYTECHNIK SA**  
Böltchi 5 | 6023 Rothenburg  
www.hoecker-polytechnik.ch  
Romuald Choulet | Portable 079 947 69 90  
rc@hoecker-polytechnik.ch

Pour faire voler les copeaux ...

**Ineichen SA**  
Machines et installations  
pour Bois et Plastique  
www.ineichen.ch

Luzernerstrasse 26 CH-6294 Ermensee	Téléphone +41 41 919 90 20 Téléfax +41 41 919 90 25	info@ineichen.ch www.ineichen.ch
--	--	-------------------------------------



Flexibilité, service rapide  
**Mavent SA**  
Pour les déchets de bois:  
- Fabrication de ventilateurs et installation  
d'aspiration, matériel robuste, qualité éprouvée,  
grand stock de pièces détachées  
- Presse à briquettes, chauffage à bois  
Route de Morat | 1784 Courtepin  
T 026 684 04 60 | F 026 684 04 58  
info@mavent.ch | www.mavent.ch

MACHINES À BOIS | AGENCEMENT D'ATELIERS | OUTILS



Affûtage, vente et fabrication d'outils de coupe  
toutes marques  
**ALBERT DESCLOUX SA**  
Ch. de la Montagnetta 8 | 1647 Corbières  
T 026 915 22 15 | F 026 915 02 15  
contact@desclouxsa.ch  
www.desclouxsa.ch



**ARTESA SA**  
Ch. de l'Islettaz 2 | Bâtiment C1 | 1305 Penthalaz  
T 021 811 34 34 | F 021 811 34 35  
info@artesa.ch | www.artesa.ch

## BIESSE SCHWEIZ

BIESSE SCHWEIZ GMBH  
Luzernerstrasse 26 | 6294 Ermensee  
T 041 399 09 09 | info@biesse.ch  
www.biesse.ch

## BRÜNDLER

EXPERT EN CONSEIL.



ARTHUR BRÜNDLER AG  
Machines, installations d'aspiration, services technique de fixation avec Bostitch, financement | 75 ans d'expérience  
15 techniciens en Suisse  
50'000 pièces de rechange  
Ronstrasse | 6030 Ebikon / Lucerne  
Tél. 041 445 01 20 | Fax 041 445 01 30  
info@bruendler.ch | www.bruendler.ch



QUINCA SA  
Haubold / Paslode / Duo-Fast / Max  
La technique de fixation professionnelle  
Pré-Monsieur 1 | 2942 Alle  
T 032 625 20 00 | F 032 625 20 01  
Info@quinca.ch | www.quinca.ch  
Shop: www.shop-quinca.ch

## HM-SPOERRI SA

Machines à bois

HM-SPOERRI SA  
Weieracherstrasse 9 | 8184 Bachenbülach  
T 044 872 51 00 | info@hm-spoerri.ch  
www.hm-spoerri.ch

## HOMAG

HOMAG (Schweiz) AG  
Haldenstrasse 5 | 8181 Höri  
T 044 872 51 51 | F 044 872 51 52  
info-schweiz@homag.com

Pour faire voler les copeaux...

**MEICHEN**

Ineichen SA  
Machines et installations pour Bois et Plastique  
www.ineichen.ch

Luzernerstrasse 26 | Téléphone +41 41 919 90 20 | info@ineichen.ch  
CH-6294 Ermensee | Téléfax +41 41 919 90 25 | www.ineichen.ch



LEITZ GMBH | LEITZ GMBH | Outils et systèmes d'outils pour le travail du bois et du plastique  
Hardstrasse 2 | CP 448 | 5600 Lenzburg  
T 062 886 39 39 | F 062 886 39 40  
leitz@die.leitz.org | www.leitz.org



Fabrication d'outils / systèmes d'outils  
LEUCO AG  
Neudorfstrasse 69 | CH-9430 St. Margrethen  
T 071 747 80 80 | F 071 747 80 74  
info@leuco.ch | www.leuco.ch



Excellence in solid wood  
Outils pour l'usinage de bois massif  
Hofstrasse 1 | 8181 Höri bei Bülach  
T 044 863 75 11 | F 044 863 75 12  
www.oertli.ch | info@oertli.ch



Vesin 22 - 1483 VESIN  
Outils de coupe et affûtage toutes marques  
PG OUTILS | A Vesin 22 | 1483 Vesin  
T 079 830 76 56 | F 026 660 12 50  
g.pillonel01@bluwien.ch | www.desclouxxsa.ch



H. STRAUSAK SA  
Centre de machines à travailler le bois  
2554 Meisberg / Biel-Bienne  
T 032 377 22 22 | F 032 377 23 11  
info@strausak-ag.ch | www.strausak-ag.ch



WEINIG HOLZ-HER SCHWEIZ AG  
Industriestrasse 19 | CH-6034 Inwil  
T +41 (0)41 449 90 90 | F +41 (0)41 449 90 99  
info@weinig-holzher.ch | www.weinig-holzher.ch

### MACHINES DE LEVAGE | MANUTENTION



BERNARD FREI & CIE SA  
Vente et location - Manitou - Bobcat - Giant  
Rue des Moulins 22 | 2114 Fleurier  
T 032 867 20 20  
F 032 867 20 30  
info@bernardfrei.ch  
www.bernardfrei.ch

### ÉCLAIRAGE | LUMINAIRES

### ÉCLAIRAGE | LUMINAIRES



### AGENCEMENTS

### CUISINES | SALLES DE BAINS | AGENCEMENTS



FORMEX AG  
Décors et faces modernes de cuisine, salle de bains, agencement  
Grüngenstrasse 19 | 4416 Bubendorf  
T 061 935 22 11 | info@formex.ch | www.formex.ch



FRAMO SA  
Plans de travail Compact et Corian  
Armoires et Dressing  
La Maillarde | 1680 Romont  
T 026 651 96 51 | F 026 651 96 50  
www.framo.ch | info@framo.ch

### DIVERS | SERVICES

### CONSEILS TECHNIQUES ET EXPERTISES



ATELIER VOLET CHARPENTIER / BÂTISSEUR SA  
Route Industrielle 1 | 1806 Saint-Légier  
T 021 926 85 85 | F 021 926 85 86  
info@volet.ch | www.volet.ch



**CEDOTEC-LIGNUM**

Promotion et conseils techniques pour le bois  
En Budron H6 | CP 113  
1052 Le Mont-sur-Lausanne  
T 021 652 62 22 | F 021 652 93 41  
cedotec@lignum.ch | www.lignum.ch/fr

**DESSIN TECHNIQUE | 3D ET PHOTO RÉALISTE****ALMIÑANA ÉTUDE & TECHNIQUE**

Rue St-Germain 22 | 1030 Bussigny  
T 021 634 91 16 | F 021 634 91 17  
antonio@alminana.ch | www.alminana.ch

**TEINTES | VERNIS ET COULEURS****Böhme Romandie**

**Vernis, teintes, imprégnations  
et décupants**

**BÖHME ROMANDIE**

P.A. Boverat | 1676 Chavannes-les-Forts  
T 026 656 00 23  
Portable 079 253 79 54  
bohme-romandie@bluewin.ch  
www.bohme-romandie.ch

**VOTTELER AG (Romandie)**

Av. des Grandes-Maresches 110  
1920 Martigny  
T 079 293 85 89 | F 024 471 10 18  
ch.info@votteler.com | www.votteler.com

**LOGICIEL DE CFAO****CADWORK SA**

Solutions logicielles 3D pour la construction, de la  
conception à la production  
Route du Devin 2 | 1623 SEMSALES  
T +41 21 943 00 40  
admin@cadwork-04.ch | www.cadwork.com

**MW PROGRAMMATION**

Distributeur Alphacam et Alphacam Art  
2735 Malleray  
T 032 491 65 30  
sales@mwprog.ch | www.mwprog.ch



Logiciel 3D CAO/FAO intuitif pour la construction  
bois, la construction des escaliers et la couverture  
métallique et ferblanterie  
**SEMA Bureau Besançon**  
Thomas Brouillet  
23, Rue Maréchal Leclerc | FR-25390 Flangebouche  
T +33 381 43 10 51 | Portable +33 686 38 71 46  
info@sema-soft.ch | www.sema-soft.ch

**LOGICIEL DE FACTURATION ET GESTION****Triviso ERP - Triviso SA**

Hauptbahnhofstrasse 8  
4501 Solothurn  
T 032 628 20 80 | F 032 628 20 81  
solothurn@triviso.ch | www.triviso.ch

**LOGICIELS DE GESTION INTÉGRÉS ERP-DAO****Borm-Informatik SA**

Schlagstrasse 135 | Case postale 58  
6431 Schwyz  
T 041 817 79 88  
borm.fr@borm.ch | www.borm.ch

**PLANIFICATION CONSTRUCTIONS BOIS**

**INGÉNIEUR BOIS, GÉNIE PARASISMIQUE,  
PROTECTION INCENDIE, PLANIFICATION  
DE CONSTRUCTIONS BOIS**  
Franquemont 8A | CH-2350 Saignelégier  
T 032 544 73 19 | Portable 079 395 24 55  
info@dnm-ing.ch | www.dnm-ing.ch

## PUBLICITÉ

# IDB

L'INDUSTRIEL DU BOIS

## L'IDB SE NUMÉRISE !

DÈS AUJOURD'HUI VOTRE REVUE SE LIT  
ÉGALEMENT SUR NOTRE SITE

POUR TOUTES INFORMATIONS: [IDB@FRECEM.CH](mailto:IDB@FRECEM.CH)



## BERNE

## Radiations

**Kuhn Roland, à Romont (BE)**, CHE-115.089.392, entreprise individuelle (No. FOSC 219 du 22.09.1987, p.3739). L'inscription n'étant plus obligatoire (art. 36 ORC), l'entreprise individuelle est radiée à la demande du titulaire.

**L.K.H rénovation suisse Hemissi, à Biel/Bienne**, CHE-357.570.578, entreprise individuelle (No. FOSC 122 du 27.06.2019, Publ. 1004661013). Aucune opposition motivée n'ayant été présentée, l'entreprise individuelle est radiée d'office conformément à l'art. 159, al. 5, let. a, ORC.



## FRIBOURG

## Nouvelles inscriptions

**SIGroup Sàrl, à Villars-sur-Glâne**, Route du Petit-Moncor 1C, 1752 Villars-sur-Glâne, CHE-451.568.247. Nouvelle société à responsabilité limitée. Statuts du 15.10.2019. But : la réalisation pour le compte de clients ou son propre compte de travaux de construction; la réalisation d'infrastructures en bois, notamment d'articles de menuiserie, charpente et agencement de cuisine; l'acquisition, gérance et vente de biens immobiliers; promotion et développement de projets immobiliers; prise de participations dans des sociétés internationales; détention, gestion et négoce de tous biens notamment en rapport avec l'immobilier. La société peut également : a) procéder à toutes transactions commerciales et financières; b) d'une manière générale, faire toutes opérations ayant un rapport direct ou indirect avec le but social en Suisse et à l'étranger ainsi que conclure tous contrats propres à développer son but ou s'y rapportant directement ou indirectement; c) la société peut avoir des filiales ou créer des succursales en Suisse et à l'étranger. Organe de publication : FOSC. Communication aux associés : par écrit ou par courriel. Prestations accessoires, droits de préférence, de préemption ou d'emption : selon statuts. Capital social : CHF 20'000.-. Personne inscrite : Sinani Bleard, de Fribourg, à Marly, associé, 20 parts de CHF 1'000.-, gérant, signature individuelle. Selon déclaration du 15.10.2019, la société n'est pas soumise à un contrôle ordinaire et renonce à un contrôle restreint.

## Mutations

**AMAGEST SARL, à Arconciel**, CHE-113.710.643 (FOSC du 07.05.2018, p. 0/4214809). Par décision du 19.09.2019, le Président du Tribunal civil de la Sarine, à Fribourg, a suspendu la procédure de faillite faute d'actif.

**Ecosa SA, à Bas-Intyamou**, CHE-147.885.306 (FOSC du 15.07.2014, p. 0/1613771). Personne inscrite modifiée : Ecoffey Raphaël, administrateur président, signature individuelle, maintenant à Bas-Intyamou.

**Menuiserie Defferrard S.A., à Bulle**, CHE-106.395.312 (FOSC du 19.12.2013, p. 0/7225826). Adresse précise : Le Cloalet 14, 1635 La Tour-de-Trême. Personne inscrite modifiée : Sorefisa Fribourg, Société de revision et de fiscalité S.A. (CH-217-0133769-3), organe de révision, nouvelle raison sociale : Berney Associés Fribourg SA (CHE-103.197.046).

**R.P. menuisiers Sàrl, à Bulle**, CHE-471.719.093 (FOSC du 12.08.2016, p. 0/3002315). La société n'est plus domiciliée à Chemin du Gibloux 27, c/o PCL Fiduciaire Sàrl, à 1630 Bulle.

**SiBois Sàrl, à Marly**, CHE-363.257.204 (FOSC du 07.01.2016, p. 0/2580107). Nouvelle raison sociale : SiBois Sàrl en liquidation. Par décision du 23.09.2019, le Président du Tribunal civil de la Sarine, à Fribourg, a prononcé la faillite de la société avec effet au 23.09.2019, à 08.20 heures.

## Radiations

**Menuiserie de l'Ariaz, Christen Michel, à Gletterens**, CHE-103.005.520 (FOSC du 19.12.2013, p. 0/7225826). L'entreprise individuelle est radiée d'office en application de l'art. 153b ORC, le délai fixé au titulaire pour régulariser la situation concernant le domicile au siège de l'entreprise étant échu sans avoir été utilisé.



## GENEVE

## Mutations

**Barro et Cie SA, à Carouge (GE)**, CHE-101.372.321 (FOSC du 25.02.2019, p. 0/1004574470). Les pouvoirs de Mouthon Daniel sont radiés.

**CarréMent LC, Loïc Carré, à Carouge (GE)**, CHE-450.592.697 (FOSC du 24.05.2018, p. 0/4247389). Nouvelle adresse : Rue de la Filature 15A, 1227 Carouge (GE).

**CHARPENTIER BOIS, titulaire Eric CAVAGNA, à Satigny**, CHE-163.793.683 (FOSC du 15.06.2016, p. 0/2892323). Nouvelle adresse : Route des Moulières 10, 1242 Satigny.

**Créa Concept Sàrl, à Genève**, CHE-488.105.060 (FOSC du 13.02.2018, p. 0/4053785). Nouvelle adresse : Avenue De-Gallatin 4, 1203 Genève.

**EBENISTERIE DES VOLLANDES SARL, à Genève**, CHE-105.520.885 (FOSC du 12.06.2018, p. 0/4284675). La société est dissoute par suite de faillite prononcée par

jugement du Tribunal de première instance du 16.09.2019, avec effet à partir du 16.09.2019 à 14:28. Par conséquent, sa raison sociale devient : EBENISTERIE DES VOLLANDES SARL, en liquidation.

**Menuiserie Callau Hierro, à Genève**, CHE-200.998.168 (FOSC du 29.12.2014, p. 0/1905977). Nouvelle adresse : Rue de Chantepoulet 7, 1201 Genève.

**Menuiserie Richemont, S. Hama, à Genève**, CHE-474.974.894 (FOSC du 30.07.2019, p. 0/1004687488). Le titulaire a été déclaré en état de faillite par jugement du Tribunal de première instance du 10.10.2019, avec effet à partir du 10.10.2019 à 14:15.

## Radiations

**Agencement, Menuiserie, Ebénisterie, Hugues Chessex, à Satigny**, CHE-115.318.032 (FOSC du 19.12.2013, p. 0/7225832). L'inscription est radiée par suite de cessation de l'exploitation.

**cuisiformplus Sàrl, en liquidation, à Genève**, CHE-406.141.440 (FOSC du 15.07.2019, p. 0/1004676235). Aucune opposition n'ayant été formée, la société est radiée d'office conformément à l'art. 159 al. 5 let. a ORC.



## JURA

## Radiations

**Pascal Gerber, à Fontenais**, CHE-109.364.041, entreprise individuelle (No. FOSC 139 du 20.07.2001, p.5603). Raison radiée par suite de cessation d'activité.



## NEUCHATEL

## Mutations

**Fazio Bois Sàrl, à La Tène**, CHE-110.131.377 (FOSC du 19.12.2013, p. 0/7225830). La société est dissoute par suite de faillite prononcée par jugement du Tribunal régional du Littoral et du Val-de-Travers en date du 14.10.2019 à 11h50. Par conséquent sa raison sociale devient : Fazio Bois Sàrl en liquidation.

**Jean Claude S.A., à La Chaux-de-Fonds**, CHE-107.042.690 (FOSC du 01.06.2018, p. 0/4264881). La société est dissoute par décision de son assemblée générale du 25.09.2019. Sa liquidation est opérée sous la raison sociale : Jean Claude S.A. en liquidation. Pellaud Nathalie n'est plus membre du conseil d'administration; ses pouvoirs sont radiés. Liquidateur : Claude Jean-Yves, jusqu'ici président, désormais administrateur unique, lequel signe désormais individuellement. Les restrictions statutaires à la transmissibilité des actions sont levées de par la loi.

**Ligna Concept Sàrl, à Neuchâtel, CHE-101.756.756 (FOSC du 28.05.2019, p. 0/1004640168).** Nouvelle adresse: rue des Terreaux 9, c/o MAZARS SA, 2000 Neuchâtel.

### Radiations

**Alain Grandjean, à Val-de-Travers, CHE-107022.233 (FOSC du 19.12.2013, p. 0/7225830).** L'inscription est radiée par suite de cessation de l'exploitation.



VALAIS

### Nouvelles inscriptions

**Buchard Bois SA, à Martigny, CHE-216.741.327, Rue Ancienne Pointe 24, 1920 Martigny, société anonyme (Nouvelle inscription).** Date des statuts: 08.10.2019. But: étudier, entreprendre et réaliser toutes affaires en rapport avec l'exploitation d'une entreprise de menuiserie, scierie, charpente et de commerce de bois; la société peut octroyer des prêts aux actionnaires ou à des tiers (cf. statuts pour but complet). Capital-actions: CHF 100'000.-. Capital-actions libéré: CHF 100'000.-. Actions: 100 actions nominatives de CHF 1'000.- avec restriction de transmissibilité selon statuts. Faits qualifiés: Reprise de biens: la société a repris pour le prix de CHF 212'717.72 un stock de bois et isolation, un stock de marchandises de quincaillerie, des machines, des installations et de l'outillage. Organe de publication: FOSC. Communications aux actionnaires: par avis inséré dans la FOSC ou lettre recommandée ou courriel pour les convocations aux assemblées générales et par écrit ou courriel pour les autres communications. Personne(s) inscrite(s): Buchard, Alain Henri Fernand, de Leytron, à Martigny, président du conseil d'administration, avec signature collective à deux; Chappot, Romaine Marlène, de Leytron, à Leytron, membre et secrétaire du conseil d'administration, avec signature collective à deux avec le président ou Florent Buchard; Buchard, Sébastien Joseph, de Leytron, à Leytron, administrateur, avec signature collective à deux avec le président ou Florent Buchard; CEFIMA SA - Fiduciaire de Leytron (CHE-106.993.329), à Leytron, organe de révision; Buchard, Florent, de Leytron, à Sion, avec signature collective à deux.

**Chalets Claudet Sàrl, à Martigny, CHE-319.534.765, c/o Conforti SA, Rue des Planches 11, 1920 Martigny, société à responsabilité limitée (Nouvelle inscription).** Date des statuts: 30.08.2019. But: planification et construction d'immeubles, en particulier de chalets, de charpentes ou d'autres éléments de ce type, menuiserie ainsi que fourniture de services dans le domaine de la construction (cf. statuts pour but complet). Capital social: CHF 20'000.-. Obligations de fournir des presta-

tions accessoires, droits de préférence, de préemption ou d'emption: pour les détails, voir les statuts. Organe de publication: FOSC. Communications aux associés: par écrit ou courriel. Selon déclaration du 30.08.2019, il est renoncé à un contrôle restreint. Personne(s) inscrite(s): Claudet, Roland, citoyen français, à Chevenoz (FR), associé et président des gérants, avec signature individuelle, pour 200 parts sociales de CHF 100.00; Seppey, Jean Pierre, de Hérémenche, à Saillon, gérant, avec signature individuelle.

**Nicolas Bessard Menuiserie Sàrl, à Sembrancher, CHE-477.931.438, La Place 15, 1933 Sembrancher, société à responsabilité limitée (Nouvelle inscription).** Date des statuts: 23.09.2019. But: exploitation d'une entreprise de travail sur bois, ébénisterie, menuiserie, agencement intérieur, ainsi que toute activité convergente, en Suisse et à l'étranger; la société peut octroyer à ses associés directs ou indirects, ainsi qu'à ses filiales directes ou indirectes, contre rémunération ou non, des prêts ou autres financements et fournir, en couverture des engagements de telles autres sociétés, des sûretés de toutes sortes, y compris moyennant droits de nantissement ou transferts fiduciaires de propriété d'actifs de la société ou moyennant garanties de tous genres (cf. statuts pour but complet). Capital social: CHF 20'000.-. Obligations de fournir des prestations accessoires, droits de préférence, de préemption ou d'emption: pour les détails, voir les statuts. Organe de publication: FOSC. Communications aux associés: par écrit ou courriel. Selon déclaration du 23.09.2019, il est renoncé à un contrôle restreint. Personne(s) inscrite(s): Bessard, Nicolas, de Bagnes, à Sembrancher, associé et gérant, avec signature individuelle, pour 200 parts sociales de CHF 100.-.

### Mutations

**Chalets Authentiques Sàrl, à Collombey-Muraz, CHE-489.960.754, société à responsabilité limitée (No. FOSC 24 du 05.02.2019, Publ. 1004559239).** Modification des statuts: 18.09.2019. Nouveau siège: Monthey. Nouvelle adresse: c/o Etude de Me Laurent Métrailler, Rue de Venise 6, Case postale 1290, 1870 Monthey 1. Inscription ou modification de personne(s): Dumortier, Olivier, citoyen français, à Monthey, associé et gérant, avec signature individuelle, pour 100 parts sociales de CHF 200.- [précédemment: à Pomy].

**Clivaz SA Menuiserie, à Sion, CHE-101.309.914, société anonyme (No. FOSC 104 du 01.06.2007, p.15, Publ. 3955772).** Inscription ou modification de personne(s): Pont, Stéphane, de Anniviers, à Arbaz, administrateur, directeur, avec signature collective à deux [précédemment: de Saint-Luc, administrateur, sans droit de signature].

**Glasse & Fournier SA, à Nendaz, CHE-107018.527, société anonyme (No. FOSC 200 du 16.10.2017, Publ. 3812373).** Inscription ou modification de personne(s): Crettenand, Raphaël, de Isérables, à Nendaz, administrateur, avec signature collective à deux avec le président; Fournier, Michel, de Nendaz, à Nendaz, administrateur, avec signature collective à deux avec le président [précédemment: administrateur, avec signature collective à deux].

**Inter Mobil Agencements SA en liquidation, à Martigny, CHE-112.997.531, société anonyme (No. FOSC 132 du 11.07.2019, Publ. 1004673809).** Par décision du 01.10.2019 prononcée par le Tribunal de Martigny et St-Maurice, la liquidation de la faillite en la forme sommaire a été autorisée.

**Menuiserie des Marais SA, à Saint-Maurice, CHE-108.042.563, société anonyme (No. FOSC 115 du 18.06.2019, Publ. 1004654091).** Personne(s) et signature(s) radiée(s): Fiduciaire Follonier Gérard Sàrl (CH-626.4.012.391-0), à Sion, organe de révision.

**Portas - Entreprise spécialisée Portas - PM Menuiserie Sàrl, à Saint-Maurice, CHE-109.884.062, société à responsabilité limitée (No. FOSC 251 du 28.12.2009, p.29, Publ. 5417008).** Nouvelle raison sociale: Portas - Entreprise spécialisée Portas - PM Menuiserie Sàrl en liquidation. La société est dissoute par décision de l'assemblée générale du 26.09.2019. Adresse de liquidation: c/o Pascal Monnay, Rte des Emonets 34a, 1890 St-Maurice. Inscription ou modification de personne(s): Monnay, Pascal, de Vérossaz, à Saint-Maurice, associé et gérant, liquidateur, avec signature individuelle, pour 12 parts sociales de CHF 1'000.00 [précédemment: associé et gérant, avec signature individuelle].

### Radiations

**Nicolas Bessard Menuiserie, à Sembrancher, CHE-315.649.961, entreprise individuelle (No. FOSC 19 du 29.01.2019, Publ. 1004553661).** Radiation par suite de cessation d'activité sous cette forme juridique.



VAUD

### Nouvelles inscriptions

**Ebénisterie Bas'Art Bastian Gander, à Saint-Légier-La Chiésaz, Route de la Gare 8, 1806 St-Légier-La Chiésaz, CHE-400.227.020.** Nouvelle entreprise individuelle. Titulaire: Gander Bastian, de Lausanne, à Saint-Légier-La Chiésaz. But: exploitation d'une ébénisterie et menuiserie.

**Deva Intérieur Sàrl (Deva Intérieur GmbH) (Deva Intérieur Sagl) (Deva Intérieur Ltd liab. Co), à Bussigny, Chemin du Vallon 26, 1030 Bussigny, CHE-390.575.948.** Nouvelle société à responsabilité limitée. Statuts : 14 octobre 2019. But : tous travaux de menuiserie, notamment commerce et pose de cuisines, parquet, portes et fenêtres; décoration d'intérieur (pour but complet cf. statuts). Obligation de fournir des prestations accessoires, droits de préférence, de préemption ou d'emption : pour les détails, voir les statuts. Capital social: CHF 20'000. Associé-gérant avec signature individuelle : Deva Burim, du Kosovo, à Perroy, avec 200 parts de CHF 100. Organe de publication : Feuille officielle suisse du commerce. Communications aux associés : par lettre ou e-mail. Selon déclaration du 14 octobre 2019, la société n'est pas soumise à une révision ordinaire et renonce à une révision restreinte.

**Franck Monnier, à Le Chenit, Rue du Pont-des-Scies 15, 1348 Le Brassus, CHE-428.725.483.** Nouvelle entreprise individuelle. Titulaire : Monnier Franck, de France, aux Rousses (France). But : travaux de menuiserie et de charpente traditionnelle et moderne pour bâtiments et constructions navales; construction, transformation et aménagement intérieur et extérieur de bâtiments.

**Menuiserie V. Addor Sàrl, à Orbe, Chemin de l'Etraz 3, 1350 Orbe, CHE-300.312.518.** Nouvelle société à responsabilité limitée. Statuts : 19 septembre 2019. But : la société a pour but la réalisation de travaux de menuiserie, agencement et vitrerie (pour but complet cf. statuts). Obligation de fournir des prestations accessoires, droits de préférence, de préemption ou d'emption : pour les détails, voir les statuts. Capital social : CHF 20'000. Associé-gérant avec signature individuelle : Addor Vincent, de Sainte-Croix, à Orbe, avec 20 parts de CHF 1'000.-. Organe de publication : Feuille officielle suisse du commerce. Selon déclaration du 19 septembre 2019, la société n'est pas soumise à une révision ordinaire et renonce à une révision restreinte.

**Salvatore Terrizzi Cuisines, à Lausanne, Passage du Pécos 3, 1005 Lausanne, CHE-269.613.395.** Nouvelle entreprise individuelle. Titulaire : Terrizzi Salvatore, de et à Lausanne. But : vente, pose et agencement de cuisines.

**Terramantra. Meister, à Montreux, Route de la Fin du Craux 18, 1822 Chermex, CHE-286.970.117.** Nouvelle entreprise individuelle. Titulaire : Meister Niels, de Merishausen, à Montreux. But : toutes activités de menuiserie-ébénisterie.

**Williams CopaRenovations, à Trélex, Route de Saint-Cergue 40, 1270 Trélex, CHE-337.629.317.** Nouvelle entreprise individuelle. Titulaire : Williams Danny, du Royaume-Uni, à Trélex. But : rénovation des maisons et entretien de la propriété, se concentrant principalement sur la charpenterie et la menuiserie.

### Mutations

**APF Menuiserie SA, à Etoy, CHE-103.032.008 (FOSC du 20.10.2016, p. 0/3119121).** Statuts modifiés le 17 septembre 2019. Le capital-actions de CHF 100'000.- a été libéré ultérieurement à concurrence d'un montant de CHF 50'000.-.

**BM Cuisines Sàrl, à Renens (VD), CHE-205.235.215 (FOSC du 15.05.2018, p. 0/4229065).** Nouvelle adresse : Chemin de Broye 24, 1020 Renens VD.

**Deva Intérieur, à Bussigny, CHE-491.055.706 (FOSC du 07.06.2019, p. 0/1004647279).** Par décision du 28 mai 2019, la Présidente du Tribunal de l'arrondissement de La Côte a admis la requête en restitution de délai et annulé le prononcé de faillite du titulaire.

**ébénisterie Bas'Art Bastian Gander, à Saint-Légier-La Chiésaz, Route de la Gare 8, 1806 St-Légier-La Chiésaz, CHE-400.227.020.** Nouvelle entreprise individuelle. Titulaire : Gander Bastian, de Lausanne, à Saint-Légier-La Chiésaz. But : exploitation d'une ébénisterie et menuiserie.

**ECO Service Parquet Sàrl, à Ecublens (VD), CHE-378.593.036 (FOSC du 18.12.2017, p. 0/3938259).** Statuts modifiés le 25 septembre 2019. Siège transféré à Jouxten-Mézery. Nouvelle adresse : Chemin du Lussex 54, 1008 Jouxten-Mézery.

**Entreprise de menuiserie et charpente Mazzucco S.A., à Bex, CHE-106.617.872 (FOSC du 19.12.2013, p. 0/7225834).** L'administrateur Mazzucco Christian est nommé président. Nouveaux administrateurs avec signature collective à deux : Mazzucco Lionel, et Mazzucco Steve, tous deux de et à Bex.

**G. Meylan, à Froideville, CHE-106.976.816 (FOSC du 19.12.2013, p. 0/7225834).** Nouvelle adresse : Rue du Four 18, 1055 Froideville.

**KZ CHARPENTE RENOVATION Sàrl en liquidation, à Corcelles-près-Payerne, CHE-295.460.973 (FOSC du 20.06.2019, p. 0/1004656266).** La procédure de faillite, suspendue faute d'actif, a été clôturée le 19 septembre 2019.

**L'Art du Bois Sàrl, à Genolier, CHE-299.653.459 (FOSC du 15.09.2017, p. 0/3755313).** Par décision du Tribunal de l'arrondissement de la Côte du 7 octobre 2019, la société a été déclarée en faillite par défaut des parties avec effet à partir du 7 octobre 2019, à 11h30. La raison de commerce devient : L'Art du Bois Sàrl en liquidation.

**MENUISERIE FORESTIER Sàrl, à Montanair, CHE-115.047.123 (FOSC du 20.07.2017, p. 0/3657355).** Les 5 parts de CHF 1'000.- de Forestier Jean-Marc, qui n'est plus associé-gérant et dont la signature est radiée, sont cédées à Forestier Andrée, de Montanair, à Yvonand, nouvelle associée avec 5 parts de CHF 1'000.-, sans signature. L'associé-gérant Forestier Alexandre, qui n'est plus secrétaire, est élu président. Signature individuelle est conférée à Forestier Grin Emily, de Montanair, à Champagne, gérante.

**PAKSEL Sàrl, précédemment à Versoix, CHE-448.282.974 (FOSC du 18.02.2019, p. 0/1004569287).** Siège transféré à Mies. Nouvelle adresse : Route Suisse 9, 1295 Mies. Statuts modifiés le 30 septembre 2019. Nouvelles communications aux associés : par écrit (courrier simple ou courriel).

### Radiations

**AMD Agencement Sàrl en liquidation, à Valeyres-sous-Montagny, CHE-101.473.904 (FOSC du 19.07.2019, p. 0/1004680332).** Aucune opposition motivée n'ayant été présentée, la société est radiée d'office, conformément à l'art. 159, al. 5, let. a ORC.

**Dufour Sébastien, à Cossonay, CHE-105.262.246 (FOSC du 16.10.2017, p. 0/3812217).** L'entreprise individuelle est radiée par suite de cessation d'activité.

**Georges Jaggi, à Montreux, CHE-106.869.190 (FOSC du 19.12.2013, p. 0/7225834).** L'entreprise individuelle est radiée par suite de cessation d'activité.

**Louis-Samuel Ramelet, à Morges, CHE-173.824.055 (FOSC du 10.08.2018, p. 0/4409419).** L'entreprise individuelle est radiée par suite de cessation d'activité.

**Menuisier-Charpentier, Serge Anken, à Sainte-Croix, CHE-114.423.471 (FOSC du 19.12.2013, p. 0/7225834).** L'entreprise individuelle est radiée par suite de cessation d'activité.



Construire pour l'Homme  
et l'environnement:  
des solutions pour la construction durable  
de Schweizer.



Façades  
Bois/métal  
Parois pliantes et coulissantes  
Boîtes aux lettres et à colis  
Systèmes solaires

Ernst Schweizer AG, 1024 Ecublens, [www.ernstschweizer.ch](http://www.ernstschweizer.ch)



Notre société Ebénisterie Savoretti SA à Tolochenaz, Lausanne et Puidoux est active dans le domaine de la menuiserie et de l'agencement. Pour notre département technique de Tolochenaz, nous cherchons, un :

## Calculateur – technicien 100%

Votre mission sera de calculer et établir les devis et soumissions afin d'assurer notre compétitivité sur le marché. Vous rechercherez des solutions techniques innovantes afin d'assurer un haut niveau de qualité et de finition. Vous avez le sens du détail et possédez toutes les compétences requises pour le poste. Vous avez de l'entregent et avez le sens de l'équipe, vous êtes de caractère dynamique et responsable, alors rejoignez-nous.

### Compétences requises :

- CFC d'ébéniste ou menuisier avec diplôme de technicien bois ES ou brevet de contremaître
- Expérience dans un poste similaire d'au moins 5 ans
- Maîtrise MS Office et Autocad, connaissance de Triviso un atout
- Autonome, rigoureux

### Tâches :

- Calcul et établissement des soumissions et devis (80 % du poste)
- Contact avec les fournisseurs pour des demandes d'offres et des commandes
- Prise des mesures
- Etablissement des plans de production
- Rendez-vous et suivi de chantier

### Votre environnement :

- Un emploi de durée fixe et sur le long terme
- Une équipe dynamique
- Un travail varié

Envoyez votre dossier à : **Ebénisterie Savoretti SA**  
Route de la Gare 2 | 1131 Tolochenaz | 021 801 68 40  
ou par courriel à : [pascal.fazan@savoretti.ch](mailto:pascal.fazan@savoretti.ch)



**Cet espace aurait pu être le vôtre !**

Soutenez l'Industriel du Bois par la publication d'annonces.

Nous sommes à votre disposition pour toutes informations :

**[IDB@frecem.ch](mailto:IDB@frecem.ch)**

**021 657 04 17**

nous avons tout pour **mettre**  
**en lumière** votre message



**media f** sa

Régie publicitaire et imprimeries  
réunies sous le même toit  
[media-f.ch](http://media-f.ch)

Fribourg | Bulle | Estavayer-le-Lac | Montreux | Payerne



DANS LE NUMÉRO  
DE DÉCEMBRE 2019

## COLLABORATION BFH / AVEMEC POUR DES ESSAIS SISMIQUES EN CONSTRUCTION BOIS

### IMPRESSUM

**FRECEM:**  
Chemin de Budron H6  
1052 Le Mont-s/Lausanne  
T 021 652 15 53  
F 021 652 15 65  
info@frecem.ch  
www.frecem.ch

Editeur: Secrétariat de la FRECEM

Directeur FRECEM: Daniel Borno

Rédactrice en chef:  
Nathalie Bocherens | T 021 657 04 17

Comptabilité:  
Sandra Gobalet | T 021 657 04 15

Directeur tech. et form.: Emmanuel Chassot

Responsable form. initiale: Michaël Martins

Chargée de comm. et mktg.: Christine Platti

Assistante de direction: Nikolina Hrgota

Collaboratrice administrative: Jennifer Drieu

Apprentie: Léane Hauser

Tirage: 1850 exemplaires | 12 fois par an

Imprimerie: www.glassonprint.ch

Concept: www.moserdesign.ch

Abonnement annuel: CHF 60.- + TVA 2,5%  
Etranger: CHF 70.-

Disposition pour abonnement: Si aucune résiliation écrite n'est transmise au service clientèle de la maison d'édition au plus tard 30 jours avant la fin de l'abonnement annuel, ce dernier se prolonge automatiquement d'une année. Le non-paiement de la facture n'a pas valeur de résiliation.

### PUBLICITÉ



## Technique d'étanchéité

*Les joints HEBGO ont le bon profil*

Votre partenaire pour l'aménagement du bâtiment

[www.hebgo.ch/fr/joints](http://www.hebgo.ch/fr/joints)

Technique d'étanchéité

Nous vous conseillons

Technique de consoles

personnellement.

Versions spéciales

Vente par le détaillant



Industriestrasse 62 | CH-4657 Dulliken  
T +41 62 295 54 34 | [www.hebgo.ch](http://www.hebgo.ch) | [verkauf@hebgo.ch](mailto:verkauf@hebgo.ch)





**BERNARD BOURQUIN SA**  
BOIS-PANNEAUX

32, ch. Adrien-Stoessel  
CH-1217 MEYRIN  
E-MAIL: info@bourquinbois.ch

TÉL. +41 22 782 25 00  
FAX +41 22 782 25 92

**DES BOIS DE QUALITÉ PROPOSÉS PAR UNE ÉQUIPE COMPÉTENTE**



**IDB**  
L'INDUSTRIEL DU BOIS

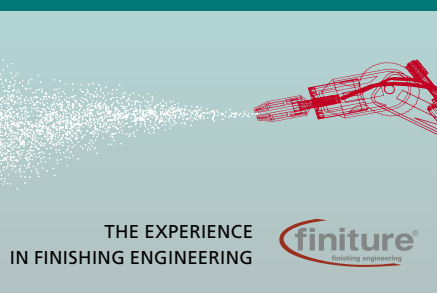
**L'IDB SE NUMÉRISE !**  
DÈS AUJOURD'HUI VOS ANNONCES  
SONT ÉGALEMENT EN LIGNE

POUR TOUTES INFORMATIONS: IDB@FRECEM.CH

**H. Strausak SA • Centres d'usinage et machines à bois**  
CH-2554 Meinisberg/Bienne • Tél. 032 377 22 22 • Fax 032 377 23 11  
info@strausak-ag.ch • www.strausak-ag.ch

## LIGNES DE PEINTURE

### LA FINITION DE SURFACE PROFESSIONNELLE



Des solutions sur mesure pour le travail du bois.

- Large choix de machines de qualité et d'occasions en bon état.
- Conseil compétent avant et après achat.
- Service: entretien, dépannage et maintenance du parc machines.
- Possibilités de financements personnalisées.

Plus d'informations sur: [www.strausak-ag.ch](http://www.strausak-ag.ch)

**STRAUSAK**

**isotosi**

MARCHAND SPÉCIALISÉ POUR TOITURES,  
FAÇADES ET TERRASSES

Conseil et service personnalisé ✓

[WWW.ISOTOSI.CH](http://WWW.ISOTOSI.CH)

ISOTOSI SA RUE DU MANÈGE 3 TÉL. +41 27 452 22 00  
ILE FALCON CH-3960 SIERRE FAX +41 27 452 22 01

**LIGNO<sup>®</sup>**  
Acoustique  
light (nature)

Les panneaux en bois véritable avec profil de lames à différentes largeurs.

[www.lignotrend.ch/  
acoustique-light](http://www.lignotrend.ch/acoustique-light)



## TRAVAILLER LE BOIS EN SECURITE ET EFFICACEMENT



Scie circulaire à table



Scie à ruban d'atelier



Scie circulaire à panneaux



Scie circulaire à onglet



Dégauchisseuse



Toupie



Plus de 250 accidents ont lieu chaque année dans les menuiseries-ébénisteries lors de l'utilisation de machines stationnaires. Ces deux nouveaux supports, ainsi que les conseils de vos responsables sécurité en entreprise, vous permettent de travailler le bois en sécurité et efficacement !

