



REPORTAGE

COMPTE-RENDU DE LA JOURNÉE D'ASSEMBLÉES FRECEM, GRC ET CEDOTEC

Nous construisons votre ponceuse - pour toute application, toute taille d'entreprises et tout matériau.



 @kundig_sanders



en savoir plus
kundig.fr

Calibrage, ponçage fin, ponçage de placages ou de vernis, ponçage des chants, profilage, brut de sciage ou brossé. Qu'il s'agisse de ponceuses polyvalentes pour les menuisiers et les entreprises d'aménagement intérieur ou de solutions spécialisées pour des applications industrielles ou pour le traitement de matériaux spéciaux, chez **KUNDIG**, nous vous proposons des ponceuses de surfaces et de chants pour presque toute opération et sommes sûrs d'avoir la solution adaptée à vos besoins.

KUNDIG

KUNDIG AG
CH-8620 Wetzikon

t 043 477 30 01
f 043 477 30 09

www.kundig.com
info@kundig.com

ON NE SAIT JAMAIS DE QUOI DEMAIN SERA FAIT



Si nous n'avons pas encore eu l'occasion de nous rencontrer et/ou de nous présenter de vive-voix, voici quelques lignes qui vous donneront un petit aperçu de la personne que je suis...

J'ai grandi à Cheseaux-sur-Lausanne et ai effectué la totalité de mon cursus scolaire dans le Gros de Vaud. Dotée de bonnes capacités d'apprentissage, j'ai opté par la suite pour la voie gymnasiale (option philosophie-psychologie), sans trop savoir ce que me réservait l'avenir, et ce qui m'était destiné. Le temps file à toute allure et, sans que je m'en aperçoive, j'arrivais déjà au terme de ma maturité gymnasiale. Il fallait donc que je prenne une décision! Cette tâche s'avéra compliquée pour moi. En effet, je me suis toujours intéressée à beaucoup de choses et cela sans devoir faire d'efforts. J'ai aimé la biologie, la chimie et la physique, mais mes talents de mathématicienne étant pour le moins inexistantes, je savais déjà que la voie scientifique n'était pas la bonne à suivre...

Pour ce qui est du reste: j'étais divisée entre mon attrait pour la philosophie et la psychologie, la littérature, le droit, le monde social et la pédagogie. A 16 ans, j'avais beaucoup de peine à me projeter et à imaginer ce qui serait pour moi un métier de rêve. J'ai pris le pari d'entamer une formation à la Haute Ecole Pédagogique de Lausanne, où je me suis vite aperçue que le monde scolaire n'était plus de mon âge et qu'il me fallait tourner la page.

Mais si ce n'était pas enseignante, alors qu'est-ce que ce serait? Quelque peu lassée par les bancs d'école et ressentant l'envie de me lancer dans la vie professionnelle, j'ai pris la décision d'entreprendre un CFC d'employée de commerce, grâce auquel un large champ de possibilités de perfectionnement s'offrirait à moi par la suite. J'ai découvert un attrait pour l'économie et la comptabilité que je ne me connaissais pas avant. Et voilà encore une nouvelle branche qui réveillait mon intérêt! C'est à la Fondation Perceval que j'ai effectué mon apprentissage, fondation qui prend en charge des personnes en situation de handicap de tout âge. Cette expérience m'a beaucoup plu car elle correspondait également à cette partie de moi qui souhaite apporter son aide à autrui. J'y ai développé de bonnes compétences métier qui m'ont permis de rester quelques mois supplémentaires à la suite de mon CFC. Puis, il a fallu entreprendre des recherches d'emploi. En feuilletant les annonces, j'ai plusieurs fois visionné l'annonce du poste de secrétaire de direction de la FRECEM. Je l'avoue, le milieu du bois m'était totalement inconnu. Malgré cela, j'ai toujours reconnu l'importance de ces métiers dans notre société. Si vous connaissez le monde des jeunesses campagnardes, vous serez peut-être de mon avis quand je dis être toujours impressionnée par la plupart des constructions en bois que sont capables de mettre en place certaines de ces sociétés! Je laisse les experts en débattre... Toujours est-il, comme mentionné plus haut, j'ai le grand avantage de m'intéresser à presque tout ce que je ne connais pas encore. J'ai donc tenté ma chance et

ai obtenu non seulement mon tout premier entretien professionnel, mais qui plus est par visioconférence!

Si vous lisez ce texte aujourd'hui, c'est que le choix final s'est porté sur moi et que j'ai intégré la FRECEM depuis le 1^{er} juin 2020. Quel plaisir de rejoindre M. Bornoz et son équipe de collaboratrices et collaborateurs. Toutes et tous m'ont réservé un accueil amical et chaleureux et je les en remercie encore aujourd'hui. Je suis prête à m'investir pleinement dans mes tâches et à contribuer à ma façon au bon développement de la FRECEM. Pour ce faire, je compte mettre à profit un certain nombre d'aptitudes professionnelles telles que la hiérarchisation des priorités et l'organisation du temps de travail. Ces qualités, je les dois à mes années de gymnase et de CFC durant lesquelles j'ai fait preuve d'autonomie, de rigueur et d'assiduité, tout en conservant une part de souplesse et d'adaptabilité, indispensables dans un monde où le quotidien est tout sauf constant et linéaire!

Je ne sais toujours pas de quoi demain sera fait, mais une chose est sûre, je suis certaine qu'aujourd'hui, ma place est à la FRECEM.

Au plaisir de vous rencontrer, que ce soit par téléphone, email, visioconférence ou, si cela s'avère toujours possible dans quelques temps, en face à face...

Claire Vulliamy
Secrétaire Direction

SÉANCES FRECEM

L'évolution rapide de la situation en lien avec la lutte contre le Coronavirus (COVID-19) peut engendrer des changements dans le calendrier ci-dessous.
En cas de question, n'hésitez pas à consulter www.frecem.ch ou à contacter le secrétariat FRECEM.

DU 16 SEPTEMBRE AU 15 OCTOBRE 2020

17.09	Assemblée générale FMB	Genève	Directeur FRECEM
17.09	Séance projet nouveau bâtiment Cedotec	Siège de la FRECEM	Directeur FRECEM
23.09	Séance FPS CH	Siège de la FRECEM	Directeur formation
23.09	Séance CEXP CFC ME-EB	Cugy	Responsable formation initiale
24.09	Assemblée générale CIFIC	Paudex	Directeur FRECEM
24.09	Séance présidents FPS ME	Berne	Directeur formation
24.09	Séance clôture et début PQ AFP CH	Berne	Responsable formation initiale
24-27.09	National Team sélection candidats Championnat du monde CH	Berne	Responsable formation initiale
25.09	Comité CPP-SOR	Valais	Directeur FRECEM
25.09	Fondation RESOR	Valais	Directeur FRECEM et rédactrice en chef IDB
29.09	Séance présidents GRC	Aigle	Directeur formation
6.10	Séance présidents et vice-président GRC	Siège de la FRECEM	Directeur formation
6.10	Commission de gestion FRECEM	Siège de la FRECEM	Président, directeur FRECEM, rédactrice en chef IDB
12-17.10	Championnat suisse CH	Sion	Responsable formation initiale
14.10	Assemblée générale gGmb	A définir	Directeur FRECEM
14.10	Comité GRC	Cugy	Directeur formation

DU 16 OCTOBRE AU 15 NOVEMBRE 2020

21.10	Formation 2030 groupe projet : Flex2B: groupe de pilotage	Berne	Responsable formation initiale
22.10	Séance FFF	Gampelen	Directeur FRECEM
26.10	Séance CAQ-QSK ME	Berne	Directeur formation
26.10	Séance GRAM	Paudex	Directeur FRECEM
28.10	Comité de gestion SETRABOIS	Tolochenaz	Directeur formation
28.10	Assemblée des délégués USAM	Fribourg	Président, directeur FRECEM, rédactrice en chef IDB
29.10	3 ^e journée nationale d'observation suisse de la formation professionnelle OBS IFFP	Berne	Responsable formation initiale
3.11	Comité GRC	Genève, à définir	Directeur formation
3.11	Séance D&Q AFP et CFC ME-EB	Olten	Responsable formation initiale
4.11	Congrès Synergy-Schweiz	Berne	Directeur FRECEM
5.11	Séance conseil d'administration	A définir	Directeur FRECEM
5-8.11	Championnat Suisse ME-EB	Lucerne	Responsable formation initiale
6.11	Conférence MSST	Bienne	Directeur formation
7.11	Séance de test TPF	Bulle	Responsable formation initiale
7.11	Assemblée générale GEB	Delémont	Responsable formation initiale
6.11	Conférence « Formation sur le radon pour les professionnels du bâtiment »	Berne	Directeur formation
6.11	Assemblée générale AFMBB	Glâne, à définir	Directeur formation
10.11	Séance CAQ ME	Siège de la FRECEM	Directeur formation
13-14.11	Portes ouvertes EPAI	Fribourg	Directeur formation

Président FRECEM
Président GRC
Directeur FRECEM
Rédactrice en Chef IDB
Directeur formation, responsable SETRABOIS, GRC, PROKALK
Responsable formation initiale

Pascal SCHWAB
Jean-François DISERENS
Daniel BORNOZ
Nathalie BOCHERENS
Emmanuel CHASSOT
Michaël MARTINS

Prêles
Dompiere
Le Mont-sur-Lausanne
Le Mont-sur-Lausanne
Le Mont-sur-Lausanne
Le Mont-sur-Lausanne

DANS CE NUMÉRO D'OCTOBRE 2020



↪ p. 07

← p. 22

↪ p. 34



EDITORIAL
03 On ne sait jamais de quoi demain sera fait

AGENDA
04 Séances FRECEM

05 **SOMMAIRE**

REPORTAGE
07 Compte-rendu de la journée d'assemblées
FRECEM, GRC et CEDOTEC
34 Développement des matériaux
à propriétés conférées: et le bois?

PORTES ET FENÊTRES
18 Une porte ouverte sur l'histoire
22 Séminaire Focus sur la fenêtre

INFORMATIONS
28 Evolution des besoins des clients
induite par la numérisation

LIGNUM
32 Prise de position relative à l'ordonnance
sur le commerce de bois
45 Apéros-bois 2020 de Lignum

FORMATION
38 Un cours spécialisé protection incendie
pour les romands
46 Agenda du perfectionnement professionnel
supérieur CH 2020
47 Agenda du perfectionnement professionnel
supérieur ME 2020

CEDOTEC
42 Casiers d'entreprises du CEDOTEC

48 **BONNES ADRESSES**
55 **AVIS OFFICIELS**
58 **IMPRESSUM**

Illustration de la couverture :

Hall d'entrée du Novotel Lausanne à Bussigny,
lieu de la journée d'assemblées FRECEM, GRC et CEDOTEC 2020

Auteur :

Novotel Lausanne Bussigny, ©Copyright Accor SA, <https://all.accor.com>

NATURFASER

PUR CARACTÈRE
DE MATÉRIAU

Le HPL d'Argolite constitue la solution idéale pour un aménagement de cuisine sur mesure. Libre à vous d'associer à votre guise les décors, les structures de surface avec ou sans qualité anti-traces de doigts et certaines fonctions comme magnétique ou descriptive. Surface robuste, durable et antibactérienne certifiée Sanitized® est aussi résistant aux produits chimiques.

Distinguez-vous avec le HPL d'Argolite – le seul producteur suisse de HPL.

L'UNION DE L'ESTHÉTIQUE ET
DE LA FONCTIONNALITÉ

FABRIQUÉ EN SUISSE

SURFACE ANTI-BACTÉRIENNE
CERTIFIÉE SANITIZED®

Argolite

Argolite AG | HPL-Werk | argolite.ch

NATURFASER
910 RM

NATURFASER
910 AM

COMPTE-RENDU DE LA JOURNÉE D'ASSEMBLÉES FRECEM, GRC ET CEDOTEC

Texte et photos : Nathalie Bocherens, FRECEM

La traditionnelle journée d'assemblées FRECEM, GRC et CEDOTEC s'est déroulée le 28 août dernier au Novotel de Bussigny (VD). Malgré la pandémie, elle a pu accueillir plus de 200 membres, délégués, sponsors et invités présents pour partager une matinée d'échanges conviviale.



← Professionnels du bois réunis pour la journée du 28 août 2020

Prévue initialement le 15 mai et reportée au 28 août en raison du COVID-19, la journée d'assemblées a eu lieu cette année dans le cadre accueillant et familial du Novotel de Bussigny. Le temps maussade et les mesures sanitaires n'ont pas découragé les 211 invités venus s'informer des activités de leurs associations et débattre des sujets d'actualité du secteur bois. Durant la matinée, les assemblées GRC, FRECEM et CEDOTEC se sont succédé à un rythme soutenu. Pendant celles-ci, une animation était projetée pour remercier les sponsors de la matinée et marquer visuellement les 100 ans de la revue IDB L'INDUSTRIEL DU BOIS. Dès midi, un court apéritif puis un repas convivial ont été offerts à l'ensemble des participants, pour poursuivre leurs échanges et discussions de manière récréative.

Assemblée générale GRC

La matinée a débuté par l'assemblée générale du GRC, présidée par Jean-François

Diserens. Dans son discours, il a proposé une intéressante réflexion sur la pandémie et ses conséquences. Expliquant que les entreprises de charpente avaient profité d'une année 2019 particulièrement positive pour leurs activités, il est revenu sur le brusque arrêt de l'économie engendré par le coronavirus. Si la charpente a été moins impactée que d'autres filières de l'économie, il est néanmoins nécessaire pour les entrepreneurs d'anticiper ce type de situation de crise et de constituer des réserves financières suffisantes, sans compter sur l'aide publique pour assurer la pérennité de leur entreprise. Jean-François Diserens a également rappelé la mise en place de la formation CFC en quatre ans et de la formation AFP sur deux ans, qui a nécessité des longues discussions. Malgré les décennies nécessaires au changement de ces formations, il a estimé que les charpentiers romands devaient être fiers de ces évolutions utiles pour l'avenir de leur profession.

Passant la parole à Jean-René Roh, membre de la Commission de pilotage pour la formation professionnelle initiale charpentier, ce dernier a présenté les points suivants :

- Pour la formation de Praticien sur bois AFP, en 2019, 11 candidats se sont présentés aux examens, qui ont tous obtenu leur diplôme. Des cours pour former des experts spécifiques à la formation AFP ont été organisés en novembre dernier. Pour la session 2020, les candidats se sont formés au sein de l'Ecole de la construction à Tolochenaz. En raison du COVID-19, le canton de Vaud a pris la décision de ne pas faire d'examen pratique. De ce fait, les notes de semestre ont été prises en compte pour la théorie, tandis que la pratique a été évaluée par les entreprises formatrices.
- Concernant le CFC charpentier, la 2^e session d'examen sous le règlement en quatre ans s'est bien déroulée dans tous les cantons. Un groupe de travail romand a collaboré avec les membres alémaniques d'Holzbau Schweiz dans chaque domaine de qualification. Un sondage national a été envoyé en fin d'année passée en vue de la révision quinquennale, dont les résultats seront analysés en mars 2021. La digitalisation de la formation initiale se concrétise (travail sur ordinateur et e-book) et l'enseignement de la CAO se développe dans les différents cantons. A noter encore que pour la session 2020 du

CFC charpentier, il n'y a pas eu d'examen théorique et les notes de semestre ont été prises en compte pour l'évaluation. La pratique a pu être effectuée dans tous les cantons, excepté Vaud pour des raisons épidémiologiques.

- Dans le cadre des concours, Rafael Bieler a remporté la médaille d'argent au WorldSkills à Kazan pour la Suisse. Les championnats romands prévus en avril 2020 à Genève ont malheureusement dû être annulés, tout comme les championnats européens de septembre à Klagenfurt. Deux romands restent à ce jour en lice pour les championnats du monde à Shanghai en 2021: Nathan Francey et Elias Gogniat. Enfin, en octobre, Sion accueillera le Championnat suisse des charpentiers.

Puis, Joël Morerod, Délégué de la Commission centrale suisse et Membre de la Commission nationale, a communiqué son rapport sur la formation professionnelle supérieure charpentier.

- Pour la formation de Chef d'équipe charpentier, 31 candidats se sont présentés aux examens en janvier 2020, sur lesquels 26 élèves ont obtenu leur diplôme. S'agissant de la dernière classe selon le règlement échu, il a été décidé de permettre aux personnes en échec de repasser leur examen final en août 2020. Une classe sera spécialement ouverte cet automne pour tous les diplômés Chef d'équipe souhaitant suivre les cours de contremaître, qui seront soumis au nouveau règlement.
- 42 prétendants au Brevet fédéral de Contremaître se sont présentés aux examens en 2019. 32 ont obtenu leur diplôme avec succès. 8 ont choisis de participer aux cours passerelle en vue de suivre la formation de maîtrise.
- La filière romande de formation supérieure reste en plein chamboulement avec l'implémentation des nouveaux règlements d'examens. Pour assurer les nouveaux cursus de Chef d'équipe et de Contremaître, une commission FRECEM a été constituée, afin d'accompagner l'Ecole de la construction dans cette réforme. Les critères évaluateurs des cours sont à l'étude. Les premiers examens de Chef d'équipe sont prévus en août 2022, respectivement octobre 2022 pour les contremaîtres.

L'assemblée GRC a été également marquée par la démission de son Président, Jean-François Diserens. Il a prononcé à cette occasion le discours suivant, qui est retransmis dans son intégralité :

→ Discours du Président Jean-François Diserens lors de l'assemblée GRC

↘ Informations sur la formation initiale charpentier de Jean-René Roh

↓ Rapport de Joël Morerod sur la formation supérieure charpentier

Mesdames, Messieurs, Chers Collègues,

L'an 2000 est l'année durant laquelle j'ai intégré le Comité GRC. C'était déjà pour moi gratifiant de pouvoir siéger au sein de ce comité, mais jamais je n'imaginai reprendre un jour sa présidence.

Sur proposition de mon prédécesseur Jean Marc Volery, c'est en mai 2008, lors de l'assemblée générale qui se déroulait à Vuissens dans une enclave fribourgeoise que j'ai eu l'honneur de prendre la présidence du GRC. 20 ans de comité dont 12 à la présidence, c'est beaucoup de travail, de présence et de satisfaction, surtout lorsque l'on peut mettre en place et faire aboutir certains projets. Pour ma part, le cap des 55 ans va prochainement sonner et je pense que c'est le moment de passer le témoin et de me consacrer à d'autres occupations et surtout à ma famille et à mes petits-enfants.

Le GRC, c'est aussi de belles rencontres, un plaisir de collaborer avec mes collègues du Comité et surtout les employées et employés de la FRECEM. Mais c'est aussi la découverte d'endroits en Suisse romande où je n'aurais peut-être jamais eu l'occasion d'aller.

Le canton de Fribourg :

- Sa fonderie de Cloches à Treyvaux
- Son célèbre Chalet de Bataille

Le canton de Genève :

- Son stade des Charmilles
- Le Domaine de Châteaueux et son célèbre cuisinier Philippe Chevrier

Le canton du Jura :

- Le château de Pleujouse et son restaurant
- Le sabotier et la friture de carpes à Cornol

Le canton de Neuchâtel :

- La Grande Sagneule et son coup du piquet
- Les Moulins souterrains du col des Roches, Les Brenets et le Saut du Doubs

Le canton du Valais :

- Son célèbre fort de Champex-Lac
- L'incontournable Foire du Valais à Martigny

Le canton de Vaud :

- Sa célèbre école hôtelière à Epalinges
- La Cave et le domaine Cruchon à Echichens

Que de belles découvertes et de bons moments partagés avec des gens merveilleux.



→ Remerciements de Pascal Schwab à Jean-François Diserens à l'occasion de son départ

Je souhaite aux personnes qui reprendront le témoin autant de plaisir et d'énergie que j'en ai eu durant ces 20 ans à faire avancer le GRC et la FRECEM.

Je désire encore remercier toutes les personnes œuvrant à la FRECEM que j'ai côtoyées durant ces 20 ans pour leur professionnalisme, leur dévouement, leur disponibilité et parfois leur patience. Cette expérience restera pour moi très intéressante et surtout très enrichissante. Merci à vous tous de m'avoir supporté aussi longtemps.

Suite à cette démission, une modification du règlement du groupement a été présentée et approuvée, afin d'offrir la possibilité d'une co-présidence. Joël Morerod et Jean-René Roh ont été élus Co-Présidents GRC par applaudissements des membres présents. Pour les remplacer au sein du Comité GRC, deux nouveaux membres seront prochainement élus. A noter également qu'au sein du Comité, Michel Wäfler a été nommé représentant du Jura et Francis Jeannerat Vice-Président.

Dans le cadre des divers, Philippe Volet a demandé quelle était la position du GRC concernant la révision de l'Ordonnance sur les travaux de construction OTConst et les actions entreprises. J.-F. Diserens lui a indiqué que le sujet avait été traité dans le cadre du Comité directeur FRECEM. Un rapport, ainsi qu'un courrier, seront envoyés prochainement. Laurent Volet a également pris la parole, afin de remercier J.-F. Diserens pour ses années de travail et d'investissement. Il est revenu sur l'augmentation des nouvelles primes SUVA, souhaitant une prise de position du GRC et une discussion avec les partenaires sociaux dans le cadre de la convention collective. Pascal Schwab, Président FRECEM, a amené quelques précisions concernant le calcul des primes et le système des classes. Prenant note de la demande émise concernant la CCT-SOR, il a invité les professionnels à lui transmettre des propositions concrètes.



↙ Intervention de Philippe Volet concernant l'ordonnance sur la construction

↘ Question de Laurent Volet au sujet des primes Suva



PUBLICITÉ



Galvoboard® Glass is fun

Laissez-vous surprendre par la polyvalence du nouveau revêtement mural en verre magnétique et personnalisable Galvoboard®

Disponible sur mesure!

GALVOLUX SA - 6934 Bioggio (CH)
T. 091 610 55 11 - www.galvolux.com

GALVOLUX®

Technique du verre et du miroir



QUALITÉ
ET GARANTIE
DEPUIS 1900

Assemblée des délégués FRECEM

La 101^e assemblée des délégués FRECEM s'est ouverte sur les salutations de Michel Ducommun, Président du Groupe Bois, qui s'est félicité du nombre de participants présents, dont de nombreux nouveaux diplômés et hôtes de marque. Il a également rappelé les nombreux avantages du bois dans le secteur de la construction, notamment en matière de durabilité.

Puis, Pascal Schwab a présenté dans son rapport présidentiel les principales activités 2019 de la FRECEM.

Outre les activités annuelles habituelles et variées du Comité directeur et de la Commission de gestion, la FRECEM a intensifié ses relations de la fédération avec les associations LIGNUM, CEDOTEC, VSSM et HOLZBAU SCHWEIZ.

Elle a été particulièrement occupée par la réforme de la formation supérieure. Pour les charpentiers, la révision de l'ordonnance de formation supérieure suit son cours. La principale nouveauté est que le Secrétariat d'Etat à la formation, la recherche et l'innovation SEFRI a accepté que la formation de Chef d'équipe charpentier soit reconnue au niveau fédéral. Les futurs Chefs d'équipes obtiendront ainsi un Brevet fédéral. Il en sera de même pour les futurs Contremaîtres, tandis que les Maîtres charpentier recevront un Diplôme fédéral. La partie opérationnelle en lien avec ce changement de titre est en cours. Toujours concernant la formation, le Comité directeur FRECEM a décidé à l'unanimité de participer au projet de numérisation de la formation de charpentier appelé KONVINK. Le Comité reste convaincu qu'il s'agit d'un pas important vers l'avenir, bien qu'il nécessite des investissements conséquents. La période de confinement a, de fait, prouvé l'utilité des moyens d'enseignement numérisés.



↑ Début de l'assemblée des délégués FRECEM

La réforme de la formation supérieure en menuiserie étant achevée, l'heure est aux premières adaptations après expérience et la Commission d'assurance qualité romande CAQ est particulièrement pro-active dans ce domaine.

Au niveau politique, Pascal Schwab a rappelé que Constructionromande avait pour but de renforcer la présence des romands au niveau fédéral et au sein de Constructionsuisse. Le but est que Constructionromande et Constructionsuisse puissent parler d'une seule voix, pour défendre au mieux les intérêts des métiers du bois et plus globalement du secteur de la construction.

La CCT-SOR et la CCRA-SOR nécessitent d'intenses négociations avec le Secrétariat d'Etat à l'économie SECO. Quelques aménagements ont été faits à fin 2019, mais la différence de préoccupations entre le monde juridique et les partenaires sociaux compliquent les échanges.



↑ Discours présidentiel de Pascal Schwab



←← Mot de bienvenue de Michel Ducommun, Président du Groupe Bois

← Allocution d'Olivier François, Conseiller aux Etats Vaud

Le calculateur des peines conventionnelles a été créé pour assurer une uniformité de traitement sur l'ensemble de la Suisse romande. Il demandera encore quelques menus ajustements dans le courant de cette année. Autre point en cours : les cartes professionnelles, qui ont pour but d'aider les contrôleurs de chantier dans leur travail. Des groupes de travail avec Carte-Pro et avec SIAC-ISAB ont été décidés fin 2019 et mettront en place les processus nécessaires à l'avancée de ce projet important.

La fondation RESOR pour la retraite anticipée se porte bien. L'augmentation du nombre de rentiers a toutefois obligé les gestionnaires à remonter les taux à 2.0% (1% employeurs, 1% employés) dès 2020. La fondation est attentive aux évolutions et anticipe au mieux les tendances futures.

Pascal Schwab a, par la suite, passé la parole à Olivier Français, Conseiller aux Etats pour le canton de Vaud. Dans son discours, ce dernier est revenu sur l'importance des associations telles que la FRECEM et son rôle durant la période actuelle pour soutenir les entreprises devant cohabiter dans leurs activités avec les restrictions et normes sanitaires. Il a rappelé la nécessité pour les associations de transmettre les difficultés du terrain aux élus, ceci afin d'assurer une discussion au niveau politique et de limiter les éventuels excès juridiques. Enfin, il est revenu sur les points positifs de la numérisation dans la formation, tout en rappelant l'importance du lien social et des échanges face à face.

La présentation des comptes et du bilan 2019, a été assurée par Daniel Borno, Directeur FRECEM. Ceux-ci ont été acceptés à l'unanimité par les délégués présents, qui ont également pris connaissance du budget 2020. Les cotisations 2021 des membres FRECEM sont demeurées inchangées, mais une augmentation des cotisations au Fonds MEC a été effectuée :

- Cotisation annuelle fixe par entreprise : CHF 180.- (auparavant CHF 150.-)
- Cotisation annuelle sur la masse salariale : 0,11% (auparavant 0,08%)

Cette décision a été essentiellement motivée par les révisions des différentes formations, qui se déroulent à un rythme soutenu, ainsi que par le processus de numérisation actuellement en cours.

Pour la partie statutaire, Pascal Schwab a été réélu pour un nouveau mandat présidentiel, tout comme l'ensemble des membres du Comité directeur. Selon le tournoi en vigueur, Michel Ducommun a été nommé Vice-président pour l'année 2020. François Cina et



↑ Présentation des comptes par Daniel Borno

↓ Votation des délégués FRECEM



Gérald Eggertswyler ont été tout particulièrement remercié pour leur grand engagement dans la formation professionnelle. De plus, Jean-François Diserens, Roger Huwyler et Rolf Geissbühler ont été nommés Membres d'honneur FRECEM par acclamations de l'assemblée et se sont vu remettre une attention de la part du Comité directeur.

Au sein du secrétariat de la FRECEM, l'année a été marquée par le départ de Nikolina Hrgota, Secrétaire direction et Jennifer Drieu, Collaboratrice administrative. Lara Ianni et Claire Vulliamy ont rejoint les collaborateurs FRECEM en juin 2020 en tant que Secrétaire formation professionnelle, respectivement Secrétaire direction. Thierry Dougoud a été

engagé dans le cadre d'un stage de réinsertion professionnelle, pour la solution de branche SETRABOIS dès le mois de septembre.

Les nouveaux diplômés ont été particulièrement à l'honneur durant l'assemblée FRECEM. En 2019, 11 nouveaux Chefs de projet en menuiserie/ébénisterie ont obtenu leur diplôme. Parmi eux, Carmen Pochon s'est vu remettre un prix FRECEM pour la meilleure moyenne avec la note de 4.8. Concernant la Maîtrise menuisier/ébéniste, 31 candidats ont réussi leurs examens et ont reçu leur diplôme des mains du Président FRECEM. Joseph Carron a décroché le prix du meilleur travail de diplôme avec la note de 6 et Benoît Maret le prix de la meilleure

moyenne aux examens écrits avec la note de 5. Devant l'assemblée, Marc Lehmann, Doyen au Centre de formation professionnelle construction CFPC à Genève, a donné leur diplôme à 12 nouveaux Techniciens ES en technique du Bois. Parmi eux, Benjamin Morier s'est distingué pour son travail de diplôme, avec la note de 5.2. Enfin, le chiffre réjouissant de 32 nouveaux Contremaîtres charpentiers a été comptabilisé pour l'année 2019. Yves Pasquier a obtenu le prix FRECEM de la meilleure moyenne générale, avec une note de 4.8. Tous ont été vivement applaudis par l'assemblée.

Ceci fut également le cas des candidats romands aux concours professionnels (qualifications aux championnats suisses charpentiers, championnats romands menuisier/ébéniste, championnat du monde à Kazan), qui ont été chaleureusement remerciés pour leur investissement et ont reçu une attention de la part de la FRECEM.

Pour clore l'assemblée FRECEM, Thomas Iten, Président VSSM, a présenté ses salutations aux membres et délégués présents. Dans son intervention, il est revenu sur l'organisation des championnats menuisier/ébéniste au ZEBI (LU) et les conséquences de la pandémie pour la branche dans son entier. Puis, Luca Pagnamenta, Vice-Président Holzbau Schweiz, a transmis les vœux de sa fédération et a rappelé l'importance de la collaboration entre les associations pour assurer l'avenir de la formation professionnelle.

Assemblée des délégués CEDOTEC

La troisième assemblée de la journée a débuté par le rapport de Didier Berberat, nouveau Président CEDOTEC. Il est revenu sur les conséquences du COVID-19 dans la filière bois, sachant qu'une partie des entreprises fait actuellement face à d'importantes difficultés, malgré le soutien des collectivités publiques. Pour le CEDOTEC, le virus a impacté de manière globale ses collaborations et contributions avec les différentes institutions. Une partie des collaborateurs du bureau et leur famille ont été directement touchés par la pandémie. Heureusement, grâce aux mesures efficaces mises en place par la direction et à la flexibilité de chacun, la situation est restée sous contrôle. Enfin, Didier Berberat est revenu sur deux points des activités CEDOTEC en cours, soit la création d'un pôle bois sur le site du Mont-sur-Lausanne (construction d'un à deux nouveaux bâtiments) et la révision des statuts de l'association, pour laquelle un groupe de travail interne a été créé.



↶ Salutations de Thomas Iten, Président VSSM

➤ Remerciements de Luca Pagnamenta, Vice-Président d'Holzbau Schweiz

↓ Nouveaux membres d'honneur FRECEM : Roger Huwyler et Jean-François Diserens



Puis, Daniel Ingold, Directeur CEDOTEC, a pris la parole pour présenter les actions principales réalisées lors de l'année écoulée. Au niveau du bureau, Sophie Barenne a été engagée en tant que chargée d'affaires pour Lignum Vaud et spécialiste en communication pour le CEDOTEC. Carole Künzi reprend le poste de Marianne Teekens au secrétariat. Elle sera également en charge de la comptabilité en 2021, après le départ en retraite de Marianne Bühler. Durant l'année, le CEDOTEC a poursuivi ses activités d'expertises, de formation, de communication, ainsi que de promotion et

contrôle du Label Bois Suisse. Il a participé à plusieurs manifestations et représenté la Romandie dans diverses commissions. Une brochure a été publiée et deux autres entièrement traduites.

Daniel Ingold a terminé son discours en rappelant l'importance d'une vision commune et l'utilité de conserver un bon esprit de groupe au sein de la filière et des cantons romands. Il a réexpliqué le rôle de Lignum en tant qu'organisation permettant de rassembler les associations et métiers de la filière



bois, de promouvoir ce matériau auprès de différents publics et de collaborer avec les institutions fédérales. Au niveau romand, le CEDOTEC assure les mêmes tâches et permet de fédérer et de soutenir les CARs des différents cantons.

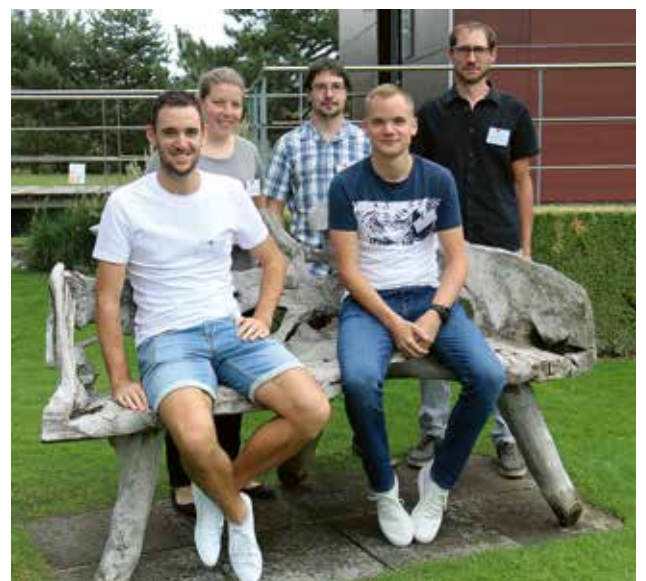
Concernant la partie statutaire, trois membres du comité CEDOTEC étaient démissionnaires, à savoir Jean-François Métraux, Alexandre Rottet et Christoph Stark. Par acclamation, Sandra Burlet, Christian Eggenberger et Jean Rosset ont été nommés pour les remplacer jusqu'en 2021, année où se dérouleront la réélection du comité dans son ensemble. Au niveau financier, les comptes et le bilan 2019, ainsi que le budget 2021 ont été acceptés à l'unanimité. Le plan comptable a été adapté aux directives du nouvel organe de révision

- ↖ Rapport d'activités de Didier Berberat, Président CEDOTEC
- ↑ Ouverture de l'assemblée CEDOTEC par Daniel Ingold
- Lecture du rapport de vérification des comptes CEDOTEC par Gaspar Studer, Président IBSR

- ↘ Ensemble des diplômés Chef de projet
- ↓ Nouveaux Maîtres menuisiers-ébénistes

interne et les cotisations sont demeurées inchangées. En raison des incertitudes liées au système de subventions de l'Office fédéral de l'environnement OFEV, des provisions spécifiques ont été constituées pour les investissements et séminaires 2021, ainsi que l'organisation des Rencontres romandes du bois prévues en octobre de l'année prochaine.

En fin d'assemblée, Philippe Volet est intervenu pour remercier les acteurs ayant œuvré lors de la campagne nationale Woodvetia et de l'événement Woodrise à Genève, expliquant que ces actions ont eu un impact positif auprès du grand public et de la filière.





Une fin de matinée chaleureuse

A l'issue des trois rassemblements, toutes et tous se sont retrouvés dans le cadre d'un apéritif généreux, puis d'un repas aux saveurs estivales servi dans le restaurant de l'hôtel. En souvenir de la matinée, une bouteille isotherme métallique aux couleurs FRECEM

et une plaque de chocolat SALONBOIS étaient offerts à l'ensemble des invités. Le rendez-vous est d'ores et déjà donné pour l'année prochaine :

la journée d'assemblées 2021 aura lieu le 28 mai dans le canton de Fribourg. ■



↖ Contremaîtres charpentiers 2019

↑ Techniciens ES en technique du bois (CFPC Genève) en compagnie du Doyen Marc Lehmann (à g.)

PUBLICITÉ

EXPOSITION D'AUTOMNE

Invitation

à notre exposition d'automne



« Eco Dust » Système d'aspiration

Travailler sans poussière – la solution pour votre menuiserie. Unité mobile de filtrage et de dépoussiérage de faible hauteur et d'encombrement extrêmement réduit.



Visite sur rendez-vous, inscription souhaitée.

Ineichen SA

Machines et installations pour Bois et Plastique

Jeudi, 29 octobre 8:30–20:00 heures

Vendredi, 30 octobre 8:30–18:00 heures

S1 – Ponceuse à bandes larges



La solution pour le calibrage et le ponçage combinant des performances élevées, un encombrement restreint et un prix très compétitif.

www.ineichen.ch



Pour faire voler les copeaux . . .

INEICHEN

Luzernerstrasse 26 | CH-6294 Ermensee
Téléphone +41 41 919 90 20 | www.ineichen.ch | info@ineichen.ch

SECUFORTE® EST DÉSORMAIS DISPONIBLE POUR LA LIGNE MERIBEL



Elles peuvent également être facilement installées ultérieurement par l'utilisateur. Chaque forme de poignée faisant partie d'une gamme de produits complète, il est possible d'équiper toutes les portes et fenêtres d'un bâtiment du même modèle de poignée.

Principe de protection anti-effraction efficace

Lorsqu'un cambrioleur est confronté à une poignée SecuForte®, il n'a quasiment aucune possibilité de la manipuler : comme la poignée et le carrée ne sont pas liés, la poignée est automatiquement verrouillée et il est presque impossible de l'actionner depuis l'extérieur. Même en appliquant une grande force, un cambrioleur qui tente de tourner la poignée depuis l'extérieur pourra peut-être l'arracher de la rosace, mais ne pourra pas ouvrir la fenêtre, ce qui fera échouer sa tentative d'effraction.



SecuForte®, le nouveau standard en matière de résistance à l'effraction de HOPPE, sera également disponible pour la ligne Meribel à partir de l'automne 2020. La ligne Meribel en aluminium est née d'une étroite collaboration entre l'entreprise HOPPE et le KOCH Group AG et sera exclusivement distribuée par KOCH. Meribel est désormais une ligne de poignées complète : elle comprend des poignées pour portes extérieures et intérieures, ainsi que des poignées pour fenêtres et portes-fenêtres. Avec la nouvelle poignée de fenêtre dotée de la technologie innovante HOPPE SecuForte®, la ligne Meribel offre une protection fiable contre les effractions.

SecuForte® est donc efficace contre le déplacement de la ferrure de fenêtre de l'extérieur et contre les méthodes d'effraction telles que le percement de la vitre au niveau du joint d'étanchéité. La poignée SecuForte® condamnable à clé est conforme à la norme RAL200 et convient aux fenêtres anti-effraction (RC1 à RC6) selon la norme DIN EN 1627.

Pour ouvrir la fenêtre, il suffit d'appuyer d'abord sur la poignée en direction de la rosace puis de la tourner normalement. La poignée est automatiquement verrouillée en position fermée et oscillo-battante. ■

Pour de plus amples informations

HOPPE AG
Via Friedrich Hoppe
7537 Müstair
T 081 851 66 00
www.hoppe.com/ch/fr



PUBLICITÉ

Raboteuses – Précision et confort pour répondre aux attentes les plus strictes

De la compétence dans l'artisanat

Plus de 20 différentes scies circulaires

La gamme classique des scies à ruban FELDER

HM-SPOERRI SA
Machines à bois

Weieracherstrasse 9, CH-8184 Bachenbülach

Un air pur pour des ateliers sains

Tel.: 044 872 51 00, www.hm-spoerri.ch

PROFITEZ DU PLUS GRAND CHOIX DE PORTES DE SUISSE



↑ Quatre marques internationales fortes sous un même toit : la diversité des portes produites en Suisse

Si vous êtes à la recherche de solutions de portes hors du commun, vous serez comblés par les univers de portes de JELD-WEN. Avec quatre marques fortes, JELD-WEN propose le plus grand choix de portes en Suisse : les clients y trouveront des portes pour tous les goûts et tous les styles d'aménagement.

Alupan® Extensia combine le meilleur de deux univers de matériaux en un véritable produit haut de gamme dans le segment des portes d'entrée. A l'extérieur, une coque en aluminium résistant aux intempéries protège le vantail et le cadre de la porte, ce qui accroît la sécurité et crée une unité visuelle. La coque en aluminium offre en outre une diversité de couleur et une liberté d'aménagement uniques : avec 16 variantes standard et de nombreuses nuances de couleurs, Alupan® Extensia s'harmonise avec pratiquement tous les styles architecturaux. Elle permet également une combinaison harmonieuse avec presque toutes les fenêtres en bois/aluminium et les portes de garage en aluminium.

Accentuation individuelle de pièces entières

A l'intérieur, la surface naturelle de la porte d'entrée haut de gamme offre un agréable confort et - sur demande - une harmonie optique avec la gamme de portes intérieures « Perfect ». Grâce au concept de produit in-

novant « harmonie de design », le menuisier peut étendre le design à certains meubles ou éléments décoratifs. Une possibilité unique d'accentuer individuellement les intérieurs et de leur conférer une nouvelle dimension en matière de design.

Des portes de première qualité

La « reine des portes extérieures » n'est que l'une des spécialités du fabricant de portes suisse. Intégré au groupe leader international JELD-WEN, il n'a jamais oublié ses racines et ses origines : l'art de la menuiserie suisse traditionnelle, sérieuse et fiable. Forte d'une histoire qui a débuté il y a plus de 100 ans avec une usine d'articles en bois à Klingnau et une menuiserie à Bremgarten, l'entreprise JELD-WEN Suisse entend aujourd'hui donner une nouvelle dimension aux portes en leur conférant fonctionnalité, confort et design de pointe.

↓ Portes extérieures Alupan® Extensia : la variété au programme !



**Les marques de portes JELD- WEN:
des univers passionnants et variés**

Les différents univers des marques DANA, JELD-WEN et KELLPAX, complétés par les huisseries fonctionnelles en acier BOS, englobent des portes haut de gamme dans le segment premium de même que des solutions très variées et attrayantes pour tous les budgets, ainsi qu'une vaste gamme de portes fonctionnelles. Leur point commun: le respect des engagements, l'amour de la menuiserie et un grand sens des responsabilités envers la nature. Cela se traduit par une philosophie d'entreprise durable, qui veille à une utilisation responsable des ressources naturelles. En outre, JELD-WEN se conforme volontairement à des directives plus strictes que celles en vigueur en Suisse.

**Le cœur de JELD- WEN
bat à Bremgarten**

Le siège du fabricant de portes suisse se trouve à Bremgarten. Le site a été récemment modernisé et transformé en profondeur. Les halles de production, mais aussi l'administration et la logistique ont été mises à niveau pour répondre à un standard de pointe et garantir les compétences éprouvées de JELD-WEN en matière de fabrication tout en offrant aux équipes de développement un espace pour la création de concepts et de designs de portes innovateurs.

**Le partenaire suisse solide
dans le domaine des portes**

Les transformateurs et planificateurs qui, en plus de fournir un vaste choix, une qualité

et un déroulement parfait à leurs clients, souhaitent également leur donner le sentiment agréable d'avoir chez eux un produit suisse d'excellente qualité, trouvent tout ce dont ils ont besoin chez JELD-WEN Suisse à Bremgarten – auprès d'un seul fournisseur. ■

JELD-WEN Suisse SA

Luzernerstrasse 48
5620 Bremgarten
T 056/648 99 77
tueren@jeldwen.com
www.jeld-wen.ch



PUBLICITÉ



tz menuiserie sa
...une fenêtre ouverte sur l'avenir...

avenue des platanes 21, 3960 sierre
tél. 027 451 77 10 info@t-z.ch www.t-z.ch



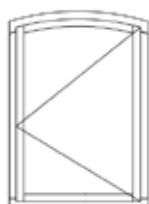
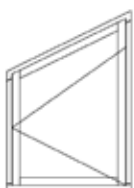
Partenaire



Fenêtre coupe-feu de la nouvelle génération

en **sapin-mélèze-chêne**

forme spéciale
biais ou cintré
1 vtl 1424 x 3082
2 vtx 2530 x 3082

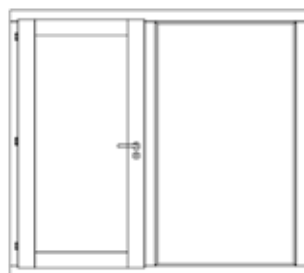


Système bois ou bois-métal

avec/sans
croisillon



Porte extérieure **EI30**
pleine ou vitrée
1 vtl 1400 x 2670
2 vtx 2420 x 2670



Fenêtre **EI30** et **EI60**

vitrage fixe grand format
en bandeau continu

illimité x 4800



UNE PORTE OUVERTE SUR L'HISTOIRE

Texte : Samuel van Willigen, curateur au Musée national suisse, tiré du Blog du musée national suisse <https://blog.nationalmuseum.ch/fr/>
Photos : Musée national suisse (illustration réalisée par Kurt Altdorfer)

Dans le cadre de notre thème « portes et fenêtres », découvrez la porte de Robenhausen, exposée au Musée national à Zurich. Comptant parmi l'une des plus anciennes portes d'Europe, elle serait âgée de plus de 5'500 ans et représente une trace historique unique du travail du bois dans notre pays.



↑ La porte de Robenhausen

Il a dû être pour le moins surpris, Jakob Messikommer, agriculteur de Stegen près de Wetzikon et archéologue spécialiste des sites palafittiques, lorsqu'à la mi-juin 1868, il découvrit une grande planche de bois lors de ses fouilles dans le Robenhauserried. À y regarder de plus près, ce qu'il prit tout d'abord pour le couvercle d'une caisse ou pour un banc se révéla être une porte.

À cette époque, nous en sommes encore aux premiers balbutiements de la recherche préhistorique en Suisse. En 1854, Ferdinand Keller, président de la Société des antiquaires de Zurich, propose pour la première fois d'interpréter les pieux et les objets en pierre et en argile trouvés sur les rives des lacs du Plateau suisse comme les restes de villages préhistoriques. Il s'en suit une véritable « fièvre palafittique ». Partout sur les rives des lacs suisses, on cherche, on creuse, on étudie. Comme dans le Robenhauserried sur les rives du lac de Pfäffikon. L'archéologie palafittique est née. À l'instar de Ferdinand Keller, Jakob Messikommer fait partie des pionniers de cette nouvelle science. Les pièces découvertes à Robenhausen sont bientôt célèbres dans le monde entier et le « Robenhausien » devient un terme utilisé pour désigner une période de l'histoire de l'humanité.

La porte en bois du Robenhauserried est présentée à la communauté des experts, puis intégrée à la collection du Musée national suisse pour que le public puisse la découvrir. Mais l'histoire ne s'arrête pas là, car la porte n'a pas encore livré tous ses secrets.

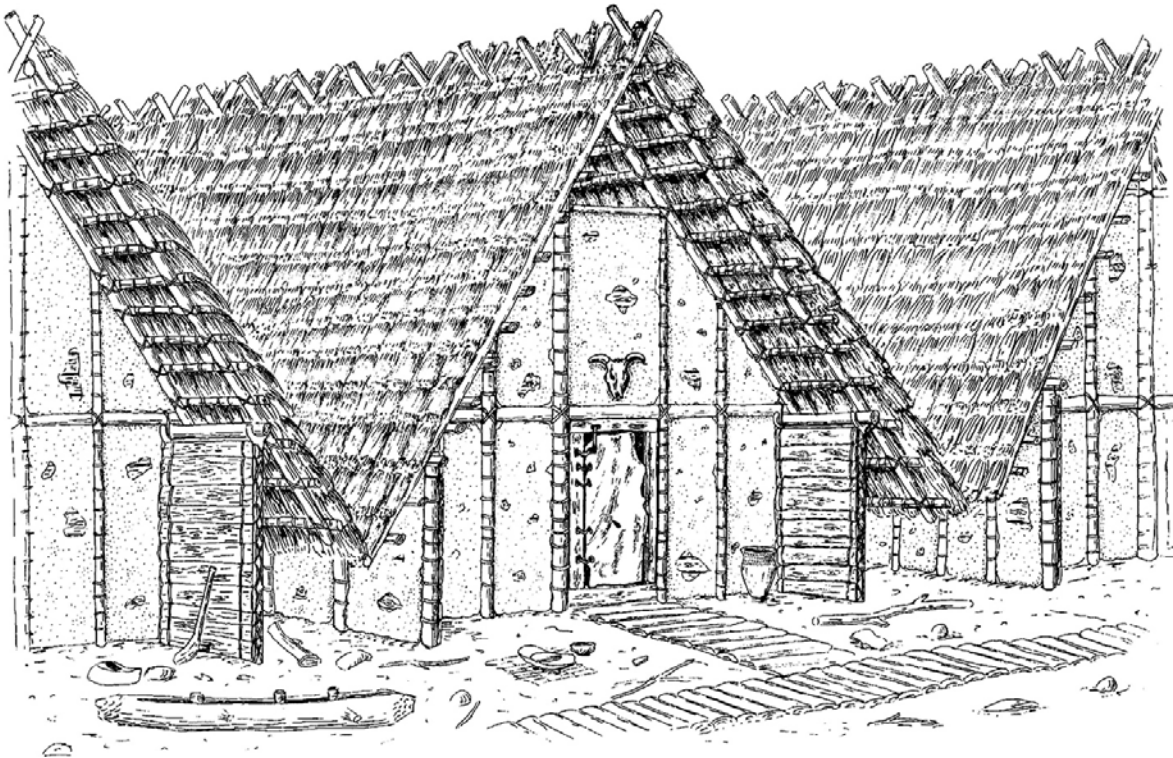
Le vantail mesure 1,60 m de hauteur et 65 cm de largeur, pour une épaisseur variant entre 3 et 6 cm. Le gond, dans la partie inférieure du vantail, était jadis fiché dans le

seuil, ce qui permettait à la porte de pivoter. Les trous le long du côté gauche du vantail indiquent que la porte était en plus fixée au chambranle par des lanières en cuir ou des cordes.

La porte a été fabriquée avec l'aubier d'un grand sapin blanc, donc avec la partie tendre qui se forme chaque année sous l'écorce dans la zone périphérique du tronc, que l'on a ensuite aplati par compression. Ainsi, il ne s'agit pas d'une pièce de bois découpée dans le bois de cœur. À l'époque des scies circulaires et des planches prédécoupées, cette procédure peut nous sembler un peu laborieuse... C'est pourtant une méthode très efficace pour fabriquer rapidement des planches à la fois larges et fines.

À propos d'époque, quel est au juste l'âge de la porte de Robenhausen? Au XIX^e siècle, Jakob Messikommer et Ferdinand Keller se contentèrent de dire que la porte était préhistorique. Aujourd'hui, nous savons que des villages se succédèrent dans le Robenhauserried entre 3700 et 1000 av. J.-C. La porte remonte donc logiquement à cette période. Elle peut dater aussi bien du Néolithique que de l'âge du Bronze. Mais il y a moyen d'affiner cette datation.

Les archéologues disposent de nos jours de toute une série de méthodes permettant de dater précisément certains objets. Avec la dendrochronologie par exemple, il est possible de définir, à l'année près, l'âge de pieux et de pièces de bois. Toutefois, cette technique requiert de disposer du plus grand nombre d'anneaux de croissance possible, ce qui n'est malheureusement pas le cas de la porte de Robenhausen du fait de la méthode de fabrication utilisée.



↑ Tentative de reconstruction d'une maison de la civilisation de Pfyn avec intégration de la porte de Robenhausen

PUBLICITÉ



La solution de lumière naturelle VELUX PANORAMA

Cette solution de fenêtre de toit établit de nouvelles références pour plus de lumière, d'air et d'espace dans les combles. En savoir plus: www.velux.ch/panorama

VELUX®

Ici, la méthode dite du carbone 14 est donc plus indiquée. Elle permet de dater des objets en matériaux organiques comme le bois ou l'os à quelques décennies près. En 1998, deux petits échantillons de bois sont prélevés dans la porte et apportés au laboratoire de datation radiocarbone de l'EPF de Zurich. Et voilà que 130 ans après sa découverte, les archéologues obtiennent la réponse tant attendue à la question de son âge: le vantail date d'environ 3700 av. J.-C., donc du Néolithique, et provient d'une des premières habitations construites à cet endroit.

La porte de Robenhausen n'est cependant pas la seule de son genre. Ces dernières années, d'autres portes en bois du Néolithique ont en effet été mises au jour lors de fouilles archéologiques : l'une a été également découverte au bord du lac de Pfäffikon, deux autres à Zurich lors de fouilles sur la Sechseläutenplatz. Ce sont de fascinants objets, car ils ne constituent pas seulement des témoins tangibles des

habitations préhistoriques et de leur aménagement, mais ils illustrent aussi de façon saisissante le savoir-faire des artisans de la préhistoire. ■

→ Pour une exposition dans les années 1950, la porte a été intégrée dans un chambranle de porte reconstitué



PUBLICITÉ



MARCHAND SPÉCIALISÉ POUR TOITURES,
FAÇADES ET TERRASSES

Conseil et service personnalisé ✓

WWW.ISOTOSI.CH

ISOTOSI SA
ILE FALCON

RUE DU MANÈGE 3
CH-3960 SIERRE

TÉL. +41 27 452 22 00
FAX +41 27 452 22 01

Roto
c'est mieux.

Roto
La Fenêtre de Toit.

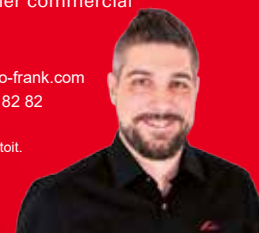
Parce que cela convient toujours.

Peu importe la marque et l'ancienneté de vos fenêtres de toit, Roto a la solution de remplacement correspondant à vos besoins.



Du 1er septembre au 30 novembre 2020, profitez d'un **rabais spécial de CHF 125.-** pour chaque fenêtre changée avec un produit de la **gamme Roto**. Si vous avez d'autres questions, n'hésitez pas à contacter notre conseiller commercial pour la Romandie:

Real Raemy
real.raemy@roto-frank.com
Mobile 079 701 82 82



* Promotion valable uniquement pour les fenêtres de toit. Non cumulable avec d'autres réductions / promotions. CHF 125.- seront directement déduits de la facture.

DELTA TÜRSYSTEME S.A. – SOLUTIONS PERSONNALISÉES POUR PORTES ET CLOISONS

Delta Türsysteme SA, basée à Zurich et implantée à Lonay, est le premier fournisseur de solutions en bois esthétiques et ergonomiques pour portes et cloisons. Toutes nos portes et cloisons ont une caractéristique commune : elles répondent à toutes les normes spécifiques en matière de protection incendie (structures coupe-feu), d'isolation phonique, de protection contre les effractions, de protection de l'environnement, de climat comme d'hygiène. Cela signifie que nos produits doivent pouvoir résister à certaines situations extrêmes. Delta Türsysteme SA est conforme aux normes et exigences techniques en vigueur et va même plus loin que les exigences légales, sans pour autant faire de concessions en matière d'agrément et d'esthétique.

Nous nous spécialisons dans les projets individuels ou de grande ampleur pour les lieux publics. Nous concrétisons les idées de grands architectes et concepteurs en repoussant sans cesse nos limites. Mais nous sommes également sous-traitants pour les menuiseries et vous accompagnons avec compétence pour toutes les questions de protection incendie, d'isolation phonique et de sécurité pour vos portes et cloisons.



← Grand Théâtre,
Genève

Nous réalisons nos produits au siège de notre entreprise à Zurich, dans le quartier de Höngg, où nous avons installé les machines les plus modernes et de la plus haute qualité. Ainsi, chez Delta Türsysteme SA, nous pouvons vous proposer un service complet en interne sur la quasi-totalité de nos productions. ■

deltatueren.ch

Delta Türsysteme AG
Naglerwiesenstrasse 2 | 8049 Zürich
T +41 44 340 23 35

Delta Türsysteme SA
Bureau Suisse romande
Route de Denges 36 | 1027 Lonay
T +41 21 801 65 64

DELTA
DELTATUEREN.CH

PUBLICITÉ



BERNARD BOURQUIN SA
BOIS-PANNEAUX



32, ch. Adrien-Stoessel
CH-1217 MEYRIN TÉL. +41 22 782 25 00
E-MAIL: info@bourquinbois.ch FAX +41 22 782 25 92




DES BOIS DE QUALITÉ PROPOSÉS PAR UNE ÉQUIPE COMPÉTENTE



SÉMINAIRE FOCUS SUR LA FENÊTRE



Thème actuel
intéressant
pour tous les professionnels
de la branche

Stratégie après le Coronavirus

Les thèmes spécifiques qui seront abordés durant cette formation :

- Explication de l'importance du digital au sens large du terme dans le contexte de la Covid
- Introduction au marketing digital et présentation des différents piliers de cette discipline
- Présentation de l'intérêt du marketing digital pour vos entreprises
- Session de questions/réponses

Intervenant: M Boris Alonso est le fondateur du groupe Habefast basé à Nyon. Il est spécialisé dans le développement et l'accélération de la croissance d'entreprise. Il possède également une expertise importante dans l'univers du marketing digital et a aidé plusieurs centaines d'entreprise en Suisse romande à passer des étapes sur cette thématique.

M. Jean- Fred Capt Responsable de la succursale romande de l'Association Suisse des fenêtres et façades FFF vous donnera quelques informations sur la FFF et les fenêtres en fin de séminaire.

Une pause apéro / networking aura lieu pendant le séminaire.

- le 28 octobre au Mont-sur-Lausanne de 16 à 19h
- le 3 novembre à Lavey les-Bains de 16 à 19h
- Coûts : Membre FFF 190.-
Non-membre FFF 280.-
(dès la 3^{ème} personne demi-prix)

Inscription => www.fff.ch => formation => Focus sur la fenêtre

Renseignements et inscriptions => romandie@fff.ch



PUBLICITÉ

Aujourd'hui motorisé

AWESO
Guichets anti-feu
aweso.ch

Swiss Quality since 1929

JOUER AVEC VUE SUR LE CIEL



Pour les enfants, les sources de lumière du jour venant d'en haut sont particulièrement importantes. Un jardin d'enfants nouvellement construit, situé à Risch-Rotkreuz dans le canton de Zoug, montre comment les pièces sous les combles peuvent devenir des zones de jeux inondées de lumière.

Jouer et apprendre sous la lumière du jour, et puis se reposer un peu sur le matelas et contempler le ciel et les nuages: voilà ce que les petites filles et les petits garçons du nouveau jardin d'enfants Binzmühle peuvent faire chaque jour. Le jardin d'enfants double, achevé au printemps par Melk Nigg Architects, est situé à proximité du centre du village de Risch-Rotkreuz. La construction filigrane en bois s'accorde parfaitement dans le paysage et son architecture lui permet une variété d'harmonies avec la nature.

L'utilisation consciente de la lumière du jour créé une atmosphère véritablement vivante

et proche de la nature à l'intérieur du nouveau bâtiment. Outre les généreuses fenêtres sur la façade en bois à segments verticaux, neuf grandes fenêtres de plafond sous les combles offrent luminosité, air frais et une vue directe sur la nature.

Construire pour les enfants, voilà le cœur du travail de Melk Niggs. Le projet Binzmühle constitue déjà son quatrième projet de jardin d'enfants depuis qu'il a fondé son cabinet d'architecte en 2012. Sa première réalisation, le jardin d'enfants «Tägerstein» à Affoltern am Albis, avait déjà obtenu une reconnaissance à l'occasion du Prix Lignum. «Pour moi, l'enfant est au centre de la construction», déclare l'architecte. La perspective particulière des enfants est également une raison pour laquelle il a donné une importance toute spéciale à l'aménagement des combles dans le jardin d'enfants Binzmühle. «Les enfants jouent généralement par terre et leur regard se porte vers le haut», explique Nigg. «Le plafond est beaucoup plus important pour eux que pour les adultes, c'est pour cela qu'un aménagement spécial en vaut la peine – et des sources de lumière naturelle venant d'en haut jouent un rôle particulièrement important», selon Nigg.

La possibilité de s'allonger et de contempler le ciel permet également un lien avec la nature au dernier étage. En effet, les fenêtres de toit font pénétrer jusqu'à deux fois plus de lumière du jour que les fenêtres verticales.

Non seulement, la lumière naturelle crée une atmosphère joyeuse et saine, mais elle permet également d'augmenter la capacité de concentration et les forces vitales.

Le toit du jardin d'enfants Binzmühle est divisé en seize surfaces triangulaires avec différents angles et inclinaisons. Neuf d'entre elles comportent une fenêtre pour toit plat VELUX de 120 x 120 cm. Nigg raconte que la conception du plafond, avec ses différentes sources de lumière rondes, a demandé beaucoup de travail de planification. Mais pour lui, des fenêtres de toit rondes étaient exclues. Après avoir recherché auprès de différents fournisseurs, il a arrêté son choix sur les fenêtres pour toit plat électriques de VELUX avec vitrage isolant intégré et une coupole claire, résistante à la rupture et à la grêle. Il trouve les stores intégrés dans les fenêtres pour toit plat, ainsi que les stores de protection contre la chaleur permettant d'ombrager de manière graduelle, très convaincants. Pour Nigg, le fait que les fenêtres pour toit plat VELUX puissent être ouvertes constituent un autre avantage important. ■

Faits et chiffres:

Adresse :

Binzmühlestrasse 13, 6343 Rotkreuz ZG

Commanditaire :

Commune Risch Rotkreuz

Architectes :

Melk Nigg Architects AG, 6300 Zug

Produits VELUX pour toit plat utilisés :

Fenêtre pour toit plat électriques VELUX INTEGRA® CVP, 9 pièces 120x120 cm, ouvrable. Également disponible avec vitrage fixe et des recouvrements en acrylique, polycarbonate, verre plat ou vitrage bombé.

www.velux.ch

Photos: Severin Jakob® VELUX



LE PARTENARIAT AVEC EGOKIEFER : COMPÉTENT, FIABLE, LEADER DU MARCHÉ



Des partenaires fiables sont indispensables – surtout dans des moments comme celui que nous connaissons. Pour cette raison, EgoKiefer mise sur les synergies aussi bénéfiques pour les partenaires que pour elle-même. Le spécialiste des portes et fenêtres soutient les menuiseries, charpenteries et startups en leur apportant une expertise, des logiciels de devis et de commande, des formations, des services logistiques et même des actions de marketing. Certains partenaires spécialisés d'EgoKiefer rapportent leur expérience en matière de collaboration et d'assistance.

Partenariat solide – fiable et constant

Les partenariats sont axés sur l'échange, l'assistance et l'objectif de bâtir une relation à long terme. Carole Personeni, directrice d'APF Menuiserie SA, est bien consciente des avantages d'une collaboration avec EgoKiefer et ses partenaires: « Il est de plus en plus difficile d'établir des partenariats à long terme. Avec EgoKiefer, nous avons créé une relation de confiance et veillons ainsi à notre succès mutuel ».

Proximité avec les clients – rapide et simple

EgoKiefer est un partenaire représenté dans l'ensemble du territoire suisse. Des conseils

personnalisés sur place sont ainsi assurés. Selon Mathias Kündig, chef de division Fenêtres et portes de S. Müller Holzbau AG à Wil, la proximité avec le client a été une raison déterminante pour conclure un partenariat avec EgoKiefer. « Nous sommes partenaires d'EgoKiefer depuis notre création en 2008 et nous sentons entre de très bonnes mains. Nous apprécions ce partenariat étroit ».

Infrastructure informatique – simple et aisée

Avec les logiciels EgoKiefer de traitement de commandes et de devis, les partenaires d'EgoKiefer saisissent simplement leurs propres calculs et enregistrent les documents. L'assistance EgoKiefer est à tout moment disponible et la formation de deux jours dédiée au logiciel est gratuite pour les partenaires spécialisés. « Nous apprécions l'assistance technique, l'utilisation de logiciels

Devenez partenaire spécialisé d'EgoKiefer! Avec EgoKiefer à vos côtés en tant que partenaire spécialisé, vos avantages sont décuplés.



Scanner le code QR pour savoir plus

d'infrastructures informatiques propres à EgoKiefer ainsi que la livraison des fenêtres sur le chantier dans le cadre des projets. Toutes ces qualités font d'EgoKiefer un précieux partenaire commercial très compétent », rapporte Divista GmbH, Dietlikon.

Logistique de pointe – efficace et diligente

Grâce à sa logistique de chantier, EgoKiefer garantit une livraison irréprochable et une distribution efficace. Résolument transparente: l'utilisation de systèmes informatiques de pointe permet d'enlever automatiquement les emballages vides au terme de la pose. Stephan Brander, directeur général de RENOVAFENSTER AG et partenaire d'EgoKiefer depuis 2013 constate: « Nous recherchons un partenaire solide et fiable qui jouit d'une bonne image, propose une gamme complète de produits et inspire confiance. EgoKiefer réunit toutes ces qualités. La fiabilité, la logistique de pointe et le logiciel de l'entreprise renforcent notre capacité d'action ».

Relations de longue date – succès à long terme

En 1983, la société Roccabois Exploitation SA recherchait un fournisseur de fenêtres PVC réputé. A l'époque, EgoKiefer mettait en place son réseau de vente pour les fenêtres PVC avec des concessionnaires régionaux. Une chose en entraînant une autre, Roccabois choisit EgoKiefer comme fournisseur de fenêtre PVC. Edy Nicoulaz, directeur du secteur Fenêtre, parle de cette collaboration: « EgoKiefer était déjà une marque reconnue de longue date et synonyme de qualité, cela a été décisif pour notre coopération. Notre partenariat de longue date est la preuve de notre bonne entente ». ■

EgoKiefer SA Fenêtres et portes

Hohenemserstrasse 32

9444 Diepoldsau

T +41 71 757 33 33

zentrale@egokiefer.ch | www.egokiefer.ch

« CALE INJECTÉE HANNO® » UNE ALTERNATIVE RAPIDE AU CALAGE MÉCANIQUE



← La « cale injectée Hanno® » est simplement injectée dans des bandes d'étanchéité de joints pré-comprimés, crée ainsi des calages résistants à la pression et simplifie ainsi l'installation.

Le bande d'étanchéité n'a donc pas besoin d'être entaillée, et les incisions ou encoches par ailleurs habituelles pour les cales mécaniques ne sont pas nécessaires. Cela permet à l'applicateur d'économiser du temps et des efforts et lui confère une grande flexibilité. Le traitement est simple : la « cale injectée Hanno® » est livrée en cartouches et peut être mise en œuvre avec des pistolets à cartouche standard. Un nettoyant mousse pour pistolet PU classique suffit pour nettoyer l'outil. ■

Caler sans Calage

En tant qu'alternative rapide et fiable au calage mécanique conventionnel des cadres de fenêtres et de portes, l'expert en étanchéité et isolation Hanno (Suisse) SA présente désormais la « cale injectée Hanno® », une résine d'injection PU. Cela permet la production ultérieure de zones résistantes à la pression dans des bandes d'étanchéité multifonctions pré-comprimées de type Hannoband®-3E.

La résine d'injection en polyuréthane est injectée de manière sélective dans des bandes de mousse PU souple préinstallées, durcit complètement et bloque le cadre fermement en toute sécurité. Les charges de leur propre poids ainsi que les autres charges qui se produisent sur les fenêtres et les portes, telles que les ferrures de renfort pour les exigences de protection anti-effraction RC2 et RC3, sont absorbées de manière fiable.

Pour de plus amples informations :

Hanno (Schweiz) AG
Gewerbstrasse 10 | 4450 Sissach
T 061 973 86 02
info@hanno.ch | www.hanno.ch

Votre conseiller en Suisse romande :

Christophe Mercier
P 076 364 52 77



PUBLICITÉ

H. Strausak SA • Centres d'usinage et machines à bois

CH-2554 Meisberg/Bienne • Tél. 032 377 22 22 • Fax 032 377 23 11
info@strausak-ag.ch • www.strausak-ag.ch

LIGNES DE PEINTURE

LA FINITION DE SURFACE PROFESSIONNELLE



THE EXPERIENCE
IN FINISHING ENGINEERING

finiture
finishing engineering

Des solutions sur mesure pour le travail du bois.

- Large choix de machines de qualité et d'occasions en bon état.
- Conseil compétent avant et après achat.
- Service: entretien, dépannage et maintenance du parc machines.
- Possibilités de financements personnalisées.

Plus d'informations sur: www.strausak-ag.ch



UNE FENÊTRE OUVERTE SUR L'AVENIR



la gamme des fenêtres coupe-feu dans l'essence de votre choix : en sapin, mélèze, pin abouté pour les budgets serrés et également en chêne.

Dorénavant, une fenêtre coupe-feu d'un bâtiment n'est plus dépareillée par rapport aux autres ouvertures. Il n'est plus nécessaire de tout réaliser en chêne ou de teinter le bois pour respecter une identité visuelle. Extérieurement, la fenêtre EI30 ressemble aux autres éléments, même silicone sur les verres, baguettes à verre sans vis apparente. L'intégration de croisillons est possible. Il n'est plus nécessaire de faire une demande de dérogation pour les vitrages en biais ou cintrés; tout est réalisable et homologué.



Une fenêtre ouverte sur l'avenir, tel est le slogan de la menuiserie tz basée à Sierre. Mais plus qu'un slogan, c'est une philosophie : développer de nouveaux produits innovants. De la fenêtre en bois-verre-collé « Pollux » au vitrage affleuré en façade « Structural » en passant par les fenêtres ouvrantes à guillotine ou les fenêtres monuments historiques, tz propose tout une gamme de spécialités.

Notre nouveauté est une fenêtre EI30 en sapin. En devenant partenaire Feuer-schutzTeam, tz menuiserie propose toute

Autre avantage pour le menuisier : le matériel de pose est conventionnel et ne nécessite pas de bande intumescence. Des combinaisons en largeur (bandeau de fenêtre) ou en hauteur (cage d'escalier) sont également réalisables. Et si les portes extérieures n'étaient pas possibles avec les certifications habituelles, elles le sont désormais, soit comme panneau plein ou comme élément vitré.

Dernière nouveauté : il est possible d'obtenir des vitrages fixes EI60 homologués en sapin ! Les plus grandes dimensions étant réalisables en chêne. ■

N'hésitez pas à nous contacter pour un conseil technique ou une offre.



PUBLICITÉ

Cet espace aurait pu être le vôtre !
Soutenez l'Industriel du Bois par la publication d'annonces.
Nous sommes à votre disposition pour toutes informations :
IDB@frecem.ch
021 657 04 17

nous avons tout pour **mettre**
en lumière votre message

media f sa

imprimeur officiel de votre revue
plus d'infos sur www.media-f.ch

Fribourg | Bulle | Estavayer-le-Lac | Montreux | Payerne



Construire en expert – habiter en connaisseur

Partenaire pour votre terrasse en bois Accoya
ou tout autres réalisations durables.

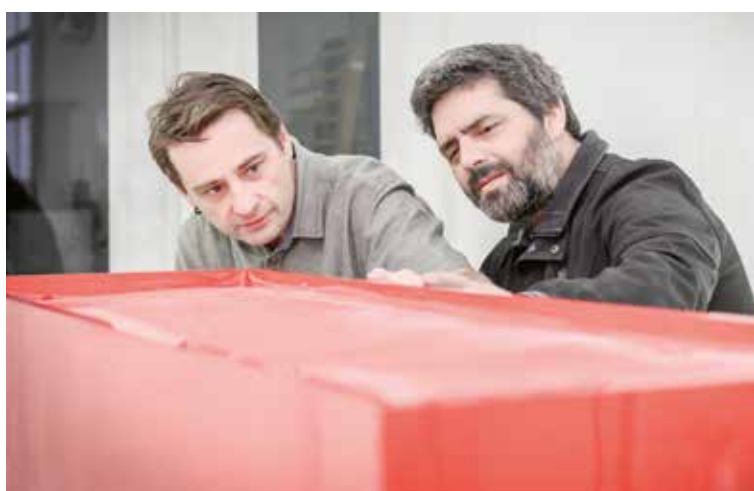
 **GETAZ** **MIAUTON**
www.getaz-miauton.ch



Organisation mondiale de la
propriété intellectuelle, Genève –

Parois vitrée Deltastar
et portes intérieures

DELTA
DELTATUEREN.CH



Pour atteindre des résultats
excellents, chez Votteler
nous faisons surtout une
chose: regarder très précisément.

Vernis, Teintes, Huiles
directement du fabricant.

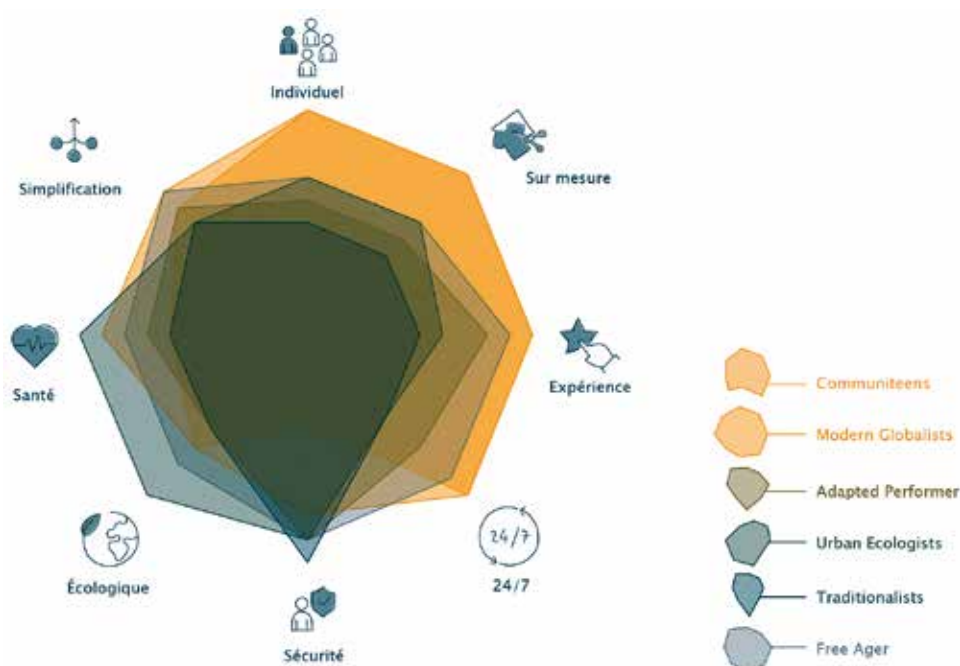
Votteler SA
Bois Gentil 58
1012 Lausanne
021 / 691 15 47

 **VOTTELER**
LACKE - COATINGS

ÉVOLUTION DES BESOINS DES CLIENTS INDUITE PAR LA NUMÉRISATION

Texte: Nadja Riedweg, Haute école spécialisée bernoise BFH. – Illustration: Franziska Hänni, Haute école spécialisée bernoise BFH
Ce projet est réalisé avec le soutien de l'Office fédéral de l'environnement (OFEV) dans le cadre du plan d'action bois

Pour réussir, une entreprise doit constamment adapter sa stratégie aux besoins de ses client-e-s. Ces besoins changent sans cesse, et l'influence de la numérisation n'y est pas étrangère. Le septième volet de la série « Ensemble vers l'avenir numérique » de la BFH présente les principales mégatendances sociales ainsi que des approches pour une segmentation de la clientèle qui réponde aux défis actuels.



↑ Représentation des besoins des client-e-s en lien avec la numérisation et par groupe cible (exemple)

Les comportements en matière d'information et de consommation ont connu d'importantes mutations dictées par la numérisation. Selon l'Office fédéral de la statistique, environ 94% des personnes âgées de 30 à 70 ans utilisent Internet plusieurs fois par semaine. Ce taux frise les 100% chez les 20 à 29 ans. L'impact des technologies numériques sur le comportement d'achat est manifeste. Les client-e-s aimeraient dans la mesure du possible pouvoir commander tout, tout de suite et à un prix avantageux, être conseillé-e-s aussi bien en ligne que hors ligne ou encore participer à la concep-

tion des produits. Ces nouvelles attentes sont soutenues par les « mégatendances sociales », comme on les appelle et dont les principes ont une portée universelle. Le Zukunftsinstitut GmbH distingue douze mégatendances qui marquent notre société et l'économie. Selon les analyses effectuées dans le cadre de l'initiative Forêt et bois 4.0, sept d'entre elles ont une importance capitale pour les entreprises du secteur de la forêt et du bois en Suisse.

Les sept principales mégatendances

La mégatendance la plus marquante est la « connectivité », soit la mise en réseau. Les techniques de la communication numérique changent notre société en profondeur, laissant entrevoir des modes de vie et des comportements nouveaux. La connectivité a un lien étroit avec les autres mégatendances : des termes comme le Big Data, l'Internet des objets ou les réseaux sociaux sont d'ores et déjà quasiment omniprésents. Une autre mégatendance, la « personnalisation », décrit la tendance des gens à vouloir concevoir leur existence, et par conséquent les produits et les services qu'ils achètent, de façon autonome. En parallèle, les thèmes de la « santé » et de l'« écologie » restent primordiaux. Il suffit de voir le succès rencontré par les produits sains et bios, ainsi que les tendances telles que l'économie circulaire, la vente directe du producteur au consommateur et l'économie de partage basée sur le principe « échanger au lieu d'acheter ». La « globalisation » semble à l'opposé de ces tendances. La société actuelle est interconnectée à l'échelle mondiale. La « Génération Globale » utilise

l'internet pour trouver des solutions à des problèmes globaux. En même temps, d'autres mégatendances se dessinent, comme le régionalisme et le néonationalisme, teintés de nostalgie du « bon vieux temps ». Grâce à l'internet, une nouvelle « culture du savoir » se dessine, tendant à se généraliser, et de nouvelles formes d'innovation et de recherche, décentralisées, sont développées. Et bien que la « sécurité » soit très élevée en comparaison historique, elle reste une très grande priorité au sein de la population.

Une segmentation des groupes cibles à la page

Ces mégatendances fondamentales influencent la société dans son ensemble. Néanmoins, les exigences et les besoins concrets varient d'une personne à l'autre. Une approche permettant de cerner ceux-ci de façon très concrète est la segmentation de la clientèle. Les client-e-s sont réparti-e-s sur la base de critères prédéfinis dans des segments le plus homogène possible, ce qui permet ensuite de mieux les cibler. Pendant des années, les client-e-s étaient défini-e-s avant tout en fonction de leur âge. Mais de nos jours, ce critère ne suffit plus, car les frontières intergénérationnelles ont tendance à s'estomper. En outre, les « Digital Natives » (ou enfants du numérique) formeront bientôt un groupe majoritaire au sein de notre société. Par conséquent, leur philosophie de vie – par exemple leur conscience environnementale et leurs valeurs – gagnera en importance dans la réussite du marketing.

Six groupes cibles

Dans le cadre de l'initiative Forêt et bois 4.0, six exemples de groupes cibles ont été développés et détaillés – en suivant l'exemple

du Zukunftsinstitut GmbH – pour le secteur de la forêt et du bois en Suisse:

Les « **Communitéens** » ne différencient plus monde numérique et vie réelle. À leurs yeux, l'utilisation des médias sociaux et les échanges au sein des communautés en ligne vont de soi. Les « **Modern Globalists** » sont des globe-trotters flexibles qui se sentent à l'aise partout sur la planète. Souplesse et individualité sont leurs maîtres mots.

Les « **Adapted Performers** » sont performants, adaptables et cosmopolites. Mais ils ne délaissent pas les plaisirs et les divertissements. Pour les « **Urban Ecologists** », régionalisme et durabilité sont des thématiques centrales. Ils vivent dans un environnement urbain et sont cultivés.

Les « **Traditionalists** » accordent de l'importance à leur statut, ils sont matérialistes et ont des vues conservatrices.

Les « **Free Agers** » vivent selon l'adage « on a l'âge que l'on croit avoir ». Ils ont déjà un âge avancé, mais leur mode de vie est comparable à celui de jeunes adultes.

Stratégie Check pour les besoins de la clientèle

Dans le cadre du Stratégie Check Forêt & bois 4.0 (wh40.ch/fr/strategie-check-fb40/), les entreprises suisses du secteur de la forêt et du bois peuvent analyser leur situation en fonction des besoins des client-e-s. Sur la base des huit catégories suivantes basées sur les mégatendances, elles peuvent déterminer leur situation actuelle ainsi que leur orientation future: « Individuel: les client-e-s sont-ils ciblés individuellement? », « Sur mesure: les client-e-s peuvent-ils acheter des produits/services individuels? », « Expérience: des expériences positives et personnelles sont-elles créées pour les client-e-s? », « 24/7:

l'entreprise est-elle joignable à tout moment par les client-e-s? », « Sécurité: un climat de confiance à l'égard des produits/services est-il instauré pour les client-e-s? », « Écologique: des produits/services écologiques sont-ils proposés aux client-e-s? », « Santé: les produits/services tiennent-ils compte de l'importance accordée par les client-e-s aux questions de santé? » et « Simplification: les produits/services permettent-ils d'alléger le quotidien des client-e-s? ».

Ajuster les exigences

Pour guider les entreprises, la BFH a illustré par des exemples les priorités des six groupes cibles dans chaque catégorie. Elles peuvent ainsi ajuster l'orientation souhaitée aux exigences de leurs principaux groupes cibles. Pour les « Communitéens », un ciblage personnel, des offres taillées sur mesure ainsi qu'une expérience positive et une disponibilité 24h/7 sont importants. S'y ajoute, pour les « Modern Globalists », une conscience marquée en matière de sécurité. Les « Urban Ecologists » accordent une grande valeur aux produits écologiques et sains, tandis que les « Free Agers » misent plutôt sur l'expérience et la simplicité. Seul le groupe des « Traditionalists », en constant recul, préfère se fier au monde réel et mise avant tout sur la sécurité.

Grâce aux résultats du Stratégie Check, les entreprises peuvent identifier des champs d'action liés aux besoins de leurs client-e-s et s'y attaquer activement. ■



PUBLICITÉ



Demandez
une offre:
0848 820 820

Moins de tracas pour les indépendants.

L'assurance des chefs d'entreprise de la Suva offre une protection financière unique en son genre aux personnes exerçant une activité lucrative indépendante en cas de maladies professionnelles et d'accidents du travail ou durant les loisirs. Les membres de la famille travaillant dans l'entreprise sans percevoir de salaire soumis à l'AVS peuvent également en bénéficier. Infos complémentaires: www.suva.ch/chefsentreprise.

suva

RESTAURATION DE CHARPENTE EN LAVAUX



Un tirant de ferme détérioré

RENOANTIC SA a été contactée dans le cadre de la rénovation d'une maison sise à la rue Davel à Riex.

L'entreprise de charpente occupée à la réfection de la toiture et des planchers constate en cours de travaux, la détérioration du tirant de la ferme centrale. Celui-ci, caché jusqu'alors, doit être étayé car son extrémité qui entre dans le mur est complètement pourrie. L'humidité accumulée pendant de nombreuses années a eu raison de la section qui part presque entièrement en poussière. L'entrait de la structure porteuse ne repose que sur un ancien mur de briques en terre cuite de 6 cm de large qui menace de s'écrouler. Fort heureusement, ce mur était jusqu'à présent consolidé par la structure voûtée de l'ancienne cheminée cintrée qui a été démontée lors des travaux.



Reconstituer et renforcer

En coordination avec l'ingénieur bois, RENOANTIC SA fait la proposition de reconstituer la membrure inférieure de la ferme pour que les charges puissent à nouveau être reprises sur le mur extérieur de l'habitation. La structure doit être assainie et toutes les parties pourries sont enlevées. Une armature métallique est scellée dans le bois sain restant. Les tiges filetées servent de liaison et reprennent les charges calculées. Du vieux bois sélectionné dans l'esthétique de la structure en place sert de coffrage. Il est posé de manière affleurée et restera visible.

La résine est injectée ou coulée selon la partie à sceller. Elle est le liant qui permet la cohésion entre les éléments métalliques et le bois. Une fois la colle époxy durcie, le maçon sur place reconstitue l'arasée du mur en moellons et nous pouvons enlever l'étagage.

Après quelques petites retouches l'intervention de renforcement passe inaperçue.

Cette intervention a permis de garder la ferme centrale de cette habitation. En plus du côté esthétique et historique préservé, ce sont des frais importants qui ont ainsi été évités.



En effet dans un cas comme celui-ci, étayer la charpente, démolir le mur en briques, le refaire après, ainsi que recréer la ferme porteuse à neuf aurait engendré un coût bien plus conséquent.

RENOANTIC SA restaure pour préserver

Usuellement employé pour les meubles anciens, le terme restauration correspond aussi à l'activité de RENOANTIC SA qui offre des possibilités permettant de préserver des structures existantes. Le spécialiste du renforcement de structures en bois collabore avec de nombreux bureaux d'ingénieurs et les solutions proposées permettent de limiter les coûts en maintenant les structures. Les produits sont fabriqués en Suisse et mis en œuvre par des techniciens spécialisés. RENOANTIC SA c'est plus de trente années d'expérience mises à disposition de chacun. ■ www.renoantic.ch

Collaboration avec les entreprises du projet

Charpentiers:
Rouge et Wuillemin SA
Route de Granges 15
1607 Palézieux

Architectes:
Glatz-Delachaux
Architectes associés
Grand-rue 13
1260 Nyon

Ingénieur bois:
Marc Jeannot Ingénieur conseil
La Ruelle 11
1148 Moiry

RENOANTIC SA
Chemin des Mosseires 65
Case postale
1630 Bulle

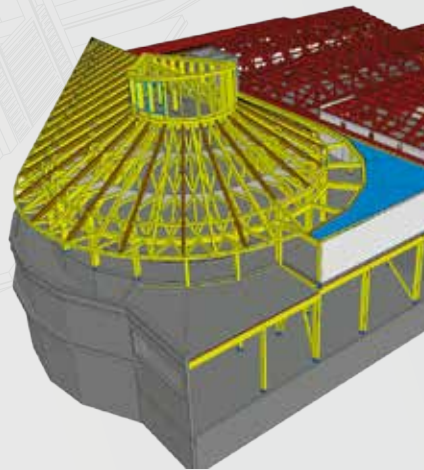
RENOANTIC 
High Performance Epoxy

Cadwork, éditeur de logiciels CFAO **spécialiste de la construction bois, de la menuiserie et de l'agencement**, ne cesse de développer de nouveaux outils. N'hésitez pas à nous contacter pour **une démonstration personnalisée**.

C-FASTER

**Gagnez du temps !
Calculez vite, calculez juste !**

C-FASTER vous accompagne en vous proposant un modèle de calcul statique basé sur votre conception. Matériaux, sections, appuis et types constructifs ont été définis dans cadwork. Inutile de saisir ces informations une seconde fois. C-FASTER assure la traduction de votre modèle 3D. Le résultat ne vous convient pas ? Gardez la main et choisissez ce qui doit être transféré.



OPTIPANNEAUX

**Optipanneaux,
l'optimisation en seulement 4 étapes !**

Faites des économies en optimisant le débit de vos panneaux. Définissez toutes les dimensions commerciales en provenance de votre fournisseur. En minimisant vos chutes, vous faites un geste pour l'environnement.

Facile à prendre en main, une simple vidéo tutorielle de quelques minutes suffira à vous former.

joinery tools center

**Plus de conception,
Plus de paramétrage !**

Gagnez en rapidité pour la création de vos avant-projets et réalisez des présentations 3D adaptées aux souhaits de votre clientèle. Conception simple et intuitive à partir de volumes de référence. Agencez ou construisez du mobilier en utilisant la palette d'outil du menuisier. Ex : caisson, séparateur, assemblages... Accédez à la liste des pièces, aux données de fabrication et aux plans de production.



PRISE DE POSITION RELATIVE À L'ORDONNANCE SUR LE COMMERCE DU BOIS

Texte : www.lignum.ch

En qualité d'organisation faitière de l'économie suisse de la forêt et du bois, Lignum salue la création d'un règlement sur le commerce du bois calqué sur celui de l'Union européenne. En effet, si ce règlement est mis en œuvre de manière cohérente, il permettra de supprimer un obstacle aux exportations. La filière bois craint toutefois qu'une entrée en vigueur unilatérale sans solution contractuelle avec l'UE n'entraîne un nouveau désavantage en raison d'une augmentation des charges administratives lors des importations.

La révision de la loi sur la protection de l'environnement s'est concentrée sur la suppression d'une barrière commerciale aux exportations suisses de bois vers l'UE. La levée de cet obstacle, grâce à l'introduction de l'ordonnance suisse sur le commerce du bois, dépend essentiellement de la possibilité de parvenir à une reconnaissance mutuelle des réglementations avec l'UE. Si une telle reconnaissance n'est pas rendue possible à court terme, rien ne changera à la situation actuelle pour les exportations suisses de bois vers l'UE.

Cette situation serait défavorable à la filière suisse du bois et pourrait, de surcroît, entraîner une nouvelle barrière commerciale aux importations. Une introduction unilatérale de l'ordonnance suisse sur le commerce du bois comme le prévoit le Conseil fédéral, et donc en attente d'une reconnaissance par l'UE, imposerait dans l'intervalle des charges administratives bien plus élevées aux importateurs suisses. Ainsi, la filière du bois suisse souhaite que le Conseil fédéral examine, parallèlement à l'introduction de l'ordonnance sur le commerce du bois, également son ancrage dans les accords bilatéraux.

Si l'ordonnance sur le commerce du bois est introduite unilatéralement par la Suisse, Lignum estime qu'il est essentiel de maintenir aussi bas que possible les charges administratives pour les entreprises concernées de l'ensemble de la filière du bois. Souhait également valable pour les importations en provenance de l'UE. Ainsi, une solution

favorable aux PME doit être recherchée. Lignum exige donc que les associations professionnelles soient étroitement associées à la mise en œuvre pratique de l'ordonnance sur le commerce du bois, en particulier à la préparation de la documentation et des cahiers des charges. ■

Pour de plus amples informations :

Lignum Economie suisse du bois
Office romand
Chemin de Budron H6
CP 113 | 1052 Le Mont-sur-Lausanne
T 021 652 62 22
cedotec@lignum.ch | www.lignum.ch/fr

La filière du bois suisse participe activement au développement législatif

L'économie suisse de la forêt et du bois a été active sur le plan politique pour l'introduction d'une ordonnance sur le commerce du bois en Suisse conforme au Règlement dans le domaine du bois RBUE de l'Union européenne. En effet, le RBUE, entré en vigueur en 2013, constitue un ensemble de règles qui diffèrent passablement de l'obligation suisse de déclarer le bois et les produits en bois en vigueur depuis 2012.

Le règlement de l'UE sur le commerce du bois oblige chaque acteur qui met pour la première fois en circulation des produits en bois sur le marché de l'UE de justifier la provenance légale des bois. L'obligation de déclarer suisse, en revanche, oblige uniquement de déclarer au consommateur l'espèce et l'origine du bois. En raison de cette différence, les exportateurs suisses de produits en bois ont subi des pertes sensibles ces dernières années car leurs produits ont été considérés par l'UE comme issus d'un pays tiers.

La conseillère nationale et présidente de Lignum, Sylvia Flückiger, et le conseiller aux Etats Peter Föhn ont donc déposé en 2017 les motions : « Lutte à armes égales entre les exportateurs de bois suisses et leurs concurrents européens ». Ils ont demandé au Conseil fédéral de créer le cadre juridique nécessaire à l'adoption d'une ordonnance suisse sur le commerce du bois qui soit conforme au RBUE.

Le Conseil fédéral a soumis ce principe de base au Parlement avec une révision de la loi sur la protection de l'environnement qui a été adoptée à une nette majorité le 27 septembre 2019. Le Parlement a en outre intégré l'obligation de déclarer, auparavant inscrite dans la loi sur l'information des consommatrices et des consommateurs, dans la loi révisée sur la protection de l'environnement.



Yann Arbella, directeur de Arbella D. Menuiserie SA à Granges

HOMAG

«Le centre d'usinage à CNC CENTATEQ P-110 m'assure toute la flexibilité nécessaire. Du pur HOMAG Schweiz».

Ses points forts:

- surface au sol réduite – accessibilité sur 360 degrés
- équipement optimisé selon vos besoins sur 3, 4 et 5 axes
- système de positionnement DEL rapide et fiable pour consoles et ventouses
- commande ultra simple par powerTouch – tapio-ready

Également en fonction chez:

- Jean-Luc Leresche à Ballaigues
- Menuiserie André Papaux à Vuisternens-devant-Romont
- Cornaro Menuiserie SA à Sembrancher



DÉVELOPPEMENT DES MATÉRIAUX À PROPRIÉTÉS CONFÉRÉES : ET LE BOIS ?

Texte : Fabienne Tisserand, *Le Bois international* – Photos : voir texte

Molécules issues du bois transformées en produits de substitution au pétrole via la chimie dite «verte», fibrilles de cellulose utilisées en composants et additifs pour divers produits : le bois est très sollicité par la recherche comme source de matière première pour de nouveaux matériaux. Mais le bois massif et les produits dérivés du bois, panneaux et papier, peuvent aussi devenir de nouveaux produits en eux-mêmes, par leur fonctionnalisation. Le paysage des matériaux est en bouleversement et en pleine effervescence...

Matériaux traités pour qu'ils deviennent « auto-décontaminants », « auto-lavants », « auto-nettoyables » (sous les feux de la rampe en cette période d'état d'urgence sanitaire), « auto-réparables », « auto-modificateurs » de leur couleur, ou pour qu'ils présentent une résistance mécanique, une durabilité, une isolation thermique améliorée, ou encore pour qu'ils aient une capacité de détection par incorporation de nanocapteurs. La recherche bat son plein en matière de nouveaux matériaux, dits « intelligents » ou « actifs » et dont les performances innovantes sont dopées, par exemple, par les nanotechnologies. « Depuis 2005, l'Agence nationale de la recherche (ANR) a financé plus de 65 projets relevant des matériaux fonctionnels pour des applications domestiques ou à grande échelle », indiquait déjà en 2012 l'organisme chargé de la recherche dans son cahier : « Les nanotechnologies : un nouveau paradigme ». « Ces projets ont été proposés dans le cadre de programmes labellisés spécifiquement nanosciences ou nanotechnologies (PNANO, P3N ou Nano-INNOV/RT) mais également dans le programme Matériaux fonctionnels et procédés innovants », précisait le document. Le Commissariat général au développement durable, dans son Théma d'octobre 2017, « Qualité de l'air intérieur nouveaux enjeux », notait aussi que « le marché des matériaux de construction nano-additivés croît aujourd'hui de façon exponentielle ».

L'appel à projets « Matériaux fonctionnels et procédés innovants » précisait pour sa part que la fonctionnalité d'un matériau (quel qu'il soit), à savoir sa capacité à satisfaire un cahier

des charges donné (allègement, isolation phonique, isolation thermique, conduction électrique, éclairage, confort, esthétique, santé...) permettant de révéler de nouvelles propriétés, est un des éléments clés du développement technologique. « On recherchera en général un couplage de propriétés, pour répondre à la demande établie par un intégrateur final, en vue d'obtenir une ou plusieurs fonctions, chacune avec un niveau donné de performance. Les matériaux mis en œuvre pourront être minéraux, organiques, hybrides, polymères ou élastomères, métalliques, composites, structurés à diverses échelles... seuls ou obtenus par une combinaison de ces derniers. Le développement de « matériaux adaptatifs » est un réel enjeu économique. »

Molécules et fibres du bois reconfigurés

C'est une nouvelle génération de matériaux qui est ainsi promise. Qu'en est-il du bois – dont on doit souligner par ailleurs la variété de propriétés selon les essences, origines, etc. – comme matériau intelligent de cette nouvelle sorte (technologique) ? L'usage des bois dits techniques, constitués de bois massifs aboutés et collés selon différentes configurations, et celui des différents types de panneaux, se sont largement répandus et continuent de le faire. Demain y-aura-t-il des matériaux bois nouveaux ? Les propriétés des matériaux bois existants seront-elles élargies ?

D'un côté, des nouveaux matériaux réalisés avec des molécules de bois sont une des

promesses de la chimie dite « verte », axée notamment sur des innovations à partir de plantes lignocellulosique. A la déconstruction moléculaire du bois par des procédés biotechnologiques et chimiques ou thermiques (gazéification, reformatage...) succède la reconfiguration en éthanol (1), en biodiesel, en hydrogène, en molécules plateformes, en tensioactifs, en protéines, en mousse isolante, en fibre textile (2), etc. L'idée est d'obtenir à partir de cellulose, hémicellulose et lignine une matière première substituable au pétrole (qui n'est que du végétal transformé). Dans ce contexte, alors que les bois techniques utilisent des adhésifs issus de la pétrochimie, les projets de recherche sur la valorisation via la chimie des composants ligneux visent aussi les colles pour l'industrie des panneaux (3). Dans tous ces cas, ces recherches et développements s'orientent vers un autre pétrole, conçu de main d'homme, par déconstruction moléculaire du bois.

Un autre pan de la recherche se concentre sur la structure du bois et entre autres les propriétés des fibres, microfibrilles et nanofibrilles de cellulose. Les fibres de bois sont utilisées comme une des matières premières des composites depuis longtemps, mais leur usage industriel se répand, lié à une volonté d'accroître l'utilisation de produits dits « biosourcés » dans les structures et les matériaux de construction, les fluides, les textiles, en substitution aux matériaux à forte empreinte carbone. Les microfibrilles et surtout les nanofibrilles de cellulose sont désormais étudiées en vue de nouveaux usages. « La nanotechnologie avancée

est en train d'élargir la portée de ce que la forêt peut offrir comme source de matières renouvelables et écologiques se prêtant à diverses utilisations, allant de l'emballage intelligent à l'électronique et à la photonique avancées. Manipuler et restructurer des fibres au niveau moléculaire pour augmenter leur fonctionnalité est au cœur du programme de recherche sur les bioproduits de FPIInnovations», indiquait cet organisme de recherche forêt-bois canadien à l'occasion de l'édition 2019 (à Chiba, au Japon) de «l' International conference on nanotechnology for renewable materials» (TAPPI Nano). « Comme aucune norme n'a encore été établie pour l'industrie, plusieurs grandes entreprises mettent au point leurs propres méthodes pour produire des matériaux nanocellulosiques (MNC). Chaque pays a tendance à privilégier sa technologie dans ce domaine», notaient les représentants de FPIInnovations suite à TAPPI Nano 2019. « Tout le monde cherche à remplacer les emballages de plastique par des applications utilisant des pellicules ou couches de MNC. Une bonne partie des travaux de R-D est axée sur la mise au point de propriétés barrières qui pourront concurrencer les produits existants à base de pétrole.» Ils indiquaient que « les travaux de R-D sur les MNC portent aussi sur les additifs chimiques du béton, les composites, les cosmétiques et la cristallisation de médicaments pour en contrôler la libération, de même que sur les diverses possibilités de l'impression 3D à l'aide de différentes matrices, comme les hydrogels et les biopolymères, qui pourraient être extensibles et conductrices». Ils affirmaient aussi que « le Canada est considéré comme un chef de file dans le développement de technologies et à l'avant-garde dans la production à grande échelle de cellulose nanocristalline (CNC) et de fibrilles cellulosiques (FC)» (4).

À noter que le Japon a annoncé lors de la conférence TAPPI Nano 2019 avoir mis au point des MNC pouvant servir d'additifs dans les produits alimentaires comme les agents épaississants pour mélanges de crêpes et les pâtes à base de haricots rouges, mais n'a toutefois pas communiqué de données quant à la concentration utilisée ou les preuves de non-toxicité des produits comestibles. A noter aussi qu'un comité des producteurs de nanomatériaux s'est créé, qui a pour mission de fournir un forum permettant aux producteurs de nanomatériaux celluloses, tels les nanocristaux, les nanofibrilles et les microfibrilles, de discuter des besoins de l'industrie et des enjeux auxquels elle fait face dans ses efforts visant à soutenir la production commerciale de nanomatériaux celluloses.

Produits bois et panneaux aux propriétés augmentées

Une autre voie pour la recherche consiste à transformer le bois massif sans le déconstruire (en gardant ses propriétés de base), et le plus souvent, alors que les préoccupations environnementales sont prégnantes, par des produits issus notamment de la chimie du bois : augmentation de la durabilité des bois par traitement à base de lignine, densification du bois, etc. Le projet de recherche et développement développé dans le cadre de Terre de hêtre par le Lermab, le Critt bois d'Epinal, Separex et Métallerie du Sud lorrain de furfuralisation du bois de hêtre en est un exemple. Nommé Furalor, le projet a pour objectif la mise en place d'une filière de production de

bois composite de haute durabilité à partir de bois de hêtre par polymérisation in situ de monomères furaniques de façon analogue à ce qui a été mis au point puis industrialisé dans les pays du Nord de l'Europe en partant de bois résineux (Kebony). Ces monomères furaniques seront soit directement obtenus à partir de sources commerciales (origine asiatique à partir de déchets agricoles), soit fabriqués localement à partir des déchets de sciage de bois feuillus.

La recherche de solutions nouvelles pour limiter les interactions entre le bois et l'eau par FCBA (qui a publié un point sur ce sujet en juin 2019) participe du même axe de recherche, qui vise à conférer des propriétés

Les nanotechnologies



(Source ANR)

Richard P. Feynman (prix Nobel de physique en 1965) est considéré comme le fondateur des nanotechnologies. En 1959, il a prononcé devant l'American Physical Society, un discours resté célèbre dans lequel il a mentionné : « Il y a beaucoup d'espace en bas ». Les nanotechnologies se définissent par rapport à une échelle de longueur : le nanomètre (un milliardième de mètre : 1 nm = 10⁻⁹ m), dimension caractéristique des objets moléculaires. Le potentiel de découvertes et d'applications liées aux nanotechnologies vient du fait qu'à l'échelle nanométrique les propriétés de la matière peuvent être radicalement différentes. En effet, à cette échelle les atomes sont plus accessibles. Ainsi dans un centimètre cube de matière, un atome sur 10 millions se trouve à la surface, mais dans un nanomètre cube, près de 80% des atomes se situent à la surface. A volume équivalent, la matière sous forme de nano-objets (des nanoparticules, par exemple) présente une plus grande surface développée. Cette propriété la rend plus réactive, puisque les réactions chimiques se produisent à la surface.

Les nanotechnologies concernent de très nombreuses disciplines auxquelles elles apportent de nouveaux outils, et une multitude d'applications. « Les nanotechnologies participent à un nouveau paradigme », selon l'ANR. « En effet, l'histoire économique de nos sociétés industrielles a été marquée par trois grandes vagues successives. La première vague fut celle du charbon et de l'acier, la deuxième vague celle de l'électricité et du pétrole, la troisième vague celle des télécommunications. La quatrième vague est celle des technologies de l'information et de la communication, des nanotechnologies, des biotechnologies et des écotechnologies ».

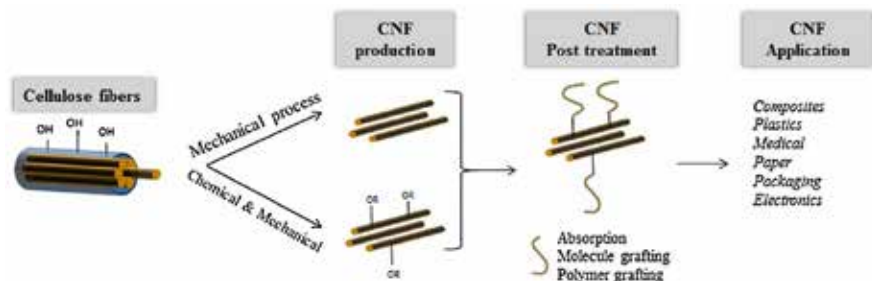
au bois massif par des méthodes nouvelles qui vont plus loin que les habituels traitement et thermochoauffage, et qui tablent sur la modification à l'échelle moléculaire du bois massif. Trois voies nouvelles ont été explorées par l'équipe FCBA/ IntechFibres : le greffage (par traitement de type chromatogénie, les groupes hydroxyles du bois se voient greffer des polymères à grande chaîne de carbone (acides gras); le réactif utilisé est un chlorure d'acide gras à 16 atomes de carbone dilué dans un éther de pétrole; une quantité limitée de liquide est appliquée sur le bois et, sous l'action très brève d'une température élevée, le greffage est obtenu); la modification de la lignine, issue de paille de blé, par oxypropylation, grâce à l'action de soude et de carbonate de propylène sous pression (cette lignine est ensuite enduite sur le bois au pinceau en plusieurs couches, comme une finition classique), la modification des phénols présents à la surface du bois (elle est obtenue par trempages successifs dans différents bains de solutions). Les trois méthodes présentent l'avantage d'être faciles d'utilisation et de nécessiter peu ou pas de solvants organiques, selon FCBA.

La fonctionnalisation des surfaces des produits dérivés du bois tels que les panneaux dessine un autre volet de l'augmentation des capacités du bois. La recherche sur les nanotechnologies vise en particulier ce type d'applications qui ne sont pas réservées aux panneaux dérivés du bois et aux papiers (dit alors « actifs ») mais concernent le verre, le métal...

Intech Fibres (nom du partenariat qui regroupe FCBA et l'Institut français de recherche et technique des pâtes et papiers ou CTP) travaille au projet FuncPan de fonctionnalisation de panneaux à base de greffage de polysaccharides, ou encore au projet WoodColor de développement de techniques innovantes pour conférer de la couleur au bois en surface...

C'est tous azimuts que le bois évolue, matière première moléculaire, produit technique fonctionnalisé, bois massif aux propriétés augmentées. A l'image de celles de tous les matériaux, ses évolutions doivent être appréhendées dans toutes leurs dimensions, industrielles, environnementales, de santé. Relativement à cette dernière, le Commissariat général au développement durable, dans son Théma d'octobre 2017, rappelait que si « de nouveaux matériaux, dits « intelligents » ou « actifs » et dont les performances innovantes sont dopées, par exemple, par les nanotechnologies, s'invitent dans nos intérieurs », « certaines de ces innovations sont questionnées quant à leur impact sur la qualité de l'air intérieur », et que « l'usage

La cellulose nanofibrillée



De petite taille mais ultrapuissante, la cellulose nanofibrillée (CNF) est un des éléments de base nanométriques provenant des microfibrilles et macrofibrilles dont le bois se compose. Grâce aux récentes innovations technologiques, on peut extraire les fibrilles de la paroi cellulaire des fibres de bois pour produire un « biomatériau » offrant de nombreuses applications potentielles (elles augmentent la performance, notamment sur les plans de la solidité et de la durabilité), ainsi dans la fabrication de produits dans des secteurs variés, dont le transport (véhicules plus légers), la construction (bétons plus résistants)...

D'après un article de janvier 2019 de la revue « Progrès dans les sciences des polymères », « la production de nanocellulose a suscité une attention accrue au cours des dernières décennies et est désormais la deuxième priorité de la bioéconomie européenne ». Le nombre d'articles publiés sur la nanocellulose a été multiplié par six au cours des cinq dernières années, indiquent les auteurs*, et les études sur la cellulose nanofibrillée (CNF) représentent près de 65% de cette littérature. Selon eux, les études des dernières années se sont concentrées sur la production de CNF à l'échelle industrielle, car elle est entravée par une consommation et un coût énergétiques élevés. Le prétraitement chimique des fibres de cellulose est essentiel pour améliorer la nanofibrillation et diminuer la consommation d'énergie.

* Fleur Rol, Mohamed Naceur Belgacem, Alessandro Gandini, Julien Bras de l'Université de Grenoble et de l'Institut universitaire de France.

des matériaux nano-additivés soulève de nombreuses interrogations relatives à l'évaluation des risques pour la population et l'environnement» (faculté à émettre des particules ultrafines durant leur usage et en fin de vie, production de sous-produits réactionnels, comportement dans le temps (dégradation, usure)...). Les utilisateurs de produits tels que les panneaux fonctionnalisés, les composites, etc., doivent ainsi rester vigilants. ■

Notes

(1) Lire l'article: « Production industrielle de bois-carburant et de bois plastique en marche », dans Le Bois International n° 4 du 26 janvier 2019.

(2) Voir l'article: « Masques et tissus bientôt tous de bois ? Le retour de la cellulose », dans Le Bois International n°13/14 des 9 et 16 mai 2020.

(3) Voir l'article: « Émissions des panneaux: une évolution des réglementations et des fabrications », dans Le Bois International n° 15 du 23 mai 2020.

(4) Dans le document intitulé: « Les réalités industrielles dans le domaine des nanomatériaux en France » publié en 2012, la Direction générale de la compétitivité de l'industrie et des services indiquait que « 90% des volumes de nanomatériaux produits en France sont des nanoparticules et représentent 80% du CA des producteurs (135.000 tonnes, 500 millions d'euros de CA) », et qu'au « sein de ces nanoparticules produites, 90% sont des nanoparticules de dioxyde de titane, de silice et de dioxyde de cérium », mais ne mentionnait pas de production de fibrilles nanocellulosiques à cette date.

PUBLICITÉ



VD HOLZ IN FORM

PRODUITS EN BOIS UNIQUES ET PANNEAUX TEXTURÉS



AUTHENTIQUE, DIVERSIFIÉ, MODERNE.

FORMEX

Votre partenaire suisse VD Holz in Form.

CH-4416 Bubendorf | Tél. +41 61 935 22 11 | info@formex.ch | www.formex.ch

UN COURS SPÉCIALISÉ PROTECTION INCENDIE POUR LES ROMANDS

Texte et photos : Haute école spécialisée bernoise BFH, www.bfh.ch

La Haute école spécialisée bernoise (BFH) a mis sur pied un cours spécialisé en protection incendie s'adressant en particulier aux architectes et ingénieurs, mais également aux planificateurs et responsables de chantiers situés en Romandie. Les cours d'une durée de 6 mois seront dispensés en langue française au Centre de formation et de prévention des incendies de La Grangette à Lausanne, dès février 2021. L'initiative répond ainsi à une lacune pour les romands qui, au cours de leurs études, sont souvent contraints de suivre ce cursus en allemand, ou tout simplement de faire l'impasse sur la maîtrise des risques en matière d'incendie.

Rencontre avec Olivier Burnier, Co-directeur du cours



Quelle est la finalité de ce cours et ses principaux objectifs ?

Ce cours a pour but de connaître les prescriptions de protection incendie afin de les mettre en pratique dans les différentes phases SIA d'un projet, du stade du concours jusqu'à sa réalisation. C'est également un cours préparatoire pour l'examen fédéral de « Spécialiste en protection incendie ».

Dans quel contexte s'inscrit-il ?

La mortalité en Suisse à la suite d'un incendie est faible, environ 35 victimes par années, soit environ cinq fois moins que les accidents de la route. Néanmoins, chaque mort par incendie est médiatisé et suscite de l'émotion dans la population.

Notre travail en tant que spécialistes et experts en protection incendie est d'assurer que les mesures exigées par la loi pour protéger la vie des personnes et la protection des biens soient correctement planifiées durant la phase de projet et de mise en œuvre sur le chantier.

Comment s'articule l'enseignement entre la pratique et la théorie ? Par qui les cours sont-ils dispensés ?

Le cours se décompose en modules qui suivent les phases SIA du concours jusqu'à la mise en service du bâtiment. Des exercices pratiques en groupe permettent de mettre en pratique les cours théoriques sur l'ensemble des mesures de protection incendie. Ainsi, la visite d'un laboratoire d'essais au feu, d'entreprises spécialisées et de chantiers complètent le cursus.

Les cours sont donnés par des professionnels de chaque branche avec l'appui de nombreux experts des autorités cantonales de protection incendie. En tant que responsable de la partie formation, j'assure la cohérence de l'enseignement en étant présent à chaque cours.

Quel type de diplôme les étudiants obtiennent-ils ? Comment peuvent-ils continuer leur formation ?

La formation donne droit à un « Certificat en Protection incendie pour architectes et planificateurs » qui est reconnu par le SEFRI comme cours préparatoire aux examens fédéraux.



Les participants peuvent, à l'issue de ce cours et en fonction de leur expérience, passer l'examen de « Spécialiste en protection incendie » avec un diplôme fédéral à la clé. Après environ 3 ans de pratique, ils peuvent passer un examen supplémentaire pour obtenir le diplôme d'« Expert en protection incendie ». Ce dernier permet de suivre les projets les plus complexes en termes de protection incendie sur l'ensemble de la Suisse.

Avez-vous des exemples concrets d'évolution de carrière d'anciens étudiants ayant suivi la formation ?

Lors de la dernière session en 2019, les trois étudiants (sur onze) qui se sont présentés à l'examen de spécialistes ont obtenu leur diplôme. ■



Informations pratiques

Diplôme: Certificat Protection incendie pour architectes et planificateurs

Date et durée

Février – juillet 2021
143 séances les jeudi, vendredi et 2 fois samedi

Délai d'inscription

4 semaines avant la date de début des cours

Coûts

CHF 6'500.-
Le prix inclut la documentation électronique et les repas.

Langue d'enseignement

Français

Lieu de formation

Centre de formation de la Grangette
Avenue du Grey 113, CH-1018 Lausanne

Direction des études

Stéphane Willemin
Haute école spécialisée bernoise
Architecture, bois et génie civil
+41 32 344 02 66,
stephane.willemin@bfh.ch

Organisation et inscription

Haute école spécialisée bernoise
Architecture, bois et génie civil, Formation continue
Route de Soleure 102, 2504 Bienne
+41 32 344 03 30, fc.ahb@bfh.ch
ahb.bfh.ch/pi

Partenaire: ECA Vaud

PROFILBOIS

4950 Huttwil, Tel. 062 959 77 88 Fax 062 959 77 78

Profilés en bois massif
Toutes les formes & couleurs au choix



www.profilbois.ch

Rayonnages cantilever



Système
d'accrochage
optimal

TOREX AG



Notre représentant pour la Suisse romande:
Ch. Michoud 079 503 17 62

Durisolstrasse 1B
5612 Villmergen

Tel 056 622 49 22
Fax 056 622 13 63

info@torex.ch
www.torex.ch

PUBLICITÉ



Caler sans Calage!

Cale injectée Hanno® – pour créer des zones résistantes à la pression dans les bandes multifonctions

Cette résine d'injection innovante en PU est injectée de manière sélective dans des bandes multifonctions pré-installées. Après durcissement, la résine est résistante à la pression et peut supporter des charges.



Plus d'info sous:
www.hanno.ch/injektionsklotz

HANNO

UNE COLLE DE SURFACE AVEC DE NOMBREUX AVANTAGES



↑ Au milieu du parc de machines moderne de Fabrikatur: le directeur de l'usine Daniel Kistler (devant) et l'opérateur de machine Ueli Büsser (derrière) à la presse de collage en continu.

Des productions spéciales telles que des showrooms ou d'autres univers d'exposition uniques sont régulièrement à l'ordre du jour de l'entreprise Fabrikatur AG. Pour l'équipe chevronnée, ce qui est extraordinaire fait depuis longtemps déjà partie de la routine, car l'entreprise basée à Wetzikon (ZH) concentre ses activités sur la construction dédiée aux salons, à l'événementiel et aux boutiques. Un autre pilier important de son activité est le travail à façon pour les menuiseries dans les domaines de la découpe, du revêtement de surfaces et de la finition des bords.

Dans le cadre de la construction de stands d'exposition temporaires, les 19 collaborateurs ont appris à être flexibles et rapides dans leur travail – sans pour autant négliger la qualité et la précision du travail de menuiserie. Chacun d'entre eux est dans l'entreprise depuis au moins dix ans. C'est donc avec une grande expertise et beaucoup de passion qu'ils exercent leur métier.

En raison du caractère unique des projets et des exigences des clients, il n'est pas rare qu'ils réagissent rapidement à des événe-

ments imprévus en devant adapter leurs plans. Il est donc d'autant plus important que les produits utilisés dans le processus de fabrication soient fiables. Fabrikatur AG fait confiance à Permafrix pour ses colles à bois. L'opérateur de machine Ueli Büsser fait part de ses expériences dans le domaine du traitement:

Pour quelles applications utilisez-vous des colles Permafrix ?

Nous utilisons Permafrix 1542 pour le collage de surface des éléments en carton (éléments de construction légers) et des stratifiés HPL. Nous utilisons également la colle thermofusible Permafrix pour les travaux de finition, comme la finition avec de la résine synthétique et du cuir. Nous utilisons aussi Permafrix 1542 dans le secteur de la protection incendie pour la finition des panneaux de protection incendie en HPL ou des portes coupe-feu en stratifié.

Quels avantages le passage à Permafrix a-t-il apporté à Fabrikatur ?

Permafrix 1542 présente une large palette d'utilisation et convient à de nombreux



Une marque de Permapack.

matériaux. Nous pouvons utiliser un seul produit pour tous les collages de surface, ce qui supprime les coûts liés au changement de type de colle. Comme la colle Permafrix possède une très forte adhérence initiale, nous pouvons avoir des cycles de traitement plus courts et nous avons pu augmenter notre productivité. Outre ces aspects financiers, nous avons également fait des très bonnes expériences dans la pratique. Le rapport qualité-prix est tout à fait correct. La colle Permafrix est simple à utiliser et les rouleaux sont faciles à nettoyer une fois le travail terminé.

En dehors des produits – quels sont les services proposés par Permapack ?

Le conseil et le service sont de très bonne qualité. Lorsque j'ai une question, je leur passe un coup de fil et j'obtiens une aide très compétente, rapidement et directement. Par ailleurs, Andy Frischknecht, Key Account Manager chez Permapack, est immédiatement disponible lorsque nous rencontrons des problèmes ou si nous devons, par exemple, coller des matériaux délicats.

Qu'attendez-vous de plus d'un fournisseur ?

Nous devons bien sûr pouvoir compter sur un fournisseur en termes de disponibilité des produits. Permapack est absolument fiable sur ce point. Je n'ai jamais eu à attendre le matériel. Nous exigeons également une très large gamme de produits. Nous misons sur des partenaires flexibles comme Permapack, qui peuvent aussi offrir parfois des solutions créatives et imaginatives ou, le cas échéant, servir d'intermédiaire au sein de leur réseau. ■

Permapack AG

Reitbahnstrasse 51 | CH-9401 Rorschach
T 071 844 12 12 | F 071 844 12 93
bau@permapack.ch
www.permapack.ch/fr/construction

**Vous
participez
à notre
succès!**



Notre coopérative est la seule à le faire: même dans des périodes difficiles, nous partageons notre résultat. Cette année, nous remercions nos fidèles clients avec un remboursement sur le chiffre d'affaires de CHF 2 mio au total. Et comme nous nous préoccupons de l'avenir de la branche, nous soutenons la formation, le perfectionnement ainsi que les associations de la branche à hauteur de CHF 1 mio environ par an.

Souhaitez-vous, vous aussi, partager notre résultat? Devenez membre! hgc.ch/membres

UNIQUE. VOTRE COOPÉRATIVE SUISSE.

HGC

CASIERS D'ENTREPRISES DU CEDOTEC

Les casiers d'entreprises, qui présentent des documents concernant divers produits ou prestations en relation avec le bois, sont un outil efficace dans le cadre du service technique prodigué par les collaborateurs du Cedotec. Particuliers, professionnels, le Cedotec se tient à votre disposition pour tout renseignement sur des sujets tels que protection incendie, préservation du bois, conseil avant travaux, etc.



Maisons bois

Gaille Construction SA	2027 Fresens	032 835 28 28	www.gaille.ch
Villvert SA	1401 Yverdon-les-Bains	024 423 00 90	www.villvert.ch
Dynamic Habitat	2735 Malleray	032 492 11 20	www.dynamic-habitat.com
Beaud Maurice et Fils SA	1669 Albeuve	026 928 40 50	www.beaud-mbf.ch
André SA	1169 Yens	021 800 93 07	www.andre-sa.ch
Ingold & Fils SA	1510 Moudon	021 905 46 14	www.ingoldsa.ch
Dasta Charpente Bois SA	1228 Plan-les-Ouates	022 880 03 70	www.dasta.ch
ELEMENT 9 architecture	1023 Crissier	021 634 55 01	www.LMen.ch
Charpentes Vial SA	1724 Le Mouret	026 413 94 13	www.vialcharpentes.ch
Atelier Volet SA	1806 St-Légier	021 926 85 85	www.volet.ch
Amédée Berrut SA	1868 Collombey	024 471 14 01	www.berrutbois.ch
SCHWAB-SYSTEM John Schwab SA	3236 Gampelen	032 315 02 02	www.schwab-system.ch
Dizerens Frères Sàrl	1063 Chapelle-sur-Moudon	021 905 37 37	www.dizerenssarl.ch

Charpentes

Dizerens Frères Sàrl	1063 Chapelle-sur-Moudon	021 905 37 37	www.dizerenssarl.ch
Atelier Volet SA	1806 St-Légier	021 926 85 85	www.volet.ch
Charpente Kurth SA	1350 Orbe	024 486 85 85	www.kurth-sa.ch
Dasta Charpente Bois SA	1228 Plan-les-Ouates	022 880 03 70	www.dasta.ch
Charpentes Vial SA	1724 Le Mouret	026 413 94 13	www.vialcharpentes.ch
JPF-Ducret SA	1630 Bulle 1	026 919 72 82	www.jpf-ducret.ch
Atelier Z	1117 Grancy	021 861 15 02	www.atelierz.ch
Amédée Berrut SA	1868 Collombey	024 471 14 01	www.berrutbois.ch
GRAZ SA Constructions Bois	1052 Le Mont-sur-Lausanne	021 653 49 04	www.grazsa.ch

Eléments de structures

Bourquin Bernard SA	1217 Meyrin	022 782 25 00	www.bourquinbois.ch
Samvaz SA	1618 Châtel-St-Denis	021 948 34 34	www.samvaz.ch
Schilliger Holz AG	6403 Küssnacht	041 854 08 00	www.schilliger.ch

Produits bois

Etienne Berney SA	1348 Le Brassus	021 845 58 39	www.etienneberney.ch
Gétaz Miauton SA	1800 Vevey	021 925 08 00	www.getaz-miauton.ch
Boissec SA	1030 Bussigny	021 706 44 55	www.boissec.ch
Hess & Cie SA	5312 Döttingen	056 268 75 75	www.hessco.ch
Fermacell Sàrl Suisse	3110 Münsingen	031 724 20 20	www.fermacell.ch
Knauf SA	1400 Yverdon-les-Bains	021 695 24 24	www.knauf.ch
Biood	6403 Küssnacht	041 854 08 00	www.biood.ch
EcoGris	2855 Glovelier	032 427 04 04	www.corbat-holding.ch
EcoNoir	2855 Glovelier	032 427 04 04	www.corbat-holding.ch

Traitements

Sani-Bois	1401 Yverdon-les-Bains	024 445 23 20	www.sanibois.ch
Bosshard + CO. AG, Arbezol	8153 Rümlang	044 817 74 74	www.bosshard-farben.ch
Bois RIL SA	1607 Palézieux-Gare	021 908 05 58	www.bois-ril.ch
Comas Désinfection	1040 Echallens	021 886 12 50	www.comas.ch
Stemmer SA	1816 Chailly-Montreux	021 964 12 21	www.stemmersa.ch
Paraxyl Sàrl	1026 Echandens	021 701 41 11	www.paraxyl.ch

Isolation et produits

Flumroc SA	1304 Cossonay-Ville	021 691 21 61	www.flumroc.ch
Saint Gobain Isover SA	1522 Lucens	021 906 01 11	www.isover.ch
Gyso SA	1023 Crissier	021 637 70 90	www.gyso.ch
Siga Cover SA	6017 Ruswil	041 499 69 69	www.siga.ch

Assemblages

Renoantic SA	1630 Bulle	021 944 02 54	www.renoantic.ch
--------------	------------	---------------	--

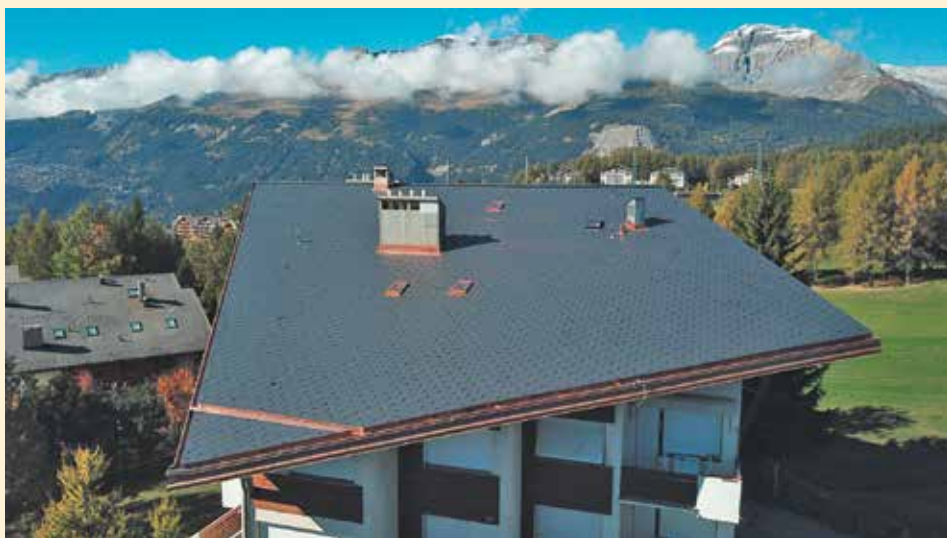
Aménagements extérieurs

Ets Röthlisberger	2855 Glovelier	032 427 04 04	www.corbat-holding.ch
Ludoril SA	1607 Palézieux-Gare	021 908 05 58	www.bois-ril.ch

Bureaux d'ingénieurs et de conseil

Charpente Concept	1258 Perly	022 721 10 00	www.charpente-concept.com
CBT SA	1025 Saint-Sulpice	021 697 08 50	www.cbs-cbt.com
CR Conseils	1610 Oron-la-Ville	021 907 98 47	www.cr-conseils.ch
Ratio-Bois Sàrl	1024 Ecublens	021 960 46 06	www.ratio-bois.ch
Cambium Ingénierie SA	1400 Yverdon	021 800 90 50	www.cambium-ing.ch
Bois Initial SA	1110 Morges	021 802 35 35	www.bois-initial.ch

COUVERTURE ARDOISE PLANALP



Notre publireportage nous emmène cette fois à Crans-Montana pour la rénovation de la toiture du bâtiment « Rives du Golf ».

Le Maître d'œuvre, l'Agence Martin Barras, en charge de la gérance de la copropriété, a mandaté l'entreprise Clivaz Joseph & Fils pour ce projet un peu spécial. En effet, le but est de recouvrir une toiture en pente d'une superficie de 745 m², située à une altitude de 1'500 mètres.

Leur choix s'est porté sur l'ardoise en fibres-ciment « PLANALP » de la maison SVK de dimensions 60/40. Il s'agit d'un produit de couverture résistant de longue durée, avec un surfaçage uni, régulier et lisse, ainsi qu'une couleur restant stable durant de nombreuses années. Elle combine tous les avantages du fibres-ciment avec l'esthétique d'une ardoise plus moderne. L'ardoise « PLANALP » est fabriquée avec des fibres de qualité supérieure, soigneusement sélectionnées et a un coating lisse spécial, respectueux de l'environnement, avec des composants anti-mousse.

En ce qui concerne la mise en œuvre, la pose de l'ardoise PLANALP se fait selon la répartition du lattage prévu pour une pose double. Chaque ardoise est fixée par un crochet. La planification se fait selon les normes SIA, en respectant l'altitude de référence,

en prenant en considération l'influence de l'enneigement et du vent, ainsi que du lattage et de la ventilation. La société SVK fournit les schémas techniques (faîtage, rive, noue, ...).

Mais revenons au fournisseur, la société SVK. Elle a investi récemment dans une chaîne de finition de haute technologie unique en Europe. Le façonnage des ardoises, leur satinage et l'emballage s'effectuent automatiquement. Soumises à un contrôle de qualité permanent, seules les ardoises parfaitement finies quittent l'usine.

Les ardoises PLANALP appartiennent à la classe la plus robuste, suivant la norme Européenne. Mieux encore, le moment de rupture moyen des ardoises SVK est bien supérieur à la valeur minimale prescrite par la norme. Une double couche de coating coloré, à base de résine acrylique en phase aqueuse, respectueuse de l'environnement, est appliquée sur la face apparente et sur les chants de l'ardoise. Au dos de l'ardoise une couche de peinture recouverte d'une couche résineuse incolore empêche l'absorption d'eau.

L'épaisseur des ardoises SVK, qui n'est que de 4 mm, en fait un poids léger. Pourtant, elles répondent aux exigences strictes provenant des conditions climatiques extrêmes dans certaines régions de Suisse et sont résistantes à la grêle (Classe 5). Aussi minces soient-elles, elles peuvent être mises en œuvre en altitude et supportent les charges de neiges importantes sans problème.

isotosi sa apporte son soutien dans la planification ainsi que la mise en œuvre et dispose d'un stock conséquent de produits SVK à Sierre. ■

Pour de plus amples informations :

isotosi sa
Rue du Manège 3 | 3960 Sierre
T 027 452 22 00 | F 027 452 22 01
www.isotosi.ch



Données du projet

Maître d'œuvre
Agence Martin Barras
Société exécutante
Clivaz Joseph et Fils
Fabricant/Système
SVK, ardoise Planalp 60x40
Conseil et vente produit
isotosi sa, Sierre

APÉROS-BOIS 2020 DE LIGNUM

**Jeudi 15 octobre 2020, 18h00,
Café-Théâtre Royal de Tavannes**

Soirée-conférence: Apéro-bois sur le thème « Les greniers en bois de notre région » avec *Mme Isabelle Roland*, historienne de l'architecture, Vufflens-la-Ville (VD) et *M. Olivier Burri*, conseils techniques et conservation des sites construits, Service des monuments historiques du canton de Berne, Tramelan

Jeudi 29 octobre 2020, 18h30, Moulin de Bayerel, Fenin-Vilars-Saules (NE)

Soirée-conférence: Apéro-sur le thème « Charpentes et patrimoine » avec *M. Raoul Cop*, historien et naturaliste, La Chaux-de-Fonds et *M. Antoine Gauthiez*, architecte, Conservation du patrimoine, Neuchâtel

**Jeudi 12 novembre 2019, 18h00,
Café-Théâtre Royal de Tavannes**

Soirée-conférence: Apéro-bois sur le thème « Produits extraits du bois » avec *Mme Solveg Pletscher*, distillerie de Bassins VD, *Mme Noélie Amos*, naturopathe-phytothérapeute, Nods, *Mme Ursula Wigger*, tenancière retraitée du café des Caveaux à Tavannes et *M. Gaëtan Gyger*, Gagygnole Sàrl, Souboz

Entrée libre, mais inscription souhaitée auprès de:

Monsieur Claude Gassmann
Secrétaire de Lignum Jura bernois
Rue P.-Charmillot 9
2610 St-Imier
T 032 941 34 49
info@lignum-jurabernois.ch
www.lignum-jurabernois.ch



PUBLICITÉ



**Du bois en grume
au carret de fenêtre**

Débitage et livraison

Après le débitage et le commissionnement, les carretes pour fenêtres et portes quittent la scierie trachsel sa et sont livrés aux clients juste-à-temps dans toute la Suisse.

3099 rüti bei riggisberg
tél. 031 808 06 06
trachsel-holz.ch

**sägererei
trachsel ag**



AGENDA DU PERFECTIONNEMENT PROFESSIONNEL SUPÉRIEUR 2020

Retrouvez chaque mois toutes les informations en lien avec le perfectionnement professionnel pour les métiers du bois.
En raison de l'épidémie de Coronavirus (COVID-19), toutes les informations citées ci-dessous peuvent/seront adaptées aux directives du Conseil fédéral. En cas de question, n'hésitez pas à consulter www.freccem.ch ou à contacter les écoles professionnelles.

CHARPENTIER

Chef d'équipe charpentier avec brevet fédéral (BF CECH)

Examens

Date et lieu: 30 et 31 août 2022, lieu à définir

Bulletin d'inscription sur: www.freccem.ch

Délai d'inscription: prochainement communiqué

Frais d'inscription: à définir

Cours de formation

Date et lieu: printemps 2021, Tolochenaz

Bulletin d'inscription sur: www.freccem.ch

Délai d'inscription et frais: à définir

Contremaître charpentier avec brevet fédéral (BF CMCH)

Examens

Date et lieu: 19 au 23 octobre 2020, Tolochenaz

Bulletin d'inscription sur: www.freccem.ch

Délai d'inscription: Inscriptions closes

Frais d'inscription: CHF 1'500.-

Cours de formation

Réservé aux diplômés CECH

Date et lieu: fin 2020, début 2021, Tolochenaz

Bulletin d'inscription sur: www.freccem.ch

Délai d'inscription et frais: à définir

Maître charpentier avec diplôme fédéral (DF CH) / Post-Grade ES en gestion d'entreprise

Examens du Post-grade ES

Date et lieu: juin 2021, Bienne

Bulletin d'inscription sur: www.freccem.ch

(commun avec la maîtrise)

Délai d'inscription et frais: à définir

Examens de la Maîtrise

Date et lieu: novembre 2021, lieu à définir

Bulletin d'inscription sur: www.freccem.ch

(commun avec le Post-grade)

Délai d'inscription et frais: à définir

Cours de formation

Cours Maîtrise

Date et lieu: 29 août 2020 à juin 2021,

Bienne et Tolochenaz

Bulletin d'inscription sur: www.freccem.ch

Délai d'inscription: inscriptions closes

Frais d'inscription: CHF 8'450.-

MENUISIER / ÉBÉNISTE

Chef/fe de projet/de production avec brevet fédéral

■ Module Gestion de la formation (MOD GF)

Examens

Date: 11 juin 2021

Lieu: Bulle, Martigny, Tolochenaz

Bulletin d'inscription sur: www.freccem.ch

Délai d'inscription et frais: à définir

■ Module Gestion de la réalisation (MOD GR)

Examens

Date de théorie: 11 juin 2021

Date de pratique: à définir

Lieu: Bulle, Martigny, Tolochenaz

Bulletin d'inscription sur: www.freccem.ch

Délai d'inscription et frais: à définir

■ Module Gestion de mandats (MOD GM)

Examens

Date et lieu: 21 janvier 2021

Bulletin d'inscription sur: www.freccem.ch

Délai d'inscription et frais: à définir

Cours de formation

Inscription et formation dans les centres de Tolochenaz (www.ecole-construction.ch), Martigny (www.bureaudesmetiers.ch et www.avemec.ch), Delemont/Colombier (www.ajmce.ch et www.anm.ch) et Fribourg (www.afmec.ch) ou www.freccem.ch



■ Module Gestion de Projet (MOD GP)

Examens

Remise du sujet du travail de projet:
12 mars 2021

Validation du sujet:
31 mars 2021

Remise du travail de projet:
30 juin 2021

Cours de formation

Date et lieu: de janvier à mai 2021 à Bulle,
Martigny et Tolochenaz

Bulletin d'inscription sur: www.frecem.ch

Délai d'inscription: 31 décembre 2020

Frais d'inscription: CHF 1'780.-
(y.c. examen du module)

■ Examen professionnel Chef de Projet (EP CPROJ)

Dates: oraux les 5 et 6 octobre 2020
écrits les 7 et 8 octobre 2020

Lieu: Martigny

Bulletin d'inscription sur: www.frecem.ch

Délai d'inscription: inscriptions closes

Frais d'inscription: CHF 2'200.-

Maitre menuisier/ébéniste avec diplôme fédéral

■ Module Création - Conception (MOD CC)

Examen

Date et lieu: 22 octobre 2020, Bulle

Bulletin d'inscription sur: www.frecem.ch

Délai d'inscription: inscriptions closes

Frais d'inscription: CHF 800.-

Dates des années suivantes sur:
www.frecem.ch

Cours de formation

Date et lieu: novembre 2021 à mai 2022
à Bulle

Inscription sur: www.frecem.ch

Délai d'inscription: 30 août 2021

Frais d'inscription: CHF 2'200.-
(y.c examen)



■ Module Conduite d'entreprise niveau de base (MOD CEB)

Examens

Date et lieu: 23 octobre 2020, Bulle

Bulletin d'inscription sur: www.frecem.ch

Délai d'inscription: Inscriptions closes

Frais d'inscription: CHF 1'000.-

Dates des années suivantes sur:
www.frecem.ch

Cours de formation

Date et lieu: novembre 2021 à mai 2022
à Bienne, Martigny et Tolochenaz

Inscription sur: www.frecem.ch

Délai d'inscription: 30 août 2021

Frais d'inscription: CHF 4'100.-
(y.c examen)

■ Module Conduite d'entreprise niveau avancé (MOD CEA)

Examen

Examen et Business Plan 2021:
à définir

Date et lieu d'examen 2021:
à définir

Bulletin d'inscription sur:
www.frecem.ch

Délai d'inscription:
prochainement communiqué

Frais d'inscription: CHF 700.-

Cours de formation

Date et lieu: 21 novembre 2020,
Bienne, Martigny et Tolochenaz

Inscription sur: www.frecem.ch

Délai d'inscription: 15 novembre 2020

Frais d'inscription: CHF 3'060.-
(y.c examen)

■ Examen professionnel supérieur Maître menuisier/ébéniste (EPS MME)

Examens 2020

Partie 2 défense du travail de diplôme:
5 octobre 2020, Martigny

Bulletin d'inscription sur: www.frecem.ch

Délai d'inscription: inscriptions closes

Frais d'inscription: CHF 1'800.-
(uniquement travail de diplôme)

Examens 2021

Date: Partie 1 écrits: du 3 au 5 mai 2021

Partie 2 (travail de diplôme): 6 octobre 2021

Lieu d'examen: Bulle

Bulletin d'inscription sur: www.frecem.ch

Délai d'inscription: 28 février 2021

Frais d'inscription: CHF 4'250.-
(travail de diplôme compris)

Bon à savoir:

Tous les examens sont mis sur pied lorsqu'il y a au minimum 10 candidats inscrits remplissant les conditions d'admission. Les dates des examens et cours des différentes formations pour les années prochaines sont à retrouver sur: www.frecem.ch

MATÉRIAUX | PRODUITS FINIS | SEMI FINIS

BOIS ET PLACAGES



BOISSEC SA

Route de Reculan 1B | 1030 Bussigny
T 021 706 44 55 | F 021 706 44 66
info@boissec.ch | www.boissec.ch



BUSER MATÉRIAUX SA

Rue de l'Ancienne Pointe 12 | CP 112 | 1920 Martigny
T 027 721 71 46 | F 027 721 71 40 | info@busermat.ch
Z.I. L'Epine 1 | 1868 Collombey
T 024 472 16 16 | F 024 472 16 17
collombey@busermat.ch | www.busermat.ch



LE COMPTOIR DU BOIS SA

LE COMPTOIR DU BOIS SA

Ch. des Pâquis 1 | 1008 Prilly-Malley
T 021 621 89 20 | F 021 621 89 25
info@comptoirbois.ch | www.comptoirbois.ch



A+C Corbat SA

Le spécialiste des feuillus
Sciage, étuvage et séchage

A. + C. CORBAT SA

Industrie du Bois | 2943 Vendincourt
T 032 474 04 04 | F 032 474 04 00
info@corbat-holding.ch | www.corbat-holding.ch



HG COMMERCIALE PISOLI BOIS

ZI La Plaine B | Route de la Venoge
1302 Vufflens-la-Ville
T 021 631 14 90 | F 021 631 14 91
hgc.vufflens@hgc.ch | www.hgc.ch



Produits de construction

SABAG Biel/Bienne SA

Matériaux de construction/Bois/Couverture
Rue Johann-Renfer 52 | 2501 Bienne
T 032 328 28 28 | F 032 328 28 80

BOIS IMPRÉGNÉS EN AUTOCLAVE



Ets Röthlisberger SA

Scierie, Usine d'imprégnation
Charpente - Construction bois - Ossature

ETS ROETHLISBERGER SA

Industrie du bois, scierie
Rue de la Gare 28 | 2855 Glovelier
T 032 427 04 04 | F 032 426 67 05
info@etsroethlisberger.ch | www.corbat-holding.ch

BOIS LAMELLÉ-COLLÉ



A. FOURNIER EXPL. SA

Constructions en bois | Bureau d'étude
1950 Sion | T 027 203 31 34
a.fournier.cie@bluewin.ch
www.fourniercharpente.ch



Alpin Massivholz AG

feel wood feel good

Alpin Massivholz AG | BLC / DUO / KVH / Dalles
bois / Bois de construction étuvé
Aufeldstrasse 9 | Untersiggenthal | 5300 Turgi
T 056 424 24 14 | F 056 424 24 28
alpin@alpin-massivholz.ch | www.alpin-massivholz.ch



best wood SCHNEIDER GMBH

BLC/DUO KVH/dalles massives/taille et traitement
de surface pour dalles.
Weinfelderstrasse 29a | 8560 Märstetten TG
T +41 71 918 79 79 | F +41 71 918 79 78
info@schneider-holz.com | www.schneider-holz.com
Vente VD/VS/GE: Marc Gallmann 079 232 83 73
Vente FR/NE/JU: Laurent Goncerut 079 637 50 20



ROTH BURGDORF AG

Buchmattstrasse 39 | 3400 Burgdorf
T 034 429 20 20 | F 034 429 20 21
info@rothburgdorf.ch | www.rothburgdorf.ch

SCHILLIGER
HOLZ

www.schilliger.ch

SCHILLIGER HOLZ AG

Haltikon 33 | 6403 Küssnacht am Rigi
T 041 854 08 00 | F 041 854 08 01
info@schilliger.ch | www.schilliger.ch



SAMVAZ SA

Bois de construction, carrelets phoniques
Pra de Plan 25 | 1618 Châtel-St-Denis
T 021 948 34 34 | F 021 948 34 35
info@samvaz.ch | www.samvaz.ch

BOIS MASSIFS



A+C Corbat SA

Le spécialiste des feuillus
Sciage, étuvage et séchage

A. + C. CORBAT SA

Industrie du Bois | 2943 Vendincourt
T 032 474 04 04 | F 032 474 04 00
info@corbat-holding.ch | www.corbat-holding.ch



BURGAT SA

Burgat SA

Scierie Industrie et commerce de bois
Rue de la Reusière 20 | 2024 Saint-Aubin
T 032 836 29 29 | F 032 836 29 19
info@burgat.ch | www.burgat.ch



DUTOIT SA | Scierie, commerce de bois

Rue de l'Industrie 10 | 1373 Chavornay
T 024 441 12 14 | F 024 441 13 82
dusa@bluewin.ch | www.scieriedutoit.com

CAISSERIE INDUSTRIELLE

Michel RANDIN SA | Charpente, caisserie
Case postale 183 | 1066 Epalinges
T 021 653 20 35 | F 021 653 20 50
michelrandin@randincharpente.ch
www.randincharpente.ch

CHARPENTES



Groupe Volet SA

Route Industrielle 1 | 1806 Saint-Légier
T 021 926 85 85 | F 021 926 85 86
info@volet.ch | www.groupe-volet.ch



Ets Röthlisberger SA

Scierie, Usine d'imprégnation
Charpente - Construction bois - Ossature

ETS ROETHLISBERGER SA

Scierie, charpente, caisserie
Rue de la Gare 28 | 2855 Glovelier
T 032 427 04 04 | F 032 426 67 05
info@etsroethlisberger.ch | www.corbat-holding.ch

Louis GENEVE SA

7-9, Ch. de la Verseuse | 1219 Le Lignon
T 022 757 17 06 | F 022 757 43 92
l.geneve@construction-bois.ch



GRAZ SA CONSTRUCTIONS BOIS

ZI. Budron H 15 | 1052 Le Mont-sur-Lausanne
T 021 653 49 04 | F 021 653 49 03
info@grazsa.ch | www.grazsa.ch

CONSTRUCTION D'ESCALIERS



ATELIER PASCHE & DUBATH SA

Constructions d'escaliers, charpente, rénovation
Rte des Grands Bois 7 | 1663 Epagny
T 026 921 22 44 | F 026 921 31 12
info@escalier.ch | www.escalier.ch



DÉNÉRIAZ SA

Rte de Riddes 101 | 1950 Sion
T 027 203 35 91 | F 027 203 35 42
jr@deneriaz.com | www.deneriaz.com



1746 Prez-vers-Noréaz
www.escaliers-mauron.ch

ESCALIERS MAURON FILS SA

Rte de Corserey 22 | 1746 Prez-vers-Noréaz
T 026 470 12 15 | F 026 470 11 46
info@escaliers-mauron.ch | www.escaliers-mauron.ch

CORIAN®



AGENCEMENT LEDERMANN SA

Fabricant agréé Corian®
Ch. des Fayards 7 | 1032 Romanel-sur-Lausanne
T 021 644 38 38 | F 021 644 38 39
info@ledermann-sa.ch | www.ledermann-sa.ch



FRAMO SA | La Maillarde | 1680 Romont
T 026 651 96 51 | F 026 651 96 50
www.framo.ch | info@framo.ch



Albert SEPPEY & FILS SA

Menuiserie-agencement | Fabricant agréé Corian®
1987 Hérémece
T 027 281 12 08 | F 027 281 18 71
info@seppey-sa.ch | www.seppey-sa.ch

DAO - MACHINAGE ET USINAGE CNC

CLIVAZ SA MENUISERIE

Ronquoz 12 | 1950 Sion
T 027 323 33 63 | F 027 322 70 53
clivazsa@bluewin.ch | www.clivaz-menuiserie.ch



CHARPENTE - MENUISERIE

DURET SA | Av. de Thônex 107 | 1226 Thônex
T 022 703 40 90 | F 022 703 40 98
duret.sa@duret.ch | www.duret.ch

DISTRIBUTION ARLIAN™ | RICHLITE® | STARON®



STUDER HANDELS AG

Harbirbenweg 1 | 8181 Höri
T 044 823 18 80
info@studerhandels.ch | www.studerhandels.ch

FENÊTRES ANTI-FEU



Fabrique de fenêtres bois,
bois-métal, PVC, anti-feu
Entre-Deux-Bolles 3 | 2117 La Côte-aux-Fées
T 032 865 11 28 | F 032 865 12 28
buchs-freres@bluewin.ch | www.buchs-freres.ch



Fenêtre EI30 et EI60 en sapin-mélèze-chêne
Porte extérieure EI30 pleine ou vitrée en
système bois ou bois-métal
fabriquant partenaire FeuerSchutz Team
21, avenue des Platanes | 3960 Sierre
T 027 451 77 10 | info@t-z.ch
www.t-z.ch



VERALUBOIS SA

Fenêtres coupe-feu certifiées EI30
en bois et bois-alu
Z.I. du Moulin du Choc B
1122 Romanel-sur-Morges
T 021 869 99 70 | F 021 869 99 74
info@veralubois.ch | www.veralubois.ch

FENÊTRES



DÉLÈZE FRÈRES Sàrl

Fabrique de fenêtres bois, bois-métal, PVC
Rue de la Drague 23 | 1950 Sion
T 027 322 94 54 | F 027 322 02 09
info@delezeffreres.ch | www.delezeffreres.ch



FFF | Bureau Romandie: En Budron H6
1052 Le Mont sur Lausanne
T 021 351 37 20 | F 044 872 70 17
romandie@fff.ch | www.fff.ch/fr



GINDRAUX FENÊTRES SA

Fabricant de fenêtres et portes en bois,
bois-métal, PVC
St-Aubin (NE) | 032 555 26 80
Mont-sur-Lausanne | 021 555 26 50
Carouge | 022 555 26 40
info@gindraux.ch | www.gindraux.ch



GUTKNECHT SA

Fabriques de fenêtres et menuiserie
Ch. des Essperis 1 | 1470 Estavayer-le-Lac
T +41 26 663 93 93 | F +41 26 663 39 46
info@gutknecht-sa.ch
www.gutknecht-fenetres.ch



www.michellod-menuiserie.ch

Menuiserie MICHELLOD SA
Z.I. Les Ilettes | CP 166 | 1870 Monthey 1
Tél. 024 475 71 31 | Fax 024 475 71 39
info@michellod-menuiserie.ch
www.michellod-menuiserie.ch

Menuiserie
Fenêtres
Agencement



SOCIETE TECHNIQUE

SOCIÉTÉ TECHNIQUE SA

Fabriquant de fenêtres bois-métal, PVC, porte EI30
Rue de la Gare 13 | 2074 Marin-Epagnier
Av. Charles-Naine 1 | 2300 La Chaux-de-Fonds
Tél. 032 722 62 62 | www.societe-technique.ch



Fenêtre coulissante motorisée, basculante,
guillotine, pivotante sur axe horizontale ou verticale,
monument historique, ouvrant à l'italienne, anti-feu,
cintrée en bois, bois-métal, Pollux, Structural
affleuré à la façade
21, avenue des Platanes | 3960 Sierre
T 027 451 77 10 | info@t-z.ch | www.t-z.ch



VERALUBOIS SA | Z.I. Moulin du Choc B
1122 Romanel-sur-Morges
T +41(0)21 869 99 70 | F +41(0)21 869 99 74
info@veralubois.ch | www.veralubois.ch

FENÊTRES PVC



DOMOFEN SA
Rue Sedrac 11 | 2950 Courgenay
T 032 471 33 00 | F 032 471 32 18
info@domofen.ch | www.domofen.ch



FINSTRAL SUISSE SA
Rte d'Oron 17a | 1041 Poliez-Pittet
T 021 886 12 30 | F 021 886 12 31
finstral@finergie.ch | www.finstral.ch



MD DIFFUSION.CH

Fenêtres-portes-moustiquaires
Avenue des Champs-Montants 10b | 2074 Marin
T 032 727 19 19 | F 032 727 19 10
info@mddiffusion.ch | www.mddiffusion.ch



VERALUPLAST SA
Z.I. Moulin du Choc B
CH-1122 Romanel-sur-Morges
T +41(0)21 869 99 70 | F +41(0)21 869 99 74
info@veraluplast.ch | www.veraluplast.ch



ZURBUCHEN FRÈRES SA
Rue de la Gare 2 | 1312 Eclépens
Tél. 021 866 06 40 | Fax 021 866 06 48
info@zurbuchensa.ch | www.zurbuchensa.ch

HI-MACS® NATURAL ACRYLIC STONE™



KLÄUSLER ACRYLSTEIN AG
Hardstrasse 10 | 8303 Bassersdorf
T 044 825 31 79 | F 044 825 39 77
www.himacs.ch | info@himacs.ch

HUISSERIES



KELLER ZARGEN SA
Le Piolet 31 | 1470 Estavayer-le-Lac
T 021 883 11 40 | F 021 883 11 49 | M 079 384 71 59
www.kellerzargen.ch | fey@kellerzargen.ch

ISOLATIONS



best wood SCHNEIDER GMBH
Isolations en fibre de bois/systèmes de façade
à crépir/systèmes d'étanchéité de toiture
Weinfelderstrasse 29a | 8560 Märstetten TG
T +41 71 918 79 79 | F +41 71 918 79 78
info@schneider-holz.com | www.schneider-holz.com
Vente VD/VS/GE: Marc Gallmann 079 232 83 73
Vente FR/NEJU: Laurent Goncerut 079 637 50 20

isoler mieux, tout simplement



SAGER SA | Isolations
Dornhügelstrasse 10 | 5724 Dürrenäsch
T +41 62 767 87 87 | F +41 62 767 87 80
info@sager.ch | www.sager.ch
Conseils et vente pour la suisse romande:
Yves Mottaz + 41 79 657 42 34
yves.mottaz@sager.ch

JOINTS D'ÉTANCHÉITÉ



HANNO

HANNO (Schweiz) AG
Gewerbstrasse 10 | CH-4450 Sissach
T 061 973 86 02 | F 062 973 86 03
www.hanno.ch
Votre conseiller en Suisse romande:
Christophe Mercier | 076 364 52 77
christophe.mercier@hanno.ch

poesia®



Dichten und mehr ...

MK-DICHTUNGS AG
Profilé de caoutchouc et matières synthétiques
Grenzweg 3 | CH-5726 Unterkulm
T 062 768 70 80 | F 062 768 70 81
www.poesia.ch | mk-ag@poesia-gruppe.ch
shop.mk-dichtungen.ch

PRODUITS EXTÉRIEURS | IMPRÉGNATIONS | LASURES



Böhme Romandie
Vernis, teintes, imprégnations
et décapants

BÖHME ROMANDIE
P.A. Boverat | 1676 Chavannes-les-Forts
T 026 656 00 23
Portable 079 253 79 54
bohme-romandie@bluewin.ch
www.bohme-romandie.ch

REVÊTEMENT INTÉRIEUR ET EXTÉRIEUR



Alpin Massivholz AG
Lames de façade / Lames de terrasse /
Lames intérieur / Plancher massif
Aufeldstrasse 9 | Unterggental | 5300 Turgi
T 056 424 24 14 | F 056 424 24 28
alpin@alpin-massivholz.ch
www.alpin-massivholz.ch

CONSTRUCTIONS EN BOIS



LOMBOIS SA
Route du Manège 16 | 1854 Leysin
T 024 494 11 44 | F 024 494 17 49
lombois@bluewin.ch | www.lombois.ch

TAILLE DE CHARPENTE



ATELIER Z Sàrl
Rte de St-Denis 30 | 1117 Grancy
T 021 861 15 02 | F 021 861 15 06
contact@atelierz.ch | www.atelierz.ch



DENERIAZ SA
Rte de Riddes 101 | 1950 Sion
T 027 203 35 91 | F 027 203 35 42
jr@deneriaz.com | www.deneriaz.com



ROTH BURGDORF AG
Buchmattstrasse 39 | 3400 Burgdorf
T 034 429 20 20 | F 034 429 20 21
info@rothburgdorf.ch | www.rothburgdorf.ch



& FILS MENUISERIE + CHARPENTERIE SA
Le Martinet 30 | 1276 Gingins/Nyon
Tél. 022 369 92 00 | Fax 022 369 12 43
info@schaller-bois.ch | www.schaller-bois.ch

TAILLE DE CHARPENTE CNC K3

**A. FOURNIER EXPL. SA**

Constructions en bois | Bureau d'étude
1950 Sion | T 027 203 31 34
a.fournier.cie@bluewin.ch | www.fourniercharpente.ch

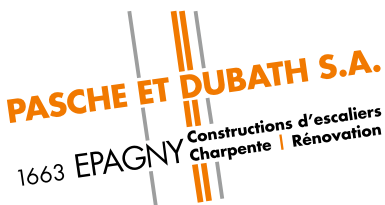


ETS ROETHLISBERGER SA
Scierie-charpente-caisserie
Rue de la Gare 28 | 2855 Glovelier
T 032 427 04 04 | F 032 426 67 05
info@etsroethlisberger.ch | www.corbat-holding.ch



GRAZ SA CONSTRUCTIONS BOIS
Zl. Budron H 15 | 1052 Le Mont-sur-Lausanne
T 021 653 49 04 | F 021 653 49 03
info@grazsa.ch | www.grazsa.ch

TAILLE DE CHARPENTE ET ESCALIERS CNC



ATELIER PASCHE & DUBATH SA
Constructions d'escaliers, charpente, rénovation
Rte des Grands Bois 7 | 1663 Epagny
T 026 921 22 44 | F 026 921 31 12
info@escalier.ch | www.escalier.ch



ISOFUTUR SA
Entreprise générale, menuiserie-charpente-ferblanterie-couverture
Champ Paccot 4 | 1627 Vaulruz
T 026 912 26 46 | F 026 912 03 65
info@isofutur.ch | www.isofutur.ch

VERRE

ACILUX® | FLOATLUX® ET GALVODECO®



GALVOLUX SA | Technique du verre et du miroir
Via Strecce 1 | 6934 Bioggio
T 091 610 55 11 | F 091 610 55 22
info@galvolux.com | www.galvolux.com

FERREMENTS | QUINCAILLERIE | ELEMENTS POUR MEUBLES

FERREMENTS | QUINCAILLERIE

Beat BUCHER SA
Konstanzerstr. 58 | 8274 Tägerwil
T +41 71 666 71 71 | F +41 71 666 71 00
info@bucherweb.ch | www.bucherweb.ch



TECHNIQUE DE FENÊTRES
TECHNIQUE DE PORTES
SYSTÈMES AUTOMATIQUES POUR PORTES D'ENTRÉES
SYSTÈMES DE GESTION DES BÂTIMENTS

GRETSCH-UNITAS SA
Industriestrasse 12 | Postfach
3422 Rüttligen bei Kirchberg
T 034 448 45 45 | F 034 445 62 49
info@g-u.ch | www.g-u.ch



AU SERVICE DES PROS

HASLER + CO SA
Route de Porrentruy 33 | 2800 Delémont
Tél. 032 421 09 09 | Fax 032 421 09 10
Route de Noyeraya 20 | 1870 Monthey
T 024 473 61 10 | F 024 471 46 70
info@hasler.ch | www.hasler.ch



HÄFELE SUISSE SA
Chemin de Bois-Genoud 1a | 1023 Crissier
T +41 (0)21 632 81 81 | F +41 (0)21 632 81 82
crissier@haefele.ch | www.haefele.ch



H. SCHNEUWLY SA
Faubourg du Jura 1 | 2502 Bienne
T 032 322 49 39 | F 032 322 31 45
info@hsbbiel.ch | www.hsbbiel.ch



IMMER AG
Technique de fixation / Ferrements / Outillages /
Machines / Système de fermeture
Responsable charpente: Trachsel Marcel
P 079 435 70 48 | mtrachsel@immerag.ch
Responsable menuiserie: Etienne Glinz
P 079 153 64 01 | eglinz@immerag.ch



JOGGI AG | Friedhofweg 4 | 3280 Morat
T 026 672 96 96 | F 026 672 96 80
joggi@joggi.ch | www.joggi.ch



Unter Profis
KOCH GROUP AG
Ch. des Mosseires 63 | 1630 Bulle
T 026 919 40 00 | F 026 919 40 01
bulle@koch.ch | www.koch.ch

OPO OESCHGER

OPO OESCHGER SA
Ch. de Longemarlaz 6 | 1023 Crissier
T 021 632 82 32 | F 0848 802 077
crissier@opo.ch | www.opo.ch



QUINCAILLERIE DU LÉMAN SA
Rue de l'Industrie 58 | CP 383
1030 Bussigny-près-Lausanne
T 021 706 00 50 | F 021 706 00 55
info@qlleman.ch | www.qlleman.ch



QUINCA SA
Ferremets-visserie-outillage-sécurité
Pré-Monsieur 1 | 2942 Alle
T 032 625 20 00 | F 032 625 20 01
Info@quinca.ch | www.quinca.ch
Shop: www.shop-quinca.ch



SFS unimarket AG
Ferremets
Z.I. Champ Cheval 1 | 1530 Payerne
T 026 662 36 29 | F 026 662 36 17
ferremets@sfs.ch | www.sfs.ch

MATERIEL ASSEMBLAGE | FINITIONS

ADHÉSIFS ET COLLES



JOWAT SWISS AG
Schiltwaldstrasse 33 | 6033 Buchrain (LU) Schweiz
T +41 (0)41 445 11 11 | F +41 (0)41 440 23 46
info@jowat.ch | www.jowat.ch



Une marque de Permapack.

PERMAPACK AG
Business Unit Construction
Reitbahnstrasse 51 | CH-9401 Rorschach
T +41 71 844 12 12 | F +41 71 844 12 13
bau@permapack.ch | www.permapack.ch

ASSEMBLAGE | RÉNOVATION | RENFORCEMENT



RENOANTIC SA
Chemin des Mosseires 65 | CP | 1630 Bulle
T 021 944 02 54
info@renoantic.ch | www.renoantic.ch

ÉQUIPEMENTS POUR VERNIS



DIMATEC SA
Chemin de la Verseuse 3 | 1219 Aire - Genève
T 022 796 44 44 | F 022 796 66 30
info@dimatec.ch | www.dimatec.ch

MACHINES | OUTILS | EQUIPEMENTS

ABRASIFS



KÜNDIG ABRASIFS SA
Hofstrasse 95 | 8620 Wetzikon
T 043 477 30 00 | F 043 477 30 09
info@kuendig.ch | www.kuendig.ch
Votre interlocutrice: Mme Nathalie Chablais
Tél. 079 271 82 48



SIA ABRASIVES INDUSTRIES AG
Mühlewiesenstrasse 20 | 8501 Frauenfeld
T 052 724 41 11 | F gratuit 0800 800 544
sia.ch@sia-abrasives.com
www.sia-abrasives.com
Adresse en Suisse romande:
Daniel Hunziker | T 079 623 34 38
F 021 697 10 21

ASPIRATION COPEAUX | PEINTURE |
PRESSE À BRIQUETTES



Always one idea ahead

HÖCKER POLYTECHNIK SA
Böitschi 5 | 6023 Rothenburg
www.hoecker-polytechnik.ch
Romuald Choulet | Portable 079 947 69 90
rc@hoecker-polytechnik.ch



Ineichen SA
Machines et installations
pour Bois et Plastique

www.ineichen.ch

Luzernerstrasse 26 Téléphone +41 41 919 90 20 info@ineichen.ch
CH-6294 Ermensee Téléfax +41 41 919 90 25 www.ineichen.ch



Flexibilité, service rapide
Mavent SA
Pour les déchets de bois:
- Fabrication de ventilateurs et installation
d'aspiration, matériel robuste, qualité éprouvée,
grand stock de pièces détachées
- Chauffage à bois et solaire
Route de Morat | 1784 Courtepin
T 026 684 04 60 | F 026 684 04 58
info@mavent.ch | www.mavent.ch

MACHINES À BOIS | AGENCEMENT D'ATELIERS | OUTILS



Affûtage, vente et fabrication d'outils de coupe
toutes marques
ALBERT DESCLOUX SA
Ch. de la Montagnetta 8 | 1647 Corbières
T 026 915 22 15 | F 026 915 02 15
contact@desclouxsa.ch
www.desclouxsa.ch



ARTESA SA
Ch. de l'Islettaz 2 | Bâtiment C1 | 1305 Penthalaz
T 021 811 34 34 | F 021 811 34 35
info@artesa.ch | www.artesa.ch



BIESSE SCHWEIZ GMBH
Luzernerstrasse 26 | 6294 Ermensee
T 041 399 09 09 | info@biesse.ch
www.biesse.ch



ARTHUR BRÜNDLER AG
Machines, installations d'aspiration, services technique de fixation avec Bostitch, financement | 75 ans d'expérience
15 techniciens en Suisse
50'000 pièces de rechange
Ronstrasse | 6030 Ebikon / Lucerne
Tél. 041 445 01 20 | Fax 041 445 01 30
info@bruendler.ch | www.bruendler.ch



QUINCA SA
Haubold / Paslode / Duo-Fast / Max
La technique de fixation professionnelle
Pré-Monsieur 1 | 2942 Alle
T 032 625 20 00 | F 032 625 20 01
Info@quinca.ch | www.quinca.ch
Shop: www.shop-quinca.ch



HM-SPOERRI SA
Weieracherstrasse 9 | 8184 Bachenbülach
T 044 872 51 00 | info@hm-spoerri.ch
www.hm-spoerri.ch



HOMAG (Schweiz) AG
Haldenstrasse 5 | 8181 Höri
T 044 872 51 51 | F 044 872 51 52
info-schweiz@homag.com

Pour faire voler les copeaux ...

ineichen SA
Machines et installations pour Bois et Plastique
www.ineichen.ch

Luzernerstrasse 26 Téléphone +41 41 919 90 20 info@ineichen.ch
CH-6294 Ermensee Téléfax +41 41 919 90 25 www.ineichen.ch



LEITZ GMBH | LEITZ GMBH
Outils et systèmes d'outils pour le travail du bois et du plastique
Hardstrasse 2 | CP 448 | 5600 Lenzburg
T 062 886 39 39 | F 062 886 39 40
leitz@die.leitz.org | www.leitz.org



Fabrication d'outils / systèmes d'outils
LEUCO AG
Neudorfstrasse 69 | CH-9430 St. Margrethen
T 071 747 80 80 | F 071 747 80 74
info@leuco.ch | www.leuco.ch



Excellence in solid wood
Outils pour l'usinage de bois massif
Hofstrasse 1 | 8181 Höri bei Bülach
T 044 863 75 11 | F 044 863 75 12
www.oertli.ch | info@oertli.ch



Vesin 22 - 1483 VESIN
Outils de coupe et affûtage toutes marques
PG OUTILS | A Vesin 22 | 1483 Vesin
T 079 830 76 56 | F 026 660 12 50
g.pillonel01@bluewin.ch | www.desclouxsa.ch



H. STRAUSAK SA
Centre de machines à travailler le bois
2554 Meinisberg / Biel-Bienne
T 032 377 22 22 | F 032 377 23 11
info@strausak-ag.ch | www.strausak-ag.ch



WEINIG HOLZ-HER SCHWEIZ AG
Industriestrasse 19 | CH-6034 Inwil
T +41 (0)41 449 90 90 | F +41 (0)41 449 90 99
info@weinig-holzher.ch | www.weinig-holzher.ch

MACHINES DE LEVAGE | MANUTENTION



BERNARD FREI & CIE SA
Vente et location - Manitou - Bobcat - Giant
Rue des Moulins 22 | 2114 Fleurier
T 032 867 20 20 | F 032 867 20 30
info@bernardfrei.ch | www.bernardfrei.ch

ÉCLAIRAGE | LUMINAIRES

ÉCLAIRAGE | LUMINAIRES



STÖRI LICHT AG
Erlenweg 3 | 8754 Netstal
T 055 654 12 00 | F 055 654 12 01
info@stoeri-licht.ch | www.stoeri-licht.ch

AGENCEMENTS

CUISINES | SALLES DE BAINS | AGENCEMENTS



FORMEX AG
Décors et faces modernes de cuisine, salle de bains, agencement
Grüngenstrasse 19 | 4416 Bubendorf
T 061 935 22 11
info@formex.ch | www.formex.ch



FRAMO SA
Plans de travail Compact et Corian
Armoires et Dressing
La Maillarde | 1680 Romont
T 026 651 96 51 | F 026 651 96 50
www.framo.ch | info@framo.ch

DIVERS | SERVICES

CONSEILS TECHNIQUES ET EXPERTISES



CEDOTEC-LIGNUM

Promotion et conseils techniques pour le bois
En Budron H6 | CP 113
1052 Le Mont-sur-Lausanne
T 021 652 62 22 | F 021 652 93 41
cedotec@lignum.ch | www.lignum.ch/fr

DESSIN TECHNIQUE | 3D ET PHOTO RÉALISTE

ALMIÑANA ÉTUDE & TECHNIQUE

Rue St-Germain 22 | 1030 Bussigny
T 021 634 91 16 | F 021 634 91 17
antonio@alminana.ch | www.alminana.ch

TEINTES | VERNIS ET COULEURS



Böhme Romandie
Vernis, teintes, imprégnations
et décupants

BÖHME ROMANDIE

P.A. Boverat | 1676 Chavannes-les-Forts
T 026 656 00 23
Portable 079 253 79 54
bohme-romandie@bluewin.ch
www.bohme-romandie.ch



BOSSHARD + CO. AG

Ifangstrasse 97 | Case Postale
8153 Rümlang
T 044 817 74 74 | arbezol@bosshard-farben.ch
www.bosshard-farben.ch

VOTTELER AG (Romandie)

Av. des Grandes-Maresches 110
1920 Martigny
T 079 293 85 89 | F 024 471 10 18
ch.info@votteler.com | www.votteler.com

LOGICIEL DE CFAO



CADWORK SA

Solutions logicielles 3D pour la construction, de la
conception à la production
Route du Devin 2 | 1623 SEMSALES
T +41 21 943 00 40
admin@cadwork-04.ch | www.cadwork.com

MW PROGRAMMATION

Distributeur Alphacam et Alphacam Art
2735 Malleray
T 032 491 65 30
sales@mwprog.ch | www.mwprog.ch



Logiciel 3D CAO/FAO intuitif pour la construction
bois, la construction des escaliers et la couverture
métallique et ferblanterie
SEMA Bureau Besançon
Thomas Brouillett
23, Rue Maréchal Leclerc | FR-25390 Flangebouche
T +33 381 43 10 51 | Portable +33 686 38 71 46
info@sema-soft.ch | www.sema-soft.ch

LOGICIEL DE FACTURATION ET GESTION



Triviso ERP - Triviso SA

Hauptbahnhofstrasse 8
4501 Solothurn
T 032 628 20 80 | F 032 628 20 81
solothurn@triviso.ch | www.triviso.ch

LOGICIELS DE GESTION INTÉGRÉS ERP-DAO



Borm-Informatik SA

Schlagstrasse 135 | Case postale 58
6431 Schwyz
T 041 817 79 88
borm.fr@borm.ch | www.borm.ch

PLANIFICATION CONSTRUCTIONS BOIS



INGÉNIEUR BOIS, GÉNIE PARASISMIQUE,
PROTECTION INCENDIE, PLANIFICATION
DE CONSTRUCTIONS BOIS
Franquemont 8A | CH-2350 Saignelégier
T 032 544 73 19 | Portable 079 395 24 55
info@dnm-ing.ch | www.dnm-ing.ch

Inscription dans les pages Bonnes Adresses

Entrée simple pour une année
(12 parutions): CHF 300.-

Entrée avec ajout du logo 4c pour une année
(12 parutions): CHF 350.-

Possibilité d'insérer une entrée en cours d'année.

Choix libre de la rubrique.

Pour toute inscription et information :

Nathalie Bocherens

Rédactrice en Chef IDB

T 021 657 04 17

idb@frecem.ch



BERNE

Radiations

Menuiserie du Cornet Sàrl en liquidation, à Moutier, CHE-308.128.154, société à responsabilité limitée (No. FOSC 3 du 05.01.2018, Publ. 3968147). La liquidation étant terminée, la société est radiée.



FRIBOURG

Mutations

DECOR-DECOPIERRE Sàrl, à Fribourg, CHE-307.768.859 (FOSC du 18.11.2014, p. 0/1828501). Nouvelle adresse: Boulevard de Pérolles 37, c/o Berney Associés Fribourg SA, 1700 Fribourg.

RGC Richard Genoud, à Châtel-Saint-Denis, CHE-115.889.553 (FOSC du 24.05.2016, p. 0/2847475). Sièges transférés à Semsales. Nouvelle adresse: Clos-Derrey 9, 1623 Semsales. Personne inscrite modifiée: Genoud Richard Joseph, titulaire, signature individuelle, maintenant à Semsales.

Radiations

Michel Petter, à Mont-Vully, CHE-107.765.647 (FOSC du 08.01.2016, p. 0/2583783). Son titulaire étant décédé, l'entreprise individuelle est radiée d'office, conformément aux dispositions de l'art. 152 ORC.



GENEVE

Nouvelles inscriptions

ATC Menuiserie Sàrl, à Meyrin, Rue des Coopératives 9, 1217 Meyrin, CHE-219.034.947. Nouvelle société à responsabilité limitée. Statuts du 25.08.2020. But: effectuer tous les travaux de menuiserie, d'entretien, de rénovation et de transformation de bâtiments; création d'aménagements, pose de faux plafonds, cloison, terrasses en bois; réalisation des travaux en respectant au maximum les notions de développement durable (cf. statuts pour but complet). Obligation de fournir des prestations accessoires, droits de préférence, de préemption ou d'emption: pour les détails, voir les statuts. Capital: CHF 20'000.-. Communication aux associés: par écrit (courrier simple ou courriel). Associé-gérant: Llos Frédéric, de France, à Onex, pour 20 parts de CHF 1'000.-, avec signature individuelle. Selon déclaration du 25.08.2020, il est renoncé à un contrôle restreint.

Mutations

B&A Sàrl, à Vernier, CHE-249.543.610 (FOSC du 27.05.2020, p. 0/1004897976). Goden Bexhet n'est plus associé, ni gérant; ses pouvoirs sont radiés; ses 200 parts de CHF 100.- ont été cédées à Ademi Burhan, du Kosovo, à Genève, nouvel associé-gérant pour 200 parts de CHF 100.- avec signature individuelle.

Bois Design Sàrl, en liquidation, à Versoix, CHE-115.165.484 (FOSC du 28.08.2020, p. 0/1004967363). Par décision du 31.08.2020, la Cour de justice civile a annulé le jugement déclaratif de faillite rendu le 13.08.2020. De ce fait, la dissolution de la société est révoquée. Par conséquent, sa raison sociale redevient: Bois Design Sàrl.

Espace Charpente SARL, à Genève, CHE-239.786.743 (FOSC du 10.12.2018, p. 0/1004516932). Nouveau siège: Meyrin, Rue des Ateliers 1, 1217 Meyrin. Statuts modifiés le 01.09.2020.

Jurr et Cuenat SA, à Vernier, CHE-101.473.548 (FOSC du 13.07.2020, p. 0/1004935938). Cuenat Daniel et Blanchet Cuenat Anne ne sont plus administrateurs; leurs pouvoirs sont radiés. Administration: Thaqi Ilij, jusqu'ici directeur, nommé président, Grandjean Florence, nommée secrétaire, et Thaqi Bersarta, de France, à Genève, lesquels signent individuellement.

MENUISERIES CHARDON SA, à Genève, CHE-310.810.491 (FOSC du 23.12.2014, p. 0/1899061). Nouvelle adresse: Rue de Bourgogne 25, 1203 Genève.

Menuiserie-Ebénisterie Jean-Luc Morel, à Vernier, CHE-104.334.009 (FOSC du 19.12.2013, p. 0/7225832). Nouveau siège: Le Grand-Saconnex, Chemin de la Charrue 12, 1218 Le Grand-Saconnex.

PORALU MENUISERIES SUISSE SA, à Genève, CHE-259.396.658 (FOSC du 06.10.2015, p. 0/2409605). La société est dissoute par décision de l'assemblée générale du 09.09.2020. Sa liquidation est opérée sous la raison sociale: PORALU MENUISERIES SUISSE SA, en liquidation. Carminati Jean-Pierre (décédé) n'est plus administrateur; ses pouvoirs sont radiés. Carminati Philippe, de France, à Nantua, F, est nommé administrateur unique et liquidateur avec signature individuelle.

Radiations

Ebénisterie Luthi SA, à Genève, CHE-108.097.305 (FOSC du 19.01.2016, p. 0/

2605973). Les pouvoirs de Doussot Jean-Marc sont radiés. Luthi Stéphane est maintenant domicilié à Thônex. Signature collective à deux, avec un administrateur, a été conférée à Scholich Patrick, de France, à Vernier.

ISP-Fene Sàrl, en liquidation, à Versoix, CHE-473.704.843 (FOSC du 26.05.2020, p. 0/1004897332). Aucune opposition n'ayant été formée, la société est radiée d'office conformément à l'art. 159 al. 5 let. a ORC.

Soleilentoit (Suisse) Sàrl, en liquidation, à Lancy, CHE-204.717.405 (FOSC du 26.05.2020, p. 0/1004897359). Aucune opposition n'ayant été formée, la société est radiée d'office conformément à l'art. 159 al. 5 let. a ORC.

TCM RENOVATIONS SA, à Genève, CHE-476.722.837 (FOSC du 14.09.2018, p. 0/1004456214). La société est radiée d'office en application des articles 938a al. 1 CO et 155 al. 3 ORC, personne n'ayant fait valoir un intérêt au maintien de l'inscription.



JURA

Radiations

ASSOBOIS JURA Sàrl en liquidation, à Delémont, CHE-170.331.879, société à responsabilité limitée (No. FOSC 22 du 03.02.2020, Publ. 1004821061). Aucune opposition n'ayant été formée, cette raison sociale est radiée d'office, conformément à l'art. 159 al. 5 ORC.



NEUCHÂTEL

Mutations

Alain Challandes SA, à La Grande Béroche, CHE-252.969.062 (FOSC du 11.01.2018, p. 0/3983243). Par suite du transfert de son siège à Provence, la société est inscrite au registre du commerce du canton de Vaud. Par conséquent, elle est radiée d'office du registre du commerce de Neuchâtel.

Menuisier-Charpentier TREG Sàrl, à Val-de-Ruz, CHE-419.096.091 (FOSC du 02.03.2015, p. 0/2016847). But modifié: exploitation d'un atelier de menuiserie-charpente et d'ébénisterie; exécution de tous travaux dans le domaine de la construction, notamment en qualité d'entreprise générale ou totale; fabrication, réparation et commerce de bois, de meubles et d'accessoires. Division des 20 parts sociales de l'associé Guenat Tristan en 200 parts sociales de CHF 100.-. Statuts modifiés le 28.08.2020.

Société Technique S.A., à La Tène, CHE-105.755.715 (FOSC du 07.05.2019, p. 0/1004624873). Les pouvoirs de Amey Raphaël sont radiés. Grisel Anne-Claude continue de signer collectivement à deux, mais désormais sans autre restriction.



VALAIS

Nouvelles inscriptions

Vivien JEAN Sàrl, à Ayent, CHE-466.302.422, Rue de la Pronde 64, 1966 Luc (Ayent), société à responsabilité limitée (Nouvelle inscription). Date des statuts: 19.08.2020. But: L'exploitation d'une entreprise de charpente et menuiserie (cf. statuts pour but complet). Capital social: CHF 20'000.-. Obligations de fournir des prestations accessoires, droits de préférence, de préemption ou d'emption: pour les détails, voir les statuts. Organe de publication: FOSC. Communication aux associés: par écrit ou par courriel. Personne(s) inscrite(s): Jean, Vivien, de Ayent, à Ayent, associé et gérant, avec signature individuelle, pour 200 parts sociales de CHF 100.-. Selon déclaration du 19.08.2020, il est renoncé à un contrôle restreint.

Mutations

Atelier Denis Jubin, à Riddes, CHE-211.025.910, entreprise individuelle (No. FOSC 52 du 15.03.2017, Publ. 3406139). Nouvelle adresse: Impasse de la Luge 22, 1918 La Tzoumaz.

David Coquoz, à Martigny, CHE-100.968.764, entreprise individuelle (No. FOSC 162 du 26.08.2003, p.13, Publ. 1144530). Nouvelle adresse: Les Chantons 4, Ebénisterie, 1920 Martigny.

Ja Toit Sàrl, à Sion, CHE-390.831.152, société à responsabilité limitée (No. FOSC 170 du 02.09.2020, Publ. 1004970190). Modification des statuts: 02.09.2020. Nouvelle raison sociale: JA Toit Sàrl. Nouveau siège: Chamson. Nouvelle adresse: Rue de la Tour 2, 1955 Chamson.

Menuiserie Paul Moulin & Cie SA, à Vollèges, CHE-107.005.016, société anonyme (No. FOSC 214 du 05.11.2018, Publ. 1004491068). Nouvelle adresse: Route d'Etiez 47, 1941 Vollèges.

TAIGAWOODS Sàrl en liquidation, à Port-Valais, CHE-184.691.806, société à responsabilité limitée (No. FOSC 230 du 27.11.2017, Publ. 3894287). Par décision du 24.08.2020 prononcée par le Tribunal de Monthey, cette société a été déclarée en faillite avec effet le 21.08.2020 à 14h15 et dissoute d'office.

Udriot Bobby Wood, à Saint-Maurice, CHE-289.577.147, entreprise individuelle (No. FOSC 121 du 26.06.2018, Publ. 4315521). Nouvelle adresse: Route des Carroz 16, 1890 Mex VS.

VBA Sàrl, à Martigny, CHE-115.327.781, société à responsabilité limitée (No. FOSC 41 du 28.02.2017, Publ. 3375191). Personne(s) et signature(s) radiée(s): Donnet-Monay, Daniel, de Troistorrens, à Chamson, associé et gérant, avec signature individuelle, pour 20 parts sociales de CHF 1'000.-. Inscription ou modification de personne(s): Chiodo, Pedro Flavio, citoyen italien, à Liddes, associé et président des gérants, avec signature individuelle, pour 10 parts sociales de CHF 1'000.-; Re, Daniele, citoyen italien, à Liddes, associé et gérant, avec signature individuelle, pour 10 parts sociales de CHF 1'000.-.

Veuillet Yann Construction, à Savièse, CHE-464.225.472, entreprise individuelle (No. FOSC 175 du 10.09.2012, p.0, Publ. 6842002). Nouveau but de l'entreprise: Menuiserie, charpente, portes, fenêtres, constructions bois, rénovation, maison bois, courtage immobilier et toutes activités convergentes.

Radiations

Charles Rombaldi, Menuiserie, à Sion, CHE-108.331.955, entreprise individuelle (No. FOSC 168 du 02.09.2002, p.14, Publ. 624470). L'entreprise individuelle est radiée, les activités continuant sous une autre forme juridique.



VAUD

Nouvelles inscriptions

2m Detrey Sàrl, à Blonay, Chemin du Péage 25, 1807 Blonay, CHE-382.419.364. Nouvelle société à responsabilité limitée. Statuts: 4 septembre 2020. But: la société a pour but l'exploitation d'une menuiserie ainsi que toutes activités dans le domaine du nautisme (pour but complet cf. statuts). Obligation de fournir des prestations accessoires, droits de préférence, de préemption ou d'emption: pour les détails, voir les statuts. Capital social: CHF 20'000.-. Associé-gérant avec signature individuelle: Detrey Alexandre, de Corcelles-près-Payerne, à Blonay, avec 20 parts de CHF 1'000.-. Organe de publication: Feuille officielle suisse du commerce. Communications aux associés: par n'importe quel moyen de transmission écrit (p. ex. courrier écrit, télécopie, courrier électronique). Selon déclaration du 4 septembre 2020, la société n'est pas soumise à une révision ordinaire et renonce à une révision restreinte.

Atelier La Grange Stéphane Louis, à Bussy-sur-Moudon, Route d'Oulens 7, 1514 Bussy-sur-Moudon, CHE-295.777.766. Nouvelle entreprise individuelle. Titulaire: Louis Stéphane, de Thônex, à Lausanne, avec signature individuelle. But: artisan du bois et métal, notamment construction métallique et mobilier sur mesure.

Mutations

AJ Immo Sàrl, à Lucens, CHE-290.895.341 (FOSC du 05.12.2018, p. 0/1004513199). Par décision du président du Tribunal de l'arrondissement de La Broye et du Nord vaudois du 28 juillet 2020, la société a été déclarée dissoute conformément aux articles 154 ORC, 731b et 819 CO; sa liquidation a été ordonnée selon les dispositions applicables à la faillite. La liquidation est opérée sous la raison de commerce: AJ Immo Sàrl en liquidation.

Alain Challandes SA, précédemment à La Grande Béroche, CHE-252.969.062 (FOSC du 11.01.2018, p. 0/3983243). Siège transféré à Provence. Nouvelle adresse: Chemin des Artisans 3, 1428 Provence. Statuts modifiés le 26 août 2020.

DM Italian Design Sàrl, à Aclens, CHE-180.905.753 (FOSC du 19.12.2013, p. 0/7225834). Federici Christian et Pannacci Luca, sans signature, qui ne sont plus associés, cèdent chacun leurs 7 parts de CHF 1'000 à l'associé-gérant Vollino Antonio, désormais à Denens et titulaire de 21 parts de CHF 1'000.-. Selon décision de son assemblée des associés du 21 août 2020, la société a prononcé sa dissolution. La liquidation est opérée sous la raison de commerce: DM Italian Design Sàrl en liquidation. L'associé-gérant Vollino Antonio est nommé liquidateur avec signature individuelle. Adresse de liquidation: Chemin de Praz-Riond 7, 1303 Penthaz.

Gomez et Compagnie Sàrl, à Lausanne, CHE-369.501.791 (FOSC du 18.05.2020, p. 0/1004891956). Par décision du Tribunal de l'arrondissement de Lausanne du 9 septembre 2020, la société a été déclarée en faillite avec effet à partir du 8 septembre 2020, à 10h00. La raison de commerce devient: Gomez et Compagnie Sàrl en liquidation.

HMB Menuiserie Sàrl, à Oron, CHE-344.213.749 (FOSC du 21.02.2018, p. 0/4070185). Pereira De Carvalho Humberto, qui n'est plus associé-gérant et dont la signature est radiée, cède ses 20 parts de CHF 1'000.- à Figueiredo Lopes José António, du Portugal, à Yverdon-les-Bains, nouvel associé-gérant avec signature individuelle, titulaire de 20 parts

de CHF 1'000.-. Statuts modifiés le 28 août 2020. Siège transféré à Yverdon-les-Bains. Nouvelle adresse: Rue du Cheminet 53, 1400 Yverdon-les-Bains. Nouveau but: la société a pour but tous travaux dans le domaine de la menuiserie, ainsi que l'importation et la vente de produits finis en menuiserie et accessoires ainsi que la rénovation de bâtiments et le nettoyage en général, de même que l'importation de tous matériaux de rénovation et de nettoyage en lien avec l'activité (pour but complet cf. statuts).

Ingold Fils S.A., à Moudon, CHE-106.857.577 (FOSC du 22.05.2020, p. 0/1004894955). Signature collective à deux est conférée à Ingold Xavier, de Bettenhausen, à Savigny, directeur adjoint.

Ingold Fils S.A., à Moudon, CHE-106.857.577 (FOSC du 25.08.2020, p. 0/1004964540). Signature collective à deux est conférée à Ingold Max, de Bettenhausen, à Lucens, sous-directeur.

Radiations

Eco Agencement Dufoir Olivier, à Vevey, CHE-356.219.693 (FOSC du 13.10.2014, p. 0/1764435). L'entreprise individuelle est radiée par suite de cessation d'activité.

PUBLICITÉ





Swissgaranta

Société coopérative d'assurance depuis 1907

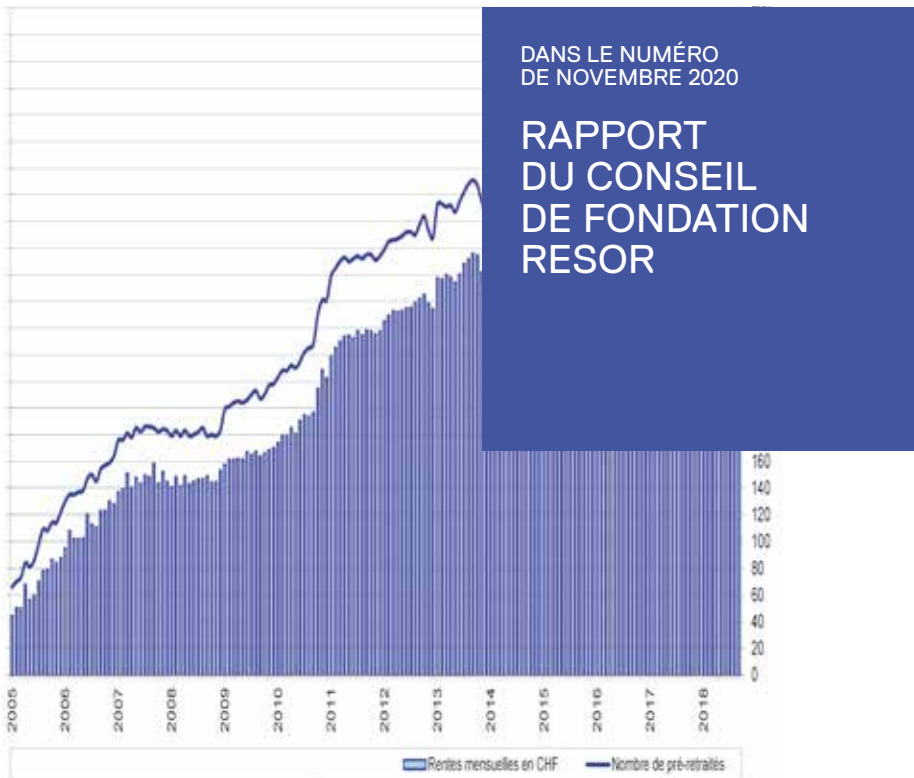
- ▶ **Garanties du bâtiment**
- ▶ **Garanties selon les normes**
- ▶ **Garanties d'exécution**
- ▶ **Garanties pour les défauts de l'ouvrage**
- ▶ **Assurances accidents**

PARTENAIRE
 GEBÄUDEHÜLLE SCHWEIZ
 ENVELOPPE DES ÉDIFICES SUISSE
 INVOLUCRO EDILIZIO SVIZZERA
 ASSOCIATION DES ENTREPRENEURS DE TRAVAIL DES ÉDIFICES

Swissgaranta
 Unterer Graben 1
 9004 St-Gall
 www.swissgaranta.ch

Vladimir Sigrist
 Conseiller clientèle Suisse romande
 vladimir.sigrist@swissgaranta.ch
 079 308 81 30

Pour de plus amples renseignements et vos commandes en ligne: www.swissgaranta.ch

**IMPRESSUM****FRECEM:**

Chemin de Budron H6
1052 Le Mont-s/Lausanne
T 021 652 15 53
F 021 652 15 65
info@frececm.ch
www.frececm.ch

Editeur: Secrétariat de la FRECEM

Directeur FRECEM: Daniel Bornoz

Rédactrice en chef:
Nathalie Bocherens | T 021 657 04 17

Comptabilité:
Sandra Gobalet | T 021 657 04 15

Directeur formation: Emmanuel Chassot

Responsable form. initiale: Michaël Martins

Secrétaire formation: Lara Ianni

Chargée de comm. et mktg.: Christine Piatti

Secrétaire direction: Claire Vulliamy

Apprentie: Léane Hauser

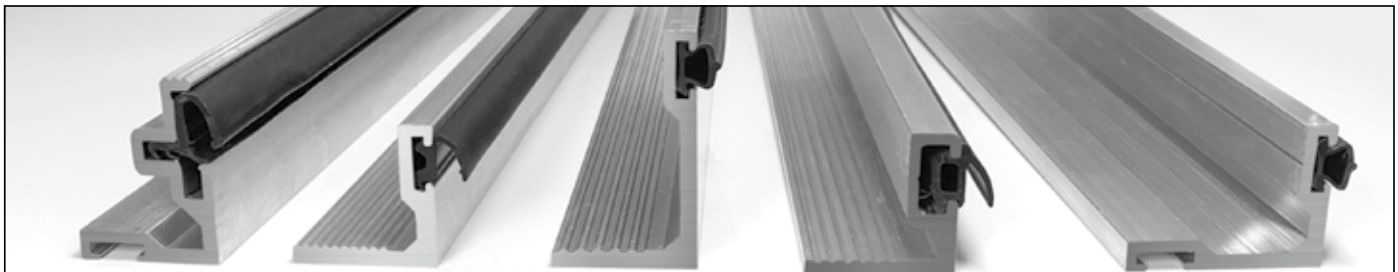
Tirage: 1'850 exemplaires | 12 fois par an

Imprimerie: www.media-f.ch

Abonnement annuel: CHF 80.- + TVA 2,5%
Etranger: CHF 90.-
Formation: CHF 50.- (dès 2^e année)

Disposition pour abonnement: Si aucune
résiliation écrite n'est transmise au service
clientèle de la maison d'édition au plus tard
30 jours avant la fin de l'abonnement annuel,
ce dernier se prolonge automatiquement
d'une année. Le non-paiement de la facture
n'a pas valeur de résiliation.

PUBLICITÉ



Seuils équerre

*Résistants ...
...et toujours fonctionnels*

Votre partenaire pour l'aménagement du bâtiment

Technique d'étanchéité

Technique de consoles

Versions spéciales

www.hebgo.ch/fr/joints

Nous vous conseillons

personnellement.

Vente par le détaillant



Industriestrasse 62 | CH-4657 Dulliken
T +41 62 295 54 34 | www.hebgo.ch | verkauf@hebgo.ch





Votre spécialiste d'huisseries en tôle d'acier et inox

Nous nous tenons à votre disposition pour:

- les demandes personnalisées
- les compétences techniques
- les réalisations sur mesure

Le cadre idéal pour vos idées

Keller Zargen SA

Le Piolet 31 | 1470 Estavayer-le-Lac | Suisse

t +41 (0)21 883 11 40 | f +41 (0)21 883 11 49

fey@kellerzargen.ch | kellerzargen.ch



TRAVAILLER LE BOIS EN SECURITE ET EFFICACEMENT



Scie circulaire à table



Scie à ruban d'atelier



Scie circulaire à panneaux



Scie circulaire à onglet



Dégauchisseuse



Toupie



Plus de 250 accidents ont lieu chaque année dans les menuiseries-ébénisteries lors de l'utilisation de machines stationnaires. Ces deux nouveaux supports, ainsi que les conseils de vos responsables sécurité en entreprise, vous permettent de travailler le bois en sécurité et efficacement !

