

Journée du bois
à Bienne :
les façades
sous la loupe

Nouvelles
alémaniques :
assemblée VSSM
2019 et fête
au Bürgenstock

Développer
sa propre
résilience



REPORTAGE

FÊTE DES VIGNERONS : LES TERRASSES BOIS DE LA CONFRÉRIE

FINI SHING

BIESSE.COM

SURFACES PARFAITES.

La pression minimale disponible se transforme en qualité sur 100% des pièces usinées.



Viet Opera 5

 **BIESSE**

 YEARS
 **BIESSEGROUP**

QUAND LE BOIS RIME AVEC FÊTE



Notre édition du mois d'août vous propose de découvrir les Terrasses bois de la Confrérie des Vignerons à Vevey. Le bois fait ainsi son grand retour dans le cadre de la Fête des Vignerons, car si les arènes actuelles sont de construction métallique, le bois a longtemps été présent dans l'histoire de la Fête.

Rappelons en premier lieu que l'Abbaye de l'Agriculture (ancienne appellation de la Confrérie) dont l'existence est relevée dès 1647, regroupe initialement les propriétaires de vignobles et les notables de la région. Le rôle de son « Abbé-président » comprend la gestion du travail des vignerons- tâcherons de la région de Vevey. Quatre « Confrères »

appelés moines ou frères, visitent les vignes et veillent à leur bon entretien (sols, cep, murs). Par ses conseils, la Confrérie favorise les progrès viticoles et instaure à la fin du XVIII^e le couronnement des meilleurs vignerons.

C'est cette pratique qui sera à la base de la Fête. Prévue pour encourager les viticulteurs à perfectionner leurs techniques de travail et ainsi le rendement de leurs parcelles, les propriétaires de vignobles offrent une récompense aux vignerons-tâcherons les plus méritants. Ils organisent une fête solennelle, afin de consacrer les meilleurs d'entre eux. Ces derniers sont présentés lors d'une procession en ville de Vevey. Le succès populaire de cette cérémonie entraîne en 1797 la création d'une représentation théâtrale sur la Place du Marché, en complément du cortège traditionnel. La première Fête des vignerons est ainsi née. La Fête se déroulera par la suite tous les 20 à 25 ans, ce qui correspond aux changements de générations.

Grâce aux archives du Musée de la Confrérie des vignerons, on peut retracer dans les grandes lignes l'évolution des structures constructives de la Fête. A chaque époque, elle évolue, s'adapte à la dramaturgie du spectacle et tient compte des nouvelles technologies. Dès 1797 et jusqu'en 1955, on réalise les structures des gradins et arènes en bois. Les planches sont souvent réutilisées après la Fête pour divers travaux. Lors de la première édition, une estrade et une enceinte sont construites, mais il n'existe pas d'indication quant à leur taille et leur forme. Puis en 1819, on apprend qu'une tribune d'environ 2'000 places est disposée côté lac, devant un vaste plateau carré. En 1833, la structure se transforme, mais n'est pas encore totalement close. Deux grands gradins pouvant accueillir près de 4'000 personnes tournent le dos au lac. Trois arcs de triomphe sont placés au centre de la scène (en référence aux dieux Palès, Cérès et Bacchus). Une rampe pour les figurants et chars fait aussi son apparition. Lors de l'édition suivante en 1851, on compte trois arènes carrées non-relées entre elles pour un total de 8'000 places assises, ainsi que des grandes portes et arches. La structure passera à 10'500 puis

12'000 places entre 1865 et 1889. Anecdote amusante mais non avérée, les crinolines imposantes des spectatrices sont critiquées en 1865 en raison de leur poids et de leur envergure sur les gradins. En 1905, on place pour la première fois les estrades en arc de cercle, dans un décor de style gréco-romain. L'édition de 1927 modifie radicalement les décors et la disposition : les arènes s'organisent en fer à cheval pour un total de 14'000 places; une muraille, un chemin de ronde et des tours inspirés de l'époque médiévale sont conçus.

La Fête s'internationalise et se professionnalise en 1955 : on érige un amphithéâtre ovale fermé sur lui-même (16'000 places), avec un escalier scénique monumental côté lac et 30 entrées pour les figurants. Il s'agit aussi de la première édition où des représentations nocturnes sont organisées et où la structure est réalisée en métal. En 1977, les arènes sont placées face au lac en coteaux, autour d'une horloge solaire. Gardant la même orientation en 1999, elles sont élaborées en plans inclinés avec un surplomb sur le Léman.

Pour 2019, 20'000 spectateurs sont attendus chaque soir dans une structure de plus de 30 m de haut et de 700 tonnes. Une des grandes nouveautés techniques de cette année est le plancher LED de plus de 870 m², considéré comme le plus grand du monde. A l'heure où nous écrivons ces lignes, la Fête des Vignerons n'a pas encore débuté et au moment où vous les lirez, elle sera déjà achevée. Nous espérons qu'elle aura été un succès, et que ceux d'entre vous qui y ont participé auront apprécié cette XII^e édition.

Nathalie Bocherens
Rédactrice en Chef IDB

SÉANCES FRECEM

DU 16 JUILLET AU 15 AOÛT 2019

| | | | |
|-------|--|--------------|--------------------------------|
| 16.07 | Séance de coordination FRECEM-DGEP-SDE | Lausanne | Directeur tech. & form. |
| 16.07 | Séance planification PQ20 CH CFC | Olten | Responsable formation initiale |
| 18.07 | Séance CAQ ME | Siège FRECEM | Directeur tech. & form. |
| 13.08 | Groupe de travail CIE national CFC CH | Olten | Responsable formation initiale |



DU 16 AOÛT AU 15 SEPTEMBRE 2019

| | | | |
|-------|--|----------------|---|
| 22.08 | Journée Chefs experts CH CFC | Olten | Directeur tech. & form. et responsable formation initiale |
| 28.08 | Comité directeur FRECEM | Lieu à définir | Président GRC, président et directeur FRECEM et directeur tech. & form. |
| 29.08 | Comité GRC | Cugy | Président GRC et directeur tech. & form. |
| 29.08 | Accueil des candidats au Worskills Kazan | Kloten | Responsable formation initiale |
| 30.08 | Assemblée générale HBCH | Berne | Président et directeur FRECEM |
| 4.09 | Séance FRECEM-FFF | Siège FRECEM | Directeur FRECEM et directeur tech. & form. |
| 5.09 | Assemblée générale Groupe Bois | Lieu à définir | Président et directeur FRECEM |
| 5.09 | Assemblée générale Swiss Manager Association | Lieu à définir | Directeur FRECEM |
| 5.09 | L'Initiale | Tolochenaz | Président et directeur FRECEM |
| 9.09 | Séance FRECEM-HBCH | Lieu à définir | Président, directeur FRECEM et directeur tech. & form. |
| 9.09 | Séance sous-commission TPF CFC ME | Olten | Responsable formation initiale |
| 10.09 | Séance commission CECH suisse | Olten | Directeur tech. & form. |
| 11.09 | Séance information travaux diplômés MME 1.9 | Martigny | Directeur tech. & form. |
| 12.09 | Séance sous-commission CP-DP CFC ME | Olten | Responsable formation initiale |
| 12.09 | Séance centres de formation ME | Siège FRECEM | Directeur tech. & form. |
| 13.09 | Séance plan étude cadre ES PEC-T 22 | Lieu à définir | Directeur FRECEM et directeur tech. & form. |

Président FRECEM
Président GRC
Directeur FRECEM
Rédactrice en Chef IDB
Directeur technique & formation, responsable SETRABOIS, GRC, PROKALK
Responsable formation initiale

Pascal SCHWAB
Jean-François DISERENS
Daniel BORNOZ
Nathalie BOCHERENS
Emmanuel CHASSOT
Michaël MARTINS

Prêles
Dompiere
Le Mont-sur-Lausanne
Le Mont-sur-Lausanne
Le Mont-sur-Lausanne
Le Mont-sur-Lausanne

PUBLICITÉ



CleanShower®
Corrosion-resistant glass



Fait pour résister au calcaire, idéal pour la salle de bain.
Verre trempé de sécurité et facile à nettoyer.

GALVOLUX SA - 6934 Bioggio (CH)
T. 091 610 55 11 - www.galvolux.com

GALVOLUX®

Technique du verre et du miroir



QUALITÉ
ET GARANTIE
DEPUIS 1900

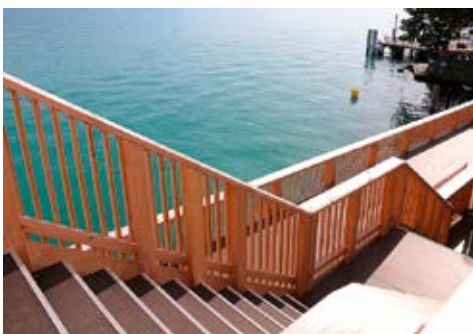
DANS CE NUMÉRO D'AOÛT 2019



↖ p. 06

← p. 14

↙ p. 09



EDITORIAL

03 Quand le bois rime avec fête

AGENDA

04 Séances FRECEM

SOMMAIRE

REPORTAGE

06 Compte-rendu de l'assemblée générale de Lignum Vaud

09 Fête des vigneron·s :
les Terrasses bois de la Confrérie

14 Journée du bois à Bienna :
les façades sous la loupe

18 Nouvelles alémaniques :
assemblée VSSM 2019 et fête au Bürgenstock

BOIS INSOLITE

21 Une tour en bois autoformé par séchage

CAPITAL HUMAIN

22 Développer sa propre résilience

FORMATION

24 Agenda du perfectionnement professionnel supérieur CH 2019

25 Agenda du perfectionnement professionnel supérieur ME 2019

LIGNUM

26 Apéros-bois 2019 de Lignum

BONNES ADRESSES

34 AVIS OFFICIELS

37 PETITES ANNONCES

38 IMPRESSUM

Illustration de la couverture :
Terrasses de la Confrérie, Vevey, 2019

Auteur :
Nathalie Bocherens, FRECEM

COMPTE-RENDU DE L'ASSEMBLÉE GÉNÉRALE DE LIGNUM VAUD

Texte et photos: Nathalie Bocherens, FRECEM

Le 26 juin dernier, les membres de Lignum Vaud étaient réunis à l'Hôtel Astra de Vevey pour son assemblée générale annuelle. Le lieu n'avait pas été choisi au hasard, à quelques jours du début de la Fête des Vignerons, il s'agissait aussi pour son comité de faire découvrir les installations éphémères de l'événement. La remise du titre de Monsieur Bois, attribué cette année à Hermann Blumer, était également un point fort de la journée.



L'Hôtel Astra à Vevey accueillait cette année les assises annuelles de Lignum Vaud. Une trentaine de membres avaient fait le déplacement en cette chaude journée du 26 juin. Outre la partie statutaire, les activités de l'association et les sujets d'actualité touchant au bois ont permis des échanges intéressants entre les membres. Le programme prévoyait aussi la proposition de créer un nouveau poste pour l'association, la certification Bois Suisse des Terrasses de la Fête des Vignerons, la remise du prix Monsieur Bois et une conférence d'Hermann Blumer.

L'assemblée a débuté par le discours du Président, Philippe Nicollier, qui est revenu sur les points essentiels des activités 2018 de l'association. Il s'agissait en premier lieu de rappeler la campagne Woodvetia, la création de Marketing Bois Suisse et la modification du Label Bois Suisse. La question de la sous-exploitation du bois national a également été abordée, le Président rappelant les raisons et conséquences de cette situation pour les entreprises du secteur. A titre d'illustration, il a expliqué les difficultés qu'il avait personnellement rencontrées pour se procurer du bois suisse dans le cadre de la création de tables et tabourets, visibles en juillet/août en face du débarcadère Vevey-La Tour. Enfin, Philippe Nicollier a annoncé que grâce au dialogue établi avec le Directeur des Jeux Olympiques de la Jeunesse (JOJ 2020) à Lausanne, la flamme de l'événement aurait un combustible renouvelable pour la première fois de son histoire. Elle sera alimentée par des pellets de bois suisse. La nouvelle flamme

↑ Membres de Lignum Vaud réunis

→ Discours de Philippe Nicollier



a été développée en collaboration avec la société Fireforce et la Heig-VD d'Yverdon et sera utilisée dans le cadre de JOJ du 9 au 22 janvier prochain.

Le Président Nicollier a également listé les projets n'ayant pas pu être réalisés dans le courant de l'année, ainsi que les nombreux thèmes en attente, tels que l'organisation d'une rencontre de type WoodRise dans le canton de Vaud, la tenue d'un événement annuel de portes ouvertes dans les entreprises du canton, la promotion des chaufferettes de terrasses aux pellets ou encore la collaboration avec les écoles pour la plantation d'arbres par les enfants. Face à ce constat, il a proposé la création d'un poste de chargé/e d'affaire ou de projet, en collaboration avec le Cedotec qui recherche également à intensifier ses activités de communication et promotion. Après votation, l'assemblée a accepté à l'unanimité la proposition de création de poste, avec une abstention.

Concernant la partie statutaire, les comptes et le budget ont été acceptés à l'unanimité. Les cotisations 2019 sont demeurées inchangées. Les Membres du comité, ainsi que le Président, ont été réélus par acclamations pour une durée de deux ans.

Dans le cadre des divers, deux points ont été discutés : la fermeture de l'usine Pavatex et les difficultés futures pour les entreprises bois à se fournir en produits labellisés Bois Suisse, ainsi que les activités de la Promotion de la Filière Bois régionale face à celles de Lignum Vaud.

En fin de séance, Sébastien Droz, Responsable communication au Cedotec et Coordinateur romand du Label Bois Suisse, a remis officiellement à Frédéric Hohl, Directeur de la Fête des Vignerons, le Label pour la structure porteuse des Terrasses de la Confrérie. Celles-ci, constituées en majorité d'épicéa/sapin, font office de lieu officiel de réception pour la Fête. Frédéric Hohl a pris la parole pour rappeler les étapes qui ont conduit au choix du bois pour cet édifice et sa réalisation (ndlr. : voir article en page 09).

Puis, le Président Philippe Nicollier et Réto Emery, Membre du comité, ont remis à Hermann Blumer le Prix de Monsieur Bois 2019 sous les applaudissements de l'assemblée. Rappelant le génie créateur et les nombreuses réalisations de ce dernier, ils ont indiqué que sa venue et l'acceptation de ce prix constituaient un grand honneur pour Lignum Vaud. Hermann Blumer a ainsi pris la parole pour quelques mots de remerciement, avant de présenter une courte conférence sur son parcours et ses réalisations. Avec humilité



↑ Frédéric Hohl (à g.)
recevant le Label Bois Suisse
(anciennement COBS)
des mains de Sébastien Droz (à d.)

↓ Hermann Blumer,
Monsieur Bois 2019,
entouré de Philippe Nicollier (à g.) et
Réto Emery (à d.)





↑ Visite guidée des arènes et terrasses par Pierre Volet



et humour, il est revenu sur sa formation de menuisier, son diplôme d'ingénieur ETS et ses années de recherche. Reprenant l'entreprise familiale et développant ses activités d'ingénierie civile, il s'est intéressé dès 1974 à l'informatique et ses applications possibles dans la construction bois. Du système d'assemblage BSB à la Lignamatik (robot 5 axes et logiciel CAO), en passant par sa riche collaboration avec l'architecte Shigeru Ban, il a présenté ses inventions à travers des exemples concrets. Sans taire ses échecs et sans vanter ses réussites, il a impressionné l'assemblée par ses idées visionnaires et l'influence qu'il a exercée sur la construction bois moderne.

Enfin, Messieurs Pierre et Yves Volet ont proposés aux membres une visite guidée très instructive des arènes de la Fête des Vignerons. Un apéritif convivial, servi au dernier étage des Terrasses de la Confrérie, est venu clore la journée par une magnifique vue sur le lac Léman. ■

↶ Structure sous les arènes

↓ Vue intérieure des arènes



FÊTE DES VIGNERONS : LES TERRASSES BOIS DE LA CONFRÉRIE

Texte : Nathalie Bocherens, FRECEM – Photos : Bois initial SA, Fête des Vignerons (Synthèse Brönnimann-Gottreux, <https://presse.fetedesvignerons.ch>) et Nathalie Bocherens, FRECEM

Pour l'édition 2019 de la Fête des Vignerons, une structure bois a été conçue sur le lac Léman pour offrir un lieu de rencontre et de restauration : les Terrasses de la Confrérie.



↑ Restaurant
La Capite
au troisième niveau

Dans le cadre de l'assemblée générale de Lignum Vaud, une visite des arènes de la Fête des Vignerons, puis des Terrasses de la Confrérie, était au programme de la journée. Grâce au travail de lobbying mené auprès du canton et des organisateurs, les Terrasses ont été réalisées non seulement en bois par des entreprises régionales, mais ont aussi obtenu le label Bois Suisse grâce à l'utilisation d'essences du pays. En douze éditions, il s'agit de la première Fête des Vignerons à proposer un édifice de ce type.

Un lieu de rencontre convivial

Lors de la précédente édition de la Fête en 1999, les visiteurs et participants avaient fait la remarque qu'il manquait un lieu de rencontre et de restauration convivial pour se retrouver avant et après le spectacle. Les Terrasses de la Confrérie répondent ainsi à cette demande et servent d'espace de réception officiel pour la Fête. Orientées au Sud face au lac, elles se placent devant les arènes sur trois niveaux et ont aussi pour but de faciliter la circulation des piétons en servant de passerelle. Cette dernière permet d'éviter de devoir contourner les arènes pour traverser la Place du Marché et offre une ballade bucolique au bord de l'eau.

Les Terrasses disposent de deux restaurants, Les Coteaux et la Capite, qui proposent de nombreux vins de la région, ainsi qu'une petite restauration faisant la part belle aux spécialités locales. Les trois étages sont ouverts au public et disposent d'espaces de détente en escaliers. Les arènes de la Fête 2019 sont fermées sur elles-mêmes et très surélevées, plaçant les spectateurs dans un cocon. Les Terrasses de la Confrérie en sont un bon complément, car elles constituent un espace ensoleillé et ouvert, permettant à tous de profiter du lac et de son cadre exceptionnel.

Une construction labellisée Bois Suisse

Le projet avait initialement été pensé avec une construction métallique. Le choix du bois s'est imposé grâce au travail réalisé, entre autres, par le Groupe Volet SA. Les entreprises bois du projet ont réussi à



↑ Les Terrasses
vues depuis le lac Léman

← Arrière de la structure
des terrasses

↙ Etage inférieur des terrasses

convaincre les membres de la Confrérie et à concurrencer les sociétés internationales spécialisées dans les bâtiments provisoires. Ce travail a également permis de sensibiliser la Confrérie à l'utilisation de bois suisse et de certifier les Terrasses avec le Label Bois Suisse de Lignum. De l'avis même de Frédéric Hohl, Directeur de la Fête des Vignerons, les organisateurs ont vite adopté la réalisation bois, qualifiée de magnifique, laquelle a rendu le quartier plus chaleureux.

Les spécificités d'un environnement lacustre

Les Terrasses reposent sur une plateforme qui surplombe les eaux du lac Léman. La structure sur pilotis se compose de pieux en épicéa/sapin massifs sur lesquels repose



- ↑ Esplanade entre les deuxième et troisième étages
- ↓ Escalier latéral avec, en arrière-plan, les arènes



- Détail de la structure des plafonds
- ↘ Vue depuis le deuxième étage Les Vignobles



un assemblage de bois et d'acier. Les pieux ont été placés sur le terrain fin 2018 directement depuis l'eau et la construction de la plateforme a commencé en début d'année 2019. Le montage a été particulièrement délicat, car il était tributaire de la météo du lac. La construction de la plateforme des Terrasses et de la passerelle s'est effectuée en parallèle des arènes, sur environ quatre mois. Les Terrasses ont ainsi pu être ouvertes au public le 21 mai 2019.

Le lac a également posé d'autres problèmes spécifiques lors de la construction. L'ouvrage devait être conçu pour pouvoir résister à un environnement hostile comme des tempêtes ou des vagues, alors qu'il a une grande prise au vent et n'est que peu abrité. L'évacuation des eaux de pluie ou même de vagues sur la structure bois a également été un point complexe à résoudre.

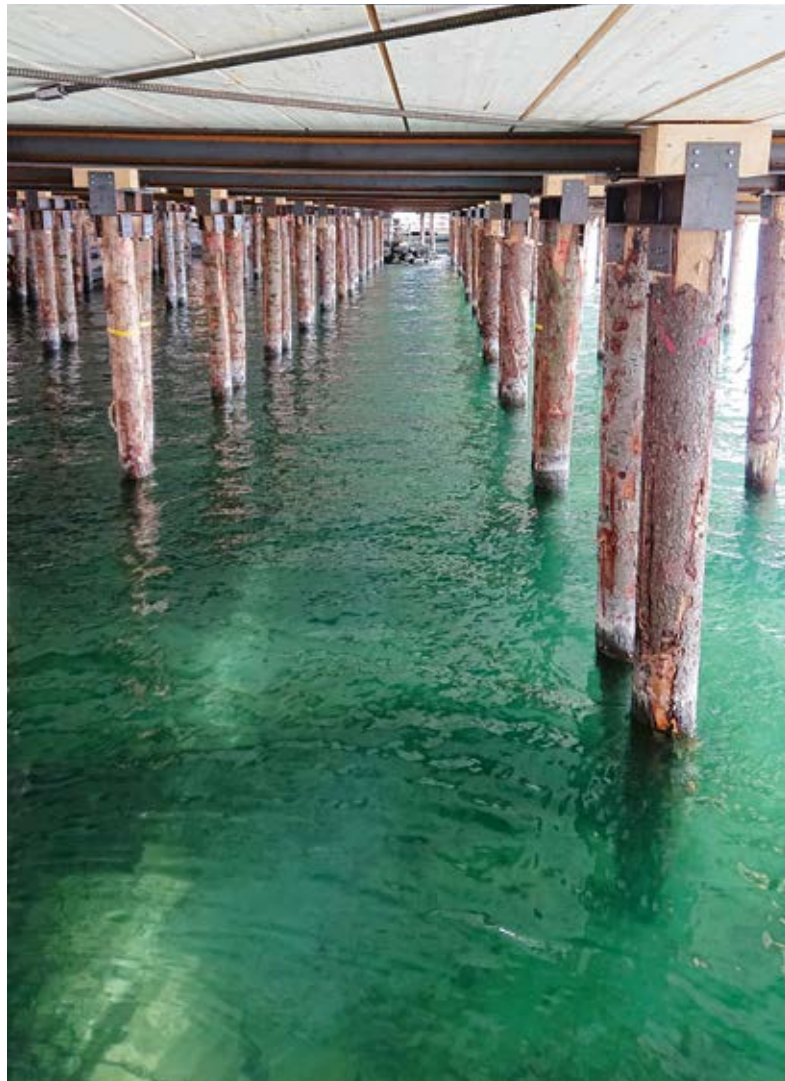
Une autre difficulté consistait à éviter que des déchets ne puissent s'envoler ou tomber des Terrasses dans les eaux du lac. La dimension de tous les espaces vides sur les Terrasses a donc été prévue pour être de petite taille, dans le but de limiter les risques de pollution.



230 pieux pour la plateforme

La plateforme et les terrasses sont deux éléments bien distincts, mais qui interagissent de manière forte. La plateforme a été conçue et dimensionnée par le bureau d'ingénieurs Bois Initial SA (en collaboration avec Daniel Willi SA) qui a réalisé les plans d'atelier. La plateforme mesure 125 m de long par 30 m de large, elle repose sur 230 pieux qui ne reprennent que des charges verticales. Les pieux sont entre 4 et 9 m hors terrain et sont fichés dans le sol à une profondeur de 3 à 4 m. Ils bougent avec la houle et les vagues lors de leur installation. Pour absorber les positions aléatoires des pieux en bois, il a fallu concilier les méthodes traditionnelles de construction en bois, précises au millimètre, avec les travaux spéciaux précis seulement à 10 cm.

Pour rigidifier la structure, celle-ci est fixée sur le bord du quai et aux tours de production des arènes où se trouvent des fondations en béton. La structure porteuse primaire est réalisée avec des longrines métalliques d'environ 30 m de long, reliées perpendiculairement avec des poutres BLC couchées. Ce système permet de stabiliser l'ensemble de la structure et des étages la surplombant, et ainsi de rapporter tous les efforts horizontaux aux berges du lac. La Place du Marché et le perré ayant dû être aménagés par endroits, certaines pierres les constituant ont dû être retirées. Mais comme il s'agit d'un bien culturel suisse d'importance nationale, toutes les pierres concernées ont été numérotées pour être remises à leur emplacement exact après les festivités.



↑ Vue des trois niveaux

← Pieux en épicéa/sapin placés directement dans le lac



↑ Plan en 3D réalisé lors de la conception de la structure

Trois niveaux de terrasses

Sur la plateforme, les trois niveaux de terrasses ont été construits par le Groupe Volet SA en épicéa/sapin. Ils peuvent accueillir plusieurs milliers de personnes. La structure se compose au niveau primaire d'un système poteaux-poutres en BLC et au niveau secondaire d'un système de caissons avec solivage en bois suisse. L'ossature des terrasses se compose de 133 m³ de solives massives et de 349 m³ de bois collé. A cela s'ajoutent 2'723 m² de panneaux OSB de 15 mm. Un revêtement au sol en panneaux bakélisés 27 mm a été installé, soit 3'300 m² pour la plateforme et 3'103 m² pour les terrasses. L'armée a notamment aidé à la préfabrication des caissons de plancher, ce qui a permis une construction rapide de la structure. Dans les escaliers et sur les plateformes, des barrières et garde-corps constitués de lattes de 27x40 ont été installés, représentant un total de 2,7 tonnes. Enfin, pour pallier les jours de pluie, une bâche de cantine de 1'631 m² a été ajoutée à la structure de l'étage inférieur.

Une deuxième vie prévue

L'ensemble de l'installation sur la Place du Marché et le lac est éphémère. Selon la demande de la Confrérie, les matériaux de la plateforme et des terrasses pourront être revalorisés et réutilisés pour la réalisation d'autres projets. Les éléments métalliques ont été loués et la structure bois a été conçue pour être facilement démontable. Les pieux en épicéa/sapin ne représentent pas de risque de pollution et pourront être démontés. Les autres éléments bois pourront servir d'ossature ou d'éléments de construction. Il faudra environ trois mois pour déconstruire la structure complète. ■

Données techniques

Lieu: Vevey 2019

Coût total: ~3'700'000 CHF

Volume de bois: 1'314 m³ (860 m³ pour la plateforme et 454 m³ pour les terrasses)

Surface totale: 6'750 m² (3'220 m² pour la plateforme et 2975 m² pour les terrasses)

Total du poids de la structure (plateforme et terrasses):
environ 500 tonnes.

JOURNÉE DU BOIS À BIENNE : LES FAÇADES SOUS LA LOUPE

Texte : Nathalie Bocherens, FRECEM et informations de la BFH - Photos : www.ahb.bfh.ch

La construction bois conquiert toujours plus de secteurs. Cela concerne aussi les façades en bois, y compris pour des ouvrages de grand volume ou hauteur. Sous le titre « Façade en bois - vieillir en beauté », la Journée de la construction bois du 16 mai 2019 à Bienne a abordé les points techniques essentiels pour assurer le contrôle du vieillissement du bois en façade.

↓ 600 participants étaient présents cette année au Palais des Congrès de Bienne

Pour son édition 2019, les organisateurs de la Haute école spécialisée bernoise BFH étaient tout sourire : un nombre record de 600 personnes ont participé à la Journée de la construction bois le 16 mai dernier. Parmi eux, l'IDB était présent pour recueillir les avis et conseils techniques présentés sur le thème des façades en bois.

Sept conférences pour un matin

La journée débutait par un cycle de conférences intitulé « typologie et expression » portant sur l'histoire, la conception et les règlements en lien avec les façades en bois. Claire Bonney (BFH) a proposé une présentation de quelques régions du monde



(Norvège, Japon et Suisse) où règne une longue tradition de la construction bois et où les constructeurs ont su exploiter les spécificités du bois en façade pour en faire un avantage. Les architectures modernes de ces pays ont su conserver le savoir-faire ancestral et développer de nouvelles techniques, s'appuyant par exemple sur l'informatique ou des combinaisons de matériaux inédites. Les bons détails de construction permettent d'utiliser le bois en façade de façon visuellement et économiquement judicieuse. Citant l'expression japonaise : « wabi-sabi », Claire Bonney a proposé d'accepter le changement et l'impermanence esthétique du bois, afin de percevoir la beauté de son processus de vieillissement.

Puis Richard Jussel (Blumer-Lehmann, Gossau), a rappelé l'importance d'une planification soignée pour assurer la vie et le vieillissement des façades bois. Cette planification devrait passer, pour les architectes, investisseurs et maîtres d'œuvre, par un contact avec des constructeurs bois dès le début des projets. Le choix de l'essence, la structure des surfaces, les différents traitements et vernis, l'inclinaison des éléments bois sur la façade, la présence de métal, la ventilation arrière de la structure, ainsi que les techniques de pose sont cruciaux. Souvent, les projets ne prévoient pas une planification temporelle suffisante pour régler les problèmes techniques spécifiques des façades bois. Il est également important que les experts de la construction bois informent sur l'entretien des façades et proposent un service de maintenance à long terme.

Le sujet de Hanspeter Kolb (BFH) portait sur les droits et devoirs lors de la planification de façades en bois. La législation fédérale et cantonale, les normes SIA et de protection incendie, la conservation des monuments historiques et les autres règles existantes permettent de structurer la planification et d'assurer la sécurité et la durabilité du bâti, ceci même si elles limitent les possibilités de création pour les professionnels. La collaboration interdisciplinaire est néanmoins nécessaire pour assurer une bonne planification et répondre au plus près aux besoins et souhaits des propriétaires.

La deuxième partie de la matinée prévoyait une réflexion technique sur l'influence des éléments naturels sur les façades bois. En premier lieu, Thomas Volkmer (BFH) a présenté le processus de vieillissement des surfaces bois au niveau chimique, rappelant qu'elles doivent faire face à de fortes sollicitations, liées aux changements de température, aux



↑ Les nombreuses pauses de la journée ont permis des échanges intéressants

→ Exposé de Richard Jussel

↘ Explication historique de Claire Bonney





↑ Vision de l'architecte David Leuthold

↓ Présentation de Pirmin Jung



↑ Informations techniques d'Ismaël Mivelaz

↓ Données scientifiques par Thomas Volkmer



UV, au vent (orientation et force) et à l'humidité (parfois supérieure à 20%). Ces sollicitations peuvent toucher non seulement la surface, mais aussi le cœur du bois en le dégradant. Dans le cadre des systèmes de protection du bois, il a présenté les techniques chimiques (acétylation) et thermiques (thermowood), qui peuvent s'avérer efficaces, mais modifient fortement la couleur des surfaces bois. L'absence de normes et la multiplication des solutions rendent également l'évaluation qualitative de ces techniques difficiles à estimer.

Puis Leander Walther (GWJ Architekten) a poursuivi dans le même domaine, en donnant des informations sur les protections de surface non filmogènes. Ceux-ci n'empêchent pas le vieillissement du bois, mais le retardent. Ils ont pour caractéristique une épaisseur inférieure à 20µm, une durée de vie limitée et engendrent souvent un entretien contraignant (prégrisaillement

non-compris). Il peut s'agir de protection contre les UV (retarde la décomposition de la lignine en matière hydrosoluble), l'humidité (hydrophobisation, permettant de lutter contre les champignons, les algues, les mousses, les lichens et les moisissures), d'imprégnation sous pression ou encore de prégrisaillement (n'apporte pas de protection mais uniformise la coloration).

En complément, Ismaël Mivelaz (Mivelaz Bois SA) a présenté de manière très pratique les traitements de surface filmogènes, tels que l'huile de lin/poisson, les glacis à pores ouverts, les glacis opaques, le traitement couvrant métallisé et les saturateurs. Lors du choix du traitement, il s'agit de tenir compte du coût initial, mais aussi de la fréquence d'entretien et de sa facilité pour le client. Le type de pose, la protection constructive, l'orientation de la façade ou encore la technique de fixation, ont aussi une grande

influence. Il est recommandé de tenir compte de ces travaux déjà lors de la planification de la façade et de s'adresser pour cela à une entreprise sérieuse et expérimentée. Les conseils du GPRB (Groupement pour la Promotion des Revêtements en Bois) et de l'ASR (Association Suisse de Raboterie) peuvent également s'avérer précieux dans ce domaine.

Enfin, David Leuthold (pool Architekten) a proposé l'idée d'un vieillissement naturel noble où il faudrait accepter le fait qu'on ne pourra pas contrôler complètement l'évolution esthétique de la façade. L'idée étant de voir cette particularité comme une qualité plutôt qu'un défaut. Des façades en bois correctement exécutées peuvent vieillir en beauté et se patiner. Mais cela demande une acceptation de la part du maître d'ouvrage et une information préalable correspondante donnée par l'architecte.

La matinée s'est achevée par une table ronde avec l'ensemble des intervenants. Lors de celle-ci, ils ont débattu de l'importance de la qualité du bois pour la réalisation de façades (essence, croissance, débitage, dureté, séchage), ainsi que de la construction (taille des rainures, orientation des segments, épaisseur des lattes, circulation de l'air, etc.). Ils ont également analysé le manque de communication des professionnels vis-à-vis des maîtres d'ouvrage et la nécessité d'une sensibilisation aux spécificités du bois et à son vieillissement.

Après-midi: de la vision architecturale à la structure constructive

Après un dîner sympathique entre participants, exposants et orateurs, tous se sont retrouvés à 13h30 pour aborder les deux thématiques de l'après-midi. La première s'intitulait «structure et construction».

Pirmin Jung (Pirmin Jung Schweiz AG) a ouvert la thématique en indiquant que, le plus souvent, la qualité et la condition d'un immeuble sont jugées uniquement sur la base de l'état de sa façade. Même si les coûts d'une façade en bois ne représentent qu'environ 10% de toute la construction, ces 10% sont décisifs pour l'impression et la satisfaction du client. Une bonne raison pour ne pas lésiner sur la qualité du bois lors de la planification. Pour Pirmin Jung, les constructeurs bois et ingénieurs ont un rôle important à jouer pour rendre les architectes attentifs à ce qu'il est possible de faire concrètement et comment le réaliser. Les responsabilités entre intervenants doivent être bien définies, de même que les spécifications et détails d'exécution.

Daniel Scheuber (Roman Hutter Architektur RAH) a décrit quant à lui un projet concret: la reconstruction de la banque Raiffeisen d'Unteriberg avec une façade en bardeaux bois. La planification a réussi à transposer les esthétiques anciennes dans une forme moderne, tout en se basant sur un savoir-faire traditionnel pour la réalisation. Le résultat est convainquant et plaît aux habitants du lieu, qui étaient très sceptiques dans les premiers temps.

Le design et la durabilité sont-ils en opposition? C'est sur la base de cette question qu'Andreas Müller (BFH) a analysé plusieurs réalisations modernes en Italie, Norvège et Suisse, où les façades ont de grandes surfaces exposées aux intempéries. Ces façades nécessitent une planification et une exécution soignées. Il s'agit aussi de déterminer si le bois massif ou les produits

collés sont les plus appropriés pour ce type de réalisations. Or, il s'avère après analyse que le lamellé-collé ou feuilleté-collé se révèle très performant, grâce à son homogénéisation et sa stabilité de forme.

Lors de la table ronde qui a suivi, la question de l'écologie s'est posée, en particulier dans le cas des traitements chimiques de façades. La question d'une durabilité moindre en cas de non-traitement, nécessitant une reconstruction de façade, a également été mentionnée. L'ensemble des intervenants ont néanmoins rappelé que le matériau bois présente en soi de nombreux avantages en termes de durabilité, mais qu'il faut tenir compte de ses caractéristiques et possibilités techniques dans les projets de construction.

La dernière partie de l'après-midi traitait des limites et visions des façades bois. Thomas Wehrle (Erne AG Holzbau) a engagé la réflexion en présentant la problématique des façades bois sur les immeubles de plus de 30 m de haut construits eux-mêmes en bois. Pour ces constructions, les normes suisses limitent actuellement l'utilisation du bois en façade pour des raisons de protection incendie (revêtement RF1). Les façades de ces bâtiments subissent également d'autres contraintes que les tours normales (pression du vent par exemple). L'entretien à long terme, le remplacement des éléments de façade sans grue ou échafaudage ou le contrôle de l'hygrométrie sont aussi des points à prendre en compte.

Par contraste, Patrick Giromini (EPFL) a proposé, en s'appuyant sur les constructions vernaculaires des vallées alpines du Valais,

d'interroger les méthodes de construction actuelles. Elevant le débat sur l'opposition entre science et technique, il a remis en question la compréhension des constructions vernaculaires. Enfin, il a encouragé la construction bois actuelle à s'appuyer sur la culture constructive des artisans de jadis, tout en gardant à l'esprit que les bâtiments actuels doivent satisfaire aux besoins d'aujourd'hui.

Enfin, pour clore le programme de conférences, Hermann Kaufmann (TU München) a souligné que le propre d'une façade bois laissée naturelle est sa transformabilité. Par le biais de plusieurs exemples de bâtiments, il a présenté l'anticipation prévue du vieillissement de la façade avec des photos des situations réelles. Pour lui, la dégradation et la patine des façades en bois naturel n'est pas forcément problématique, mais il faut s'efforcer d'assurer un grisaillement homogène. Les éclaboussures des chénaux, des fenêtres, du sol peuvent compromettre un vieillissement homogène, tout comme l'absence d'avant-toits ou la présence de gazon avec des sprinklers. Lui-même a réalisé des exemples avec différents matériaux bois en façade, dont par exemple du placage stratifié, afin d'analyser le comportement de vieillissement à long terme. Selon lui, la couleur des façades bois peut être esthétique même sans traitement, mais il s'agit en aucun cas de copier les formes des ouvrages modernes en béton dans la construction bois.

La journée s'est achevée par un apéritif convivial dans le hall d'exposition du Palais des Congrès. Rendez-vous a été donné le 14 mai 2020 pour la prochaine Journée de la construction bois. ■

↓ Table ronde avec les intervenants du matin



NOUVELLES ALÉMANIQUES: ASSEMBLÉE VSSM 2019 ET FÊTE AU BÜRGENSTOCK

Texte: Patrick Ettl, VSSM - Traduction et adaptation: Nathalie Bocherens, FRECEM - Photos: Reto Schlatter, Patrick Ettl, Philipp Heidelberger, VSSM et Ecole de Bürgenstock

Pour les menuisiers et ébénistes alémaniques, le mois de juin était marqué par deux événements festifs: la 133^e assemblée des délégués du Verband Schweizerischer Schreinermeister und Möbelfabrikanten VSSM et les 75 ans de l'Ecole technique supérieure de Bürgenstock.



↑ Johann Schneider-Ammann (au centre) accepte son cadeau des mains de Thomas Iten et Anita Luginbühl, Membres du Bureau central

133^e assemblée des délégués VSSM: un meuble de Conseiller fédéral

Près de 150 délégués, invités de marque et organisateurs étaient réunis à Zürich le 21 juin dernier à l'occasion de l'assemblée annuelle VSSM. Parmi eux, Pascal Schwab et Daniel Borno, respectivement Président et Directeur FRECEM, venus représenter la Romandie. L'hôte d'honneur de cette année était l'ancien Conseiller fédéral Johann Schneider-Ammann, pour qui l'association avait créé un meuble personnalisé.

Dans son discours de départ en tant que Conseiller fédéral, Johann Schneider-Ammann avait indiqué avec humour que la tribune (ndlr. pour les discours) n'était pas exactement son meuble préféré. Suite à cette information, Thomas Iten, Président central du VSSM avait déclaré « Nous devons offrir à J. Schneider-Ammann son meuble préféré. Mais il faut que cela soit un meuble réalisé par des menuisiers »! Cela a donc constitué un beau défi pour les responsables VSSM chargés de concevoir les plans de l'objet.

Lors de l'assemblée des délégués du 21 juin, le secret a été levé sur la pièce créée pour l'ex-Conseiller fédéral. Schneider-Ammann désirait un siège en bois massif pratique, pour enlever ses chaussures. Il a également reçu symboliquement une paire de chaussures de randonnée avec des décorations florales. Lors de l'assemblée, Carmen Walker Späh, Conseillère du canton de Zurich, Dieter Kläy, Président du Conseil cantonal et Philipp

Kutter, Conseiller national, ont également été salués et remerciés.

Les affaires statutaires n'ont pas fait état de points nécessitant d'être relevés. Outre des comptes annuels équilibrés, le Bureau central du VSSM a présenté l'état d'avancement des négociations relatives à une nouvelle convention collective de travail (CCT alémanique). Celles-ci se trouvent dans une phase difficile sans qu'aucun progrès clairement perceptible n'ait pu être effectué. Josef Popp, Membre du bureau central a indiqué: «Les syndicats sont actuellement peu disposés à faire des concessions» et a promis aux délégués que le bureau continuera à négocier fermement.

Après la tenue de l'assemblée des délégués, la «famille alémanique des menuisiers» s'est réunie pour la traditionnelle soirée de gala, ponctuée cette année par les interventions du comédien Claudio Zuccolini et les reprises du groupe «Route 66». Le samedi matin, il était temps de décoller, car le programme prévoyait une visite de l'aéroport de Zürich.



↑ Assemblée des délégués réunie à Zürich

75 ans du Bürgenstock: sur les traces des visionnaires

Le 24 juin 1944, alors que la deuxième guerre mondiale n'était pas encore achevée, l'Ecole technique supérieure à Bürgenstock (NW) débutait ses activités. Les membres du VSSM qui en sont à la base souhaitaient créer un lieu de formation pour leur métiers, car ils avaient déjà compris l'importance de disposer d'une formation professionnelle de qualité. Il s'agissait d'une idée visionnaire, car le système de formation au niveau suisse était encore balbutiant à l'époque. Ainsi le 24 juin 2019, 75 ans jour pour jour après sa création, le VSSM a invité environ 75 personnalités, membres, politiciens et fournisseurs à la fête officielle de son école.

→ L'Ecole supérieure technique
du Bürgenstock
aujourd'hui



PUBLICITÉ

Raboteuses – Précision et confort pour répondre aux attentes les plus strictes

De la compétence dans l'artisanat

FORMAT 4®

Plaqueur de chants dans chaque catégorie

Centre CNC – Un millier de possibilités tout simplement combinées

Scies à format – Convaincante dans tous les domaines

La scie à panneaux compacte pour une découpe efficace et rapide

HM-SPOERRI SA
Machines à bois

Weieracherstrasse 9, CH-8184 Bachenbülach

Tel.: 044 872 51 00, www.hm-spoerri.ch

Comme en 1944 lorsqu'il n'y avait pas de liaisons routières, les invités ont fait le voyage en bateau de Lucerne à Kehrsiten, puis en funiculaire jusqu'à l'hôtel Bürgenstock Resort, enfin à pied à travers la forêt jusqu'au centre éducatif.

Le Président central du VSSM, Thomas Iten, donna le coup d'envoi de la cérémonie. Dans son discours, il a rappelé que les menuisiers entretenaient déjà un lien étroit avec le Bürgenstock avant même la construction de l'établissement scolaire. A cette époque, des premiers cours de maîtrise avaient déjà eu lieu à l'hôtel situé sur le Bürgenstock.

Puis, Othmar Filliger, Directeur économique du canton de Nidwald, a souligné l'attrait national du centre de formation. L'éducation et la formation continue restent aujourd'hui un sujet important, a-t-il expliqué: «C'était pourtant il y a 75 ans. Les menuisiers l'avaient compris et ont agi en conséquence».

Josef Popp, Président du conseil d'administration et Membre du bureau, a indiqué qu'il était également depuis longtemps lié au Bürgenstock: «Je me souviens encore très bien que mon expert de l'époque, Romain Rosset, était d'avis que j'avais mal réglé la toupie». Ce même Romain Rosset a raconté aux invités de nombreuses histoires et anecdotes sur les 75 ans d'histoire de l'institution. Il a également confirmé par un clin d'œil: «Dans le passé, il n'y avait en fait



que deux opinions. Celle du Bürgenstock et une fausse».

Après la cérémonie, les invités ont pu déguster un «Nidwaldner Znacht», plat typique de la région à base de fromage et de pommes de terre, avant de regagner Lucerne en funiculaire et bateau. D'autres manifestations en lien avec cet anniversaire sont d'ores et déjà prévues dans le cadre de la foire HOLZ à Bâle, en octobre prochain. ■

↑ Cours de dessin pour les futurs maîtres menuisiers en 1947

↓ Portrait de l'ensemble des invités réunis au Bürgenstock



UNE TOUR EN BOIS AUTOFORMÉ PAR SÉCHAGE

Texte : PN, revue Le Bois International – Photos : ICD/ITKE, University of Stuttgart



La tour d'Urbach, située près de Stuttgart, est une structure unique réalisée via un processus d'autofaçonnage. Les composants en épicéa local de cette tour de 14 m de haut sont conçus et fabriqués à plat et se transforment lors du séchage en formes courbes préprogrammées. Le projet est né dans le cadre du salon Remstal Gartenschau 2019, porté par l'Université de Stuttgart, la Fondation environnementale fédérale allemande (DBU) et InnoSuisse, avec la collaboration de l'entreprise suisse Blumer-Lehmann AG.

« Dans la construction bois, l'humidité pose généralement des problèmes de fissuration et de déformation [...]. En revanche, dans le cadre de ce projet, le bois est programmé et organisé de manière à utiliser cette puissante déformation naturelle pour déclencher un comportement conçu par l'autofaçonnage. De la même manière que les machines peuvent être programmées pour effectuer divers usinages, les pièces en bois peuvent être programmées pour se transformer en formes prédéterminées une fois séchées », expliquent les responsables du projet.



La tour est constituée de 12 éléments courbes fabriqués en bois lamellé-croisé. Un revêtement de protection en mélèze lamellé-collé a été ajouté à l'extérieur et un traitement appliqué pour protéger le bois des rayons UV et des attaques de champignons.



Toute la chaîne de fabrication, de la découpe des grumes à la production des panneaux autoformants, en passant par le processus de séchage, l'usinage final et le préassemblage, a eu lieu dans le même groupe de sociétés et au même endroit. « Cela permet non seulement une production durable et innovante, mais montre également comment la fabrication à façonnage automatique peut s'intégrer de manière transparente aux processus de fabrication et de traitement du bois industriels établis », expliquent les constructeurs. ■

DÉVELOPPER SA PROPRE RÉSILIENCE

Texte : Grégory Quirino - Photo : www.pixabay.com

Une complexité accrue, de rapides changements et de lourdes charges de travail ont mis en avant le besoin de résilience personnelle dans l'environnement professionnel. Sans elle, les scientifiques s'accordent qu'il est difficile d'aborder un changement quel qu'il soit.



« La résilience repose sur la faculté de résister et de surmonter l'adversité et les événements déplaisants »

Le concept de résilience personnelle

La résilience est un concept complexe pour lequel de nombreuses définitions existent. La plupart de ces définitions énoncent que la résilience repose sur la faculté de résister et de surmonter l'adversité et les événements déplaisants ou difficiles, ainsi que la capacité à s'adapter aux changements et à l'incertitude (Coutu, 2002). Le terme « rebondir » est fréquemment utilisé pour décrire la façon dont les personnes résilientes réagissent aux aléas et difficultés de la vie. Plus généralement, la résilience sous-tend une capacité à gérer et surmonter les sollicitations et défis de façon cohérente et efficace.

Le concept de résilience inclut aussi une notion de développement personnel.

La résilience dans l'environnement professionnel

Sept éléments fondamentaux ont été identifiés (McEwen et Winwood, 2011) qui participent à la résilience individuelle dans l'environnement professionnel. Chacun de ces éléments peut être amélioré par une prise de conscience de l'efficacité réelle, suivie de la mise en application de stratégies spécifiques.

1. Vivre ses valeurs : Connaître ses valeurs et s'y tenir, développer ses atouts, avoir un bon niveau de conscience et de contrôle émotionnels.
2. Trouver sa voie : Penser que son travail a du sens et est en adéquation avec ses valeurs fondamentales et ses idées, avoir un sentiment d'appartenance.
3. Maintenir le niveau de perspective : Avoir la capacité de redéfinir les aléas, de rester concentré sur la résolution des problèmes et de gérer un environnement négatif.

4. Dominer le stress : Employer des routines professionnelles et personnelles qui aident à gérer le stress quotidien, à maintenir l'équilibre travail/vie privée et à ménager du temps pour la détente.
5. Interagir et coopérer : Rechercher des feedbacks, conseils et soutiens auprès d'autrui et offrir son aide.
6. Rester en bonne santé : Conserver une bonne condition physique et une alimentation saine.
7. Créer des réseaux : Développer et entretenir des réseaux de soutien personnel.

Si avoir une bonne santé et prendre soin de soi sont fondamentaux pour rester au top malgré les pressions quotidiennes, la résilience veut aussi dire s'adapter aux changements et aux revers inattendus. Les personnes résilientes réagissent d'une façon qui les pousse à aller de l'avant et à trouver des solutions. Elles ne montrent pas une incapacité à gérer les situations. Elles sont capables d'avancer à partir des événements négatifs. Cette composante relève de la reformulation cognitive, tout comme la façon dont une personne interprète les événements de la vie.

Vie privée - vie professionnelle

Les employés résilients réussissent à établir un équilibre entre le travail et la vie privée. Contrairement aux idées reçues, l'équilibre travail/vie privée n'est pas un problème de temps, mais un problème de valeurs (McEwen, 2011). Réserver du temps pour ce qui est important dépend aussi de la capacité à séparer le travail de la vie privée. Ceci est devenu particulièrement problématique avec les technologies permettant et promouvant l'accessibilité 24h sur 24h et pour les managers seniors d'astreinte. Négocier cette accessibilité, avoir une forme d'auto-discipline pour la consultation (souvent compulsive) des emails et l'organisation du télétravail sont des techniques courantes. Beaucoup utilisent

aussi une routine de transition pendant le trajet travail-domicile. Il existe de nombreux moyens efficaces pour « lever le pied » comme le vélo pour moyen de transport, prendre une douche, promener son chien, jouer avec ses enfants, etc.

Un sujet complexe

La résilience personnelle dans l'environnement professionnel est complexe et comprend de nombreux facteurs interconnectés. De nombreux changements dans les croyances et les comportements peuvent être entrepris pour développer sa résilience. Être attentif à ces mutations améliorera le bien-être personnel et la capacité à gérer la pression professionnelle, le changement constant et l'insécurité inhérents à l'emploi. ■

Par Grégory Quirino, soutien en gestion du personnel, formation et développement
+41 24 472 14 04 gregory.quirino@esprit-momentum.ch / www.esprit-momentum.ch

Pourquoi suivre le même chemin que les autres ?

Avec esprit-momentum, vous avez trouvé un partenaire conjuguant prévention, accompagnement et formation. Une réflexion systématique au cœur d'un écosystème dédié à l'humain.

PUBLICITÉ



INSPIRATION PRÉCISION FONCTION

BRUNEX présente avec le nouveau **système de porte modulWERK 1.0** BRUNEX un design d'espace extraordinaire sur mesure. La huisserie en aluminium modulWERK 1.0 avec une largeur de vue de 5mm seulement s'unit avec des portes multifonctionnelles BRUNEX de haute gamme. Les points forts du système:

- Sens d'ouverture de la porte au choix (réversible)
- EI30 protection coupe-feu / No. AEAI 30441
- jusqu'à 40 dB de protection phonique
- S200 d'imperméabilité à la fumée
- Fonction continue 200.000 cycles



Des informations plus détaillées sous l'adresse
www.brunex/modulWERK.ch

AGENDA DU PERFECTIONNEMENT PROFESSIONNEL SUPÉRIEUR 2019

Retrouvez chaque mois toutes les informations en lien avec le perfectionnement professionnel pour les métiers du bois.

CHARPENTIER

Chef d'équipe charpentier (CECH)

Examens

Date: 10 et 11 janvier 2020

Bulletin d'inscription sur: www.frecem.ch

Délai d'inscription: 30 octobre 2019

Frais d'inscription: 600.- CHF

Contremaître charpentier avec brevet fédéral (CMCH)

Examens

Date et lieu: du 21 au 25 octobre 2019

Ecole de la Construction, Tolochenaz

Bulletin d'inscription sur: www.frecem.ch

Délai d'inscription: inscriptions closes

Frais d'inscription: 1'500.- CHF

Maître charpentier (MCH) / Post-grade ES en gestion d'entreprise

Examens

Date et lieu: voir «réforme»

Bulletin d'inscription sur: voir «réforme»

Délai d'inscription, frais et lieu:

voir «réforme»

Pour les cours de formation de:

Chef d'équipe charpentier avec brevet fédéral (CECH)

Contremaître charpentier avec brevet fédéral (CMCH)

Maître charpentier (MCH) avec diplôme fédéral / Post-grade ES en gestion d'entreprise

La réforme de la formation supérieure charpentier est actuellement en cours.

La FRECEM communiquera prochainement les détails et dates pour les cours de formation.

Pour toutes informations: info@frecem.ch ou 021 652 15 53

MENUISIER / ÉBÉNISTE

Chef/fe de projet/de production avec brevet fédéral

■ Module Formation Gestion (FG)

Examens

Date: 12 juin 2020

Lieu d'examen: Martigny et Bulle

Bulletin d'inscription, délai et frais d'inscription: prochainement communiqué

■ Module Fabrication (FA)

Examens

Date: écrits le 12 juin 2020/pratique à définir

Lieu d'examen: Martigny et Bulle

Bulletin d'inscription, délai et frais d'inscription: prochainement communiqué

Cours de formation

Inscription et formation dans les centres de Tolochenaz (www.ecole-construction.ch), Martigny (www.bureaudesmetiers.ch) et

www.avemec.ch), Delémont/Colombier (www.ajmce.ch) et Fribourg (www.afmec.ch) ou www.frecem.ch

■ Module Exécution de mandats (EM)

Examens

Date et lieu: les 23 et 24 janvier 2020 à Bulle, Martigny et Tolochenaz

Bulletin d'inscription sur: www.frecem.ch

Délai d'inscription: prochainement communiqué

Examens de rattrapage: 22 août 2019
Examens ouverts uniquement aux candidats répétants

Cours de formation

Date et lieu: début septembre 2019 à Martigny et Bulle

Bulletin d'inscription et délai: les inscriptions sont faites directement en cours SF

Frais d'inscription: CHF 5'500.- (y.c examen)



■ Module Gestion de Projet (Gproj)

Examens

Date de remise du projet et

date de validation des sujets

Travail de diplôme TP 2019: close

Date de remise du TP 2019: close

Lieu: Bulle, Martigny et Tolochenaz

Présentation et entretien durant l'examen
professionnel:

du 30 septembre au 1^{er} octobre 2019

Cours de formation

Date et lieu: de janvier à mai 2020 à Bulle,
Martigny et Tolochenaz

Bulletin d'inscription sur:
www.frecem.ch

Délai d'inscription: 31 décembre 2019

Frais d'inscription: CHF 1'780.-
(y.c examen)

■ Examen professionnel

Dates: oraux du 30 septembre au
1^{er} octobre 2019

écrits les 2 et 3 octobre 2019

Lieu: Tolochenaz

Bulletin d'inscription sur: www.frecem.ch

Délai d'inscription: inscriptions closes

Frais d'inscription: CHF 2'200.-

Maitre menuisier/ébéniste avec diplôme fédéral

■ Module Création et Conception (CC)

Examen

Date et lieu: 24 octobre 2019, lieu à définir

Bulletin d'inscription sur: www.frecem.ch

Délai d'inscription: inscriptions closes

Frais d'inscription: CHF 800.-

Dates des années suivantes sur:
www.frecem.ch

Cours de formation

Date et lieu: novembre 2019 à Bulle

Inscription sur: www.frecem.ch

Délai d'inscription: 30 août 2019

Frais d'inscription: CHF 2'200.-
(y.c examen)



■ Module Conduite d'entreprise niveau de base (CEB)

Examens

Date et lieu: 25 octobre 2019, lieu à définir

Bulletin d'inscription sur: www.frecem.ch

Délai d'inscription: inscriptions closes

Frais d'inscription: CHF 1'000.-

Cours de formation

Date et lieu: novembre 2019 à Bienne,
Martigny et Tolochenaz

Inscription sur: www.frecem.ch

Délai d'inscription: 30 août 2019

Frais d'inscription: CHF 4'100.-
(y.c examen)

■ Module Conduite d'entreprise niveau avancé (CEA)

Examen

Examen et Business Plan 2020:
à définir

Date et lieu d'examen 2020:
à définir

Bulletin d'inscription sur:
www.frecem.ch

Délai d'inscription:
prochainement communiqué

Frais d'inscription: 700.-

Cours de formation

Date et lieu: printemps 2020,
à définir

Inscription sur: www.frecem.ch

Délai d'inscription:
prochainement communiqué

Frais d'inscription: CHF 3'060.-
(y.c examen)

■ Examen professionnel supérieur

Travail de diplôme 2019

Remise de dossier: 10 septembre 2019

Défense: dès le 8 octobre 2019

Examens 2020

Dates: écrits du 11 au 13 mai 2020/oraux
(travail de diplôme) le 15 octobre 2020

Bulletin d'inscription sur: www.frecem.ch
(prochainement en ligne)

Délai d'inscription:
prochainement communiqué

Frais d'inscription: CHF 4'250.-

Bon à savoir:

Tous les examens sont mis sur pied lorsqu'il
y a au minimum 10 candidats inscrits
remplissant les conditions d'admission.

Les dates des examens et cours des
différentes formations pour les années
prochaines sont à retrouver sur:

www.frecem.ch

APÉROS-BOIS 2019 DE LIGNUM

**Jeudi 26 septembre 2019, 18 h 00,
Café-Théâtre Royal de Tavannes**

Soirée-conférence Apéro-bois sur le thème
« Le bois et le feu » avec :

M. Andrea Bernasconi, professeur
en construction bois, HEIG-VD, Yverdon

M. Denis Pflug, spécialiste en protection
incendie, Cedotec-Lignum, Le Mont-sur-
Lausanne

**Jeudi 24 octobre 2019, 18 h 00,
Cinéma Royal et Café-Théâtre Royal
de Tavannes**

Soirée-conférence Apéro-bois
projection du film « L'Homme et la Forêt »
en présence de :

M. Claude Schauli, auteur du film, Troinex GE
M. Luc Maillard, garde forestier retraité, Lajoux

**Jeudi 14 novembre 2019, 18 h 00,
Maison du Peuple, La Chaux-de-Fonds**

Soirée-conférence Apéro-bois sur le thème
« Produits extraits du bois » avec :

Mme Solveg Pletscher,
distillerie de Bassins VD

Mme Noélie Amos,
phytothérapeute, Nods

M. André Lecomte,
liquoriste, Diesse

Entrée libre, mais inscription souhaitée
auprès de :

Monsieur Claude Gassmann
Secrétaire de Lignum Jura bernois
Rue P.-Charmillot 9 | 2610 St-Imier
T 032 941 34 49
info@lignum-jurabernois.ch
www.lignum-jurabernois.ch

**Avis aux participants du Jura bernois et
du Jura :**

Le 14 novembre, un service de transport
groupé (bus) sera organisé jusqu'à La Chaux-
de-Fonds. Pour des raisons d'organisation,
nous prions les personnes intéressées par
un transport en bus de s'inscrire expressé-
ment jusqu'au 29 octobre 2019 auprès de
M. Claude Gassmann. ■



PUBLICITÉ



BERNARD BOURQUIN SA
BOIS-PANNEAUX



32, ch. Adrien-Stoessel
CH-1217 MEYRIN TÉL. +41 22 782 25 00
E-MAIL: info@bourquinbois.ch FAX +41 22 782 25 92




DES BOIS DE QUALITÉ PROPOSÉS PAR UNE ÉQUIPE COMPÉTENTE



MATÉRIAUX | PRODUITS FINIS | SEMI FINIS

BOIS ET PLACAGES



BOISSEC SA
Route de Reculan 1B | 1030 Bussigny
T 021 706 44 55 | F 021 706 44 66
info@boissec.ch | www.boissec.ch



BUSER MATÉRIAUX SA
Rue de l'Ancienne Pointe 12 | CP 112 | 1920 Martigny
T 027 721 71 46 | F 027 721 71 40 | info@busermat.ch
Z.I. L'Epine 1 | 1868 Collombey
T 024 472 16 16 | F 024 472 16 17
collombey@busermat.ch | www.busermat.ch



LE COMPTOIR DU BOIS SA

LE COMPTOIR DU BOIS SA
Ch. des Pâquis 1 | 1008 Prilly-Malley
T 021 621 89 20 | F 021 621 89 25
info@comptoirbois.ch | www.comptoirbois.ch



A+C Corbat SA
Le spécialiste des feuillus
Sciage, étuvage et séchage

A. + C. CORBAT SA
Industrie du Bois | 2943 Vendincourt
T 032 474 04 04 | F 032 474 04 00
info@corbat-holding.ch | www.corbat-holding.ch



HG COMMERCIALE PISOLI BOIS
ZI La Plaine B | Route de la Venoge
1302 Vufflens-la-Ville
T 021 631 14 90 | F 021 631 14 91
hgc.vufflens@hgc.ch | www.hgc.ch



Produits de construction

SABAG Biel/Bienne SA
Matériaux de construction/Bois/Couverture
Rue Johann-Renfer 52 | 2501 Bienne
T 032 328 28 28 | F 032 328 28 80

BOIS IMPRÉGNÉS EN AUTOCLAVE



Ets Röthlisberger SA
Scierie, Usine d'imprégnation
Charpente - Construction bois - Ossature

ETS ROETHLISBERGER SA
Industrie du bois, scierie
Rue de la Gare 28 | 2855 Glovelier
T 032 427 04 04 | F 032 426 67 05
info@etsroethlisberger.ch | www.corbat-holding.ch

BOIS LAMELLÉ-COLLÉ



A. FOURNIER EXPL. SA

Constructions en bois | Bureau d'étude
1950 Sion | T 027 203 31 34
a.fournier.cie@bluewin.ch
www.fourniercharpente.ch



Alpin Massivholz AG

feel wood feel good

Alpin Massivholz AG | BLC / DUO / KVH / Dalles
bois / Bois de construction étuvé
Aufeldstrasse 9 | Untersiggenthal | 5300 Turgi
T 056 424 24 14 | F 056 424 24 28
alpin@alpin-massivholz.ch | www.alpin-massivholz.ch



ROTH BURGDORF AG
Buchmattstrasse 39 | 3400 Burgdorf
T 034 429 20 20 | F 034 429 20 21
info@rothburgdorf.ch | www.rothburgdorf.ch



SCHILLIGER HOLZ

www.schilliger.ch

SCHILLIGER HOLZ AG
Haltikon 33 | 6403 Küssnacht am Rigi
T 041 854 08 00 | F 041 854 08 01
info@schilliger.ch | www.schilliger.ch



BEST WOOD SCHNEIDER GMBH
BLC/DUO KVH/dalles massives/taille et traitement
de surface pour dalles.
Bucherstrasse 10 | 9556 Affeltrangen
Tél. +41 71 918 79 79 | Fax. +41 71 918 79 78
info@schneider-holz.com | www.schneider-holz.com
Vente VD/VS/GE: Marc Gallmann 079 232 83 73
Vente FR/NE/JU: Laurent Goncerut 079 637 50 20



SAMVAZ SA
Bois de construction, carrelats phoniques
Pra de Plan 25 | 1618 Châtel-St-Denis
T 021 948 34 34 | F 021 948 34 35
info@samvaz.ch | www.samvaz.ch

BOIS MASSIFS



A+C Corbat SA
Le spécialiste des feuillus
Sciage, étuvage et séchage

A. + C. CORBAT SA
Industrie du Bois | 2943 Vendincourt
T 032 474 04 04 | F 032 474 04 00
info@corbat-holding.ch | www.corbat-holding.ch



DUTOIT SA | Scierie, commerce de bois
Rue de l'Industrie 10 | 1373 Chavornay
T 024 441 12 14 | F 024 441 13 82
dusa@bluewin.ch | www.scieriedutoit.com

CAISSERIE INDUSTRIELLE

Michel RANDIN SA | Charpente, caisserie
Case postale 183 | 1066 Epalinges
T 021 653 20 35 | F 021 653 20 50
michelrandin@randincharpente.ch
www.randincharpente.ch

CHARPENTES



ATELIER VOLET CHARPENTIER/BÂTISSEUR SA
Route Industrielle 1 | 1806 Saint-Légier
T 021 926 85 85 | F 021 926 85 86
info@volet.ch | www.volet.ch



CHARPENTE KURTH SA
Ch. des Ducats 33 | 1350 Orbe
T 024 486 85 85 | F 024 486 85 86
www.kurth-sa.ch | info.kurth@volet.ch



Ets Röthlisberger SA
Scierie, Usine d'imprégnation
Charpente - Construction bois - Ossature

ETS ROETHLISBERGER SA
Scierie, charpente, caisserie
Rue de la Gare 28 | 2855 Glovelier
T 032 427 04 04 | F 032 426 67 05
info@etsroethlisberger.ch | www.corbat-holding.ch

Louis GENEVE SA
7-9, Ch. de la Verseuse | 1219 Le Lignon
T 022 757 17 06 | F 022 757 43 92
l.geneve@construction-bois.ch



GRAZ SA CONSTRUCTIONS BOIS
ZI. Budron H 15 | 1052 Le Mont-sur-Lausanne
T 021 653 49 04 | F 021 653 49 03
info@grazsa.ch | www.grazsa.ch



JOTTERAND CHARPENTIER/BÂTISSEUR SA
Place de la Harpe 2
1180 Rolle
T 021 637 85 85 | F 021 637 85 86
www.jotterand.ch | info.jotterand@volet.ch



LA CROIX CHARPENTE SÀRL
Ch. des Trois Chasseurs 3
1068 Les Monts-de-Pully
T 021 784 44 40 | F 021 784 44 40
www.volet.ch | info@volet.ch

CONSTRUCTION D'ESCALIERS



ATELIER PASCHE & DUBATH SA
Constructions d'escaliers, charpente, rénovation
Rte des Grands Bois 7 | 1663 Epagny
T 026 921 22 44 | F 026 921 31 12
info@escalier.ch | www.escalier.ch



ATELIER VOLET CHARPENTIER/BÂTISSEUR SA
Route Industrielle 1 | 1806 Saint-Légier
T 021 926 85 85 | F 021 926 85 86
info@volet.ch | www.volet.ch



DÉNÉRIAZ SA
Rte de Riddes 101 | 1950 Sion
T 027 203 35 91 | F 027 203 35 42
jr@deneriaz.com | www.deneriaz.com



ESCALIERS MAURON FILS SA
Rte de Corserey 22 | 1746 Prez-vers-Noréaz
T 026 470 12 15 | F 026 470 11 46
info@escaliers-mauron.ch
www.escaliers-mauron.ch

CORIAN®



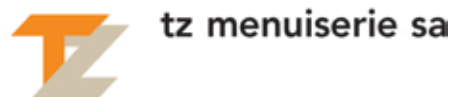
AGENCEMENT LEDERMANN SA
Fabricant agréé Corian®
Ch. des Fayards 7 | 1032 Romanel-sur-Lausanne
T 021 644 38 38 | F 021 644 38 39
info@ledermann-sa.ch | www.ledermann-sa.ch



FRAMO SA | La Maillarde | 1680 Romont
T 026 651 96 51 | F 026 651 96 50
www.framo.ch | info@framo.ch



Albert SEPPEY & FILS SA
Menuiserie-agencement | Fabricant agréé Corian®
1987 Hérémece
T 027 281 12 08 | F 027 281 18 71
info@seppey-sa.ch | www.seppey-sa.ch



Fabricant partenaire Staron®
21, avenue des Platanes | 3960 Sierre
T 027 451 77 10 | F 027 451 77 22
info@t-z.ch | www.t-z.ch

DAO - MACHINAGE ET USINAGE CNC

CLIVAZ SA MENUISERIE
Ronquoz 12 | 1950 Sion
T 027 323 33 63 | F 027 322 70 53
clivazsa@bluewin.ch | www.clivaz-menuiserie.ch



CHARPENTE - MENUISERIE

DURET SA | Av. de Thônex 107 | 1226 Thônex
T 022 703 40 90 | F 022 703 40 98
duret.sa@duret.ch | www.duret.ch

DISTRIBUTION ARLIAN™ | RICHLITE® | STARON®

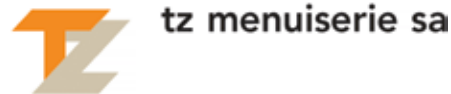
S T U D E R
EXCLUSIVE SURFACES

STUDER HANDELS AG
Harbirbenweg 1 | 8181 Hôri
T 044 823 18 80
info@studerhandels.ch | www.studerhandels.ch

FENÊTRES ANTI-FEU



Fabrique de fenêtres bois, bois-métal, PVC, anti-feu
Entre-Deux-Bolles 3 | 2117 La Côte-aux-Fées
T 032 865 11 28 | F 032 865 12 28
buchs-freres@bluewin.ch | www.buchs-freres.ch



Fenêtres coulissantes, basculantes, guillotine,
ouvrant à l'italienne, anti-feu,
cintrées en bois, bois-métal, Pollux,
Structural Glazing
21, avenue des Platanes | 3960 Sierre
T 027 451 77 10 | F 027 451 77 22
info@t-z.ch | www.t-z.ch



VERALUBOIS SA
Fenêtres coupe-feu certifiées EI30
en bois et bois-alu
Z.I. du Moulin du Choc B
1122 Romanel-sur-Morges
T 021 869 99 70 | F 021 869 99 74
info@veralubois.ch | www.veralubois.ch

FENÊTRES



DÉLÈZE FRÈRES Sàrl
Fabrique de fenêtres bois, bois-métal, PVC
Rue de la Drague 23 | 1950 Sion
T 027 322 94 54 | F 027 322 02 09
info@delezeffreres.ch | www.delezeffreres.ch



FFF | Bureau Romandie: En Budron H6
1052 Le Mont sur Lausanne
T 021 351 37 20 | F 044 872 70 17
romandie@fff.ch | www.fff.ch/tr



GINDRAUX FENÊTRES SA
Fabricant de fenêtres et portes en bois,
bois-métal, PVC
St-Aubin (NE) | 032 555 26 80
Mont-sur-Lausanne | 021 555 26 50
Carouge | 022 555 26 40
info@gindraux.ch | www.gindraux.ch



GUTKNECHT SA
Fabriques de fenêtres et menuiserie
Ch. des Essperis 1 | 1470 Estavayer-le-Lac
T +41 26 663 93 93 | F +41 26 663 39 46
info@gutknecht-sa.ch
www.gutknecht-fenetres.ch



Menuiserie MICHELLOD SA
Z.I. Les Ilettes | CP 166 | 1870 Monthey 1
Tél. 024 475 71 31 | Fax 024 475 71 39
info@michellod-menuiserie.ch
www.michellod-menuiserie.ch



C. PORCHET & CIE SA
Menuiserie, ébénisterie, fabrique de fenêtres
Route du Village 9 | 1613 Maraçon
T 021 908 06 80 | F 021 908 06 81
info.porchet@volet.ch
www.menuiserie-porchet.com



SOCIÉTÉ TECHNIQUE SA
Fabriquant de fenêtres bois-métal, PVC, porte EI30
Rue de la Gare 13 | 2074 Marin-Epagnier
Av. Charles-Naine 1 | 2300 La Chaux-de-Fonds
Tél. 032 722 62 62 | www.societe-technique.ch



VERALUBOIS SA | Z.I. Moulin du Choc B
1122 Romanel-sur-Morges
T +41(0)21 869 99 70 | F +41(0)21 869 99 74
info@veralubois.ch | www.veralubois.ch

FENÊTRES PVC



DOMOFEN SA
Rue Sedrac 11 | 2950 Courgenay
T 032 471 33 00 | F 032 471 32 18
info@domofen.ch | www.domofen.ch



FINSTRAL SUISSE SA
Rte d'Oron 17a | 1041 Poliez-Pittet
T 021 886 12 30 | F 021 886 12 31
finstral@finergie.ch | www.finstral.ch



VERALUPLAST SA
Z.I. Moulin du Choc B
CH-1122 Romanel-sur-Morges
T +41(0)21 869 99 70 | F +41(0)21 869 99 74
info@veraluplast.ch | www.veraluplast.ch



ZURBUCHEN FRÈRES SA
Rue de la Gare 2 | 1312 Eclépens
Tél. 021 866 06 40 | Fax 021 866 06 48
info@zurbuchensa.ch | www.zurbuchensa.ch

HI-MACS® NATURAL ACRYLIC STONE™



KLÄUSLER ACRYLSTEIN AG
Hardstrasse 10 | 8303 Bassersdorf
T 044 825 31 79 | F 044 825 39 77
www.himacs.ch | info@himacs.ch

HUISSERIES



KELLER ZARGEN SA
Le Piolet 31 | 1470 Estavayer-le-Lac
T 021 883 11 40 | F 021 883 11 49 | M 079 384 71 59
www.kellerzargen.ch | fey@kellerzargen.ch

ISOLATIONS



BEST WOOD SCHNEIDER GMBH
Isolations en fibre de bois/systèmes de façade
à crépir/systèmes d'étanchéité de toiture
Bucherstrasse 10
9556 Affeltrangen
T +41 71 918 79 79 | F +41 71 918 79 78
info@schneider-holz.com | www.schneider-holz.com
Vente VD/VS/GE: Marc Gallmann 079 232 83 73
Vente FR/NE/JU: Laurent Goncerut 079 637 50 20

isoler mieux, tout simplement



SAGER SA | Isolations
Dornhügelstrasse 10 | 5724 Dürrenäsch
T +41 62 767 87 87 | F +41 62 767 87 80
info@sager.ch | www.sager.ch
Conseils et vente pour la suisse romande:
Yves Mottaz + 41 79 657 42 34
yves.mottaz@sager.ch

JOINTS D'ÉTANCHÉITÉ



HANNO (Schweiz) AG
Gewerbstrasse 10 | CH-4450 Sissach
T 061 973 86 02 | F 062 973 86 03
www.hanno.ch
Votre conseiller en Suisse romande:
Christophe Mercier | 076 364 52 77
christophe.mercier@hanno.ch

poesia-gruppe.ch

poesia®



Dichten und mehr ...

MK-DICHTUNGS AG
Profilé de caoutchouc et matières synthétiques
Grenzweg 3 | CH-5726 Unterkulm
T 062 768 70 80 | F 062 768 70 81
www.poesia-gruppe.ch | mk-ag@poesia-gruppe.ch

PRODUITS EXTÉRIEURS | IMPRÉGNATIONS | LASURES



Böhme Romandie
Vernis, teintes, imprégnations
et décapants

BÖHME ROMANDIE
P.A. Boverat | 1676 Chavannes-les-Forts
T 026 656 00 23
Portable 079 253 79 54
bohme-romandie@bluewin.ch
www.bohme-romandie.ch

REVÊTEMENT INTÉRIEUR ET EXTÉRIEUR



Alpin Massivholz AG
Lames de façade / Lames de terrasse /
Lames intérieur / Plancher massif
Aufeldstrasse 9 | Untersiggenthal | 5300 Turgi
T 056 424 24 14 | F 056 424 24 28
alpin@alpin-massivholz.ch
www.alpin-massivholz.ch

CONSTRUCTIONS EN BOIS



LOMBOIS SA
Route du Manège 16 | 1854 Leysin
T 024 494 11 44 | F 024 494 17 49
lombois@bluewin.ch | www.lombois.ch

TAILLE DE CHARPENTE

atelier Z

construction bois

ATELIER Z Sàrl
Rte de St-Denis 30 | 1117 Grancy
T 021 861 15 02 | F 021 861 15 06
contact@atelierz.ch | www.atelierz.ch



DÉNÉRIAZ SA
Rte de Riddes 101 | 1950 Sion
T 027 203 35 91 | F 027 203 35 42
jr@deneriaz.com | www.deneriaz.com



ROTH BURGDORF AG
Buchmattstrasse 39 | 3400 Burgdorf
T 034 429 20 20 | F 034 429 20 21
info@rothburgdorf.ch | www.rothburgdorf.ch

schaller

MENUISERIE+CHARPENTE NYON-GINGINS TEL 022 369 92 00

& FILS MENUISERIE + CHARPENTERIE SA
Le Martinet 30 | 1276 Gingins/Nyon
Tél. 022 369 92 00 | Fax 022 369 12 43
info@schaller-bois.ch | www.schaller-bois.ch

TAILLE DE CHARPENTE CNC K3



A. FOURNIER EXPL. SA

Constructions en bois | Bureau d'étude
1950 Sion | T 027 203 31 34
a.fournier.cie@bluewin.ch | www.fourniercharpente.ch



ATELIER VOLET CHARPENTIER / BÂTISSEUR SA
Route Industrielle 1 | 1806 Saint-Légier
T 021 926 85 85 | F 021 926 85 86
info@volet.ch | www.volet.ch



ETS ROETHLISBERGER SA
Scierie-charpente-caisserie
Rue de la Gare 28 | 2855 Glovelier
T 032 427 04 04 | F 032 426 67 05
info@etsroethlisberger.ch
www.corbat-holding.ch



GRAZ SA CONSTRUCTIONS BOIS
ZI. Budron H 15
1052 Le Mont-sur-Lausanne
T 021 653 49 04 | F 021 653 49 03
info@grazsa.ch | www.grazsa.ch

TAILLE DE CHARPENTE ET ESCALIERS CNC



ATELIER PASCHE & DUBATH SA
Constructions d'escaliers, charpente, rénovation
Rte des Grands Bois 7 | 1663 Epagny
T 026 921 22 44 | F 026 921 31 12
info@escalier.ch | www.escalier.ch



ISOFUTUR SA
Entreprise générale, menuiserie-charpente-ferblanterie-couverture
Champ Paccot 4 | 1627 Vaulruz
T 026 912 26 46 | F 026 912 03 65
info@isofutur.ch | www.isofutur.ch

VERRE

ACILUX® | FLOATLUX® ET GALVODECO®



GALVOLUX SA | Technique du verre et du miroir
Via Strecce 1 | 6934 Bioggio
T 091 610 55 11 | F 091 610 55 22
info@galvolux.com | www.galvolux.com

FERREMENTS | QUINCAILLERIE | ELEMENTS POUR MEUBLES

FERREMENTS | QUINCAILLERIE

Beat BUCHER SA
Konstanzerstr. 58 | 8274 Tägerwilen
T +41 71 666 71 71 | F +41 71 666 71 00
info@bucherweb.ch | www.bucherweb.ch



TECHNIQUE DE FENÊTRES
TECHNIQUE DE PORTES
SYSTÈMES AUTOMATIQUES POUR PORTES D'ENTRÉES
SYSTÈMES DE GESTION DES BÂTIMENTS

GRETSCH-UNITAS SA
Industriestrasse 12 | Postfach
3422 Rüttligen bei Kirchberg
T 034 448 45 45 | F 034 445 62 49
info@g-u.ch | www.g-u.ch

hasler

AU SERVICE DES PROS

HASLER + CO SA
Route de Porrentruy 33 | 2800 Delémont
Tél. 032 421 09 09 | Fax 032 421 09 10
Route de Noyeraya 20 | 1870 Monthey
T 024 473 61 10 | F 024 471 46 70
info@hasler.ch | www.hasler.ch

HÄFELE

HÄFELE SUISSE SA
Chemin de Bois-Genoud 1a | 1023 Crissier
T +41 (0)21 632 81 81 | F +41 (0)21 632 81 82
crissier@haefele.ch | www.haefele.ch



H. SCHNEUWLY SA
Faubourg du Jura 1 | 2502 Bienne
T 032 322 49 39 | F 032 322 31 45
info@hsbbiel.ch | www.hsbbiel.ch

IMMER AG

pour les pros du bois

IMMER AG
Machines: Mafell, Festool, Milwaukee, Makita, Fein...
Outillages et Ferrements
Technique de fixation avec haubold, paslode, MAX
Vis: Rothoblaas, profix...
Responsable Suisse Romande:
Marcel Trachsel | Portable: 079 435 70 48
mtrachsel@immerag.ch | www.immerag.ch



JOGGI AG | Friedhofweg 4 | 3280 Morat
T 026 672 96 96 | F 026 672 96 80
joggi@joggi.ch | www.joggi.ch



Unter Profis

KOCH GROUP AG
Ch. des Mosseires 63 | 1630 Bulle
T 026 919 40 00 | F 026 919 40 01
bulle@koch.ch | www.koch.ch



OPO OESCHGER SA
Ch. de Longemarlaz 6 | 1023 Crissier
T 021 632 82 32 | F 0848 802 077
crissier@opo.ch | www.opo.ch



PORTMANN FABRICATION D'ÉQUIPEMENTS
Pour estampiller vos produits avec une marque à chaud
Untere Sonnenbergstrasse 11 | 9214 Kradolf
T 071 642 21 75
info@zedes.ch | www.zedes.ch



QUINCAILLERIE DU LÉMAN SA
Rue de l'Industrie 58 | CP 383
1030 Bussigny-près-Lausanne
T 021 706 00 50 | F 021 706 00 55
info@qleman.ch | www.qleman.ch



QUINCA SA
Ferremets-visserie-outillage-sécurité
Pré-Monsieur 1 | 2942 Alle
T 032 625 20 00 | F 032 625 20 01
Info@quinca.ch | www.quinca.ch
Shop: www.shop-quinca.ch



SFS unimarket AG
Ferremets
Z.I. Champ Cheval 1 | 1530 Payerne
T 026 662 36 29 | F 026 662 36 17
ferremets@sfs.ch | www.sfs.ch

MATERIEL ASSEMBLAGE | FINITIONS

ADHÉSIFS ET COLLES



JOWAT SWISS AG
Schiltwaldstrasse 33 | 6033 Buchrain (LU) Schweiz
T +41 (0)41 445 11 11 | F +41 (0)41 440 23 46
info@jowat.ch | www.jowat.ch

ASSEMBLAGE | RÉNOVATION | RENFORCEMENT



RENOANTIC SA
Chemin des Mosseires 65 | CP 208 | 1630 Bulle 1
T 021 944 02 54 | F 021 944 02 16
info@renoantic.ch | www.renoantic.ch

ÉQUIPEMENTS POUR VERNIS



DIMATEC SA
Chemin de la Verseuse 3 | 1219 Aire - Genève
T 022 796 44 44 | F 022 796 66 30
info@dimatec.ch | www.dimatec.ch

MACHINES | OUTILS | EQUIPEMENTS

ABRASIFS



KÜNDIG ABRASIFS SA
Hofstrasse 95 | 8620 Wetzikon
T 043 477 30 00 | F 043 477 30 09
info@kuendig.ch | www.kuendig.ch
Votre interlocutrice: Mme Nathalie Chablais
Tél. 079 271 82 48



SIA ABRASIVES INDUSTRIES AG
Mühlewiesenstrasse 20 | 8501 Frauenfeld
T 052 724 41 11 | F gratuit 0800 800 544
sia.ch@sia-abrasives.com
www.sia-abrasives.com
Adresse en Suisse romande:
Daniel Hunziker | T 079 623 34 38
F 021 697 10 21

ASPIRATION COPEAUX | PEINTURE |
PRESSE À BRIQUETTES



Always one idea ahead

HÖCKER POLYTECHNIK SA
Böltchi 5 | 6023 Rothenburg
www.hoecker-polytechnik.ch
Romuald Choulet | Portable 079 947 69 90
rc@hoecker-polytechnik.ch

Pour faire voler les copeaux ...

Ineichen SA
Machines et installations
pour Bois et Plastique
www.ineichen.ch

| | | |
|--|--|-------------------------------------|
| Luzernerstrasse 26 CH-6294 Ermensee | Téléphone +41 41 919 90 20 Téléfax +41 41 919 90 25 | info@ineichen.ch www.ineichen.ch |
|--|--|-------------------------------------|



Flexibilité, service rapide
Mavent SA
Pour les déchets de bois:
- Fabrication de ventilateurs et installation
d'aspiration, matériel robuste, qualité éprouvée,
grand stock de pièces détachées
- Presse à briquettes, chauffage à bois
Route de Morat | 1784 Courtepin
T 026 684 04 60 | F 026 684 04 58
info@mavent.ch | www.mavent.ch

MACHINES À BOIS | AGENCEMENT D'ATELIERS | OUTILS



Affûtage, vente et fabrication d'outils de coupe
toutes marques
ALBERT DESCLOUX SA
Ch. de la Montagnetta 8 | 1647 Corbières
T 026 915 22 15 | F 026 915 02 15
contact@desclouxsa.ch
www.desclouxsa.ch



ARTESA SA
Ch. de l'Islettaz 2 | Bâtiment C1 | 1305 Penthalaz
T 021 811 34 34 | F 021 811 34 35
info@artesa.ch | www.artesa.ch

BIESSE SCHWEIZ

BIESSE SCHWEIZ GMBH
Luzernerstrasse 26 | 6294 Ermensee
T 041 399 09 09 | info@biesse.ch
www.biesse.ch

BRÜNDLER

EXPERT EN CONSEIL.



ARTHUR BRÜNDLER AG
Machines, installations d'aspiration, services technique de fixation avec Bostitch, financement | 75 ans d'expérience
15 techniciens en Suisse
50'000 pièces de rechange
Ronstrasse | 6030 Ebikon / Lucerne
Tél. 041 445 01 20 | Fax 041 445 01 30
info@bruendler.ch | www.bruendler.ch



QUINCA SA
Haubold / Paslode / Duo-Fast / Max
La technique de fixation professionnelle
Pré-Monsieur 1 | 2942 Alle
T 032 625 20 00 | F 032 625 20 01
Info@quinca.ch | www.quinca.ch
Shop: www.shop-quinca.ch

HM-SPOERRI SA

Machines à bois

HM-SPOERRI SA
Weieracherstrasse 9 | 8184 Bachenbülach
T 044 872 51 00 | info@hm-spoerri.ch
www.hm-spoerri.ch

HOMAG

HOMAG (Schweiz) AG
Haldenstrasse 5 | 8181 Höri
T 044 872 51 51 | F 044 872 51 52
info-schweiz@homag.com

Pour faire voler les copeaux...

INEICHEN

Machines et installations pour Bois et Plastique

www.ineichen.ch

Luzernerstrasse 26 | Téléphone +41 41 919 90 20 | info@ineichen.ch
CH-6294 Ermensee | Téléfax +41 41 919 90 25 | www.ineichen.ch



LEITZ GMBH | LEITZ GMBH | Outils et systèmes d'outils pour le travail du bois et du plastique
Hardstrasse 2 | CP 448 | 5600 Lenzburg
T 062 886 39 39 | F 062 886 39 40
leitz@die.leitz.org | www.leitz.org



Fabrication d'outils / systèmes d'outils
LEUCO AG
Neudorfstrasse 69 | CH-9430 St. Margrethen
T 071 747 80 80 | F 071 747 80 74
info@leuco.ch | www.leuco.ch



Excellence in solid wood
Outils pour l'usinage de bois massif
Hofstrasse 1 | 8181 Höri bei Bülach
T 044 863 75 11 | F 044 863 75 12
www.oertli.ch | info@oertli.ch



Vesin 22 - 1483 VESIN
Outils de coupe et affûtage toutes marques
PG OUTILS | A Vesin 22 | 1483 Vesin
T 079 830 76 56 | F 026 660 12 50
g.pillonel01@bluwien.ch | www.desclouxxsa.ch



H. STRAUSAK SA
Centre de machines à travailler le bois
2554 Meisberg / Biel-Bienne
T 032 377 22 22 | F 032 377 23 11
info@strausak-ag.ch | www.strausak-ag.ch



WEINIG HOLZ-HER SCHWEIZ AG
Industriestrasse 19 | CH-6034 Inwil
T +41 (0)41 449 90 90 | F +41 (0)41 449 90 99
info@weinig-holzher.ch | www.weinig-holzher.ch

MACHINES DE LEVAGE | MANUTENTION



BERNARD FREI & CIE SA
Vente et location - Manitou - Bobcat - Giant
Rue des Moulins 22 | 2114 Fleurier
T 032 867 20 20
F 032 867 20 30
info@bernardfrei.ch
www.bernardfrei.ch

ÉCLAIRAGE | LUMINAIRES

ÉCLAIRAGE | LUMINAIRES



STÖRI LICHT AG
Erlenweg 3 | 8754 Netstal
T 055 654 12 00 | F 055 654 12 01
info@stoeri-licht.ch | www.stoeri-licht.ch

AGENCEMENTS

CUISINES | SALLES DE BAINS | AGENCEMENTS



FORMEX AG
Décors et faces modernes de cuisine, salle de bains, agencement
Grüngenstrasse 19 | 4416 Bubendorf
T 061 935 22 11 | info@formex.ch | www.formex.ch



FRAMO SA
Plans de travail Compact et Corian
Armoires et Dressing
La Maillarde | 1680 Romont
T 026 651 96 51 | F 026 651 96 50
www.framo.ch | info@framo.ch

DIVERS | SERVICES

CONSEILS TECHNIQUES ET EXPERTISES



ATELIER VOLET CHARPENTIER / BÂTISSEUR SA
Route Industrielle 1 | 1806 Saint-Légier
T 021 926 85 85 | F 021 926 85 86
info@volet.ch | www.volet.ch

**CEDOTEC-LIGNUM**

Promotion et conseils techniques pour le bois
En Budron H6 | CP 113
1052 Le Mont-sur-Lausanne
T 021 652 62 22 | F 021 652 93 41
cedotec@lignum.ch | www.lignum.ch/fr

DESSIN TECHNIQUE | 3D ET PHOTO RÉALISTE

ALMIÑANA ÉTUDE & TECHNIQUE

Rue St-Germain 22 | 1030 Bussigny
T 021 634 91 16 | F 021 634 91 17
antonio@alminana.ch | www.alminana.ch

TEINTES | VERNIS ET COULEURS

**Böhme Romandie**

Vernis, teintes, imprégnations
et décapants

BÖHME ROMANDIE

P.A. Boverat | 1676 Chavannes-les-Forts
T 026 656 00 23
Portable 079 253 79 54
bohme-romandie@bluewin.ch
www.bohme-romandie.ch

VOTTELER AG (Romandie)
Av. des Grandes-Maresches 110
1920 Martigny
T 079 293 85 89 | F 024 471 10 18
ch.info@votteler.com | www.votteler.com

LOGICIEL DE CFAO

CADWORK SA

Solutions logicielles 3D pour la construction, de la
conception à la production
Route du Devin 2 | 1623 SEMSALES
T +41 21 943 00 40
admin@cadwork-04.ch | www.cadwork.com

MW PROGRAMMATION

Distributeur Alphacam et Alphacam Art
2735 Malleray
T 032 491 65 30
sales@mwprog.ch | www.mwprog.ch

LOGICIEL DE FACTURATION ET GESTION

Triviso ERP - Triviso SA
Hauptbahnhofstrasse 8
4501 Solothurn
T 032 628 20 80 | F 032 628 20 81
solothurn@triviso.ch | www.triviso.ch

LOGICIELS DE GESTION INTÉGRÉS ERP-DAO

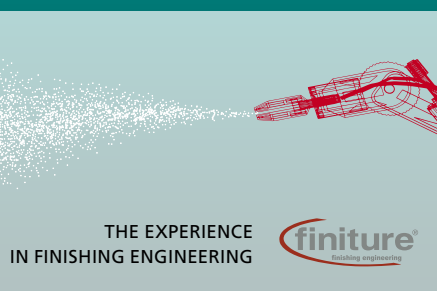


Borm-Informatik SA
Schlagstrasse 135 | Case postale 58
6431 Schwyz
T 041 817 79 88
borm.fr@borm.ch | www.borm.ch

PUBLICITÉ

H. Strausak SA • Centres d'usinage et machines à bois

CH-2554 Meisberg/Bienne • Tél. 032 377 22 22 • Fax 032 377 23 11
info@strausak-ag.ch • www.strausak-ag.ch

LIGNES DE PEINTURE**LA FINITION DE SURFACE PROFESSIONNELLE****Des solutions sur mesure pour le travail du bois.**

- Large choix de machines de qualité et d'occasions en bon état.
- Conseil compétent avant et après achat.
- Service: entretien, dépannage et maintenance du parc machines.
- Possibilités de financements personnalisées.

Plus d'informations sur: www.strausak-ag.ch





BERNE

Mutations

Ebénisterie Boegli S.A., à Tavannes, CHE-107.281.208, société anonyme (No. FOSC 124 du 01.07.2015, p.0, Publ. 2241127). Nouvelle raison sociale : Ebénisterie Boegli S.A. en liquidation. La société est dissoute par décision de l'assemblée générale du 19.06.2019. Inscription ou modification de personne(s) : Boegli, Romain, de Ochlenberg, à Tavannes, président du conseil d'administration, liquidateur, avec signature individuelle [précédemment : président, avec signature individuelle]; Boegli, Eric, de Ochlenberg, à Tavannes, membre et secrétaire du conseil d'administration, liquidateur, avec signature individuelle [précédemment : secrétaire, avec signature individuelle].

L.K.H rénovation suisse Hemissi, à Biel/Bienne, CHE-357.570.578, entreprise individuelle (No. FOSC 35 du 20.02.2019, Publ. 1004570566). Selon décision du 21.06.2019 de la juge unique compétente, la faillite a été suspendue faute d'actif.

Radiations

Hinni Pierre, à Cormoret, CHE-102.312.215, entreprise individuelle (No. FOSC 210 du 30.10.2013, p.0, Publ. 1153005). L'entreprise individuelle est radiée par suite de cessation d'activité.



FRIBOURG

Mutations

Jaco Bois, Cyril Jacomino, précédemment à Oron, CHE-234.595.360 (FOSC du 14.03.2017, p. 0/3403029). Siège transféré à Granges (Veveyse). Nouvelle adresse : Route de la Léchère 1, 1614 Granges (Veveyse). Personne inscrite modifiée : Jacomino Cyril, titulaire, signature individuelle, maintenant à Granges (Veveyse).

Radiations

Bruno Sahli, à Ependes (FR), CHE-113.727.744 (FOSC du 19.12.2013, p. 0/7225826). L'entreprise individuelle est radiée par suite de cessation d'activité.



GENEVE

Nouvelles inscriptions

Brun wood project, à Vernier, Chemin J.-Ph.-De-Sauvage 37, 1219 Châteline, CHE-440.219.305. Nouvelle entreprise individuelle.

Titulaire : Brun Jordan, de France, à Beaumont, F. But : charpente couverture rénovation et création; ossature bois, bardage, lambris et terrasse.

Mutations

DGP Services Sàrl, à Genève, CHE-465.684.629 (FOSC du 30.08.2018, p. 0/4444405). Vieira Pinto Gonçalves Ana Luisa n'est plus associée ni gérante; ses pouvoirs sont radiés et ses 200 parts de CHF 100.- ont été cédées à Soares Alves Armando, du Portugal, à Genève, nouvel associé pour 200 parts de CHF 100.-, nommé en outre gérant avec signature individuelle.

F. JAUNIN charpente - couverture - escalier, à Cartigny, CHE-181.840.607 (FOSC du 19.12.2013, p. 0/7225832). Le titulaire a été déclaré en état de faillite par jugement du Tribunal de première instance du 17.06.2019, avec effet à partir du 17.06.2019 à 14:43.

Radiations

BA Menuiserie et Laque - titulaire ADEMI, à Meyrin, CHE-366.029.562 (FOSC du 01.10.2018, p. 0/1004466535). La procédure de faillite ayant été clôturée par jugement du 27.06.2019, l'inscription est radiée d'office.

Manuel Marques Ribeiro Menuisier, à Carouge GE, CHE-427.875.298 (FOSC du 16.03.2016, p. 0/2727299). L'inscription est radiée par suite de cessation de l'exploitation.



NEUCHÂTEL

Nouvelles inscriptions

QUALITECH Smusz Waldemar, Le Locle, Crêt-Vaillant 27, 2400 Le Locle, CHE-414.813.419. Nouvelle entreprise individuelle. Titulaire : Smusz Waldemar Jozef, de Pologne, à Le Locle. But : exploitation d'une menuiserie, commercialisation interne et externe, petite rénovation.

Mutations

Menuiserie-charpente - Aeschlimann Patrick, à La Sagne, CHE-112.310.318 (FOSC du 19.12.2013, p. 0/7225830). Le titulaire a été déclaré en faillite par jugement du Tribunal régional des Montagnes et du Val-de-Ruz en date du 20.06.2019, à 14 h 30.

Menuiserie Radicchi S.A., à La Chaux-de-Fonds, CHE-109.318.756 (FOSC du 19.12.2013, p. 0/7225830). Nouvelle raison sociale : Menuiserie Radicchi SA. But modifié : exécution de travaux de menuiserie et d'ébénisterie

et exploitation d'une entreprise de scierie mécanique et de charpenterie ainsi que la fabrication et vente de tous articles en bois (pour but complet, cf. statuts). Les 200 actions de CHF 1'000.-, nominatives, liées selon statuts, ne sont plus munies d'un droit de préemption statutaire. Capital-actions : CHF 200'000.-, entièrement libéré, divisé en 200 actions de CHF 1'000.-, nominatives, liées selon statuts. Convocations des actionnaires : par lettres. Communications aux actionnaires : par lettres recommandées s'ils sont connus, sinon par publications. radiation de la mention relative aux apports en nature et à la reprise de biens effectués à la constitution de la société. Fusion : reprise des actifs et passifs de la société « Usine de la Charrière S.A. » (CHE-101.671.338), à La Chaux-de-Fonds, selon contrat de fusion du 27.06.2019 et bilan au 31.12.2018, présentant des actifs de CHF 2'974'939.73 et des passifs envers les tiers de CHF 2'074'232.71, contre attribution à l'actionnaire de la société transférante de 50 actions de CHF 1'000.-. Capital-actions porté par suite de fusion de CHF 200'000.- à CHF 250'000.- par l'émission de 50 actions de CHF 1'000.-, nominatives, liées selon statuts. Capital-actions : CHF 250'000.-, entièrement libéré, divisé en 250 actions de CHF 1'000.-, nominatives, liées selon statuts. Statuts modifiés le 27.06.2019.

Radiations

Jacques Heiniger, à La Chaux-de-Fonds, CHE-107.047.368 (FOSC du 19.12.2013, p. 0/7225830). L'inscription est radiée par suite de cessation de l'exploitation.

Usine de la Charrière S.A., à La Chaux-de-Fonds, CHE-101.671.338 (FOSC du 25.08.2014, p. 0/1678851). Les actifs et les passifs sont repris par la société Menuiserie Radicchi S.A. (CHE-109.318.756), à La Chaux-de-Fonds. La société est radiée par suite de fusion.



VALAIS

Nouvelles inscriptions

Altitude Charpente Sàrl, à Saint-Léonard, CHE-463.426.080, Rue du Petit Pré 21, 1958 St-Léonard, société à responsabilité limitée (Nouvelle inscription). Date des statuts : 18.06.2019. Apport en nature et reprise de biens : selon contrat de transfert de patrimoine du 17.06.2019 et inventaire au 31.12.2018 il est fait apport des actifs de CHF 138'395.76 et des passifs envers les tiers de CHF 18'968.10 de l'entreprise individuelle « Yvan Delalay Altitude Charpente », à Saint-Léonard (CHE-483.123.458), soit un

actif net de CHF 119'427.66 contre remise de 20 parts sociales de CHF 1'000.-, le solde de CHF 99'427.66 constituant une créance de l'apporteur envers la société. But: Entreprise de charpente, de menuiserie, de rénovation ainsi que toutes activités en relation avec le bâtiment, y compris l'achat et la vente de biens immobiliers (cf. statuts pour but complet). Capital social: CHF 20'000.-. Obligations de fournir des prestations accessoires, droits de préférence, de préemption ou d'emption: pour les détails, voir les statuts. Organe de publication: BO et, lorsque la loi l'exige, la FOSC. Communication aux associés: convocation à l'assemblée générale par lettre recommandée et toute autre communication par écrit ou par courriel. Personne(s) inscrite(s): Delalay, Yvan, de Saint-Léonard, à Saint-Léonard, associé et gérant, avec signature individuelle, pour 20 parts sociales de CHF 1'000.-. Selon déclaration du 18.06.2019, il est renoncé à un contrôle restreint.

Bois-Vert SARL, à Evionnaz, CHE-154.752.610, Route de la Rasse 6, 1902 Evionnaz, société à responsabilité limitée (Nouvelle inscription). Date des statuts: 27.06.2019. But: artisanat du bois et paysagisme ainsi que toutes activités liées; la société peut créer des succursales en Suisse et à l'étranger, participer à d'autres entreprises en Suisse et à l'étranger, acquérir des entreprises visant un but identique ou analogue, ou fusionner avec de telles entreprises, faire toutes opérations et conclure tous contrats propres à développer et à étendre son but ou s'y rapportant directement ou indirectement, y compris l'acquisition et la vente de biens immobiliers. Capital social: CHF 20'000.-. Obligations de fournir des prestations accessoires, droits de préférence, de préemption ou d'emption: pour les détails, voir les statuts. Organe de publication: FOSC. Communications aux associés: par écrit ou courriel. Selon déclaration du 27.06.2019, il est renoncé à un contrôle restreint. Personne(s) inscrite(s): Chambovey, Rémy, de Ollon, à Evionnaz, associé et gérant, avec signature individuelle, pour 19 parts sociales de CHF 1'000.-; Chambovey, Xavier, de Ollon, à Evionnaz, associé, sans droit de signature, pour une part sociale de CHF 1'000.-.

Nuno Torres Sàrl, à Martigny, CHE-186.560.687, Rue de la Maladière 9a, 1920 Martigny, société à responsabilité limitée (Nouvelle inscription). Date des statuts: 17.06.2019. But: menuiserie et charpente pour toute construction, rénovation et réparation (construction de chalets, fabrication en bois ancien); achat, vente, fabrication, fourniture et pose de fenêtres, volets, stores, portes et portes de garage, de cuisines, d'armoires et de portes

de communication; menuiserie intérieure; rénovation de biens immobiliers; la société peut accorder des prêts ou des garanties à des associés ou des tiers si cela favorise ses intérêts (cf. statuts pour but complet). Capital social: CHF 20'000.-. Faits qualifiés: apports en nature et reprise de biens: selon contrat authentique du 17.06.2019 et inventaire au 31.12.2018, sont apportés à la société une partie des actifs de CHF 46'718.36 et des passifs de CHF 20'095.75 de l'entreprise individuelle «Sampaio Torres Nuno» à Martigny (CHE-116.236.690) soit un actif net de CHF 26'622.61, apports acceptés pour ce prix en échange duquel sont remises à l'apporteur les 20 parts sociales de CHF 1'000.- constituant le capital, le solde de CHF 6'622.61 étant inscrit en sa faveur au passif du bilan. Obligations de fournir des prestations accessoires, droits de préférence, de préemption ou d'emption: pour les détails, voir les statuts. Organe de publication: FOSC. Communications aux associés: par écrit ou courriel. Selon déclaration du 17.06.2019, il est renoncé à un contrôle restreint. Personne(s) inscrite(s): Sampaio Torres, Nuno Manuel, citoyen portugais, à Martigny, associé et gérant, avec signature individuelle, pour 20 parts sociales de CHF 1'000.-; Vieira Cardoso Torres, Natália, citoyenne portugaise, à Martigny, avec procuration individuelle.

Mutations

Dénériaz SA Sion, à Sion, CHE-105.896.988, société anonyme (No. FOSC 27 du 08.02.2018, Publ. 4045025). Transfert de patrimoine: Selon contrat du 04.06.2019 la société a transféré certains actifs pour CHF 597'831.40 et certains passifs envers les tiers pour CHF 257'138.70, soit un actif net de CHF 340'692.70 à la société anonyme «Valbéton SA», à Grône (CHE-280.799.919). Contre-prestation: 1'928 actions nominatives de CHF 100.-, liées selon statuts, entièrement libérées et une créance de CHF 147'892.70.

Fagherazzi Christian, à Saxon, CHE-106.775.732, entreprise individuelle (No. FOSC 64 du 04.04.1991, p.1368). Nouvelle adresse: Nouvelle Avenue 22, 1907 Saxon.

Radiations

Sampaio Torres Nuno, à Martigny, CHE-116.236.690, entreprise individuelle (No. FOSC 203 du 21.10.2013, p.0, Publ. 1137241). Transfert de patrimoine: selon contrat authentique du 17.06.2019 et inventaire au 31.12.2018, le titulaire a transféré une partie des actifs de CHF 46'718.36 et des passifs envers les tiers de CHF 20'095.75 à la société «Nuno Torres Sàrl» à Martigny (CHE-186.560.687). Contre-prestation: 20 parts sociales de CHF

1'000.00 de «Nuno Torres Sàrl» ainsi qu'une créance de CHF 6'622.61 à l'encontre de cette société. Radiation par suite de constitution de la société «Nuno Torres Sàrl», à Martigny (CHE-186.560.687) et du transfert de patrimoine.

Yvan Delalay Altitude Charpente, à Saint-Léonard, CHE-483.123.458, entreprise individuelle (No. FOSC 241 du 12.12.2016, p.0, Publ. 3216677). Selon contrat de transfert de patrimoine du 17.06.2019, le titulaire a transféré les actifs pour CHF 138'395.76 et les passifs envers les tiers pour CHF 18'968.10 à la société à responsabilité limitée «Altitude Charpente Sàrl», à Saint-Léonard (CHE-463.426.080). Contre-prestation: 20 parts sociales de CHF 1'000.- et une créance de CHF 99'427.66 en faveur de l'apporteur. En conséquence cette raison est radiée.



VAUD

Nouvelles inscriptions

ALPINE CONSTRUCTION RENOVATION SARL, à Gryon, Route des Pars 86, 1882 Gryon, CHE-293.717.931. Nouvelle société à responsabilité limitée. Statuts: 10 juin 2019. But: la société a pour but l'exploitation d'une menuiserie et charpenterie (pour but complet cf. statuts). Obligation de fournir des prestations accessoires, droits de préférence, de préemption ou d'emption: pour les détails, voir les statuts. Selon déclaration du 10 juin 2019, la société n'est pas soumise à une révision ordinaire et renonce à une révision restreinte. Capital social: CHF 30'000.-. Apport en nature et reprise de biens selon contrat du 10 juin 2019: les actifs (CHF 66'218.08) et certains passifs envers les tiers (CHF 27'781.29) de l'entreprise individuelle Alpine Construction Renovation Alistair Robertson (CHE-468.059.310), à Gryon, soit un actif net de CHF 38'436.79; en contrepartie, il est remis 30 parts de CHF 1'000.-, le solde de CHF 8'436.79 constituant une créance de l'apporteur contre la société. Associés-gérants avec signature collective à deux: Robertson Alistair, président, et Robertson Lisa, tous deux de et à Gryon, chacun avec 15 parts de CHF 1'000.-. Organe de publication: Feuille officielle suisse du commerce. Communications aux associés: par écrit ou par courriel.

Coucet charpente, à Corcelles-près-Payerne, Chemin Derrière-chez-Chapuis 1, 1562 Corcelles-près-Payerne, CHE-256.168.345. Nouvelle entreprise individuelle. Titulaire: Coucet Damien, de et à Corcelles-près-Payerne. But: charpente - couverture - façade - rénovation.

Tsanos, à Lausanne, Chemin du Devin 50, 1012 Lausanne, CHE-323.555.138. Nouvelle entreprise individuelle. Titulaire : Tsanos Vincent, de et à Lausanne. But : exploitation d'une ébénisterie.

Mutations

Bollschweiler Associés SA, à Ollon, CHE-114.478.064 (FOSC du 09.11.2018, p. 0/1004494764). Bollschweiler Gilles est nommé directeur. Mariaux Philippe, Dumoulin Philippe, Löchel Favrod Frank et Luisier Yves, continuent à signer collectivement à deux, toutefois désormais avec le directeur ou le sous-directeur. Nouveaux administrateurs : Jourdain Vincent, de Château-d'Oex, à Joma Holzterrassen GmbH, précédemment à Wäldi, CHE-115.468.921 (FOSC du 08.03.2013, p. 0/7097150). Statuts modifiés le 7 juin 2019. Siège transféré à Corcelles-le-Jorat. Nouvelle adresse : Route de la Moille 7, c/o Tilly Hausmann, 1082 Corcelles-le-Jorat. Nouvelle raison de commerce : Joma Wood Sàrl. Nouveau but : la société a pour but : la réalisation et l'assemblage de terrasses en bois; la vente et la pose de revêtements de sol, tels que parquets, ainsi que tous travaux de charpenterie; la représentation et le

commerce de tous biens et produits dans le cadre des buts mentionnés ci-dessus (pour but complet cf. statuts). Obligation de fournir des prestations accessoires, droits de préférence, de préemption ou d'emption : pour les détails, voir les statuts. Capital social : CHF 20'000.-. Organe de publication : Feuille officielle suisse du commerce. Communications aux associés : par écrit ou par courriel. Associé-gérant avec signature individuelle : Neumaier Matthias, d'Allemagne, désormais à Corcelles-le-Jorat, avec 20 parts de CHF 1'000.-. Selon déclaration du 25 février 2010, la société n'est pas soumise à une révision ordinaire et renonce à une révision restreinte.

Jaco Bois, Cyril Jacomino, à Oron, CHE-234.595.360 (FOSC du 14.03.2017, p. 0/3403029). Ayant transféré son siège à Granges (Veveysse), l'entreprise individuelle est radiée d'office du Registre du commerce du canton de Vaud.

Roche (VD), sous-directeur, avec signature collective à deux, et Jankovic Boban, de Lausanne, à Vionnaz, avec signature collective à deux, toutefois avec le directeur ou le sous-directeur.

Trolliet Charpente, à Dailens, CHE-115.472.213 (FOSC du 19.12.2013, p. 0/7225834). Siège transféré à Bournens. Nouvelle adresse : Au Vieux Village 6, 1035 Bournens. Trolliet Frédéric est maintenant à Bournens.

Von Gunten Frères, menuiserie et charpente SA, à Lausanne, CHE-306.691.579 (FOSC du 20.06.2014, p. 0/1566005). von Gunten André n'est plus administrateur; sa signature est radiée. Von Gunten Roger est nommé président et continue à signer individuellement. Nouvelle administratrice avec signature individuelle : von Gunten Ariane, de Sigriswil, à Renens (VD).

Radiations

Alpine Construction Renovation Alistair Robertson, à Gryon, CHE-468.059.310 (FOSC du 11.07.2014, p. 0/1609649). L'entreprise individuelle est radiée, les actifs et passifs ayant été apportés à la société ALPINE CONSTRUCTION RENOVATION SARL (CHE-293.717.931), à Gryon.

Rochat Portes et Fenêtres SA en liquidation, à Savigny, CHE-280.907.480 (FOSC du 31.10.2017, p. 0/3841233). La liquidation étant terminée, la raison de commerce est radiée.

PUBLICITÉ


coup d'œil

Journées d'information

> Samedi 21 septembre 2019 à 10h00
> Samedi 16 novembre 2019 à 10h00
Route de Soleure 102 à Bienne

- Bachelor of Science en Technique du bois
- Master of Science in Wood Technology
- Master of Science in Engineering
- Technicien-ne diplômé-e ES Technique du bois
 - spécialisation Construction en bois
 - spécialisation Menuiserie-ébénisterie
 - spécialisation Industrie du bois/Commerce
- Etudes postdiplôme ES en gestion d'entreprise / Maître charpentier avec diplôme fédéral

Veuillez-vous inscrire : infobois.ahb@bfh.ch
+41 32 344 02 80 ahb.bfh.ch/bois



Haute école spécialisée bernoise
Bois

École supérieure Bois Bienne



Cet espace aurait pu être le vôtre !

Soutenez l'Industriel du Bois par la publication d'annonces.

Celles-ci feront connaître votre entreprise et vos produits.

Nous sommes à votre disposition pour toutes informations :

IDB@frecem.ch

021 657 04 17



Notre marché d'occasions

Prix départ Meinisberg
TVA de 7.7% non comprise

scie à panneaux vert. STRIEBIG

modèle : 870 PLF dimension de coupes max. 5300 x 2080 x 80 mm,
lame de scie Ø 303 x 30 mm, moteur 4,5 kW 400 Volts

Fr. 8'350.-

plaqueuse de chants HOLZHER 1401

cartouche à colle, coupes emboûts, station d'affleurage,
épaisseur de chants 0,3 - 25 mm

Fr. 1'970.-

mortaiseuse à chaîne HAFNER SL 100

agrégat de chaîne avec chaîne de 14 mm, agrégat pour le fraisage têtère,
agrégat de perçage de la poignée et serrure, machine sur socle
avec passage augmenté

Fr. 3'350.-

scie à format CASADEI SC 40P

lame de scie Ø max. 400 mm, inclinable 45°, inciseur, chariot 2650 mm
avec cadre sur bras télescopique, guide en alu étirable,
moteur de scie 7 kW, guide parallèle avec indicateur digital
mouvements d'agrégat motorisé, protection CE sur bras suspendu
(machine d'exposition)

Fr. 10'950.-

mortaiseuse à chaîne MESA GT 40S

avec socle, garniture de chaîne 14 mm, diverses butées

Fr. 2'150.-

aspiration à copeaux TEMPETE

entrée Ø 150 mm, moteur 1,5 kW 400 Volts,
volume d'aspiration 2000 m³/h, sac à plastique Ø 500 mm, socle mobile

Fr. 980.-

tennoneuse SAOMAD UTP 150/6

4-arbres avec dérouleurs, arbre de tennonage Ø 40 mm, guide alu pivotant
indic. digital électron., divers outillages disques, machine peu utilisée

Fr. 16'500.-

perceuse multibroche GANNOMAT COMBI

type: RB 110, 23 mandrins, tête de perçage pivotant 0°-90°, diverses mèches,
socle mobile

Fr. 2'980.-

H.Strausak SA | Centre de machines à travailler le bois
CH-2554 Meinisberg Biel-Bienne
T 032 377 22 22 | F 032 377 23 11 | www.strausak-ag.ch

Pour cause de retraite future,
à remettre :

**PETITE ENTREPRISE
DE MENUISERIE
ET AGENCEMENT**

Profil recherché :

Brevet ou
Maîtrise fédérale
avec la fibre d'entrepreneur

Ecrire sous chiffre 675 à :

IDB

L'INDUSTRIEL DU BOIS
Chemin de Budron H6
1052 Le Mont-sur-Lausanne
idb@frecem.ch

PROFILBOIS

4950 Huttwil, Tel. 062 959 77 88 Fax 062 959 77 78

**Profilés en bois massif
Toutes les formes & couleurs au choix**



www.profilbois.ch

Fournisseur officiel de la
Fête des Vignerons 2019



**On peut faire mieux
pour booster votre
communication**

Régie publicitaire
et imprimeries réunies
sous le même toit

www.media-f.ch



**IMPRESSUM****FRECEM:**

Chemin de Budron H6
1052 Le Mont-s/Lausanne
T 021 652 15 53
F 021 652 15 65
info@frecem.ch
www.frecem.ch

Editeur: Secrétariat de la FRECEM

Directeur FRECEM: Daniel Borno

Rédactrice en chef:

Nathalie Bocherens | T 021 657 04 17

Comptabilité:

Sandra Gobalet | T 021 657 04 15

Directeur tech. et form.: Emmanuel Chassot

Responsable form. initiale: Michaël Martins

Chargée de comm. et mktg.: Christine Platti

Assistante de direction: Nikolina Hrgota

Collaboratrice administrative: Jennifer Drieu

Apprentie: Léane Hauser

Tirage: 1850 exemplaires | 12 fois par an

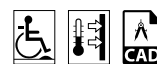
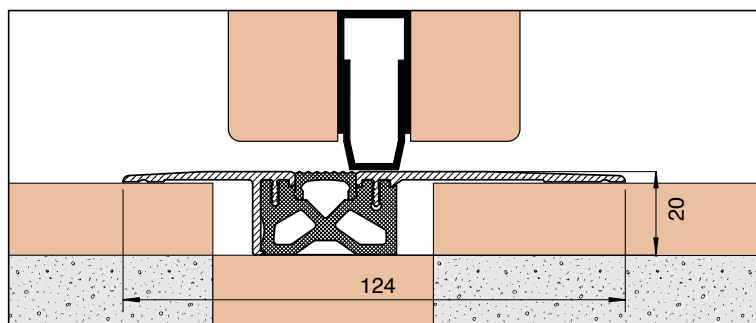
Imprimerie: www.glassonprint.ch

Concept: www.moserdesign.ch

Abonnement annuel: CHF 60.- + TVA 2,5%
Etranger: CHF 70.-

Disposition pour abonnement: Si aucune résiliation écrite n'est transmise au service clientèle de la maison d'édition au plus tard 30 jours avant la fin de l'abonnement annuel, ce dernier se prolonge automatiquement d'une année. Le non-paiement de la facture n'a pas valeur de résiliation.

PUBLICITÉ

Seuil zéro N° 187

Seuil zéro N° 187.1
avec joint abaissement (produit par un partenaire)



HEBGO AG

Industriestrasse 62 | CH-4657 Dulliken
T +41 62 295 54 34 | www.hebgo.ch | verkauf@hebgo.ch
Distribution par le commerce spécialisé

Pour vos prochaines publications

Les annonces

Les formats «bord à bord» indiqués ci-dessous comprennent déjà 3 mm dans les bords pour la coupe.

| Nombre d'annonces par année | 1 X | | | 3 X | | | 6 X | | | 12 X | | |
|-----------------------------|----------------------|------------|-------|------------|------------|-------|------------|------------|-------|------------|------------|-------|
| | Rabais de répétition | | | 5% | | | 10% | | | 20% | | |
| Couleur: | noir/blanc | 2 couleurs | CMJN | noir/blanc | 2 couleurs | CMJN | noir/blanc | 2 couleurs | CMJN | noir/blanc | 2 couleurs | CMJN |
| 1/1 page | 1'500 | 1'950 | 2'400 | 1'425 | 1'852 | 2'280 | 1'350 | 1'755 | 2'160 | 1'200 | 1'560 | 1'920 |
| 1/2 page | 825 | 1'080 | 1'440 | 784 | 1'026 | 1'368 | 742 | 972 | 1'296 | 660 | 864 | 1'152 |
| 1/3 page | 600 | 975 | 1'200 | 570 | 926 | 1'140 | 540 | 877 | 1'080 | 480 | 780 | 960 |
| 1/4 page | 450 | 680 | 840 | 428 | 646 | 798 | 405 | 612 | 756 | 360 | 544 | 672 |
| 1/8 page | 300 | 490 | 600 | 285 | 465 | 570 | 270 | 441 | 540 | 240 | 392 | 480 |

Suppléments placement

- Annonce sur couverture 2 en quadri (CMJN):
1/1 quadri (CMJN): **CHF 2'500.-**
- Annonce sur couverture 3 en quadri (CMJN):
1/1 quadri (CMJN): **CHF 2'500.-**
- Annonce sur couverture 4 en quadri (CMJN):
1/1 quadri (CMJN): **CHF 2'700.-**
- Annonce sous chiffre **CHF 25.-**

| | | | | |
|--|--|--|---|--|
| | | | | |
| 1/1 page 220 x 297 mm * Bord à bord: 226 x 303 mm | 1/2 page haut 90 x 266 mm * Bord à bord: 109 x 303 mm | 1/2 page large 184 x 131 mm * Bord à bord: 226 x 143 mm | 1/3 page haut 59 x 266 mm * Bord à bord: 78 x 303 mm | 1/3 page large 184 x 86 mm * Bord à bord: 226 x 98 mm |

Les prix couleurs sont en CMJN.
Pour des couleurs Pantone, veuillez svp contacter la rédaction.

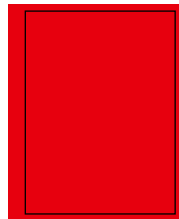
Les encarts

- Quantité: 2'200 ex.
- Date de livraison: jusqu'au 1^{er} du mois où l'encart paraît
- Lieu de livraison: Imprimerie St-Paul
Boulevard de Pérolles 38 – 1700 Fribourg

| | | | |
|--|--|--|--|
| | | | |
| 1/4 page haut 90 x 131 mm * Bord à bord: 109 x 144 mm | 1/4 page large 184 x 63 mm * Bord à bord: 226 x 75 mm | 1/8 page haut 90 x 63 mm * Bord à bord: 109 x 75 mm | 1/8 page large 184 x 30 mm * Bord à bord: 226 x 42 mm |

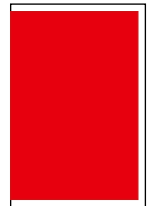
Encarts agrafés

- 1 feuillet A4 **CHF 2'600.-**
- Format: A4 (215 x 292 mm)
- Bord de 10 mm en haut, en bas et à droite pour rognage, bordure de 30 mm à gauche pour agrafage
- Format à livrer: 255 x 312 mm



Encarts libres

- A4 recto ou recto / verso 215 x 292 mm **CHF 2'500.-**
- A4 2 feuillets / 4 pages (215 x 292 mm, à livrer pliés) **CHF 2'990.-**
- Plus de 4 feuillets ou suivant le poids de l'encart **sur demande**
- Encart avec collage d'un CD ou d'un prospectus **CHF 3'000.-**



Entrée dans les pages «Bonnes adresses»

- Entrée simple pour 1 année (12 parutions) **CHF 300.-**
- Entrée avec ajout du logo pour 1 année (12 parutions) **CHF 350.-**

Dès le mois de septembre 2019: la publication d'annonces sera possible également sur Internet www.freccm.ch !
N'hésitez pas à nous contacter pour réserver vos emplacements.

Délai de réception du matériel d'impression: le 20 du mois précédent la parution de l'annonce, à envoyer au secrétariat FRECCM par e-mails. Tous les prix indiqués ne comprennent pas la TVA.

Pour toutes questions ou précisions, Madame Nathalie Bocherens est à votre disposition.
Tél. 021 657 04 17 – E-mail: IDB@freccm.ch

Nous vous remercions d'avance de votre commande.
Grâce à vous, l'industriel du bois peut continuer à exister et à se développer !



**INTÉGRER LES
NOUVEAUX
COLLABORATEURS
EN TOUTE
SECURITÉ**
NOUS SOMMES
À TA DISPOSITION!

Les nouveaux collaborateurs sont exposés à 50% de plus de risques d'accident. Les employés sont responsables de ton bon départ dans l'entreprise.

- Nous nous tenons à ta disposition pour toute question
- Nous attirons ton attention sur les dangers en entreprise
- Nous t'offrons notre aide

**Pour les nouveaux
collaborateurs:
Tu te sens mal à
l'aise ou mal intégré?
Dis STOP et réagis!
Nous t'aiderons
volontiers.**