

IDB

L'INDUSTRIEL DU BOIS

CEDOTEC

Marchés publics :
nouveau et
conseils aux
entrepreneurs bois

INFORMATIONS

Rencontres
romandes du bois,
le rendez-vous
bisannuel de toute
la filière

INFORMATIONS

L'électricité du
parquet



REPORTAGE

FOCUS SUR LE BOIS JURASSIEN

F R E
+ C
E M

03
2021

NOUVEAU PEUGEOT e-EXPERT FULL ELECTRIC

UNE ÉNERGIE NOUVELLE POUR VOTRE ENTREPRISE



COMMANDEZ-LE DÈS MAINTENANT

JUSQU'À 330 KM D'AUTONOMIE (WLTP)*

RECHARGER À 80% EN 30 MINUTES**

POIDS DE LA CHARGE UTILE : JUSQU'À 1199 kg



MOTION & e-MOTION

**PEUGEOT
PROFESSIONAL**

LE BOUT DU TUNNEL ?



Début mars lors de la rédaction de cet éditorial, la situation sanitaire en Suisse est plutôt encourageante : le taux de nouvelles contaminations au COVID-19 se stabilise, les chiffres journaliers des décès sont en baisse, la vaccination des personnes à risque a débuté. Le Conseil fédéral a annoncé la réouverture des commerces et a assoupli légèrement les mesures de confinement. Les discussions pour une possible ouverture des restaurants, centres sportifs et lieux de loisirs sont en cours. Malgré les incertitudes et potentielles évolutions négatives de la situation, je remarque qu'autour de moi, entrepreneurs et employés recommencent à rêver d'un retour à une vie professionnelle et privée normale.

Il est vrai que les mois derniers ont été éprouvants. L'Université de Bâle a lancé en 2019 une enquête spécifique sur le stress psychologique lié au coronavirus nommée «Swiss Corona Stress Study», portant sur plus de 11'500 personnes de manière anonyme. Les derniers chiffres de cette étude indiquent que la situation a considérablement empiré au cours de la deuxième vague, la proportion de personnes présentant des symptômes

dépressifs graves serait passée de 9% à 18% entre avril et novembre derniers. Les jeunes (14-24 ans) et les personnes subissant des pertes financières en raison de la pandémie seraient les plus touchés. La pression liée aux changements au sein du travail, à l'école et dans la formation constitue l'un des principaux facteurs de stress psychologique. L'augmentation des conflits au sein du foyer et les craintes concernant l'avenir sont aussi des facteurs importants.

Au niveau économique, la période de la pandémie aurait fait augmenter les inégalités entre riches et pauvres, selon les dernières analyses du KOF. Les indépendants et les ménages dont le revenu mensuel est inférieur à 4'000.- CHF ont été les plus durement touchés par le COVID. Avec une baisse significative de leurs revenus. Ils ont été plus exposés à l'évolution défavorable du marché de l'emploi et sont actifs dans les secteurs où le télétravail est le moins facile à mettre en place. Pire, ils ont également dû puiser dans leurs économies pour couvrir les dépenses courantes, voir s'endetter, alors que les ménages avec les plus hauts revenus (supérieurs à 16'000 CHF mensuels) ont pu majoritairement épargner durant la crise sanitaire.

Pour les entreprises suisses, on constate que la crise provoquée par la pandémie a fait chuter l'investissement, la plupart des sociétés ayant différé ou abandonné leurs projets d'investir depuis l'automne 2019, sachant qu'elles manquent de ressources financières (étude KOF de l'ETH de Zürich). Les PME exportatrices ont été particulièrement touchées par le virus et l'incertitude des derniers mois. Le PIB romand devrait accuser une chute de 5,7% pour 2020, selon les prévisions calculées par la 13^e étude sur le PIB romand, publiée en septembre dernier.

Et pourtant, tout n'est pas si noir, car la Romandie semble avoir tiré son épingle du jeu au niveau national (PIB pour la Suisse estimé à -6,2% selon le SECO), tout comme la Suisse au niveau mondial (baisse du PIB estimée à 8,0% aux États-Unis et à 10,2% dans la zone euro selon le FMI). Les analyses estiment que le PIB romand devrait tomber moins

bas et se redresser plus rapidement que lors de la crise financière de 2009. Si toutes les branches romandes sont touchées par la crise, la construction ne devrait accuser qu'un recul limité.

La reprise s'annonce encore peu dynamique pour cette année, mais elle devrait permettre d'obtenir des chiffres positifs, les indicateurs du premier trimestre 2021 montrent un redressement. Les cantons romands les plus touchés en 2020, soit le Jura et Neuchâtel, pourraient afficher la croissance la plus rapide cette année.

Si le degré d'incertitude reste élevé et la prudence de mise, l'espoir est permis : qui ne souhaiterait pas voir le bout du tunnel et la fin de la pandémie ? Dans l'IDB de mars, nous vous proposons des reportages et informations, qui prouvent que la branche réagit, poursuit son développement et se projette positivement pour planifier les prochains mois. Grâce à notre collaboration avec le CEDOTEC, un article sur les marchés publics vous permettra d'obtenir des outils pratiques et une meilleure compréhension du système pour défendre vos offres. En ces temps difficiles et afin de renforcer nos liens avec les industries de première transformation du bois, deux entreprises du Jura et Jura bernois seront à l'honneur. Les prochains mois permettront peut-être aux professionnels du bois de se réunir à nouveau : agendez d'ores et déjà les dates de notre journée d'assemblées en mai et des Rencontres romandes du bois en octobre. Enfin, les études scientifiques de l'Empa sur la création d'électricité par le bois et la production de satellites durables sont à lire dans nos colonnes.

Bonne lecture à toutes et tous !

Nathalie Bocherens
Rédactrice en Chef IDB

SÉANCES FRECEM

L'évolution rapide de la situation en lien avec la lutte contre le Coronavirus (COVID-19) peut engendrer des changements dans le calendrier ci-dessous.
En cas de question, n'hésitez pas à consulter www.freecem.ch ou à contacter le secrétariat FRECEM.

DU 16 FÉVRIER AU 15 MARS 2021

18.02	Séance commission surveillance CIE CFC ME	En ligne	Responsable formation prof.
25.02	Kick off réforme FPS ME FRECEM/VSSM	Berne	Responsable formation prof.
2.03	Rencontre CPP-SOR / CPPC	Tolochenaz	Président FRECEM
2.03	Séance Siko-SETRABOIS	En ligne	Responsable SETRABOIS
4.03	Séance groupe d'auteurs CFC CH	Olten	Responsable formation prof.
8.03	Séance CAQ-QSK	Berne	Responsable formation prof.
9.03	Séance des centres FPS ME	Siège de la FRECEM ou en ligne	Responsable formation prof.
10.03	Comité GRC	A définir	Responsable formation prof.
11.03	Commission de gestion FRECEM	Siège de la FRECEM	Président et directeur FRECEM
15.03	Journée d'échange d'expériences examens fédéraux	Berne	Responsable formation prof.

DU 16 MARS AU 15 AVRIL 2021

17.03	Comité CPP-SOR	En ligne	Président FRECEM
17.03	Assemblée générale CPP-SOR	En ligne	Président FRECEM
18.03	Séance des chefs experts CFC ME-EB	Cugy	Responsable formation prof.
22-23.03	Journée de la formation SEFRI	En ligne	Responsable formation prof.
23.03	Séances des chefs experts CFC CH	Siège de la FRECEM	Responsable formation prof.
24.03	Kick Off réforme FPI ME « Menuisier 2030 »	En ligne	Responsable formation prof.
24.03	Comité directeur Lignum	A définir	Directeur FRECEM
30.03	Comité directeur FRECEM	Valais	Président et directeur FRECEM, rédactrice en chef IDB

Président FRECEM
Co-Président GRC
Co-Président GRC
Directeur FRECEM
Rédactrice en Chef IDB
Responsable formation professionnelle
Responsable formation initiale

Pascal SCHWAB
Jean-René ROH
Joël MOREROD
Daniel BORNOZ
Nathalie BOCHERENS
Michaël MARTINS
Poste vacant

Prêles
Sion
Les Diablerets
Le Mont-sur-Lausanne
Le Mont-sur-Lausanne
Le Mont-sur-Lausanne
Le Mont-sur-Lausanne

PUBLICITÉ

Raboteuses –
Précision et
confort pour
répondre aux
attentes les
plus strictes



HM-SPOERRI SA
Machines à bois

De la compétence dans l'artisanat

Plus de 20 différentes
scies – circulaires



La finition
classique
est l'élément
essentiel

FELDER®

La gamme classique
des scies à ruban
FELDER



Un air pur pour
des ateliers sains

Weieracherstrasse 9, CH-8184 Bachenbülach

Tel.: 044 872 51 00, www.hm-spoerri.ch

DANS CE NUMÉRO DE FÉVRIER 2021



↪ p. 06

← p. 10

↩ p. 24

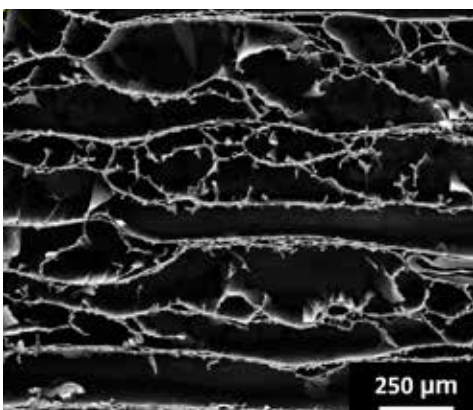


Illustration de la couverture :

Nouveau bâtiment administratif pour l'Office fédéral des routes (OFROU) et l'Office fédéral de l'énergie (OFEN), réalisé par l'Office fédéral des constructions et de la logistique (OFCL), en collaboration avec l'entreprise Fagus Suisse SA, Ittigen, juillet 2020

Auteur :

OFCL, <http://www.bbl.admin.ch>

- EDITORIAL**
- 03 Le bout du tunnel?
- AGENDA**
- 04 Séances FRECEM
- 05 **SOMMAIRE**
- REPORTAGE**
- 06 Focus sur le bois jurassien
- INFORMATIONS**
- 09 Inscription à la journée d'assemblées FRECEM, GRC et CEDOTEC
- 15 Séances d'information, offre de formation bois
- 18 Bientôt du bois dans l'espace?
- 21 Rencontres romandes du bois : le rendez-vous bisannuel de toute la filière
- 24 L'électricité du parquet
- 28 Nouvelle loi sur le CO₂ : le Comité directeur FRECEM en faveur du « oui »
- CEDOTEC**
- 10 Marchés publics : nouveautés et conseils aux entrepreneurs bois
- LIGNUM**
- 17 Prix Lignum 2021 : 210 projets déjà enregistrés – inscriptions encore ouvertes!
- 30 Brochure Lignum: Structures originales – Diversité, systèmes et technologies
- FORMATION**
- 32 Agenda du perfectionnement professionnel supérieur CH 2021
- 33 Agenda du perfectionnement professionnel supérieur ME 2021
- 35 **BONNES ADRESSES**
- 39 **AVIS OFFICIELS**
- 44 **PETITES ANNONCES**
- 46 **IMPRESSUM**

FOCUS SUR LE BOIS JURASSIEN

Texte : Nathalie Bocherens, sur la base des informations de Lignum Jura bernois, Fagus Suisse SA, République et Canton du Jura
Photos : Lignum Jura bernois et Fagus Suisse SA

La forêt et la production de bois dans les cantons du Jura et Jura bernois sont en plein essor. Dernièrement, la scierie SYB Sàrl a obtenu le label Bois suisse pour sa nouvelle halle de production. L'entreprise Fagus, dont l'usine de production a été inaugurée l'année passée, vient quant à elle d'augmenter son capital par le biais d'actions, mises à disposition des professionnels et particuliers.

La forêt représente un atout indéniable pour les cantons du Jura et Jura bernois. Si la forêt recouvre aujourd'hui environ 30% du territoire suisse, ce chiffre est de 37% pour le Jura bernois et de 46% pour le Jura. Le Jura bernois a un matériel sur pied estimé à 400 m³ de bois par hectare de forêt et le Jura environ 300 m³/ha, composé à 36% de hêtre, 25% de sapin blanc, 18% d'épicéa et 5% de frêne. Le renouvellement des essences et leur qualité étant assurée, l'exploitation annuelle moyenne de 185'000 m³ de bois dans le Jura et d'environ 115'000 m³ dans le Jura bernois ne menacent en rien les zones forestières de la région et permettent une exploitation respectueuse de l'environnement.

Ces derniers mois, les entreprises bois bernoises et jurassiennes ont été particulièrement mises à l'honneur. En décembre dernier, la Scierie SYB Sàrl à Sonvilier a reçu le Label Bois Suisse pour son nouveau bâtiment. Le hangar labellisé a entièrement été rénové il y a trois ans avec du bois de la région dans un rayon de 50 km maximum, pour un total de 120 m². La certification a été officiellement décernée par Lignum lors d'un apéritif convivial. La scierie, aux mains d'Yves Bernard depuis 1999, travaille avec des essences locales telles que le sapin, l'épicéa et le douglas et bénéficie du Label Bois Suisse pour ses produits. L'entreprise a investi durant les 20 dernières années pour disposer d'un parc machines neuf, avec par exemple une déligneuse multi-lames, une raboteuse 4 faces et un chariot porte-grumes Artilio.



↑ Nouvelle esthétique des poutres en hêtre Fagus



↑ Jacques Gerber, Ministre du Département de l'économie et de la santé du canton du Jura, et Stephanie Oetterli Lüthi, Présidente du Conseil d'administration lors de l'ouverture de l'usine Fagus Suisse SA



↑ Nouveau hangar de la Scierie SYB Sàrl le jour de son inauguration



↑ Présentation de la nouvelle halle de production de la scierie au public

La construction du nouvel hangar et l'installation d'un robot de triage ont permis d'améliorer encore l'efficacité de la scierie et d'offrir au personnel des conditions de travail optimales.

Aux Breuleux, la société Fagus Suisse a fêté, l'automne dernier, la mise en service de sa nouvelle usine pour l'encollage de feuillus et la transformation du bois dur. Cette jeune entreprise, soutenue par la Confédération suisse, des propriétaires forestiers et des investisseurs, a développé ces dernières années une technologie qui permet de façonner le hêtre local, ainsi que d'autres essences telles que le frêne, le chêne ou le châtaignier, en poutres et supports très résistants destinés aux constructions dont les contraintes statiques sont exigeantes (constructions bois multiétages). Ce développement s'est fait sur quatre ans en

collaboration avec le département Architecture, bois et génie civil de la Haute école spécialisée bernoise BFH. Selon l'application qui en est faite, ces éléments bois sont deux à trois fois plus résistants que les bois résineux conventionnels. Une gamme d'autres produits pour les aménagements intérieurs et la fabrication de meubles complète leur offre.

Plus récemment, en février 2021, l'entreprise Fagus Suisse SA a lancé un plan financier pour son développement futur par le biais d'une augmentation de capital. Elle a ainsi libéré 17'609 actions nominatives, d'une valeur de 100 CHF chacune, au prix d'émission de 105 CHF. L'offre de souscription s'adresse aux investisseurs privés ou professionnels. La période de souscription court jusqu'au 26 mai 2021 (renseignements auprès de la société). ■



↑ Remise du Label Bois suisse par Lignum dans les locaux de Sonvilier Yves Bernard (à g.), Patron de la scierie SYB et André Tellenbach, Président de Lignum Jura bernois.



↑ Campus Fribourg dont la construction comporte des éléments de Fagus Suisse SA (© Behnisch architects; visualisation: studio moka).

INSCRIPTION À LA JOURNÉE D'ASSEMBLÉES

VENDREDI 28 mai 2021

Patinoire BCF Arena, Allée du Cimetière 4, 1700 Fribourg

Assemblée
générale



Assemblée
des délégués



Assemblée
des délégués



DÉROULEMENT DE LA JOURNÉE*

Accueil café, croissants	dès 08 h 00
Assemblée générale GRC	08 h 30 - 09 h 15
Assemblée des délégués FRECEM	09 h 30 - 10 h 45
Assemblée des délégués CEDOTEC	11 h 00 - 11 h 45
Apéritif	12 h 00
Repas en commun	12 h 30

Nous vous invitons à remplir le formulaire d'inscription sur le site Internet de la FRECEM, à l'adresse: www.freecem.ch/inscriptionad

La gestion des inscriptions GRC – FRECEM – CEDOTEC est commune. Un seul retour suffit.

Pour des raisons organisationnelles, merci de vous inscrire d'ici au 15 mai 2021.

* Ce programme reste soumis à l'évolution sanitaire et aux mesures prises en lien avec le COVID-19.

PUBLICITÉ

FIBRE

PLANIFIER DEVIENT DIGITAL.
CONSTRUIRE RESTE MANUEL.
NOUS MAÎTRISONS LES DEUX.

HGC

MARCHÉS PUBLICS: NOUVEAUTÉS ET CONSEILS AUX ENTREPRENEURS BOIS

Texte : Daniel Ingold, Cedotec, www.cedotec.ch – Photo : Corinne Cuendet, Clarens / pour Lignum

La nouvelle loi fédérale sur les marchés publics est entrée en vigueur avec un objectif ambitieux, celui de passer d'une concurrence basée uniquement sur le prix vers une concurrence basée sur la qualité. Cette nouvelle orientation est essentielle pour le secteur de la construction. C'est maintenant aux entreprises de s'approprier concrètement ces dispositions.



De quoi s'agit-il ?

La loi fédérale sur les marchés publics [LMP] et l'accord intercantonal sur les marchés publics [AIMP] constituent les bases légales auxquelles sont soumis les marchés passés par des adjudicateurs « publics » ou assurant un « service public ».

Il s'agit de la Confédération, des cantons et des communes, mais également d'autres entités contrôlées par les pouvoirs publics et exécutant des tâches publiques.

Il peut s'agir de marchés de travaux de construction, de fournitures ou de services. Les dernières révisions de l'AIMP et de la LMP qui est entrée en vigueur au 1^{er} janvier 2021, apportent une harmonisation des

conditions-cadres régulant les marchés publics, soumis ou non aux accords internationaux, ce qui facilite leur application.

Comment cela fonctionne-t-il ?

Des procédures d'attribution du marché sont fixées selon des seuils basés sur la valeur totale des travaux nécessaires à sa réalisation, respectivement sur la valeur de chacun. Les valeurs seuils sont publiées régulièrement en annexes à la LMP et à l'AIMP.

Dans un premier temps, il convient de déterminer si un marché est soumis aux accords internationaux ou non. Pour l'exemple de la construction, c'est la valeur additionnée

des travaux nécessaires à la réalisation d'un ouvrage qui est considérée pour le déterminer.

Lorsque le montant total déterminant atteint la limite d'application des accords internationaux, l'appel d'offre est obligatoirement effectué selon une procédure ouverte ou sélective, internationale. Dans ce cas, il est toutefois possible de déroger à cette procédure pour une partie des travaux grâce à la clause dite de minimis qui permet, pour des travaux inférieurs à deux millions chacun et dont le montant cumulé ne dépasse pas les 20% du total, de procéder selon le cadre fixé pour les marchés non soumis aux accords internationaux.

Pour les marchés non soumis aux accords internationaux et lors du recours à la clause de minimis, la procédure minimale à respecter est définie par la valeur de chacun des travaux.

On distingue quatre types de procédures :

- La procédure ouverte, qui est un appel d'offres public, publié sur la plateforme SIMAP, auquel tout soumissionnaire peut présenter une offre.
- La procédure sélective qui se déroule en deux temps. Les soumissionnaires déposent une candidature et l'adjudicateur autorise ceux qui, selon leur aptitude, sont autorisés à déposer une offre, tout en veillant à garantir une concurrence efficace (au minimum 3).
- La procédure sur invitation qui permet

à l'adjudicateur de choisir les soumissionnaires (si possible au moins trois).

- La procédure de gré-à-gré, dans laquelle l'adjudicateur adjuge un marché directement à un prestataire sans lancer d'appel d'offres. Des offres comparatives peuvent néanmoins être demandées et la négociation est autorisée.

Quelles sont les exceptions ?

La LMP et l'AIMP ne s'appliquent pas à toute une série de marchés présentant des caractéristiques particulières. Pour ce qui est de la construction on relève en particulier que les procédures de marchés publics fixées ne s'appliquent pas :

- Lorsque l'adjudicateur peut offrir la prestation par ses propres services (in house).
- Lorsque l'adjudicateur recourt à un soumissionnaire sur lequel il exerce un pouvoir de contrôle et qui agit essentiellement pour lui (quasi in house).
- Lorsque l'adjudicateur recourt à des prestations d'une autre entité publique qui n'agit que rarement pour des privés (in state).

Ces exceptions permettent par exemple à l'adjudicateur de sortir l'achat du bois du marché en le fournissant de ses propres forêts ou par l'intermédiaire d'un groupe forestier auquel il est affilié.

Quelles sont les nouveautés ?

En plus de l'harmonisation de la LMP et de l'AIMP, cette actualisation apporte des nouveautés qui ouvrent plus de possibilités de pilotage des appels d'offres à l'adjudicateur. On parle même de changement de culture dans la nouvelle recommandation « KBOB - achats durables dans la construction 2021/3 » qui dit : « Les services adjudicateurs sont invités à inscrire davantage de critères d'adjudication fondés sur la qualité et la durabilité dans les documents de leurs appels d'offres. Partant, les marchés ne devraient plus être adjugés au soumissionnaire ayant soumis l'offre la plus avantageuse économiquement, mais à celui qui a présenté l'offre la plus avantageuse ».

L'offre la plus avantageuse étant déterminée à l'aide de plus de critères et selon une pondération choisie préalablement par

l'adjudicateur, celui-ci peut donc favoriser les éléments qualitatifs qu'il juge prioritaires. Ceci constitue une opportunité pour les entreprises régionales qui peuvent faire valoir leurs atouts dans le domaine du développement durable qui englobe les aspects économiques (coût du cycle de vie), sociaux (protection des employés) et environnementaux (impact du circuit court, par exemple faible émission de CO₂ pour le transport).

Des comparateurs de bilans écologiques pour la construction en bois, les portes et les fenêtres sont désormais disponibles. Etabli par la KBOB, l'OFEV et Lignum ils permettent d'apporter la preuve de l'efficacité environnementale des solutions bois. D'autres critères tels que la qualité, l'innovation, la plausibilité des offres ou la fiabilité du prix, sont autant de possibilités pour les entreprises régionales de faire valoir leurs compétences face à la concurrence étrangère plus agressive sur le prix.

Quelques conseils

Selon l'adage, une entreprise avertie en vaut deux. Se préparer avant d'être sollicité est essentiel pour positionner son offre avant même la considération du prix. Pour ce faire on ne peut que recommander de :

- S'informer et de se former aux procédures, par exemple en parcourant les différents sites proposés ci-après.
- Se préparer aux questions générales, d'ordre social et de durabilité pour répondre aux critères de notation de l'appel d'offres. Par exemple en établissant une procédure et des documents relatifs à la gestion de ces questions dans l'entreprise ou sur les chantiers. Cela pourrait être, par exemple, de définir un-e responsable environnement dans l'organigramme, d'organiser et de documenter la gestion du recyclage et des déchets en entreprise et sur chantier, de promouvoir les engagements en qualité d'entreprise formatrice, etc.
- De réfléchir en amont aux collaborations possibles avec d'autres entreprises afin de permettre une participation à des appels d'offres qui seraient trop importants pour une PME seule, les marchés publics étant par définition généralement importants. Prendre les contacts préalablement en prévision, réfléchir aux complémentarités et à l'organisation d'un marché éventuel, sont autant d'éléments qui permettront, le moment venu, de se concentrer sur le cœur de l'offre. ■

Valeurs-seuils en CHF selon les dispositions des traités internationaux

Procédure	Fournitures	Services	Construction
ouverte/sélective	≥ 350'000.-	≥ 350'000.-	≥ 8'700'000.-

Valeurs-seuils en CHF et procédures applicables aux marchés non soumis aux traités internationaux

Procédure	Fournitures	Services	Construction	
			Second œuvre	Gros œuvre
de gré à gré	< 100'000.- ¹	< 150'000.-	< 150'000.-	< 300'000.-
sur invitation	< 250'000.-	< 250'000.-	< 250'000.-	< 500'000.-
ouverte/sélective	≥ 250'000.-	≥ 250'000.-	≥ 250'000.-	≥ 500'000.-

¹ Pour les cantons ayant adhéré à l'AIMP révisé (AIMP 2019), c'est la mention < 150'000.- qui est valable.

Liens utiles



Loi fédérale sur les marchés publics



Publications KBOB 2020/1 sur Lignum



Accord intercantonal sur les marchés publics



Publications KBOB 2020/3 sur Lignum



Valeurs seuils



Calculateur bois (en allemand)



Publication des appels d'offres



Calculateur portes (en allemand)



Guide romand des marchés publics



Calculateur fenêtres (en allemand)

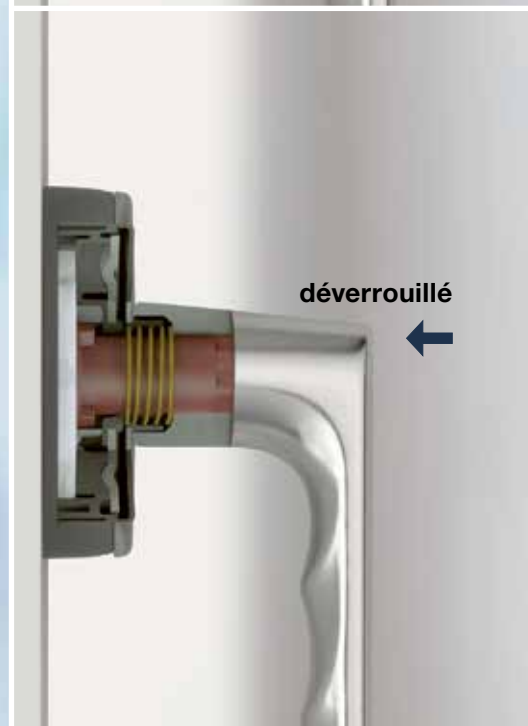
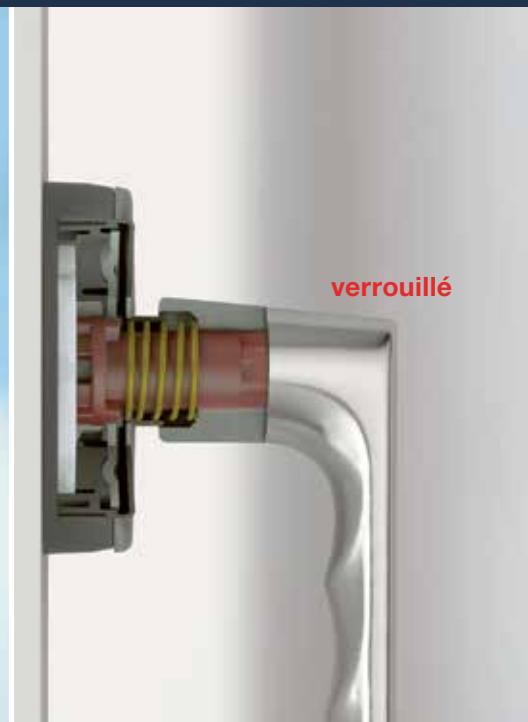


Page Lignum marchés publics

Pour de plus amples informations

Cedotec - Office romand de Lignum
Chemin de Budron H6
Case postale 113
1052 Le Mont-sur-Lausanne
T 021 652 62 22
info@cedotec.ch
www.cedotec.ch






SecuForte® – Simple. Différent. Plus sûr.

SecuForte® offre un tout nouveau standard contre les effractions. Grâce à cette nouvelle technologie, une poignée de fenêtre avec SecuForte® est automatiquement verrouillée lorsque la fenêtre est fermée ou en position oscillo-battante. Il n'est alors uniquement possible de l'actionner de nouveau qu'en appuyant sur la poignée en direction de la rosace pour pouvoir ensuite la tourner.

Le concept unique de SecuForte® protège efficacement contre le percement de la vitre au niveau du joint, du percement du profil, mais également contre le déplacement de la ferrure depuis l'extérieur.

Attribut produit	Attributs spéciaux
	SecuForte®
	VarioFit®

LE NOUVEAU CATALOGUE PARAÎT EN MARS

Le monde bouge – et avec lui l'assortiment du groupe poesia. Depuis le dernier catalogue, de nombreux nouveaux produits et de nouveaux groupes de produits ont été ajoutés. Il est donc grand temps pour la sortie du nouveaux catalogue début mars 2021.

La neuvième édition du catalogue de poesia compte 200 pages et elle sera publiée, comme auparavant, en allemand et en français. Pour la première fois, le catalogue sera également publié en anglais. Pour le bien de la nature, du papier recyclé FSC respectueux de l'environnement est utilisé pour l'impression. Cela est conforme à la philosophie d'entreprise durable du groupe Poesia.

Nouveaux produits et groupes de produits

Depuis la huitième édition, qui a été publiée il y a trois ans, poesia a lancé plus de 300 nouveaux profils. Ceux-ci sont désormais également listés. En d'autres termes, poesia a lancé en moyenne deux nouveaux profils par semaine au cours des trois dernières années, car la demande de joints dans une large gamme de tailles et de formes a continué à croître fortement pendant cette période. Pour la première fois, le catalogue contient aussi les nouveaux groupes de produits suivants : protection par sangles, butoirs de porte et joints pour vérandas.

De nombreux domaines d'application

Les joints de remplacement et de modernisation fabriqués par poesia sont utilisés pour les fenêtres, les portes, les cadres, les cabines de douche, les vérandas, les façades, etc. Les joints contribuent à une isolation optimale des espaces de vie et de travail. En hiver, la chaleur reste à l'intérieur afin de ne pas perdre trop de précieuse énergie. En été, les joints veillent à ce que la chaleur ne pénètre pas trop à l'intérieur. Cela signifie que les systèmes de climatisation nécessitent moins d'énergie pour refroidir les pièces.

Version imprimée

Juste après sa finalisation, poesia enverra le catalogue de produits aux clients. La version allemande sera bientôt publiée dans les journaux «Schreinerzeitung» - et la version française dans le magazine «Industriel du Bois».

En ligne

Naturellement le tout nouveau catalogue sera également disponible sur www.poesia.ch. Les commandes pour les produits poesia peuvent être passées par téléphone (+41 62 832 32 32) et par commande en ligne : shop.mk-dichtungen.ch

Pré-commandes

Le nouveau catalogue peut déjà être précommandé par courrier info@poesia-gruppe.ch ou par formulaire de commande. ■



poesia®



Dichten und mehr ...

MK-DICHTUNGS AG

Profilé de caoutchouc et
matières synthétiques
Grenzweg 3 | CH-5726 Unterkulm
T 062 768 70 80 | F 062 768 70 81
www.poesia.ch | mk-ag@poesia-gruppe.ch
shop.mk-dichtungen.ch

SÉANCES D'INFORMATION OFFRE DE FORMATION BOIS

Texte et photos : www.ahb.bfh.ch/bois

Le domaine bois de la Haute école spécialisée bernoise BFH et l'École supérieure du Bois Bienne présenteront leurs filières d'études.



Passion et vision pour le bois – depuis près de septante ans les professionnel-le-s du secteur bois viennent à Bienne bénéficier des savoirs transmis à la Haute école spécialisée bernoise BFH. Le bilinguisme et un environnement passionnant comptant quelque 120 collaboratrices et collaborateurs actifs dans la recherche et le développement en font un lieu d'études attrayant.

Bachelor en Technique du bois: Ce diplôme de Bachelor ouvre les portes d'une carrière de spécialiste et de cadre dans l'ensemble du secteur bois et de celui des fournisseurs. La recherche de solutions intelligentes et innovantes pour la construction bois moderne ainsi que pour les produits et processus durables utilisant le bois est au cœur de la formation.

Master Wood Technology:

Cette filière de master ouvre d'excellentes perspectives intersectorielles dans la conception de solutions durables pour l'économie du bois, un domaine en plein essor sur le plan international et bien interconnecté sur le plan numérique.

Technicien-ne ES Technique du bois:

Cette filière permet d'étendre et d'approfondir votre savoir-faire technique et vos

compétences en gestion d'entreprise en Construction en bois, Menuiserie-ébénisterie ou Industrie du bois/Commerce et de poser les fondements solides d'une carrière de spécialiste ou de cadre réussie.

EPD ES en gestion d'entreprise / Maître charpentier avec diplôme fédéral: Ces études postdiplôme permettent de suivre une formation continue en gestion d'entreprise axée sur des thèmes spécifiques de l'économie du bois. ■

Séances d'information en ligne

Obtenez des informations de première main : nos responsables de filière vous renseigneront sur les possibilités de formation dans le domaine du bois et, si vous le souhaitez, s'entretiendront personnellement avec vous

- Mardi 6 avril 2021, 18 h - 20 h
- Samedi 10 avril 2021, 10 h - 12 h
- Jeudi 6 mai 2021, 18 h - 20 h
- Samedi 8 mai 2021, 10 h - 12 h

En raison du virus de corona, ces séances d'information ont lieu sous forme de présentation en ligne. Veuillez-vous inscrire à l'aide du formulaire sur notre site internet afin que nous puissions vous envoyer de plus amples renseignements et les données d'accès sur cette présentation en ligne.

T +41 32 344 02 80
infobois.ahb@bfh.ch ou
www.ahb.bfh.ch/bois



Verres LCD opacifiants

Les verres technologiques au service de l'intimité.

Le verre LCD, également appelé verre électrochrome ou à opacité commandée, est très recherché pour son design : en effet, il permet de contrôler l'exposition à la lumière sans sacrifier la visibilité. Ce matériau est constitué de deux feuilles de verre entre lesquelles est placé un film à cristaux liquides : le passage d'un courant électrique permet de basculer d'un état translucide (OFF), offrant une intimité absolue, à un état de transparence (ON).



QUALITÉ
ET GARANTIE
DEPUIS 1900

GALVOLUX SA - 6934 Bioggio (CH)
T. 091 610 55 11 - www.galvolux.com

UN CONDENSÉ DE TECHNOLOGIES AVEC VUE DÉGAGÉE...

Avec sa toute nouvelle fenêtre coulissante à grande surface vitrée «duraslide vista», Ernst Schweizer AG pose de nouveaux jalons. Une fenêtre qui, grâce aux nouvelles techniques employées, offre une isolation optimale et un confort maximal - et ce, avec un encadrement invisible.

En matière de fenêtres coulissantes, le plus important : c'est la vue. Leur surface vitrée doit être les plus grandes possibles et leurs profilés à peine visibles afin que rien n'obstrue le champ de vision. Les concepteurs de Schweizer ont su innover. Ils viennent de concevoir une fenêtre coulissante très aboutie au niveau de l'esthétique mais aussi de la fonctionnalité au quotidien. Une fenêtre très isolante aussi, et très facile à manoeuvrer. « Les surfaces vitrées d'aujourd'hui étant de plus en plus grandes, de plus en plus lourdes et avec un encadrement ne représentant qu'une infime partie de l'ensemble, ni le confort ni la sécurité ne doivent être négligés » explique Martin Rohrer, responsable de la Division «fenêtres pliantes et coulissantes» de Schweizer. Grâce à plusieurs innovations techniques, Schweizer vient de réaliser une fenêtre exceptionnelle pas seulement sur le plan esthétique. Une fenêtre qui surpasse largement les exigences en vigueur sur l'isolation. Même des enfants peuvent manoeuvrer les vantaux sans efforts. « Le point fort de cette fenêtre : est qu'elle est bourrée de technologies - qui ne se voient pas... Car elles sont incorporées à l'encadrement, qui est lui même invisible. » explique Rohrer.

Un travail de conception en équipe

La «duraslide vista» est l'aboutissement d'un vrai travail d'équipe. Un team interne composé de membres des départements «Management Produits», «Développement», «Ventes» et «Montage» a examiné sous tous les angles les attentes et possibilités correspondantes puis il les a intégrées à la phase de conception de la nouvelle fenêtre. « Les attentes du client ont été au coeur de nos réflexions. Nous voulions un produit qui réponde - sans compromis - aux exigences les plus poussées » explique Laurent Mouchous, responsable du Management

Produits «fenêtres pliantes et coulissantes». Il est particulièrement fier que maintenant la phase de conception est terminée et que celle de production soit lancée elle aussi à Hedingen, au siège de l'entreprise : « ainsi, la fabrication est en Suisse. »

La «duraslide vista» en quelques mots...

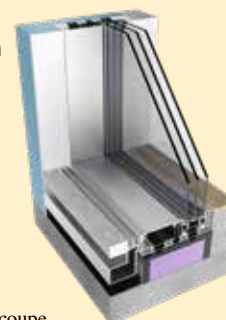
La «duraslide vista» n'est pas seulement belle à regarder, elle offre aussi des atouts d'ordre technique : ses roulettes étant intégrées au vantail, elles sont protégées des salissures du rail. Ce qui se traduit par un coulisement durablement optimal et facilite le nettoyage du rail. Avec leur triple séparation thermique, les profilés de l'encadrement permettent d'obtenir des valeurs d'isolation hors pair. La duraslide vista a donc pu être certifiée Minergie®. Aussi concernant l'isolation phonique, cette nouvelle fenêtre à grande surface vitrée affiche des valeurs hors pair. L'accent a aussi été mis sur la sécurité anti-effraction : Tous les modèles peuvent être équipés de contacts d'alarme ;

en plus, le produit est en option certifié RC-2. La protection contre les insectes peut être installée en appliquée ou encastrée. Les angles d'assemblage du cadre à 90° facilitent le transport ainsi que la logistique pour l'assemblage sur le chantier. ■

Pour de plus amples informations

Ernst Schweizer AG
Bahnhofplatz 11
8908 Hedingen
T +41 44 763 61 11
www.ernstschweizer.ch

Schweizer



- Duraslide vista en vue de coupe
- ↓ Une vue panoramique et un confort hors pair



PRIX LIGNUM 2021: 210 PROJETS DÉJÀ ENREGISTRÉS – INSCRIPTIONS ENCORE OUVERTES !

Texte: www.prixlignum.ch – Photo: Pascal Kamber

Le décompte des projets soumis au Prix Lignum 2021 a commencé ! À ce jour, 210 réalisations en bois de toute la Suisse ont été enregistrées. Une fois de plus, la course aux meilleurs projets en bois de Suisse, dont le palmarès national sera divulgué le 30 septembre à Berne, s'annonce serrée. Les inscriptions sont encore ouvertes jusqu'au mercredi 31 mars 2021 sur www.prixlignum.ch.

Le Prix Lignum récompense la qualité, l'originalité et la dimension novatrice de l'utilisation du bois dans la construction, l'aménagement intérieur, le mobilier ou pour des œuvres artistiques. Outre les réalisations d'architectes, sont également sollicités les travaux d'ingénierie tels que ponts, tours, halles et autres structures. L'édition 2021 décernera en outre un Prix spécial pour des travaux de menuiserie remarquables.

Les architectes, concepteurs, maîtres d'ouvrage, mandants, artistes et artisans peuvent encore inscrire leurs projets réalisés entre 2017 et 2021 jusqu'au mercredi 31 mars 2021. L'inscription et la remise des projets, sous forme électronique uniquement, se font par l'intermédiaire du site www.prixlignum.ch.

Dates

Inscription des projets en ligne:
jusqu'au 31 mars 2021

Remise des prix nationaux:
le 30 septembre 2021

Remises des prix régionaux:
le 1^{er} octobre 2021

Expositions itinérantes:
d'octobre 2021 à fin 2022

Pour de plus amples informations:
Sébastien Droz
Responsable du Prix Lignum 2021
Région Ouest - Office romand de Lignum
T 021 652 62 22
ouest@prixlignum.ch
www.prixlignum.ch ■

PRIX LIGNUM



PUBLICITÉ



Demandez
une offre:
0848 820 820

Moins de tracas pour les indépendants.

L'assurance des chefs d'entreprise de la Suva offre une protection financière unique en son genre aux personnes exerçant une activité lucrative indépendante en cas de maladies professionnelles et d'accidents du travail ou durant les loisirs. Les membres de la famille travaillant dans l'entreprise sans percevoir de salaire soumis à l'AVS peuvent également en bénéficier. Infos complémentaires: www.suva.ch/chefsentreprise.

suva

BIENTÔT DU BOIS DANS L'ESPACE ?

Texte : Revue Le Bois International – Photos : Sumitomo Forestry

La société japonaise Sumitomo Forestry a fait sensation en annonçant qu'elle développait avec l'université de Kyoto des satellites en bois, ce qu'a relayé la BBC. L'entreprise japonaise appartenant au groupe Sumitomo (un des plus importants et anciens conglomérats japonais) est spécialisée dans l'exploitation forestière et la transformation du bois, de même que dans la construction de maisons en bois. Elle gère 40'500 hectares de forêt au Japon.

L'université de Kyoto et Sumitomo Forestry visent la mise au point d'éléments de satellites pour 2023, selon BBC News. Ils ne dévoilent cependant pas le procédé à l'étude pour l'obtention d'un bois modifié capable de supporter les conditions spatiales (à commencer par les écarts de température mais aussi la lumière du soleil et les bombardements radioactifs).

Éliminer et réduire les déchets spatiaux : tel est le but du projet de mise au point de ces boîtiers de satellites en bois, plutôt qu'en métal. Environ 6'000 satellites tournent autour de la Terre, dont 60% sont morts (débris spatiaux), indique la BBC, citant les chiffres du Forum économique mondial. Or une estimation d'Euroconsult prévoit que près de mille seront lancés chaque année cette décennie ! L'espace devient ainsi une poubelle de grenailles qui peuvent endommager les matériels spatiaux en fonctionnement et la Terre devient elle le réceptacle des retombées toxiques des appareils qui sont redirigés dans l'atmosphère pour qu'ils y brûlent. Naturellement un feu de bois atmosphérique serait moins toxique et les chocs provoqués par des déchets de bois flottant dans l'espace moins violents. À ce stade, le programme qui pourrait déboucher sur un nouvel âge du bois en est à la phase de conception, y compris au niveau du choix des essences...

Sumitomo Forestry est également connu pour ses ambitieux projets de construction. Pour célébrer le 350^e anniversaire de l'entreprise, le groupe envisage de construire un gratte-ciel de 350 mètres à Tokyo d'ici 2041, exploitant principalement les nouvelles technologies des matériaux en bois, rapporte le groupe finlandais UPM qui lui



fournit du lamellé-collé. « UPM est l'un de nos principaux fournisseurs de lamellé-collé pour le Japon. Nous avons également lancé un projet commun pour la commercialisation des produits UPM dans les pays asiatiques », indique Yoichi Hosoya, directeur adjoint de la division Bois et matériaux de construction et directeur général du département Marketing international de Sumitomo Forestry. Baptisé W350, le projet de gratte-ciel de 350 mètres à Tokyo s'inscrit dans la vision plus large de Sumitomo, qui imagine « le développement d'une ville future en harmonie avec les forêts et la nature en augmentant l'utilisation du bois d'œuvre dans les espaces urbains ». Sumitomo Forestry prévoit d'utiliser 90% de matériaux en bois dans le cadre du projet W350. L'acier représentera les 10% restants. Pour créer une atmosphère accueillante, la structure intérieure du bâtiment de 70

étages sera entièrement composée de bois. Le bâtiment devrait stocker jusqu'à 140'000 tonnes de CO₂. À l'issue de tests, l'entreprise est convaincue que le projet W350 résistera aux tremblements de terre. Toutefois, les caractéristiques de sécurité en matière d'incendies du bâtiment nécessitent encore des améliorations. ■



Recherche : photos de réalisations romandes

La FRECEM et la revue IDB recherchent des photographies de réalisations bois romandes pour leur communication.

Nous lançons un appel aux lecteurs pour créer une base de données photos, afin de mettre en avant les projets des entreprises membres. Ces dernières serviront par exemple à renouveler le site Internet FRECEM, illustrer des brochures et documents de formation ou encore agrémenter des pages de l'IDB.

Les photos peuvent représenter des projets de menuiserie, ébénisterie ou charpenterie, en atelier ou en extérieur et à différentes étapes de conception. Elles doivent être en couleurs et disponibles en format JPEG (si possible en qualité 300 dpi), dépourvues de logos ou signes distinctifs et libres de droit pour tout usage.

Contactez la rédaction IDB pour nous envoyer vos plus beaux clichés : idb@frecem.ch



VENTE - LOCATION - OCCASION

LE SAVIEZ-VOUS ?

Le partenariat entre Manitou et Bernard Frei & Cie SA a commencé il y a plus de 25 ans.

Profitez de notre expérience. Nous aurons le plaisir de vous conseiller.

 **MANITOU**



BERNARD FREI
soulever  déplacer  transporter

Découvrez la gamme complète sur
www.bernardfrei.ch - Tél 032 867 20 20



AWESO

Guichets à guillotine


aweso.ch

Swiss Quality since 1929

PROFILBOIS

4950 Huttwil, Tel. 062 959 77 88 Fax 062 959 77 78

Profilés en bois massif
Toutes les formes & couleurs au choix



www.profilbois.ch

ON VOUS PUBLIE QUOI DANS L'IDB CETTE ANNÉE ?

Découvrez les différentes possibilités de publication sous: www.frecem.ch/idb

ou contactez-nous: T 021 657 04 17 idb@frecem.ch

IDB
L'INDUSTRIEL DU BOIS



Des éléments acoustiques innovants Ambiance sonore de qualité

MAKUSTIK FeinMicro FM300µm, 467'500 t/m2	Lames rainées-crêtées	Faces d'armoires 2 côtés microperforés	Panneaux sur mesure
--	---------------------------------	--	-------------------------------



Akustik & Raum AG
DER GUTE TON ●●●●

Tannwaldstrasse 101 • CH-4600 Olten • Tel.: +41 62 205 24 24 • Contact français: +41 79 821 97 39
www.akustik-raum.com • info@akustik-raum.com

MAKUSTIK

RENCONTRES ROMANDES DU BOIS, LE RENDEZ-VOUS BISANNUEL DE TOUTE LA FILIÈRE

Texte et visuel : Sophie Barenne, www.rrb21.ch – Photo : The Olympic Museum

Le 7, 8 et 9 octobre 2021, les Rencontres Romandes du Bois prendront leurs quartiers au Musée Olympique à Lausanne ainsi qu'au siège du Comité International Olympique et ses environs. Le lieu annonce la thématique développée au cours de cette édition : « Le bois dans le sport et les loisirs », un fil rouge qui propulse le bois sur le devant de la scène et le positionne comme un véritable matériau du futur.

Destiné aux professionnels les 7, 8 et 9 octobre au matin, et au grand public, en clôture, le 9 octobre toute la journée, l'événement en surprendra plus d'un sur les usages du bois.

De la forêt à la construction, en passant par l'innovation

À Lausanne, autant qu'à Paris, Pékin ou Tokyo, le bois fait figure de matériau de prédilection pour la construction d'objets emblématiques. Il est aussi le choix énergétique durable et éco-responsable des événements sportifs les plus regardés au monde. Ces manifestations majeures sont à la fois une vitrine valorisant l'excellence de la filière et une formidable opportunité pour l'utilisation généralisée du bois dans notre économie.

La forêt possède également une valeur récréative de plus en plus importante qui peut s'ajouter à ses trois autres fonctions majeures de production, de protection et de préservation de la biodiversité. Avec le temps, la forêt s'impose comme un espace privilégié pour les activités de loisirs, de lieu de récupération et de détente. Cette dimension pose la question des enjeux écologiques, économiques et sociaux liés au développement des activités de sports et de loisirs en forêt mais aussi de la cohabitation de toutes ces pratiques.

Moindre impact sur l'environnement

La panoplie du sportif a, elle aussi, été récemment investie par les matériaux biosourcés à base de bois. La volonté de développer une

économie de plus en plus indépendante des matières premières fossiles – en particulier le pétrole, favorise le développement de l'usage du bois par l'industrie. Skis, casques, planches, vélos, tissus techniques, semelles de chaussures de sport, pièces automobiles, produits diététiques, sont désormais le terrain des chercheurs qui, grâce au bois et à tous ses dérivés, peuvent conjuguer innovation et écologie.

Le développement des biotechnologies a permis la mise en place de procédés écologiques et compétitifs de transformation du bois (fibres, tanins, écorces, etc.) permettant d'être très optimiste sur le futur de la filière. Rester concurrentiel demeure le nerf de la guerre et le bois a désormais sa carte à jouer.



Architecture contemporaine et vernaculaire

Près de chez nous, le bois est une option privilégiée pour une grande part des équipements sportifs. Patinoires (celles, emblématiques, de Davos dans les années 70, de Porrentruy aujourd'hui), vélodromes (Aigle, Genève), salles polyvalentes (telle celle de Le Vaud, récompensée par le dernier Prix Lignum et l'International Award for Wood Architecture 2019). Les équipements sportifs d'échelles et de programmes variés ont déjà fait du bois un choix favori.

Le big bang des Jeux Olympiques

Les Jeux Olympiques de la Jeunesse de Lausanne avaient fait de l'usage des pellets



SAVE THE DATE

rencontres romandes du bois'21 sports & loisirs

RENCONTRES ROMANDES DU BOIS
MUSÉE OLYMPIQUE LAUSANNE
7, 8 & 9 OCTOBRE 2021

Made in forest

DÉCOUVRIR LE BOIS ET SES USAGES INSOUÇONNÉS DANS LE DOMAINE DES SPORTS & LOISIRS

« Profitez de regards croisés et d'une grande diversité d'approches et de pistes de réflexion, pour débattre des enjeux de l'ensemble de la filière. »

un emblème en choisissant le bois local comme combustible éco-responsable de la flamme pendant la manifestation. C'était la première fois de l'histoire des Jeux Olympiques modernes qu'une telle option était prise, faisant figurer symboliquement le bois suisse comme partenaire incontournable, et garant des valeurs environnementales.

Le stade de Tokyo de 60 000 places, dessiné pour les Jeux Olympiques de 2020 par l'architecte japonais Kengo Kuma fait une utilisation importante du bois. Plus de 47 000 arbres et arbustes de 130 espèces ont été plantés, donnant un air de jardin au dernier étage. Près de 2 000 mètres cubes de cèdres,

acheminés de tout le Japon, servent de base au treillis qui entoure le lieu, y compris sur la partie supérieure, au niveau de la toiture. Une utilisation massive et innovante du bois donc, tout comme de nombreux autres équipements des prochaines Olympiades, à l'image de l'Ariake Gymnastics Center, de 12 000 places.

Il en va de même pour Paris 2024 dont on sait que le village olympique fera la part belle au bois.

Ces événements sont l'occasion pour la filière bois construction et aménagement de démontrer ses capacités, ses compétences et ses atouts à la fois écologiques et sociétaux. ■

En bref

Journées Professionnelles

Au Musée Olympique et au siège du Comité International Olympique
Jeudi 7 octobre: journée innovation
Vendredi 8 octobre: journée construction
Samedi 9 octobre matin: journée forêt

Journée Grand Public

Samedi 9 octobre: Fête du bois dans la pratique sportive
Découvrir les usages insoupçonnés du bois.
Animations en partenariat avec les associations sportives vaudoises.
A l'espace Fair-play- Vidy
Au Musée Olympique et dans les lieux partenaires

www.rrb21.ch
Organisation, Communication & Sponsoring:
sophie.barenne@rrb21.ch
T: +41 (0) 78 966 02 75
Organisateur: Lignum Vaud



RENOANTIC^L

High Performance Epoxy

RENOCONCEPT EST LA GARANTIE D'UN SYSTÈME HAUTE PERFORMANCE POUR CHAQUE RÉNOVATION ET RENFORCEMENT DE STRUCTURES EN BOIS. IDEAL AUSSI POUR DE NOUVELLES STRUCTURES.

DES RESINES EPOXY HAUTE RESISTANCE:

- ASSEMBLAGES INVISIBLES MULTIPLES AVEC TIGES FILETÉES
- COLLAGES SPÉCIFIQUES À JOINTS ÉPAIS > 6MM
- SCELLEMENTS DANS LE BÉTON



RÉSULTATS ET EXPERTISE SUR PLUS DE 25 ANS D'EXPÉRIENCE

WWW.RENOANTIC.CH

RABOTEUSES/TOUPIES

RABOT-DEGAU « AD 515/635 »



Sans doute unique – Deux en une !

Notre raboteuse-dégauchisseuse permet de combiner simultanément deux opérations sans lever la table.

Consultez notre magasin en ligne
www.ineichen.ch/fr/shop

Ineichen SA

Machines et installations
 pour Bois et Plastique

TOUPIE UFM 210 « Vision »



Machine universelle de fraisage par inclinaison

L'étendue de l'inclinaison de 141° (de -45,5° à + 95,5°) assure une maniabilité parfaite, même lors de l'usinage de pièces couchées.

www.ineichen.ch



Pour faire voler les copeaux . . .

INEICHEN

Luzernerstrasse 26 | CH-6294 Ermensee
 Téléphone +41 41 919 90 20 | www.ineichen.ch | info@ineichen.ch

L'ÉLECTRICITÉ DU PARQUET

Texte : Stefanie Zeller, www.empa.ch – Photos : www.pixabay.com et ACS Nano / Empa

Des chercheurs de l'Empa et de l'ETH Zurich ont rendu le bois souple et l'ont transformé en microgénérateur. Lorsqu'elle est sollicitée, une tension électrique est générée. Ainsi, le bois peut servir de biocapteur - ou générer de l'énergie utilisable.

Le groupe de recherche dirigé par Ingo Burgert a souvent prouvé que le bois peut être utilisé comme bien plus qu'un simple matériau de construction. Ses travaux de recherche portent généralement sur l'extension des propriétés existantes du bois afin qu'il puisse être utilisé dans des domaines d'application totalement nouveaux. Par exemple, un bois à haute résistance, hydrofuge et magnétisable a déjà été mis au point. Dans un document de recherche récemment publié, son équipe, en collaboration avec le groupe de recherche de Francis Schwarze, montre maintenant comment on peut produire de l'électricité à partir d'un type d'éponge en bois en utilisant un procédé simple. C'est là que l'effet dit piézoélectrique entre en jeu.

La contrainte due à la déformation

La piézoélectricité signifie qu'une tension électrique est créée par la déformation élastique des solides. Ce phénomène est principalement exploité par la métrologie, qui utilise des capteurs qui génèrent un signal de charge, par exemple lorsqu'ils sont soumis à une contrainte mécanique. Cependant, ces capteurs utilisent souvent des matériaux qui ne conviennent pas à

l'utilisation dans le domaine biomédical, comme le zirconate-titanate de plomb (PZT), qui ne convient pas à l'utilisation sur la peau en raison du plomb. Cela rend également plus difficile l'élimination écologique des matériaux comme le PZT. Pouvoir utiliser l'effet piézoélectrique naturel du bois offre donc certains avantages. Si l'on y réfléchit bien, cet effet pourrait également être utilisé pour la production d'énergie durable. Mais avant tout, il faut donner au bois les propriétés appropriées. En effet, le bois n'est pas assez flexible sans traitement spécial ; lorsqu'il est soumis à une contrainte mécanique, il ne crée donc qu'une très faible tension électrique dans le processus de déformation.

Du bloc à l'éponge

Jianguo Sun, doctorant dans l'équipe d'Ingo Burgert, a appliqué un processus qui constitue la base de divers développements ultérieurs du bois : la délignification. Les parois cellulaires du bois sont constituées de trois substances de base : lignine, hémicelluloses et cellulose. «La lignine est ce dont un arbre a besoin en premier lieu pour pouvoir pousser en hauteur. Cela ne serait pas possible sans la lignine, une substance stabilisante qui relie

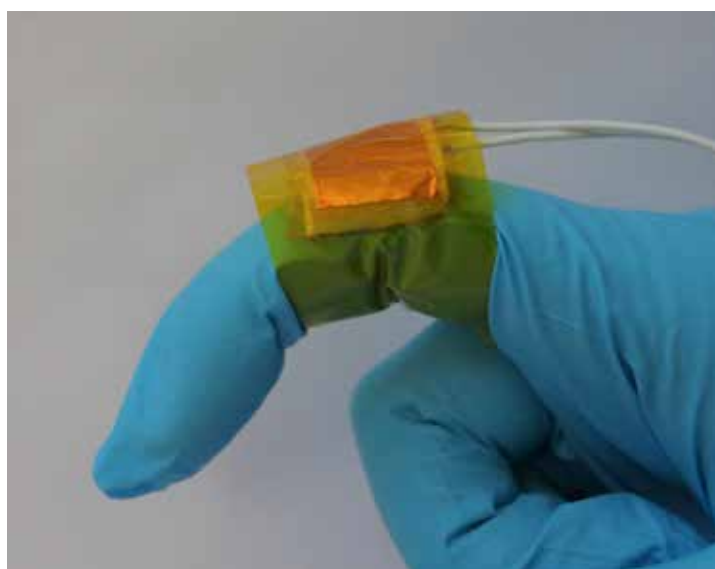
les cellules et empêche les fibrilles rigides de la cellulose de se déformer», explique Ingo Burgert. Afin de transformer le bois en un matériau facilement déformable, la lignine doit être au moins partiellement «extraite». Pour ce faire, on place le bois dans un mélange de peroxyde d'hydrogène et d'acide acétique. La lignine est dissoute dans ce bain d'acide, laissant une structure de couches de cellulose. Dans ce processus, l'équipe de Ingo Burgert a voulu travailler avec des procédés relativement simples et respectueux de l'environnement : «Nous tirons parti de la structure hiérarchique du bois sans le dissoudre au préalable, comme c'est le cas dans la production de papier, et sans avoir ensuite à réintégrer les fibres.» L'éponge de bois blanc qui en résulte est constituée de fines couches de cellulose superposées qui peuvent être facilement pressées ensemble et ensuite s'étendre à nouveau pour retrouver leur forme originale - pratiquement le bois est devenu élastiquement déformable.

Le groupe de recherche a soumis le cube d'essai avec un côté long d'environ 1,5 cm à environ 600 cycles de charge. Le matériau a fait preuve d'une stabilité étonnante. À



↑ Voici comment fonctionne un nanogénérateur piézoélectrique : une fois la structure rigide en bois dissoute, il reste des couches de cellulose souples. Lorsque cette structure est comprimée, les zones différemment chargées sont déplacées de telle sorte qu'une tension électrique est générée et peut ensuite être récoltée.

chaque charge, les chercheurs ont mesuré une tension d'environ 0,63 V - une tension qui serait utile pour une application en tant que capteur. Dans le cadre d'autres expériences, l'équipe a tenté de sonder l'éventuelle extensibilité de ce nanogénérateur. Ils ont pu montrer, par exemple, que 30 de ces blocs de bois, lorsqu'ils sont chargés parallèlement au poids d'un adulte, peuvent éclairer même un simple écran LCD. Il serait donc concevable d'avoir un parquet qui convertit l'énergie de la marche en électricité. Les chercheurs ont testé son aptitude en tant que capteur sensible à la pression sur la peau humaine et ont prouvé qu'il pouvait également être utilisé dans le domaine médical.

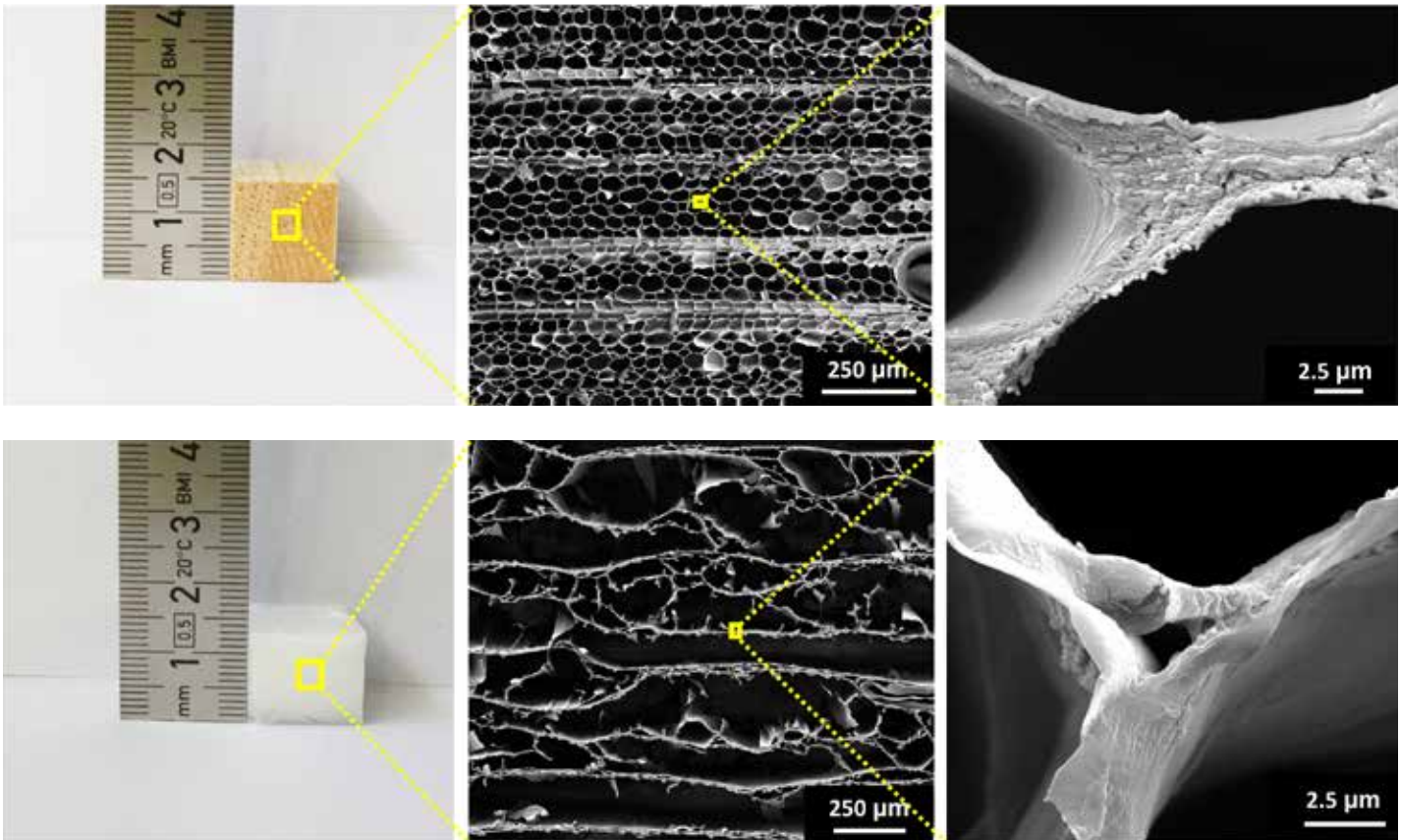


↑ Même une faible pression peut générer une tension électrique dans l'éponge de bois.



Travail sur mesure

Pour une sécurité permanente dans le bâtiment.



↑ Après que la structure rigide du bois (visuel d'en haut) ait été dissoute par un acide, il reste des couches de cellulose souples (visuel d'en bas après délignification). Lorsqu'elles sont pressées les unes contre les autres, les zones différemment chargées sont déplacées les unes contre les autres. La surface du matériau se charge électriquement.

Cependant, il reste encore beaucoup de chemin à parcourir avant que le bois « piézo » puisse être utilisé comme capteur ou même comme parquet générateur d'électricité. Mais les avantages d'un tel système piézoélectrique simple mais renouvelable et biodégradable sont évidents - et sont actuellement étudiés par Ingo Burgert et ses collègues dans le cadre d'autres projets de recherche. ■

Pour de plus amples informations:

Prof. Dr. Ingo Burgert
Cellulose & Wood Materials
T +41 58 765 45 08
Ingo.Burgert@empa.ch
www.empa.ch



↑ Le bois modifié peut produire de l'électricité en se déformant. Un tango sera-t-il suffisant pour une lumière tamisée ?

OPTI MISA TION

BIESSE.COM

SOLUTIONS NESTING.

Plus de productivité et d'efficacité, tout en préservant des standards élevés de qualité et des délais de livraison rapide.



Rover A FT

TEL. +41 (0)41 399 09 09
INFO@BIESSE.CH

 **BIESSE**

NOUVELLE LOI SUR LE CO₂ : LE COMITÉ DIRECTEUR FRECEM EN FAVEUR DU « OUI »

Texte : FRECEM, sur la base des informations du Comité Économie suisse pour la loi sur le CO₂

Le Comité directeur de la FRECEM soutient le projet de réforme de la loi sur le CO₂, qui devrait permettre d'offrir de nouvelles opportunités pour le secteur du bois.



A fin septembre, le Conseil national et le Conseil des Etats ont approuvé la nouvelle loi sur le CO₂. Cette loi a pour but de faire appliquer en Suisse les objectifs de l'Accord de Paris sur le climat. Ayant été combattue par différents acteurs, elle devra être soumise au peuple pour votation, probablement en juin 2021. Lors de sa dernière séance, le Comité directeur de la FRECEM a voté à l'unanimité pour soutenir le projet de réforme de la loi sur le CO₂. Il souhaite ainsi encourager les entrepreneurs romands à s'engager en faveur de cette nouvelle base légale, qui devrait permettre d'offrir des perspectives de développement pour le secteur du bois.

Plusieurs arguments utiles pour les métiers du bois ont été publiés par le Comité Économie suisse pour la loi sur le CO₂, dont voici les principaux :

Nécessaire mais créatrice d'opportunités

La nouvelle loi sur le CO₂ sera le principal instrument du pays pour mettre en œuvre la protection du climat. La loi actuelle couvre la deuxième période du protocole de Kyoto de 2013 à 2020. Après 2020, les conditions

applicables seront celles de l'Accord de Paris que la Suisse a ratifié en 2017. La Suisse s'est engagée, au niveau international, à réduire d'ici 2030 ses émissions de gaz à effet de serre d'au moins 50% par rapport à 1990. La nouvelle loi, qui pourra entrer en vigueur le 1^{er} janvier 2022, aura pour but de garantir la mise en œuvre de cette obligation au niveau national.

Dans cette optique, la loi sur le CO₂ offrira à l'économie des conditions-cadres fiables et transparentes, synonymes de valeur ajoutée. Elle devrait améliorer ainsi la sécurité des investissements et de l'emploi dans les entreprises. Pour le secteur des PME et la recherche suisse, la loi sur le CO₂ représentera une source d'opportunités économiques. Rappelons par exemple qu'un m³ de bois fixe environ une tonne de CO₂, ce qui valorise le matériau de prédilection des menuisiers, ébénistes et charpentiers, dont les réalisations sont eco-responsables.

Hausse de la taxe sur le CO₂ mais exonérations possibles

La nouvelle loi sur le CO₂ entraînera également une augmentation des taxes pour les

entreprises, mais devrait s'avérer financièrement supportables. Par exemple, le plafond de la taxe incitative actuelle sur le CO₂ perçue sur le mazout, le gaz et le charbon devrait passer de 120 Fr à 210 Fr/t de CO₂ au maximum. Une hausse de la taxe aura pour effet de faire supporter de façon accrue le coût du changement climatique suivant le principe de causalité et d'augmenter l'attractivité d'une alternative plus respectueuse du climat. Mais la taxe n'augmentera que si la Suisse n'atteint pas les objectifs intermédiaires fixés en matière de réduction de CO₂. Les entreprises pourront se faire exonérer de la taxe si elles montrent qu'elles ont déjà mis en œuvre des mesures économiques visant à protéger le climat. Dans le cadre d'un processus éprouvé, les agences agréées Act et AEnEC identifieront des engagements de réduction économiquement viables et organiseront leur mise en œuvre.

Les 50 plus gros générateurs d'émissions de CO₂ seront également exonérés de la taxe sur le CO₂. Ils devront suivre à la place les mêmes prescriptions que les installations analogues dans l'UE dans le cadre d'un système d'échange de quotas d'émission interconnecté qui est entré en vigueur le 1^{er} janvier 2020. Comme précédemment, deux tiers de la taxe devront être redistribués et remboursés aux citoyens uniformément par le biais de la prime d'assurance-maladie.

Chauffage des bâtiments et isolation

À partir de 2023 resp. 2026, de nouveaux chauffages à combustibles fossiles ne pourront plus être installés que dans des bâtiments bien isolés. Des programmes de soutien et de leasing devront apporter

une aide aux propriétaires concernant les frais d'acquisition ou de changement de système souvent plus élevés. Sur ce point, les métiers du bois sont actuellement très performants dans la rénovation et l'isolation des bâtiments existants. À partir de 2023, les bâtiments neufs ne devront plus émettre de CO₂. Hors, le chauffage à bois est neutre en émissions de CO₂. La valeur limite de CO₂ autorisée pour les bâtiments existants sera de 20 kg par m² de surface d'habitation chauffée. Cette valeur s'appliquera en cas de remplacement du chauffage. L'installation d'un chauffage au fuel ou au gaz naturel ne sera donc plus possible que dans des bâtiments très éco-efficaces. Un passage précoce à des modèles de chauffage respectueux du

climat protégera contre une hausse des prix du CO₂ et sera facilité par des instruments de soutien en tout cas jusqu'en 2030.

Constitution d'un fonds pour le climat

Un fonds pour le climat devra être constitué, alimenté principalement par l'affectation partielle de la taxe sur le CO₂ perçu sur les combustibles, ainsi que par la moitié du produit de la nouvelle taxe qui sera créée sur les billets d'avion.

Concernant le produit de la taxe sur le CO₂ perçue sur les combustibles: comme à l'heure actuelle, un tiers et au maximum 450 millions de francs par an de la taxe sur le CO₂ devront soutenir le programme d'assainissement

des bâtiments des cantons (subventions). Ces fonds devront aussi permettre de créer d'autres programmes, avant tout dans le domaine de l'approvisionnement en chaleur, par exemple des cotisations risque pour le chauffage de proximité et à distance ou les solutions de contracting énergétique.

Le soutien de la FRECEM à la nouvelle loi rejoint les prises de position d'autres associations de la branche telles que Lignum et Holzbau Schweiz. Construction Suisse et Construction Romande se sont également positionnés favorablement sur ce sujet. ■

Pour de plus amples informations: <https://loi-co2-maintenant.ch/arguments/>

PUBLICITÉ



MARCHAND SPÉCIALISÉ POUR TOITURES,
FAÇADES ET TERRASSES DEPUIS 1982

Conseil et service personnalisé ✓



La Fenêtre de Toit.

WWW.ISOTOSI.CH

ISOTOSI SA
ILE FALCON

RUE DU MANÈGE 3
CH-3960 SIERRE

TÉL. +41 27 452 22 00
INFO@ISOTOSI.CH



La Fenêtre de Toit.

Roto c'est mieux.

Parce que cela convient toujours.

Peu importe la marque et l'ancienneté de vos fenêtres de toit, Roto a la solution de remplacement correspondant à vos besoins.



Vous envisagez une rénovation avec des fenêtres de toit ? Prenez contact avec Real, notre responsable pour la Suisse Romande. Il se fera un plaisir de vous conseiller.

Real Raemy
real.raemy@roto-frank.com

Mobile 079 701 82 82




BROCHURE LIGNUM: STRUCTURES ORIGINALS – DIVERSITÉ, SYSTÈMES ET TECHNOLOGIES

Texte et visuel : www.lignum.ch

L'Office romand de Lignum publie, avec le soutien de l'Office fédéral de l'environnement, un nouveau fascicule de sa collection de brochures d'information au format A5. Richement illustrée, cette brochure propose une série d'exemples de réalisations afin d'exposer aux maîtres d'ouvrage la diversité et les nouvelles possibilités offertes par le matériau bois.



 Structures originales
Diversité, systèmes et technologies

La construction en bois est polymorphe et c'est en grande partie ce qui donne tant de force à sa filière. Matériau flexible par excellence, le bois n'est figé ni dans sa forme ni dans son expression et ne doit pas être réduit à son image de matériau vertueux et écologique. Au service de l'architecture il est filaire, surfacique, tridimensionnel. Il s'adapte aux formes complexes en toute simplicité ou répond de façon optimum aux exigences d'une construction plus classique en ossature bois isolée pour des bâtiments à énergie positive.

Le bois, matière renouvelable et biosourcée, permet le stockage du carbone et

s'inscrit parfaitement dans les démarches actuelles d'économies d'énergie, de respect de l'environnement, du développement des filières courtes et de durabilité. La filière se développe et la recherche s'empare de ce matériau aux riches propriétés probablement encore sous exploitées.

Avec les outils numériques et l'avancée du monde de la construction dans l'univers du BIM (building information modelling), des bâtiments aux structures uniques peuvent aujourd'hui être imaginés. Loin de la philosophie du low-tech facilement associée à la construction bois, il ne faut pas négliger la capacité du bois à matérialiser des concepts

plus élaborés qui, sans devenir la norme, laissent la porte ouverte pour des objets emblématiques.

Les réalisations présentées dans cette nouvelle brochure illustrent l'éventail des possibilités et la diversité des formes que peut prendre le matériau bois et ses dérivés.

Ces brochures sont à disposition des entreprises, des ingénieurs, des architectes, des maîtres d'ouvrage ou des investisseurs qui désirent s'informer. Ces supports sont également proposés à tout un chacun qui souhaite disposer d'un outil promotionnel de qualité. Ils peuvent être visualisés et commandés gratuitement sur le site internet de Lignum. ■

Consultez la brochure «structures originales»
https://issuu.com/cedotec/docs/structures_originales

Commandez gratuitement la brochure sous:
www.lignum.ch > Shop > Brochures



Pour de plus amples informations:
Office romand de Lignum
Chemin de Budron H6
Case postale 113
1052 Le Mont-sur-Lausanne
T +41 21 652 62 22
cedotec@lignum.ch
www.lignum.ch/fr



BERNARD BOURQUIN SA
BOIS-PANNEAUX

32, ch. Adrien-Stoessel
CH-1217 MEYRIN
E-MAIL: info@bourquinbois.ch

TÉL. +41 22 782 25 00
FAX +41 22 782 25 92

DES BOIS DE QUALITÉ PROPOSÉS PAR UNE ÉQUIPE COMPÉTENTE

H. Strausak SA • Centres d'usinage et machines à bois
CH-2554 Meinisberg/Bienne • Tél. 032 377 22 22 • Fax 032 377 23 11
info@strausak-ag.ch • www.strausak-ag.ch

PLAQUER

DES CHANTS ET DES ANGLES À TOUTE ÉPREUVE.

Des solutions sur mesure pour le travail du bois.

- Large choix de machines de qualité et d'occasions en bon état.
- Conseil compétent avant et après achat.
- Service: entretien, dépannage et maintenance du parc machines.
- Possibilités de financements personnalisées.

Plus d'informations sur: www.strausak-ag.ch



Ex.: CASADEI-INDUSTRIA E450 PM



Ex.: CASADEI-INDUSTRIA E550 PMCR
sur demande bac à colle interchangeable



STRAUSAK

**FABRICANT
SUISSE DE
VERNIS ET
MORDANTS**



- PRODUITS À BASE AQUEUSE
ET À BASE DE SOLVANTS
- NOUS PARLONS FRANÇAIS
- NOUS SOMMES LÀ POUR VOUS

bieri

WE ARE WATERBORNE
VERNIS-MORDANTS

AGENDA DU PERFECTIONNEMENT PROFESSIONNEL SUPÉRIEUR 2021

Retrouvez chaque mois toutes les informations en lien avec le perfectionnement professionnel pour les métiers du bois.
En raison de l'épidémie de Coronavirus (COVID-19), toutes les informations citées ci-dessous peuvent être/seront adaptées aux directives du Conseil fédéral. En cas de question, n'hésitez pas à consulter www.frecem.ch ou à contacter les écoles professionnelles.

CHARPENTIER

Chef d'équipe charpentier avec brevet fédéral (BF CECH)

Examens

Date et lieu: 31 août au 1^{er} septembre 2021 (pour dates ultérieures, voir www.frecem.ch)

Bulletin d'inscription sur: www.frecem.ch

Délai d'inscription: 4 mois avant les examens

Frais d'inscription: CHF 950.-

Cours de formation

Date et lieu: fin août - début septembre 2021, Tolochenaz

Bulletin d'inscription sur:

Ecole de la Construction

Délai d'inscription:

Inscriptions closes

Frais:

voir Ecole de la construction

Contremaître charpentier avec brevet fédéral (BF CMCH)

Examens

Date et lieu: 18 au 22 octobre 2021 à Sursee

Bulletin d'inscription sur: www.frecem.ch

Délai d'inscription: 30 avril 2021

Frais d'inscription: CHF 1'500.-

Cours de formation

Date et lieu: fin août - début septembre 2021, Tolochenaz

Bulletin d'inscription sur:

Ecole de la Construction

Délai d'inscription:

Inscriptions closes

Frais:

voir Ecole de la construction



Maître charpentier avec diplôme fédéral (DF MCH) / Post-Grade ES en gestion d'entreprise

Examens du Post-grade ES

Date et lieu: 18-21 octobre 2021, Bienne

Bulletin d'inscription sur: www.frecem.ch (commun avec la maîtrise)

Délai d'inscription et frais: à définir

Examens de la Maîtrise

Dates: écrits 2-3 novembre 2021 et oraux 22-23 novembre 2021

Lieu: à définir

Bulletin d'inscription sur: www.frecem.ch (commun avec le post-grade)

Délai d'inscription et frais: à définir

Cours de formation

Cours Maîtrise

Date et lieu: 29 août 2020 à juin 2021, Bienne et Tolochenaz

Bulletin d'inscription sur: www.frecem.ch

Délai d'inscription: inscriptions closes

Frais d'inscription: CHF 8'450.-

Bon à savoir:

Les dates des examens et cours des différentes formations pour les années prochaines sont à retrouver sur: www.frecem.ch

MENUISIER / ÉBÉNISTE

Chef/fe de projet/de production avec brevet fédéral■ **Module Gestion de la formation (MOD GF)**Examens

Date: 10 juin 2021

Lieu: Bulle, Martigny, Tolochenaz

Bulletin d'inscription sur: www.frecem.ch

Délai d'inscription: inscriptions closes

Frais d'inscription: CHF 100.–

■ **Module Gestion de la réalisation (MOD GR)**Examens

Date de théorie: 10 juin 2021

Date de pratique: du 28 juin au 2 juillet 2021 (dates exactes fixées par les centres)

Lieu: Bulle, Martigny, Tolochenaz

Bulletin d'inscription sur: www.frecem.ch

Délai d'inscription: inscriptions closes

Frais d'inscription: CHF 700.–

■ **Module Gestion de mandat (MOD GM)**Examens

Date: 20 janvier 2022

Lieu: à définir

Bulletin d'inscription sur: www.frecem.ch

Délai d'inscription et frais: à définir

Cours de formation

Inscription et formation dans les centres de Tolochenaz (www.ecole-construction.ch), Martigny (www.bureaudesmetiers.ch et www.avemec.ch), Delémont/Colombier (www.ajmce.ch et www.anm.ch) et Fribourg (www.afmec.ch) ou www.frecem.ch

■ **Module Gestion de Projet (MOD GP)**Examens

Remise du sujet du travail de projet: 12 mars 2021

Validation du sujet: 31 mars 2021

Remise du travail de projet: 30 juin 2021

Cours de formation

Date et lieu: de janvier à mai 2021 à Bulle, Martigny et Tolochenaz

Bulletin d'inscription sur: www.frecem.ch

Délai d'inscription: inscriptions closes

Frais d'inscription: CHF 1'780.– (y.c. examen du module)

■ **Examen professionnel Chef de Projet (EP CPROJ)**

Dates: écrits 6 et 7 octobre 2021, oraux à définir

Lieu: à définir

Bulletin d'inscription sur: www.frecem.ch

Délai d'inscription: à définir

Frais d'inscription: CHF 2'200.–

Maître menuisier/ébéniste avec diplôme fédéral■ **Module Création - Conception (MOD CC)**Examens

Date: 13 octobre 2022

Bulletin d'inscription sur: www.frecem.ch

Délai d'inscription: à définir

Frais d'inscription: CHF 800.–

Dates des années suivantes sur: www.frecem.chCours de formation

Date et lieu: novembre 2021 à mai 2022 à Bulle

Inscription sur: www.frecem.ch

Délai d'inscription: 30 août 2021

Frais d'inscription: CHF 2'200.– (y.c. examen)

■ **Module Conduite d'entreprise niveau de base (MOD CEB)**Examens

Date: 14 octobre 2022

Lieu: à définir

Bulletin d'inscription sur: www.frecem.ch

Délai d'inscription: à définir

Frais d'inscription: CHF 1'000.–

Dates des années suivantes sur: www.frecem.chCours de formation

Date et lieu: novembre 2021 à septembre 2022 à Bulle, Martigny et Tolochenaz

Inscription sur: www.frecem.ch

Délai d'inscription: 30 août 2021

Frais d'inscription: CHF 4'100.– (y.c. examen)

■ **Module Conduite d'entreprise niveau avancé (MOD CEA)**Examens

Date de remise du sujet (équivalent à l'inscription à l'examen CEA): 4 janvier 2021

Validation du sujet (marque le début de l'examen MOD CEA): 15 janvier 2021

Date remise du travail de projet écrit: 19 mars 2021

Présentation orale et entretien professionnel: 6 et 7 avril 2021, Bulle

Cours de formation

Date et lieu: novembre 2020 à mars 2021, Bulle, Martigny et Tolochenaz

Inscription sur: www.frecem.ch

Délai d'inscription: inscriptions closes

Frais d'inscription: CHF 3'180.– (y.c. examen)

■ **Examen professionnel supérieur Maître menuisier/ébéniste (EPS MME)**Examens 2021

Date: Partie 1 écrits: du 3 au 5 mai 2021

Partie 2 (travail de diplôme): 6 octobre 2021

Lieu d'examen: Tolochenaz et Martigny

Bulletin d'inscription sur: www.frecem.ch

Délai d'inscription: inscriptions closes

Frais d'inscription: CHF 4'250.– (travail de diplôme compris)





Panneau isolant Flumroc
DISSCO

La protection incendie dans les façades à ossature bois ventilées en présence de revêtements combustibles et de faibles distances entre les bâtiments.

www.flumroc.ch




DACHCOM

L'ESTHÉTIQUE PURE

Ici, les maîtres d'ouvrage ont opté pour une fenêtre en bois en douglas européen naturel. **Evidemment fabriqué à partir de bois suisse en provenance de la scierie trchsel.**

3099 rüti bei riggisberg
031 808 06 06, trchsel-holz.ch

**sägerie
trchsel ag**



MATÉRIAUX | PRODUITS FINIS | SEMI FINIS

BOIS ET PLACAGES



BOISSEC SA

Route de Reculan 1B | 1030 Bussigny
T 021 706 44 55 | F 021 706 44 66
info@boissec.ch | www.boissec.ch



BUSER MATÉRIAUX SA

Rue de l'Ancienne Pointe 12 | CP 112 | 1920 Martigny
T 027 721 71 46 | F 027 721 71 40 | info@busermat.ch
Z.I. L'Epine 1 | 1868 Collombey | T 024 472 16 16 |
F 024 472 16 17 | collombey@busermat.ch
www.busermat.ch



LE COMPTOIR DU BOIS SA

Ch. des Pâquis 1 | 1008 Prilly-Malley | T 021 621 89 20
F 021 621 89 25 | info@comptoirbois.ch
www.comptoirbois.ch

A+C Corbat SA
Le spécialiste des feuillus
Sciage, étuvage et séchage

A. + C. CORBAT SA
Industrie du Bois | 2943 Vendlincourt
T 032 474 04 04 | F 032 474 04 00
info@corbat-holding.ch | www.groupe-corbat.ch



HG COMMERCIALE PISOLI BOIS

ZI La Plaine B | Route de la Venoge
1302 Vuflens-la-Ville | T 021 631 14 90
F 021 631 14 91 | hg.vuflens@hgc.ch | www.hgc.ch



Produits de construction

SABAG BIEL/BIENNE SA

Matériaux de construction/Bois/Couverture
Rue Johann-Rentier 52 | 2501 Biemme
T 032 328 28 28 | F 032 328 28 80

BOIS IMPRÉGNÉS EN AUTOCLAVE



ETS ROETHLISBERGER SA

Industrie du bois, scierie | Rue de la Gare 28
2855 Glovelier | T 032 427 04 04 | F 032 426 67 05
info@etsroethlisberger.ch | www.groupe-corbat.ch

BOIS LAMELLÉ-COLLÉ



A. FOURNIER EXPL. SA

Constructions en bois | Bureau d'étude
1950 Sion | T 027 203 31 34
a.fournier@bluewin.ch | www.fourniercharpente.ch

ALPIN MASSIVHOLZ AG

ALPIN MASSIVHOLZ AG

BLC / DUO / KVH / Dalles bois / Bois de construction
étuvé | Aufeldstrasse 9 | Unterriggenthal
5300 Turgi | T 056 424 24 14 | F 056 424 24 28
alpin@alpin-massivholz.ch | www.alpin-massivholz.ch



BEST WOOD SCHNEIDER GMBH

BLC/DUO KVH/dalles massives/taille
et traitement de surface pour dalles.
Weinfelderstrasse 29a | 8560 Märstetten TG
T 071 918 79 79 | F 071 918 79 78
info@schneider-holz.com | www.schneider-holz.com
Vente VD/VS/GE: Marc Gallmann 079 232 83 73
Vente FR/NE/JU: Laurent Goncerut 079 637 50 20



ROTH BURGDORF AG

Buchmattstrasse 39 | 3400 Burgdorf
T 034 429 20 20 | F 034 429 20 21
info@rothburgdorf.ch | www.rothburgdorf.ch



SCHILLIGER HOLZ AG

Haltikon 33 | 6403 Küssnacht am Rigi
T 041 854 08 00 | F 041 854 08 01
info@schilliger.ch | www.schilliger.ch



SAMVAZ SA

Bois de construction, carrelats phoniques
Pra de Plan 25 | 1618 Châtel-St-Denis
T 021 948 34 34 | F 021 948 34 35
info@samvaz.ch | www.samvaz.ch

BOIS MASSIFS



A. + C. CORBAT SA

Industrie du Bois | 2943 Vendlincourt
T 032 474 04 04 | F 032 474 04 00
info@corbat-holding.ch | www.groupe-corbat.ch



BURGAT SA

Scierie Industrie et commerce de bois
Rue de la Reusièrre 20 | 2024 Saint-Aubin
T 032 836 29 29 | F 032 836 29 19
info@burgat.ch | www.burgat.ch



DUTOIT SA | Scierie, commerce de bois

Rue de l'Industrie 10 | 1373 Chavornay
T 024 441 12 14 | F 024 441 13 82
dusa@bluewin.ch | www.scieriedutoit.com

CAISSERIE INDUSTRIELLE



MICHEL RANDIN SA

Rue des Artisans 18 | ZA Les Ussières
1088 Ropraz | T 021 653 20 35 | F 021 653 20 50
michelrandin@randincharpente.ch
www.randincharpente.ch

CHARPENTES



GROUPE VOLET SA

Route Industrielle 1 | 1806 Saint-Légier
T 021 926 85 85 | F 021 926 85 86
info@volet.ch | www.groupe-volet.ch



ETS ROETHLISBERGER SA

Scierie, charpente, caisserie
Rue de la Gare 28 | 2855 Glovelier
T 032 427 04 04 | F 032 426 67 05
info@etsroethlisberger.ch
www.groupe-corbat.ch

LOUIS GENEVE SA

7-9, Ch. de la Verseuse | 1219 Le Lignon
T 022 757 17 06 | F 022 757 43 92
l.geneve@construction-bois.ch



GRAZ SA CONSTRUCTIONS BOIS

ZI. Budron H 15 | 1052 Le Mont-sur-Lausanne
T 021 653 49 04 | F 021 653 49 03
info@grazsa.ch | www.grazsa.ch

CONSTRUCTION D'ESCALIERS



ATELIER PASCHE & DUBATH SA

Constructions d'escaliers, charpente, rénovation
Rte des Grands Bois 7 | 1663 Epagny
T 026 921 22 44 | F 026 921 31 12
info@escalier.ch | www.escalier.ch



DÉNÉRIAZ SA

Rte de Riddes 101 | 1950 Sion
T 027 203 35 91 | F 027 203 35 42
j@deneriaz.com | www.deneriaz.com



ESCALIERS MAURON FILS SA

Rte de Corserey 22 | 1746 Prez-vers-Noréaz
T 026 470 12 15 | F 026 470 11 46
info@escaliers-mauron.ch
www.escaliers-mauron.ch

CORIAN®



AGENCEMENT LEDERMANN SA

Fabricant agréé Corian®
Ch. des Fayards 7
1032 Romanel-sur-Lausanne
T 021 644 38 38 | F 021 644 38 39
info@ledermann-sa.ch
www.ledermann-sa.ch

framo

FRAMO SA
La Maillarde | 1680 Romont
T 026 651 96 51 | F 026 651 96 50
www.framoch.ch | info@framoch.ch



ALBERT SEPPEY & FILS SA

Menuiserie-agencement
Fabricant agréé Corian®
1987 Héremence
T 027 281 12 08 | F 027 281 18 71
info@seppes-sa.ch | www.seppes-sa.ch

DAO - MACHINAGE ET USINAGE CNC

CLIVAZ SA MENUISERIE

Ronquoz 12 | 1950 Sion
T 027 323 33 63 | F 027 322 70 53
clivazsa@bluewin.ch
www.clivaz-menuiserie.ch



DURET SA

Av. de Thônex 107 | 1226 Thônex
T 022 703 40 90 | F 022 703 40 98
duret.sa@duret.ch | www.duret.ch

DISTRIBUTION ARLIAN™ | RICHLITE® STARON®

STUDER EXCLUSIVE SURFACES

STUDER HANDELS AG

Harbirbenweg 1 | 8181 Hôri
T 044 823 18 80
info@studerhandels.ch
www.studerhandels.ch

FENÊTRES ANTI-FEU



Fabrique de fenêtres bois, bois-métal,

PVC, anti-feu
Entire-Deux-Bolles 3
2117 La Côte-aux-Féas
T 032 865 11 28 | F 032 865 12 28
buchs-freres@bluewin.ch
www.buchs-freres.ch



Fenêtre EI30 et EI60 en sapin-mélèze-chêne
Porte extérieure EI30 pleine ou vitrée en système
bois ou bois-métal fabricant partenaire Feuer-
Schutz Team
ZI, avenue des Platanes | 3960 Sierre
T 027 451 77 10 | info@t-z.ch | www.t-z.ch



VERALUBOIS SA

Fenêtres coupe-feu certifiées EI30
en bois et bois-alu
Z.I. du Moulin du Choc B
1122 Romanel-sur-Morges
T 021 869 99 70 | F 021 869 99 74
info@veralubois.ch | www.veralubois.ch

FENÊTRES



DÉLÈZE FRÈRES SARL
Fabrique de fenêtres bois, bois-métal, PVC
Rue de la Drague 23 | 1950 Sion
T 027 322 94 54 | F 027 322 02 09
info@deleze.freres.ch | www.deleze.freres.ch



« La bonne adresse pour vos fenêtres »
Fenêtres et portes d'entrée
Bois | Bois-métal | PVC | Aluminium
T 024 468 10 24
info@fenetres-ecoplus.ch | www.fenetres-ecoplus.ch



FFF
Bureau Romandie: En Budron H6
1052 Le Mont sur Lausanne
T 021 351 37 20 | F 044 872 70 17
romandie@fff.ch | www.fff.ch/fr



GINDRAUX FENÊTRES SA
Entreprise familiale depuis 1907
Fabrication et pose de fenêtres, portes et façades
en bois, bois-métal, PVC
Neuchâtel | info@gindraux.ch | 032 555 26 80
Vaud | lausanne@gindraux.ch | 021 555 26 50
Genève | geneve@gindraux.ch | 022 555 26 40
www.gindraux.ch



GUTKNECHT SA
Fabriques de fenêtres et menuiserie
Ch. des Esserpis 1 | 1470 Estavayer-le-Lac
T 026 663 93 93 | F 026 663 39 46
info@gutknecht-sa.ch
www.gutknecht-sa.ch



MENUISERIE MICHELLOD SA
Z.I. Les Ilettes | CP 166 | 1870 Monthey 1
Tél. 024 475 71 31 | Fax 024 475 71 39
info@michellod-menuiserie.ch
www.michellod-menuiserie.ch



SOCIÉTÉ TECHNIQUE SA
Fabricant de fenêtres bois-métal, PVC, porte EI30
Rue de la Gare 13 | 2074 Marin-Epagnier
Av. Charles-Naine 1 | 2300 La Chaux-de-Fonds
Tél. 032 722 62 62 | www.societe-technique.ch



Fenêtre coulissante motorisée, basculante, guillotine,
pivotante sur axe horizontale ou verticale, monument
historique, ouvrant à
l'italienne, anti-feu, cintrée en bois, bois-métal,
Pollux, Structural affleuré à la façade
21, avenue des Platanes | 3960 Sierre
T 027 451 77 10 | info@t-z.ch | www.t-z.ch



VERALUBOIS SA
Z.I. Moulin du Choc B
1122 Romanel-sur-Morges
T 021 869 99 70 | F 021 869 99 74
info@veralubois.ch | www.veralubois.ch

FENÊTRES PVC



DOMOFEN SA
Rue Sedrac 11 | 2950 Courgenay
T 032 471 33 00 | F 032 471 32 18
info@domofen.ch | www.domofen.ch



FINSTRAL SUISSE SA
Rte d'Oron 17a | 1041 Poliez-Pittet
T 021 886 12 30 | F 021 886 12 31
finstral@finergie.ch | www.finstral.ch



MD DIFFUSION.CH
Fenêtres-portes-moustiquaires
Avenue des Champs-Montants 10b
2074 Marin | T 032 727 19 19 | F 032 727 19 10
info@mdiffusion.ch | www.mdifusion.ch



VERALUPLAST SA
Z.I. Moulin du Choc B
CH-1122 Romanel-sur-Morges
T +41(0)21 869 99 70 | F +41(0)21 869 99 74
info@veraluplast.ch | www.veraluplast.ch



ZURBUCHEN FRÈRES SA
Z.I. Le Marais 4 | 1312 Eclépens
Tél. 021 866 06 40 | Fax 021 866 06 48
info@zurbuchens.ch | www.zurbuchens.ch

HI-MACS® NATURAL ACRYLIC STONE™



KLÄUSLER ACRYLSTEIN AG
Hardstrasse 10 | 8303 Bassersdorf | T 044 825 31 79
F 044 825 39 77 | www.himacs.ch | info@himacs.ch

HUISSERIES



KELLER ZARGEN SA
St. Gallerstrasse 11 | 8353 Elgg
T 021 883 11 40 | F 021 883 11 49 | M 079 384 71 59
fey@kellerzargen.ch | www.kellerzargen.ch

ISOLATIONS



BEST WOOD SCHNEIDER GMBH
Isolations en fibre de bois/systèmes de façade à
crépir/systèmes d'étanchéité de toiture
Weinfelderstrasse 29a | 8560 Märstetten TG
T +41 71 918 79 79 | F +41 71 918 79 78
info@schneider-holz.com | www.schneider-holz.com
Vente VD/VS/GE: Marc Gallmann 079 232 83 73
Vente FR/NE/JU: Laurent Goncerut 079 637 50 20

isoler mieux, tout simplement



SAGER SA | ISOLATIONS
Dornhügelstrasse 10 | 5724 Dürrenäsch
T +41 62 767 87 87 | F +41 62 767 87 80
info@sager.ch | www.sager.ch
Conseils et vente pour la suisse romande:
Yves Mottaz + 41 79 657 42 34
yves.mottaz@sager.ch

JOINTS D'ÉTANCHÉITÉ



HANNO (SCHWEIZ) AG
Gewerbstrasse 10 | CH-4450 Sissach
T 061 973 86 02 | F 061 973 86 03 | www.hanno.ch
Votre conseiller en Suisse romande:
Christophe Mercier | 076 364 52 77
christophe.mercier@hanno.ch



poesia®
MK-DICHTUNGS AG
Profilé de caoutchouc et matières synthétiques
Grenzweg 3 | CH-5726 Unterkulm
T 062 768 70 80 | F 062 768 70 81
www.poesia.ch | mk-ag@poesia-gruppe.ch
shop.mk-dichtungen.ch

PORTES FINIES



HERHOLZ AG
St. Gallerstrasse 11
8353 Elgg
T 056 484 60 00
F 056 484 60 60
mail@herholz.ch | www.herholz.ch

PRODUITS EXTÉRIEURS
IMPRÉGNATIONS | LASURES

BÖHME ROMANDIE
P.A. Boverat | 1676 Chavannes-les-Forts
T 026 656 00 23 | Portable 079 253 79 54
bohme-romandie@bluewin.ch
www.bohme-romandie.ch

REVÊTEMENT INTÉRIEUR ET EXTÉRIEUR

ALPIN MASSIVHOLZ AG

ALPIN MASSIVHOLZ AG
Lames de façade / Lames de terrasse
Lames intérieur / Plancher massif
Aufeldstrasse 9 | Untersiggenthal | 5300 Turgi
T 056 424 24 14 | F 056 424 24 28
alpin@alpin-massivholz.ch | www.alpin-massivholz.ch

CONSTRUCTIONS EN BOIS



LOMBOIS SA
Route du Manège 16 | 1854 Leysin
T 024 494 11 44 | F 024 494 17 49
lombois@bluewin.ch | www.lombois.ch

TAILLE DE CHARPENTE



ATELIER Z SARL
Rte de St-Denis 30 | 1117 Grancy | T 021 861 15 02
F 021 861 15 06 | contact@atelierz.ch | www.atelierz.ch



DÉNÉRIAZ SA
Rte de Riddes 101 | 1950 Sion | T 027 203 35 91
F 027 203 35 42 | jr@deneriaz.com | www.deneriaz.com



ROTH BURGDORF AG
Buchmattstrasse 39 | 3400 Burgdorf
T 034 429 20 20 | F 034 429 20 21
info@rothburgdorf.ch | www.rothburgdorf.ch



& FILS MENUISERIE + CHARPENTRIERIE SA
Le Martinet 30 | 1276 Gingins/Nyon
Tél. 022 369 92 00 | Fax 022 369 12 43
info@schaller-bois.ch | www.schaller-bois.ch

TAILLE DE CHARPENTE CNC K3



A. FOURNIER EXPL. SA
Constructions en bois | Bureau d'étude
1950 Sion | T 027 203 31 34
a.fournier.cie@bluewin.ch
www.fourniercharpente.ch



ETS RÖTHLISBERGER SA
Scierie-charpente-caisserie
Rue de la Gare 28 | 2855 Glovelier
T 032 427 04 04 | F 032 426 67 05
info@etsroethlisberger.ch
www.groupe-corbat.ch



GRAZ SA CONSTRUCTIONS BOIS
Z.I. Budron H 15
1052 Le Mont-sur-Lausanne
T 021 653 49 04 | F 021 653 49 03
info@grazsa.ch | www.grazsa.ch

TAILLE DE CHARPENTE
ET ESCALIERS CNC

ATELIER PASCHE & DUBATH SA
Constructions d'escaliers,
charpente, rénovation
Rte des Grands Bois 7 | 1663 Epagny
T 026 921 22 44 | F 026 921 31 12
info@escalier.ch | www.escalier.ch



ISOFUTUR SA
Entreprise générale, menuiserie-charpente-ferblanterie-couverture
Champ Paccot 4 | 1627 Vaulruz
T 026 912 26 46 | F 026 912 03 65
info@isofutur.ch | www.isofutur.ch

VERRE

ACILUX® | FLOATLUX® | GALVODECO®
ET CLEANSOWER®



GALVOLUX SA
Technique du verre et du miroir
Via Strece 1 | 6934 Bioggio
T 091 610 55 11 | F 091 610 55 22
info@galvolux.com | www.galvolux.com

FERREMENTS | QUINCAILLERIE
ELEMENTS POUR MEUBLES

FERREMENTS | QUINCAILLERIE

BEAT BUCHER SA
Konstanzerstr. 58 | 8274 Tägerwilen
T +41 71 666 71 71 | F +41 71 666 71 00
info@bucherweb.ch | www.bucherweb.ch



GRETSCH-UNITAS SA
Industriestrasse 12 | Postfach
3422 Rüdtilgen bei Kirchberg
T 034 448 45 45 | F 034 445 62 49
info@g-u.ch | www.g-u.ch



HASLER + Co SA
Route de Porrentruy 33 | 2800 Delémont
Tél. 032 421 09 09
Route de Noyera 20 | 1870 Monthey
T 024 473 61 10
info@hasler.ch | www.hasler.ch



HÄFELE SUISSE SA
Chemin de Bois-Genoud 1a | 1023 Crissier
T +41 (0)21 632 81 81 | F +41 (0)21 632 81 82
crissier@haefele.ch | www.haefele.ch



H. SCHNEUWLY SA
Faubourg du Jura 1 | 2502 Bienne
T 032 322 49 39 | F 032 322 31 45
info@hsbbiel.ch | www.hsbbiel.ch



IMMER AG
Technique de fixation / Ferrements / Outillages /
Machines / Système de fermeture
Responsable charpente: Trachsel Marcel
P 079 435 70 43 | mtrachsel@immerag.ch
Responsable menuiserie: Etienne Gilinz
P 079 153 64 01 | eglinz@immerag.ch



JOGGI AG
Friedhofweg 4 | 3280 Morat
T 026 672 96 96 | F 026 672 96 80
joggi@joggi.ch | www.joggi.ch



KOCH GROUP AG
Ch. des Mosseires 63
1630 Bulle
T 026 919 40 00
F 026 919 40 01
bulle@koch.ch
www.koch.ch



OPO OESCHGER SA
Ch. de Longemarlaz 6 | 1023 Crissier
T 021 632 82 32 | F 0848 802 077
crissier@opo.ch | www.opo.ch



QUINCAILLERIE DU LÉMAN SA
Rue de l'Industrie 58 | CP 383
1030 Bussigny-près-Lausanne
T 021 706 00 50 | F 021 706 00 55



QUINCA SA
Ferrements-visserie-outillage-sécurité
Pré-Monsieur 1 | 2942 Alle | T 032 625 20 00
F 032 625 20 01 | info@quinca.ch | www.quinca.ch
Shop: www.shop-quinca.ch



SFS UNIMARKET AG
Ferrements
Z.I. Champ Cheval 1 | 1530 Payerne | T 026 662 36 29
F 026 662 36 17 | ferrements@sfs.ch | www.sfs.ch

MATERIEL ASSEMBLAGE | FINITIONS

ADHÉSIFS ET COLLES



JOWAT SWISS AG
Schiltwaldstrasse 33 | 6033 Buchrain (LU) Schweiz
T +41 (0)41 445 11 11 | F +41 (0)41 440 23 46
info@jowat.ch | www.jowat.ch



PERMAPACK AG
Business Unit Construction
Reitbahnstrasse 51 | CH-9401 Rorschach
T +41 71 844 12 12 | F +41 71 844 12 13
bau@permapack.ch | www.permapack.ch

ASSEMBLAGE | RÉNOVATION
RENFORCEMENT

RENOANTIC SA
Chemin des Mosseires 65 | CP | 1630 Bulle
T 021 944 02 54 | info@renoantic.ch | www.renoantic.ch

ÉQUIPEMENTS POUR VERNIS



DIMATEC SA
Chemin de la Verseuse 3 | 1219 Aire - Genève
T 022 796 44 44 | F 022 796 66 30
info@dimatec.ch | www.dimatec.ch

MACHINES | OUTILS | EQUIPEMENTS

ABRASIFS



KÜNDIG ABRASIFS SA
Hofstrasse 95 | 8620 Wetzikon
T 043 477 30 00 | F 043 477 30 09
info@kuendig.ch | www.kuendig.ch
Votre interlocutrice: Mme Nathalie Chablais
Tél. 079 271 82 48

ASPIRATION COPEAUX | PEINTURE
PRESSE À BRIQUETTES

HÖCKER POLYTECHNIK SA | Böitschi 5
6023 Rothenburg | www.hoecker-polytechnik.ch
Romuald Choulet | Portable 079 947 69 90
rc@hoecker-polytechnik.ch



Flexibilité, service rapide
MAVENT SA
Pour les déchets de bois:
-Fabrication de ventilateurs et installation d'aspiration,
matériel robuste, qualité éprouvée, grand stock de
pièces détachées
- Chauffage à bois et solaire
Route de Morat | 1784 Courtepin
T 026 684 04 60 | F 026 684 04 58
info@mavent.ch | www.mavent.ch

MACHINES À BOIS | AGENCEMENT
D'ATELIERS | OUTILS

Affûtage, vente et fabrication d'outils
de coupe toutes marques
ALBERT DESCLOUX SA
Ch. de la Montagnetta 8 | 1647 Corbières
T 026 915 22 15 | F 026 915 02 15
contact@desclouxsa.ch
www.desclouxsa.ch



ARTESA SA
Ch. de l'Isletaz 2 | Bâtiment C1 | 1305 Penthalaz
T 021 811 34 34 | F 021 811 34 35
info@artesa.ch | www.artesa.ch



BIESSE SCHWEIZ GMBH
Luzernerstrasse 26 | 6294 Ermensee
T 041 399 09 09 | info@biesse.ch
www.biesse.ch



ARTHUR BRÜNDLER AG
Machines, installations d'aspiration,
services technique de fixation avec
Bostitch, financement | 75 ans d'expérience
15 techniciens en Suisse
50'000 pièces de rechange
Ronstrasse | 6030 Ebikon / Lucerne
Tél. 041 445 01 20 | Fax 041 445 01 30
info@bruedler.ch | www.bruedler.ch



HM-SPOERRI SA
Weieracherstrasse 9 | 8184 Bachenbühlach
T 044 872 51 00 | info@hm-spoerri.ch
www.hm-spoerri.ch



HOMAG (SCHWEIZ) AG
Haldenstrasse 5 | 8181 Höri
T 044 872 51 51 | F 044 872 51 52
info-schweiz@homag.com



LEITZ GMBH | LEITZ GMBH
Outils et systèmes d'outils pour le travail
du bois et du plastique
Hardstrasse 2 | CP 448 | 5600 Lenzburg
T 062 886 39 39 | F 062 886 39 40
leitz@die.leitz.org | www.leitz.org



Fabrication d'outils / systèmes d'outils
LEUCO AG | Neudorfstrasse 69
CH-9430 St. Margrethen
T 071 747 80 80 | F 071 747 80 74
info@leuco.ch | www.leuco.ch



Excellence in solid wood
Outils pour l'usinage de bois massif
Hofstrasse 1 | 8181 Höri bei Bülach
T 044 863 75 11 | F 044 863 75 12
www.oertli.ch | info@oertli.ch



Vesin 22 - 1483 VESIN
Outils de coupe et affûtage toutes marques
PG OUTILS | A Vesin 22 | 1483 Vesin
T 079 830 76 56 | F 026 660 12 50
g.pillone01@bluewin.ch | www.desclouxsa.ch



H. STRAUSAK SA
Centre de machines à travailler le bois
2554 Meinsberg / Biel-Bienne
T 032 377 22 22 | F 032 377 23 11
info@strausak-ag.ch | www.strausak-ag.ch



WEINIG HOLZHER SCHWEIZ AG
Industriestrasse 19 | CH-6034 Inwil
T +41 (0)41 449 90 90 | F +41 (0)41 449 90 99
info@weinig-holzher.ch | www.weinig-holzher.ch

MACHINES DE LEVAGE | MANUTENTION



BERNARD FREI & CIE SA
Vente et location - Manitou - Bobcat - Giant
Rue des Moulins 22 | 2114 Fleurier
T 032 867 20 20
F 032 867 20 30
info@bernardfrei.ch
www.bernardfrei.ch

ÉCLAIRAGE | LUMINAIRES

ÉCLAIRAGE | LUMINAIRES



STÖRI LICHT AG
Erlenweg 3 | 8754 Netstal
T 055 654 12 00 | F 055 654 12 01
info@stoeri-licht.ch | www.stoeri-licht.ch

AGENCEMENTS

CUISINES | SALLES DE BAINS
AGENCEMENTS

FORMEX

FORMEX AG
Décors et faces modernes de cuisine,
salles de bains, agencement
Grüngenstrasse 19 | 4416 Bubendorf
T 061 935 22 11 | info@formex.ch | www.formex.ch

framo

FRAMO SA | Plans de travail Compact
et Corian Armoires et Dressing
La Maillardie | 1680 Romont | T 026 651 96 51
F 026 651 96 50 | www.framo.ch | info@framo.ch

DIVERS | SERVICES

CONSEILS TECHNIQUES ET EXPERTISES



CEDOTEC-LIGNUM
Promotion et conseils techniques pour le bois
En Budron H6 | CP 113 | 1052 Le Mont-sur-Lausanne
T 021 652 62 22 | F 021 652 93 41
cedotec@lignum.ch | www.lignum.ch/fr

TEINTES | VERNIS ET COULEURS



Böhme Romandie
Vernis, teintes, imprégnations
et découpants

BÖHME ROMANDIE
P.A. Boverat | 1676 Chavannes-les-Forts
T 026 656 00 23 | Portable 079 253 79 54
bohme-romandie@bluewin.ch
www.bohme-romandie.ch



BOSSHARD + CO. AG
Ifangstrasse 97 | Case Postale | 8153 Rümlang
T 044 817 74 74 | arbezol@bosshard-farben.ch
www.bosshard-farben.ch

VOTTELER AG (ROMANDIE)
Av. des Grandes-Maresches 110
1920 Martigny
T 079 293 85 89 | F 024 471 10 18
ch.info@votteler.com | www.votteler.com

LOGICIEL DE CFAO



CADWORK SA
Solutions logicielles 3D pour la construction, de la
conception à la production
Route du Devin 2 | 1623 SEMSALES
T +41 21 943 00 40
admin@cadwork-04.ch | www.cadwork.com

MW PROGRAMMATION
Distributeur Alphacam et Alphacam Art
2735 Malleray | T 032 491 65 30
sales@mwprog.ch | www.mwprog.ch



Logiciel 3D CAO/FAO intuitif pour la construction
bois, la construction des escaliers et la couverture
métallique et ferblanterie
SEMA BUREAU BESANÇON
Thomas Brouillett
23, Rue Maréchal Leclerc | FR-25390 Flangebouche |
T +33 381 43 10 51 Portable +33 686 38 71 46
info@sema-soft.ch | www.sema-soft.ch

LOGICIEL DE FACTURATION ET GESTION



TRIVISO ERP - TRIVISO SA
Hauptbahnhofstrasse 8
4501 Solothurn
T 032 628 20 80 | F 032 628 20 81
solothurn@triviso.ch | www.triviso.ch

LOGICIELS DE GESTION INTÉGRÉS
ERP-DAO



BORM-INFORMATIK SA
Schlögstrasse 135 | Case postale 58
8431 Schwyz
T 041 817 79 88
borm.fr@borm.ch | www.borm.swiss

PLANIFICATION CONSTRUCTIONS BOIS



**INGÉNIEUR BOIS, GÉNIE PARASISMIQUE,
PROTECTION INCENDIE, PLANIFICATION
DE CONSTRUCTIONS BOIS**
Franquemont 8A | CH-2350 Saignelégier
T 032 544 73 19 | Portable 079 395 24 55
info@dnm-ing.ch | www.dnm-ing.ch

Inscription dans les pages Bonnes Adresses

Entrée simple pour une année dans la revue et en ligne
(12 parutions): CHF 300.-

Entrée avec ajout du logo 4c pour une année dans la revue et en ligne
(12 parutions): CHF 350.-

Possibilité d'insérer une entrée en cours d'année. Choix libre de la rubrique.

Pour toute inscription et information:

Nathalie Bocherens

Rédactrice en Chef IDB

T 021 657 04 17

idb@frecem.ch



BERNE

Mutations

Atelier de menuiserie et tournage sur bois, Christian Gigon, à Ursy, CHE-103.789.956 (FOSC du 19.12.2013, p. 0/7225826). Nouvelle adresse: Chemin du Marais 8, 1670 Ursy.

ProPose Agencements Sàrl, précédemment à Cornaux, CHE-178.387.694, société à responsabilité limitée (du 09.02.2017, Publ. 3338327). Modification des statuts: 09.12.2020. Nouveau siège: Plateau de Diesse. Nouvelle adresse: Route d'Orvin 7, 2516 Lamboing. Nouveau but: La société a pour but l'achat, la vente et la fabrication de tous produits en relation avec la menuiserie, la charpente, la couverture de toits, le revêtement de façades, l'agencement et la vitrerie. Elle peut créer des succursales en Suisse et à l'étranger, participer à d'autres entreprises en Suisse et à l'étranger, acquérir des entreprises visant un but identique ou analogue, ou fusionner avec de telles entreprises, acquérir ou vendre des immeubles, faire toutes opérations et conclure tous contrats propres à développer et à étendre son but ou s'y rapportant directement ou indirectement.



FRIBOURG

Nouvelles inscriptions

Joyard Nils, à Broc, Rue du Château 14C, 1636 Broc, CHE-226.214.905. Nouvelle entreprise individuelle. Personne inscrite: Nils Joyard, de Siviriez, à Broc, titulaire, signature individuelle. But: Exploitation d'une entreprise de menuiserie, charpente et agencement.

Mille Menuiserie - Milivoje Dordevic, à Gibloux, Route des Combes 12, 1726 Farvagny-le-Grand, CHE-263.333.856. Nouvelle entreprise individuelle. Personne inscrite: Dordevic Milivoje, de Serbie, à Gibloux, titulaire, signature individuelle. But: exploitation d'une menuiserie avec pose, fabrication et entretien.

Mutations

Bati-eco Cholev, à Belfaux, CHE-342.704.019 (FOSC du 13.02.2018, p. 0/4052685). Par décision du 18.01.2021, le Président du Tribunal civil de la Sarine, à Fribourg, a prononcé la faillite du titulaire avec effet au 18.01.2021 à 08.15 heures.

MVR Sàrl, en liquidation, à Bulle, CHE-288.724.871 (FOSC du 21.01.2020, p.

0/1004810110). Par procès-verbal authentique du 15.01.2021, la dissolution décidée le 13.01.2020 est révoquée, les actifs de la société n'ayant pas été répartis. Nouvelle raison sociale: MVR Sàrl. Siège transféré à Semsales. Nouvelle adresse: Route de la Broye 61, c/o Comptact Fiduciaire SA, 1623 Semsales. Autre adresse radiée: Route de la Broye 61, c/o Comptact Fiduciaire SA, 1623 Semsales. Nouveau but: la société a pour but l'exploitation d'une menuiserie et d'une ébénisterie et architecture d'intérieur ainsi que toutes opérations d'architecture en général et d'entreprise générale. La société peut également: a) procéder à toutes transactions commerciales, financières, mobilières ou immobilières, pour autant que ces dernières ne soient pas soumises à la loi fédérale sur l'acquisition d'immeubles par des personnes à l'étranger du 16 décembre 1983 (LFAIE); b) prendre des participations à d'autres sociétés; c) d'une manière générale, faire toutes opérations ayant un rapport direct ou indirect avec le but social en Suisse et à l'étranger. La société peut avoir des filiales ou créer des succursales en Suisse et à l'étranger. Statuts modifiés le 15.01.2021. Personnes radiées: Rapin Thierry, associé, 100 parts de CHF 100, gérant, secrétaire, signature individuelle; Vazquez Costa Francisco, associé, 100 parts de CHF 100, sans signature; Comptact Fiduciaire SA (CHE-110.137.807), liquidateur. Nouvelle personne inscrite: Vazquez Costa Samuel, de Val-de-Travers, à Reconvilier, associé, 200 parts de CHF 100, gérant, signature individuelle.

Pasche & Dubath SA, à Gruyères, CHE-259.649.701 (FOSC du 29.06.2020, p. 0/1004922779). Personnes inscrites modifiées: Pasche Nicolas, administrateur, secrétaire, signature collective à deux, maintenant administrateur, président, signature individuelle; Dubath André Francis, administrateur, président, signature collective à deux, maintenant à Bas-Intyamont (fusion de commune), administrateur, secrétaire, signature individuelle.

Raboud Group SA, à Bulle, CHE-147.941.376 (FOSC du 28.09.2020, p. 0/1004987103). La succursale de Pampigny (CHE-414.458.330) a transféré son siège à La Tour-de-Peilz (FOSC du 12.01.2021, Id 1005071852)

Symbiose, Terreaux Stéphane, à Sorens, CHE-359.258.838 (FOSC du 14.01.2021, p. 0/1005073691). Par arrêt du 21.01.2021, le Tribunal cantonal de Fribourg a accordé l'effet suspensif au recours interjeté le 20.01.2021 contre la décision du 04.01.2021 (art. 159, al. 1 let. B ORC).

Radiations

SiBois Sàrl en liquidation, à Marly, CHE-363.257.204 (FOSC du 30.09.2019, p. 0/1004726538). La procédure de faillite étant clôturée par décision du 14.12.2020 de la Présidente du Tribunal civil de la Sarine, à Fribourg, cette entité juridique est radiée d'office conformément aux dispositions de l'art. 159 ORC.



GENEVE

Mutations

Ateliers Casai SA, à Lancy, CHE-108.393.815 (FOSC du 12.12.2017, p. 0/3926467). Conversion des 100 actions de CHF 1'000, jusqu'ici au porteur, en actions nominatives. Capital-actions: CHF 100'000, entièrement libéré, divisé en 100 actions de CHF 1'000, nominatives. Communication aux actionnaires: par lettre, télécopie ou courrier électronique. Nouveaux statuts du 18.01.2021. Baré Philippe n'est plus administrateur et ses pouvoirs sont radiés. Ravagnani Thierry, désormais domicilié à Genève, jusqu'ici directeur, est nommé administrateur et continue de signer individuellement. UIS-United Investors Services SA n'est plus organe de révision. Nouvel organe de révision: B&M Audit and Consulting Sàrl (CHE-370.579.707), à Meyrin.

BALVER SARL, à Genève, CHE-100.916.632 (FOSC du 19.12.2013, p. 0/7225832). Nouveau siège: Plan-les-Ouates, Chemin de Plein-Vent 23, 1228 Plan-les-Ouates. Statuts modifiés le 26.01.2021.

Bois Design Sàrl, à Versoix, CHE-115.165.484 (FOSC du 17.11.2020, p. 0/1005024991). Par décision du 20.01.2021, la Cour de justice civile a annulé le jugement déclaratif de faillite rendu le 26.10.2020. De ce fait, la dissolution de la société est révoquée.

Detraz & Pelissier, à Anières, CHE-112.225.931 (FOSC du 19.12.2013, p. 0/7225832). La société en nom collectif «Detraz & Pelissier» est dissoute et radiée suite à la sortie de l'associé Pelissier Joël; Detraz Michel, jusqu'ici associé, en continue les affaires sous la raison individuelle «Detraz Michel», conformément à l'article 579 CO. Nouvelle raison de commerce: Detraz Michel. Detraz Michel, titulaire, signe désormais individuellement.

DGPServices Sàrl, à Genève, CHE-465.684.629 (FOSC du 25.06.2019, p. 0/1004659427). L'adresse: Chemin Moïse-Duboule 49, 1209 Genève est radiée. La société est déclarée dissoute d'office en vertu de l'article 153b

aORC. Par conséquent, sa raison sociale devient: DGP Services Sàrl, en liquidation. Liquidateur: l'associé gérant Soares Alves Armando, lequel continue à signer individuellement.

DGP Services Sàrl, en liquidation, à Genève, CHE-465.684.629 (FOSC du 20.01.2021, p. 0/1005079042). Nouvelle adresse: Rue de Lyon 39, 1203 Genève. La situation légale ayant été rétablie, la dissolution est révoquée, conformément à l'art. 153b, al. 3 aORC. Par conséquent, sa raison sociale devient: DGP Services Sàrl. L'associé gérant Soares Alves Armando, jusqu'ici liquidateur, continue à signer individuellement.

Dos Santos Carqueijeiro - RSC, à Vernier, CHE-399.810.825 (FOSC du 03.12.2018, p. 0/1004511160). Nouveau but: menuiserie, ébénisterie et serrurerie.

Léman Agencements Sàrl, à Genève, CHE-112.693.522 (FOSC du 06.02.2019, p. 0/1004560509). Glauser Bernard n'est plus gérant; ses pouvoirs sont radiés. Signature individuelle a été conférée à Pissetaz Jean-François, de et à Genève, directeur.

MAULINI JACQUES, à Plan-les-Ouates, CHE-337.688.739 (FOSC du 19.12.2013, p. 0/7225832). Nouveau but: charpenterie-menuiserie, neuf et rénovation; entretien et hivernage de bateaux.

Menuiserie Agencement Rodrigues Pinto Mickaël, à Troinex, CHE-352.984.607 (FOSC du 30.10.2019, p. 0/1004748711). Nouveau siège: Bellevue, Route de Collex 51, 1293 Bellevue.

Menuiserie Fabbi Frères SA, à Vernier, CHE-107.860.033 (FOSC du 02.07.2020, p. 0/1004927267). Organe de révision: VIFRO REVISIONSET CONSEILSSA (CHE-108.760.233), à Nyon.

Menuiserie Legna Sàrl, à Bernex, CHE-181.987.570 (FOSC du 03.04.2020, p. 0/1004866081). Nouveau siège: Jussy, Route de Bellebouche 142, 1254 Jussy. Statuts modifiés le 03.02.2021.

Renovaction Sàrl, à Thônex, CHE-360.685.880 (FOSC du 04.11.2019, p. 0/1004752072). L'associé Szakal Zoltan n'est plus gérant, ses pouvoirs sont radiés.

Radiations

Isol-Joint, G. Duarte Pereira, à Genève, CHE-415.185.703 (FOSC du 18.08.2020, p. 0/1004960272). La procédure de faillite ayant été clôturée par jugement du 14.01.2021, l'inscription est radiée d'office.

Rui Carvalho Dos Santos, à Meyrin, CHE-108.571.991 (FOSC du 19.12.2013, p. 0/7225832). L'inscription est radiée par suite d'association du chef de la maison. Continuation des affaires par la société "Rui Carvalho dos Santos et Fils SNC", (CHE-136.592.171), à Meyrin.



JURA

Nouvelles inscriptions

Proboisconcept Flück, à Courrendlin, CHE-337.743.404, Rue Roger-Schaffter 32, 2830 Vellerat, entreprise individuelle (Nouvelle inscription). But de l'entreprise: Menuiserie générale, charpente et rénovation. Personne(s) inscrite(s): Flück, Jérémie Damien, de Lommiswil, à Vellerat (Courrendlin), titulaire, avec signature individuelle.

Mutations

Pro Bois Concept Flück, à Courrendlin, CHE-288.311.641, entreprise individuelle (No. FOSC 250 du 23.12.2020, Publ. 1005057068). Selon ordonnance du 02.02.2021, le Juge civil du Tribunal de Première Instance à Porrentruy a prononcé la suspension de la faillite du titulaire, faute d'actifs.

Radiations

Queloz Thomas, à Saignelégier, CHE-189.938.664, entreprise individuelle (No. FOSC 247 du 20.12.2017, Publ. 3946081). Transfert de patrimoine: selon contrat du 02.02.2021, le titulaire a transféré la totalité de l'actif pour CHF 83'519.50 et la totalité du passif envers les tiers pour CHF 23'491.18 à la société "Thomas Queloz Menuiserie Sàrl", à Saignelégier (CHE-212.408.550). Contre-prestation: 200 parts sociales de CHF 100.00 chacune, ainsi qu'une créance de CHF 40'028.32. Raison radiée.



NEUCHÂTEL

Nouvelles inscriptions

HASKARENOV Haska, à La Chaux-de-Fonds, rue de la Charrière 41, 2300 La Chaux-de-Fonds, CHE-448.104.947. Nouvelle entreprise individuelle. Titulaire: Haska Nallbi, du Kosovo, à La Chaux-de-Fonds. But: exploitation d'une entreprise de menuiserie, pose portes, fenêtres, vérandas, rénovations.

Mutations

A2M (agencement menuiserie des montagnes) Alexis Ciolkovitch, Le Locle, CHE-323.544.962 (FOSC du 11.01.2021, p. 0/1005070684).

Nouveau siège: Neuchâtel, passage Max-Meuron 1, 2000 Neuchâtel.

Droz & Perrin S.A., à Val-de-Travers, CHE-107.004.525 (FOSC du 19.12.2013, p. 0/7225830). Inscription de la mention de l'existence d'une succursale à Hérémence (CHE-277.923.834).

Matile & Cie, à La Sagne, CHE-109.418.926 (FOSC du 19.12.2013, p. 0/7225830). Nouvelle nature juridique: entreprise individuelle. La société en nom collectif est dissoute et radiée suite à la sortie de l'associé Matile Jean-Claude. Matile Thomas, jusqu'ici associé, en continue les affaires sous la raison de commerce Matile Menuiserie, conformément à l'article 579 CO.

Menuiserie Martial Ritz S.A., à Neuchâtel, CHE-101.757.721 (FOSC du 17.12.2019, p. 0/1004785874). Ritz Martial Léon (décédé) n'est plus membre du conseil d'administration; ses pouvoirs sont radiés. Ritz Martial Arno, maintenant originaire de Neuchâtel et domicilié à Neuchâtel, jusqu'ici président, reste seul administrateur et continue de signer individuellement.

Menuiserie Zehnder Sàrl, à Corcelles-Cormondrèche, CHE-133.238.626 (FOSC du 19.12.2013, p. 0/7225830). Par suite de fusion de communes, la commune du siège devient Neuchâtel.

MUSTER Ebénisterie-Menuiserie-Charpente, à Peseux, CHE-108.124.758 (FOSC du 19.12.2013, p. 0/7225830). Par suite de fusion de communes, la commune du siège devient Neuchâtel et l'adresse devient: Peseux, rue de la Gare 2, 2034 Peseux.

MUSTER Sàrl ébénisterie menuiserie charpente, à Peseux, CHE-399.530.024 (FOSC du 04.11.2020, p. 0/1005015202). Par suite de fusion de communes, la commune du siège devient Neuchâtel et l'adresse devient: Peseux, rue de la Gare 2, 2034 Peseux.

ProPose Agencements Sàrl, à Cornaux, CHE-178.387.694 (FOSC du 09.02.2017, p. 0/3338327). Par suite du transfert de son siège à Plateau de Diesse, la société est inscrite au registre du commerce du canton de Berne. Par conséquent, elle est radiée d'office du registre du commerce de Neuchâtel.

Topro Philipona amélioration et rénovation Sàrl, à Peseux, CHE-143.515.193 (FOSC du 06.05.2016, p. 0/2819875). Par suite de fusion de communes, la commune du siège devient Neuchâtel et l'adresse devient: Peseux, chemin des Pavés 8, 2034 Peseux.



VALAIS

Nouvelles inscriptions

BVM Charpente Sàrl, à Collombey-Muraz, CHE-240.324.237, Zone Industrielle Proprèses 12, 1868 Collombey, société à responsabilité limitée (Nouvelle inscription). Date des statuts: 14.01.2021. But: exploitation d'une entreprise de menuiserie-charpente; la société peut en outre effectuer toutes opérations commerciales, financières, industrielles ou autres qui se rapportent directement ou indirectement à son but et favorisent son développement; elle peut en outre créer des succursales en Suisse et à l'étranger, prendre des participations, fonder ou financer des entreprises ayant un rapport direct ou indirect avec son but; elle peut également accorder des prêts ou des garanties à des associés ou à des tiers. Capital social: CHF 20'000.00. Obligations de fournir des prestations accessoires, droits de préférence, de préemption ou d'emption: pour les détails, voir les statuts. Organe de publication: FOSC. Communications aux associés: par écrit ou courriel. Selon déclaration du 14.01.2021, il est renoncé à un contrôle restreint. Personne(s) inscrite(s): Musy, Fabrice André, de Ecublens (VD), à Bex, associé et gérant, avec signature individuelle, pour 20 parts sociales de CHF 1'000.00.

MCG Menuiserie Construccions Generale Angelo Grözinger, in Salgesch, CHE-245.888.091, Campingweg 1, 3970 Salgesch, Einzelunternehmen (Neueintragung). Zweck: Zimmerei, Holzbau. Verschiedene Bauarbeiten: Maurer-, Maler-, Fliesenleger-, Ausstattungsarbeiten. Eingetragene Personen: Grözinger, Angelo, deutscher Staatsangehöriger, in Salgesch, Inhaber, mit Einzelunterschrift.

Miguel Duarte Ferreira da Silva, à Ardon, CHE-273.997.348, c/o Miguel Duarte Ferreira da Silva, Rue des Epetys 3a, 1957 Ardon, entreprise individuelle (Nouvelle inscription). But de l'entreprise: Exploitation d'une menuiserie, charpente, menuiserie intérieure et pose de portes de garage. Personne(s) inscrite(s): Duarte Ferreira da Silva, Miguel, ressortissant portugais, à Ardon, titulaire, avec signature individuelle.

Mutations

Constantin Frères SA - Menuiserie et Charpente, à Arbaz, CHE-107.000.160, société anonyme (No. FOSC 55 du 19.03.2020, Publ. 1004856816). Nouvelle adresse: Route du Village 1a, 1974 Arbaz.

Joël Gaillard S.A., à Orsières, CHE-108.399.491, société anonyme (No. FOSC 109 du 08.06.2017, Publ. 3568359). Modification des statuts: 28.12.2020. Nouvelle raison sociale: Gaillard Agencement SA. Nouvelle adresse: Route du Grand-Saint-Bernard 5, 1937 Orsières. Nouvelles communications aux actionnaires: par avis inséré dans la FOSC ou lettre recommandée pour les convocations aux assemblées générales et par écrit ou courriel pour les autres communications. Personne(s) et signature(s) radiée(s): Gaillard, Joël, de Orsières, à Orsières, administrateur unique, avec signature individuelle. Inscription ou modification de personne(s): Gaillard, Samuel, de Orsières, à Riddes, administrateur unique, avec signature individuelle.

MarQueBois Sàrl, à Sierre, CHE-498.354.239, société à responsabilité limitée (No. FOSC 36 du 23.02.2015, p.0, Publ. 2005071). Nouvelle adresse: Chemin de Viouc 5, 3960 Muraz (Sierre).

Menuiserie G & H Sàrl, à Monthey, CHE-113.465.403, société à responsabilité limitée (No. FOSC 53 du 18.03.2019, Publ. 1004590158). Personne(s) et signature(s) radiée(s): Mazrekaj, Gazmend, citoyen kosovar, à Collombey-Muraz, associé et gérant, avec signature collective à deux, pour 90 parts sociales de CHF 100.00. Inscription ou modification de personne(s): Ahmataj, Haxhi, de Monthey, à Monthey, associé et gérant, avec signature individuelle, pour 200 parts sociales de CHF 100.00 [précédemment: associé et président des gérants, avec signature collective à deux, pour 110 parts sociales de CHF 100.00].

Menuiserie Marchet SA, à Sembrancher, CHE-200.686.645, succursale suisse (No. FOSC 128 du 06.07.2020, Publ. 1004930086) avec siège principal à Bagnes. Siège principal: Val de Bagnes [précédemment: Bagnes].

Rebord Agencements SA, à Martigny, CHE-108.336.987, société anonyme (No. FOSC 24 du 05.02.2020, Publ. 1004823283). Succursale: Val de Bagnes (CHE-170.817.567) [précédemment: Bagnes (CHE-170.817.567)].

Top Menuiserie Sàrl, à Monthey, CHE-397.590.618, société à responsabilité limitée (No. FOSC 251 du 28.12.2017, Publ. 3959985). Nouvelle adresse: Avenue de l'Industrie 13, 1870 Monthey.

Radiations

Philippe Aymon, à Ayent, CHE-106.531.130, entreprise individuelle (No. FOSC 242 du

12.12.1989, p.5008). L'entreprise individuelle est radiée par suite de cessation d'activité.



VAUD

Nouvelles inscriptions

ADIS SALIHOVIC, à Aigle, Chemin de Pré d'Emoz 36, 1860 Aigle, CHE-388.517.522. Nouvelle entreprise individuelle. Titulaire: Salihovic Adis, de Bosnie et Herzégovine, à Aigle avec signature individuelle. But: toute activité notamment dans les domaines de la menuiserie et de la peinture en bâtiment.

Atelier Jeckelmann, à Echandens, Chemin du Crêt 8, 1026 Echandens, CHE-200.473.606. Nouvelle entreprise individuelle. Titulaire: Jeckelmann Michele Andrea Giuseppe, de Fribourg, à Echandens, avec signature individuelle. But: création et commerce d'objets en bois.

Menuiserie Krähenbühl Sàrl, à Longirod, GrandRue 14, 1261 Longirod, CHE-319.801.630. Nouvelle société à responsabilité limitée. Statuts: 05.01.2021. But: la société a pour but tant en Suisse, qu'à l'étranger, et tant pour son propre compte que pour le compte de tiers, l'achat, la vente, la fabrication, la façon, la conception, la pose et en général, le commerce, de tout objet de menuiserie, de portes, de fenêtres, de serrurerie et d'aménagements intérieurs; la société peut faire toutes opérations de toute nature en rapport direct ou indirect avec son but social; elle peut accorder des prêts ou des garanties de toute nature, soit à des tiers, soit à ses associés, si cela favorise ses intérêts. Obligation de fournir des prestations accessoires, droits de préférence, de préemption ou d'emption: pour les détails, voir les statuts. Capital social: CHF 20'000. Associé-gérant avec signature individuelle: Krähenbühl Mathieu, de Bowil, à Longirod, avec 200 parts de CHF 100. Organe de publication: Feuille officielle suisse du commerce. Communications aux associés: par écrit ou par courriel. Selon déclaration du 05.01.2021, la société n'est pas soumise à une révision ordinaire et renonce à une révision restreinte.

Métanoya Julien Guibert, à Renens (VD), Sur la Croix 171, 1020 Renens VD, CHE-174.560.491. Nouvelle entreprise individuelle. Titulaire: Guibert Julien, de France, à Renens (VD) avec signature individuelle. But: exploitation d'une entreprise de constructions écologiques; toute activité dans les domaines de la charpente, isolation de façades, menuiserie, aménagements d'extérieurs, enduits et peinture ainsi que pratique de la géobiologie.

MSA Sàrl, à Romanel-sur-Lausanne, Route de Lausanne 17, 1032 Romanel-sur-Lausanne, CHE-376.240.880. Nouvelle société à responsabilité limitée. Statuts : 25.01.2021. But : la société a pour but : tous travaux dans le domaine de la rénovation et de la menuiserie ; le montage et la livraison de tout bien dans ces domaines ; opérations immobilières, à l'exception de celles prohibées par la LFAIE ; la société peut exercer toute activité financière, commerciale ou industrielle, mobilière ou immobilière (à l'exception de celles prohibées par la LFAIE), en rapport direct ou indirect avec son but, créer des succursales ou des filiales en Suisse et à l'étranger, participer à toutes entreprises ayant un rapport direct ou indirect avec son but, accorder des prêts ou des garanties à des associés ou des tiers. Obligation de fournir des prestations accessoires, droits de préférence, de préemption ou d'emption : pour les détails, voir les statuts. Capital social : CHF 20'000. Associé-gérant avec signature individuelle : Salihi Afrim, de Macédoine du Nord, à Lausanne, avec 200 parts de CHF 100. Organe de publication : Feuille officielle suisse du commerce. Communications aux associés : par écrit ou par courriel. Selon déclaration du 25.01.2021, la société n'est pas soumise à une révision ordinaire et renonce à une révision restreinte.

Tonnellerie Sother SA, à Valeyres-sous-Rances, Rue du Manoir 19, 1358 Valeyres-sous-Rances, CHE-279.292.588. Nouvelle société anonyme. Statuts : 20.01.2021. Autre adresse : Malessert 4, Château de Malessert, 1166 Perroy. But : la société a pour but principal : "l'exploitation d'un atelier de tonnellerie visant à la fabrication de vaisseaux vinaires en bois de chêne ou apparentées ; la commercialisation de tous les produits de l'atelier, barriques, fûts, cuves, douelles, merrains, copeaux, sous-produits de fabrication et autres produits destinés à la vinification et au stockage de vin ; l'achat et la revente de bois, courtage de bois, achat, location, exploitation et revente de zones forestières ; opération d'un atelier de merranderie et de fabrication de douelles ainsi que toutes pièces en bois ; la fabrication de meubles et objets décoratifs basés principalement sur et en bois, en rapport ou non avec la production de la tonnellerie, notamment à partir de chutes de grumes, de merrains destinés aux ouvrages de la tonnellerie ; importation et exportation de l'ensemble des produits en relation avec les produits fabriqués et vendus par la société, et partant du bois sur pied, ou sous forme de grumes jusqu'aux produits finis ; activité touristique et de vulgarisation lié à la production de l'entreprise ; elle peut

effectuer toutes opérations en rapport avec cette activité ainsi que toutes opérations de nature à favoriser le but et l'intérêt de la société ; elle peut créer des succursales en Suisse et à l'étranger, participer à d'autres entreprises en Suisse et à l'étranger, acquérir des entreprises visant des buts analogues, fusionner avec de telles entreprises et conclure tous contrats propres à développer ou à atteindre son but ou s'y rapportant directement ou indirectement. Capital-actions : CHF 300'000, entièrement libéré, divisé en 300 actions nominatives de CHF 1'000, avec restrictions quant à la transmissibilité selon statuts. Organe de publication : Feuille officielle suisse du commerce. Communications aux actionnaires : par écrit ou par courriel. Administration : Sother Maxime, de France, à Rolle, président, et Dion-Labrie Pierre-Olivier, du Canada, à Aubonne, directeur, tous deux avec signature individuelle. Selon déclaration du 20.01.2021, la société n'est pas soumise à une révision ordinaire et renonce à une révision restreinte.

WOODBAT Bataillard, à Pampigny, Rue de la Gare 10, 1142 Pampigny, CHE-439.233.043. Nouvelle entreprise individuelle. Titulaire : Bataillard Julien, de Romanel-sur-Morges, à Pampigny, avec signature individuelle. But : exploitation d'une menuiserie et tout type de rénovation dans le domaine du bâtiment.

ZZ Menuiserie Zikret Zahirovic, à Yverdon-les-Bains, Rue Roger de Guimps 46, 1400 Yverdon-les-Bains, CHE-164.871.268. Nouvelle entreprise individuelle. Titulaire : Zahirovic Zikret, de Bosnie-Herzégovine, à Yverdon-les-Bains, avec signature individuelle. But : tous travaux liés à la menuiserie et l'ébénisterie.

Mutations

Beauverd Construction SA, à Chavornay, CHE-218.214.524 (FOSC du 29.01.2016, p. 0/2629081). Statuts modifiés le 24.12.2020. Nouveau but : la société a pour but l'exploitation d'une entreprise de charpente et tous travaux de constructions, ainsi que toutes activités liées à l'immobilier, telles que l'entreprise générale, l'achat, la vente, le courtage, la gestion et la détention d'immeubles, hormis les opérations prohibées par la loi fédérale sur l'acquisition d'immeubles par des personnes à l'étranger ; la société peut : exercer toutes activités financières, commerciales ou industrielles, mobilières ou immobilières, en rapport direct ou indirect avec son but ; créer des succursales ou des filiales en Suisse et à l'étranger ; participer à toutes entreprises ayant un rapport direct ou indirect avec son but ; accorder des prêts ou des garanties

à des actionnaires ou des tiers, si cela favorise ses intérêts. Procuration individuelle est conférée à Beauverd Soline, de Belmont-sur-Yverdon, à Chavornay.

BM Cuisines Sàrl, à Renens (VD), CHE-205.235.215 (FOSC du 15.10.2019, p. 0/1004738188). Statuts modifiés le 25.01.2021. Nouvelle raison de commerce : BM Construction Sàrl. Siège transféré à Yverdon-les-Bains. Nouvelle adresse : Rue des Prés-du-Lac 35, 1400 Yverdon-les-Bains. Nouveau but : la société a pour but tous travaux de construction et de rénovation de bâtiments, de menuiserie, ainsi que l'agencement de cuisines et salles de bains ; la société peut acquérir ou créer des entreprises semblables ou similaires et se charger de toutes les opérations commerciales, financières et immobilières, à l'exception des opérations prohibées par la LFAIE, et de toutes les fonctions qui sont de nature à développer le but de la société ou qui ont un rapport direct ou indirect avec son objet. Nouvelles communications aux associés : par écrit ou par courriel. Becirovic Edin est maintenant à Yverdon-les-Bains.

CPFA Sàrl, à Lausanne, CHE-234.308.419 (FOSC du 07.05.2020, p. 0/1004884844). Selon décision de son assemblée des associés du 19 janvier 2021, la société a prononcé sa dissolution. La liquidation est opérée sous la raison de commerce : CPFA Sàrl en liquidation. Emini Liridon est nommé liquidateur.

CPFA Sàrl en liquidation, à Lausanne, CHE-234.308.419 (FOSC du 29.01.2021, p. 0/1005087578). Par décision du Tribunal de l'arrondissement de Lausanne du 22 janvier 2021, la société a été déclarée en faillite par défaut de la partie requérante avec effet à partir du 22 janvier 2021, à 10h00.

Creatybois Sàrl, à Rossinière, CHE-277.146.504 (FOSC du 25.10.2018, p. 0/1004484251). Nouvelle adresse : Route de La Frasse 2, c/o Edouard Yversin, 1658 Rossinière.

De Siebenthal charpente SA, à Puidoux, CHE-106.860.941 (FOSC du 20.11.2017, p. 0/3879745). CRC Révision SA (CHE-488.958.068) n'est plus organe de révision.

Deva Intérieur, à Bussigny, CHE-491.055.706 (FOSC du 23.10.2020, p. 0/1005007264). Par décision du 4 janvier 2021, le Président du Tribunal de l'arrondissement de La Côte a admis la requête en restitution de délai et annulé le prononcé de faillite du titulaire.

H & T Raumdesign AG, à Montreux, CHE-437.814.192 (FOSC du 19.12.2013, p. 0/7225834). Nouvelle adresse: Avenue Alexandre Vinet 2-4, 1815 Clarens.

J. Bodenmann S.A., à Le Chenit, CHE-106.866.837 (FOSC du 16.06.2020, p. 0/1004912022). Bächler Mélanie est maintenant au Chenit. L'administrateur Dépraz Marc est nommé directeur et continue à signer collectivement à deux. GF Audit SA (CHE-102.246.653) n'est plus organe de révision. Nouvel organe de révision: Fiduconsult Fidyver SA (CHE-109.105.195), à Montagny-près-Yverdon.

JM Batista Da Silva Sàrl, à Roche (VD), CHE-371.506.473 (FOSC du 17.02.2014, p. 0/1350187). GF Audit SA (CHE-102.246.653) n'est plus organe de révision.

Joker Royal Menuiserie Sàrl, à Cugy VD, CHE-418.711.798 (FOSC du 19.12.2014, p. 0/1890859). Statuts modifiés le 25.01.2021. Siège transféré à Cossonay. Nouvelle adresse: Chemin de Champ-Vionnet 8, 1304 Cossonay-Ville. Nouvelles communications aux associés: par courrier postal ou par courriel.

Menuiserie Kilchoer, à Montreux, CHE-144.196.570 (FOSC du 27.03.2018, p. 0/4137167). Siège transféré à Blonay. Nouvelle adresse: Chemin de Lurier 12A, 1807 Blonay. Kilchoer Tristan est maintenant à Blonay.

MMA Menuiserie Montage Agencement Sàrl, à Onnens (VD), CHE-113.224.147 (FOSC du 05.03.2020, p. 0/1004846077). Par décision du Tribunal de l'arrondissement de la Broye et du Nord vaudois du 02.02.2021, la société a été déclarée en faillite par défaut de la partie requérante avec effet à partir du 02.02.2021, à 11h45. La raison de commerce devient: MMA Menuiserie Montage Agencement Sàrl en liquidation.

Radiations

Othmar Schnyder, à Bavois, CHE-357.952.187 (FOSC du 26.06.2014, p. 0/1576745). L'entreprise individuelle est radiée par suite de cessation d'activité.

Inspiré par la nature.

Pré-griser les façades?

Bosshard a la solution idéale

Les glacis intempéries ArboGrey donnent au bois un aspect uniforme, similaire à l'altération naturelle – ils existent aussi sur demande avec des reflets lumineux fascinants.



arbezol®
Protection du bois

■ ■ Glacis intempéries ArboGrey:

- ArboGrey Classic
- ArboGrey Perlmutter
- ArboGrey Mica

www.bosshard-farben.ch

BOSshard
annonce la couleur



Marché d'occasion

Prix départ Meinisberg
TVA de 7.7% non comprise

dégauchisseuse **CASADEÍ PF 520**

largeur de dégauchissage 520 mm, longueur des tables 3000 mm, table d'entrée avec déplacement motorisé, lecteur digital électronique, arbre à 4 couteaux TERSA, moteur 5 kW / 7 CV 400 Volts, protection et pont CE, guide additionnel escamotable

Fr. 8'150.-

dispositif pour coupe d'angle **STRIEBIG**

modèle: WSG

Fr. 895.-

ponceuse à large bandes **KUENDIG**

modèle: ENORM DUO 1350 machine à deux agrégats largeur de ponçage 1350 mm, agrégat de calibrage avec rouleau Ø 200 mm, agrégat avec patin de ponçage, avancement du tapis variable, moteur principal 19 kW / 25 CV 400 Volts

Fr. 9'650.-

mortaiseuse à chaîne **HAFFNER SL 100**

agrégat de chaîne avec chaîne de 14 mm, agrégat pour le fraisage tête, agrégat de perçage de la poignée et serrure, machine sur socle avec passage augmenté

Fr. 2'850.-

broyeur **UNTHA LR 700**

ouverture: 700 x 1065 mm, moteur principal 18 kW, tambour avec 19 couteaux tiroir hydraulique avec moteur 1,1 kW, coude d'aspiration Ø 200 mm (machine peu utilisée)

Fr. 27'000.-

mortaiseuse à chaîne **MESA GT 40S**

avec socle, garniture de chaîne 14 mm, diverses butées

Fr. 1'950.-

tennoneuse **SAOMAD UTP 150/6**

4-arbres, avec têtes de rabotage, arbre de tenonage Ø 40 mm, guide alu avec indicateur digital, inclus outillage

Fr. 16'500.-

H.Strausak SA | Centre de machines à travailler le bois
CH-2554 Meinisberg Biel-Bienne
T 032 377 22 22 | F 032 377 23 11 | www.strausak-ag.ch

La FRECEM est l'association faîtière romande des entreprises de charpenterie, d'ébénisterie et de menuiserie. Elle chapeaute les 7 associations cantonales de la branche. Elle développe ses activités dans de très nombreux domaines, notamment dans la formation professionnelle, la convention collective de travail romande, la santé – sécurité au travail, la promotion des métiers, la communication et assure la coordination de ces activités au niveau romand et national.

Afin de renforcer son département de la formation, la FRECEM recherche un/une :

COLLABORATEUR-TRICE À 100% RESPONSABLE DE LA FORMATION PROFESSIONNELLE INITIALE

Vos missions

- Vous participez au développement des formations professionnelles en partenariat avec le SEFRI et l'IFFP (élaboration d'ordonnances, plans de formation etc...)
- Vous êtes en contact permanent avec les associations alémaniques de la branche et participez aux séances nationales dans toute la Suisse
- Vous êtes responsable de la formation professionnelle sur le territoire romand (séances, examens, groupes de travail)
- Vous organisez les concours pour apprentis
- Vous avez le rôle de coordinateur(-trice) pour des projets et mandats divers
- Vous soutenez l'introduction et le développement de la digitalisation

Votre profil

- Vous êtes en possession d'un CFC de charpentier et/ou de menuisier et/ou d'ébéniste, idéalement complété par un brevet fédéral ou un diplôme fédéral ou un diplôme de formation supérieure équivalent
- Vous justifiez de 3 ans d'expérience professionnelle, idéalement dans une fonction de formation
- Vous avez de bonnes connaissances de l'allemand ou du suisse-allemand orales (C1) et écrites (B2)
- Vous possédez des bonnes connaissances des outils informatiques usuels (Office 365)
- Vous êtes efficace, organisé(e) et faites preuve d'esprit d'initiative
- Vous êtes doté(e) d'une capacité d'analyse et de synthèse élevée
- Vous appréciez le travail en équipe et pouvez faire preuve d'autonomie
- Vous comprenez les besoins de vos groupes d'intérêts et êtes orienté(e) vers votre clientèle

Notre offre

- Un cadre de travail agréable
- La possibilité de suivre des formations continues
- Des horaires et des modalités de travail flexibles
- Des prestations sociales avantageuses

Entrée en fonction

- De suite ou à convenir

Lieu de travail

- Le Mont-sur-Lausanne - parking offert à disposition

Nous nous réjouissons de recevoir votre offre accompagnée des documents usuels à l'adresse e-mail suivante : job@frececm.ch

nous avons tout pour **mettre**
en lumière votre message



media f sa

imprimeur officiel de votre revue
plus d'infos sur www.media-f.ch

Fribourg | Bulle | Estavayer-le-Lac | Montreux | Payerne

À VENDRE

CNC Biesse Rover 24S

Année 2004. Cônes HSK.
Beaucoup d'outillages.

Tel. 079 240 54 79

Entreprise genevoise, active dans la profession depuis 1922, spécialisée en menuiserie & agencement, cherche pour compléter le bureau technique un/une :

Technicien/ne en menuiserie/ébénisterie à 100 %

Activités

- Prise de cotes
- Elaboration des plans de fabrication DAO
- Elaboration du dossier complet de production (Triviso)
- Collaboration avec le bureau technique et la production
- Suivi de chantier

Profil recherché

- CFC de menuisier/ébéniste (ou équivalent)
- Maîtrise fédérale ou Brevet de contremaître de menuisier/ébéniste ou diplôme de technicien bois ES (ou équivalent)
- Compétence et maîtrise des logiciels DAO, Office
- Autonomie et motivation

Nos prestations

- Activités variées et passionnantes
- Entreprise formatrice dynamique et à taille humaine

Merci de bien vouloir envoyer votre dossier par courriel ou courrier postal :

Hiltpold SA
Menuiserie & agencement
A l'att. de M. Serge Hiltpold
Chemin Grenet 26
1214 Vernier
info@hiltpold-menuiserie.ch



Ihr Partner für das Handwerk

Honnête – compétent – aimant le travail en partenariat

Nous sommes l'un des principaux fournisseurs de ferrements, de technique de fixation, d'outillage, de machines et de technique de fermeture en Suisse.

Pour l'expansion, respectivement le développement de nos activités dans la région de la Suisse romande, nous recherchons pour tout de suite un(e)

Conseiller/conseillère de vente dans le service des ventes internes pour la Suisse romande

(Lieu de travail : Favargny)

Ce domaine de responsabilités extrêmement passionnant et très varié inclut les conseils à la clientèle et la vente de nos produits et de nos prestations de services. Vous convainquez nos clients, dont les exigences sont très élevées, par votre soutien agréable et vos conseils aimables et compétents et mettez en pratique quotidiennement le principe directeur de notre entreprise «Honnête, compétent et aimant le travail en partenariat». Vous traitez les commandes et les demandes d'offres et vous portez la responsabilité du respect des délais de livraison. En tant que personne dévouée, vous participez activement à la croissance de notre clientèle Suisse romande et vous estimez, à cet effet,

apporter vos propres idées afin de contribuer à l'accroissement et au développement de la clientèle de cette région. Vous faites partie d'une petite équipe régionale et vous travaillez en très étroite collaboration avec les conseillers clients de notre service externe.

Vous possédez une formation professionnelle complète dans l'industrie du bois et avez de bonnes connaissances techniques. Idéalement, vous avez déjà acquis plusieurs années d'expérience professionnelle. Vous aimez le contact avec notre clientèle et vous convainquez par votre façon de penser et d'agir vers une orientation clients. Nous recherchons une personnalité possédant des talents de vendeur et capable de s'exprimer oralement et par écrit dans les langues allemande et française. Vous connaissez les programmes Office actuels et vous avez éventuellement déjà travaillé avec le programme PGI Navision.

Vous sentez-vous concerné(e) et êtes-vous motivé(e) pour travailler dans un environnement dynamique avec une équipe compétente et motivée ? Si tel est le cas, nous nous réjouissons de recevoir votre offre d'emploi écrite avec votre curriculum vitae sans lacunes, ainsi que votre photo.

Veillez s.v.p. envoyer vos documents de candidature à : IMMER AG, à l'att. de M^{me} Doris Burkhart, Ressources humaines, Glütschbachstrasse 71, 3661 Uetendorf / BE, T: 033/346 61 76, hr@immerag.ch



DANS LE NUMÉRO
D'AVRIL 2021

CONTHEY : NOUVELLE CONSTRUCTION EN PAILLE ET BOIS

IMPRESSUM

FRECEM:

En Budron H6 1052
Case postale 193
1052 Le Mont-s/Lausanne
T 021 652 15 53
F 021 652 15 65
idb@frececm.ch
www.frececm.ch

Editeur: Secrétariat de la FRECEM

Directeur FRECEM: Daniel Borno

Rédactrice en chef:

Nathalie Bocherens | T 021 657 04 17

Comptabilité:

Sandra Gobalet | T 021 657 04 15

Responsable form. prof.: Michaël Martins

Responsable form. initiale: Vacant

Secrétaire formation: Lara Ianni

Chargée de comm. et mktg.: Christine Piatti

Secrétaire direction: Claire Vulliamy

Apprentie: Léane Hauser

Tirage: 1850 exemplaires | 12 fois par an

Imprimerie: www.media-f.ch

Abonnement annuel: CHF 80.- + TVA 2,5%
Etranger: CHF 90.-

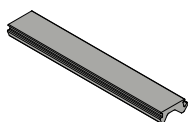
Disposition pour abonnement: Si aucune résiliation écrite n'est transmise au service clientèle de la maison d'édition au plus tard 30 jours avant la fin de l'abonnement annuel, ce dernier se prolonge automatiquement d'une année. Le non-paiement de la facture n'a pas valeur de résiliation.

PUBLICITÉ



Profil de remplissage 621 de HEBGO

Les seuils équerre et profils de seuil HEBGO peuvent désormais être également utilisés pour les joints montés dans les portes.



Matériau: silicone
Couleur: gris, similaire à RAL 7040
Disponible en rouleaux de 50 m

L'utilisation du nouveau profil de remplissage 621 permet de réaliser des surfaces de franchissement lisses et planes au niveau des seuils équerre et profils de seuil, et d'assurer ainsi une meilleure étanchéité de la porte.

Convient aux seuils équerre HEBGO n° 170, 180, 190
profil d'assainissement HEBGO n° 175
profils de seuil HEBGO n° 160, 161, 165



Industriestrasse 62 | CH-4657 Dulliken
T +41 62 295 54 34 | www.hebgo.ch | verkauf@hebgo.ch



SOIF D'INFOS BOIS ?

Découvrez l'abonnement
«formation» de l'IDB, revue
des professionnels
du bois en Romandie

IDB
L'INDUSTRIEL DU BOIS

ABONNEMENT IDB SPÉCIAL «FORMATION»

Recevez l'IDB INDUSTRIEL DU BOIS à domicile pendant votre formation et découvrez chaque mois l'actualité des menuisiers, ébénistes et charpentiers en Romandie !

Pour les professionnels qui effectuent une formation supérieure dans les métiers du bois, **l'abonnement IDB est gratuit pour la première année** de leur cursus.

Par la suite et jusqu'à la fin de leur formation, l'abonnement est proposé au prix de: **CHF 50.- TTC par année** (au lieu de CHF 80.-). Ce prix comprend également un accès pour lire la revue en ligne.

Pour vous abonner, il suffit de :

- remplir le formulaire en ligne sous: www.frecem.ch/idb/abonnement/ ou
- remplir le bulletin ci-dessous:

Nom:	Prénom:
Rue:	
NPA :	Localité:
Tél.:	E-mail:
Formation suivie:	
Lieu de formation:	

Ce bulletin est à retourner par e-mail ou par poste à:

IDB INDUSTRIEL DU BOIS
Chemin de Budron H6
1052 Le Mont-sur-Lausanne
idb@frecem.ch





**INTÉGRER LES
NOUVEAUX
COLLABORATEURS
EN TOUTE
SECURITÉ**
NOUS SOMMES
À TA DISPOSITION!

Les nouveaux collaborateurs sont exposés à 50% de plus de risques d'accident. Les employés sont responsables de ton bon départ dans l'entreprise.

- Nous nous tenons à ta disposition pour toute question
- Nous attirons ton attention sur les dangers en entreprise
- Nous t'offrons notre aide

**Pour les nouveaux
collaborateurs:
Tu te sens mal à
l'aise ou mal intégré?
Dis STOP et réagis!
Nous t'aiderons
volontiers.**