

IDB

L'INDUSTRIEL DU BOIS

REPORTAGE

Les derniers résultats des concours apprentis

FORMATION

Les futur-e-s ébénistes et menuisiers-ères ont besoin de vous!

REPORTAGE

Rapport 2021 de la Fondation RESOR: un record de 215 préretraités



REPORTAGE

BABYLONE, LE BOIS ET LA ROBOTIQUE

F R E
+ C
E M

02
2022



**Qui avance, fait avancer
les choses.**

Image : Performance lumière de Gerry Hofstetter
avec des silhouettes de Paul Waser



Frank Türen
125 ans
de progrès

ENTRE PRÉSENT ET FUTUR, MON CŒUR CONTINUE DE BATTRE



C'est une année 2021 plutôt tourmentée qu'a vécu la FRECEM, en effet et alors que nous pensions que cette satanée pandémie allait enfin se terminer, patatras on a recommencé avec les incertitudes, les obligations en tout genre et les situations difficiles qui se multiplient.

Cela a commencé avec l'absence longue durée du directeur pour donner suite à une opération, mais qui a nécessité une flexibilité à toute épreuve. En effet initialement prévue en novembre 2020 mais annulée, plusieurs dates en janvier ont été fixées puis reportées et tout à coup, une semaine avant, c'est devenu effectif dès le 9 février...

Merci à tous les collaborateurs de la FRECEM de votre engagement, afin que notre association continue de fournir les prestations attendues par nos membres et nos partenaires de tous bords.

Durant ce laps de temps, il a fallu également trouver et procéder à l'engagement de notre nouveau responsable de la formation initiale en la personne de Gilles Dumuid. Là aussi, un grand merci s'impose pour le bureau de la formation qui a su tout mettre en œuvre pour que les examens et cours puissent se dérouler sans accroc.

Notre assemblée des délégués prévue en mai s'est retrouvée, cette année encore, reportée à la fin août. Toutefois, force est de constater que nous avons eu de la chance, car cette dernière s'est effectivement tenue en présentiel et sans déclaration d'un cluster par la suite. Merci à tous d'avoir tenu tant bien que mal les recommandations sanitaires. Peut-être que le dragon cracheur de feu fribourgeois n'y est pas étranger... ☺

2021 ce sont aussi plusieurs pages qui se sont tournées pour notre Codir, pour nos associations et pour votre directeur.

En effet, divers changements se sont produits à la présidence des associations cantonales jurassiennes et genevoises.

À l'AJMCE, Fabrice Beynon a pris la suite de Martin Gigon, tandis que Benjamin Jofresa succédait à Marc Biedermann pour l'ACM.

Le départ de François Duret, remplacé par Serge Hiltbold à la tête du Ggmb, marque la fin d'une ère pour votre serviteur. En effet, François était le dernier président cantonal en fonction qui m'avait engagé en août 2012 pour succéder à Daniel Vaucher.

Je remercie sincèrement tous les partants pour les bons moments passés en leur compagnie et souhaite la cordiale bienvenue à tous les nouveaux membres du Codir de la FRECEM.

Si la situation sanitaire le permet enfin, 2022 sera une grosse année pour l'administration du Mont-sur-Lausanne.

En effet je peux citer sans ordre de valeur :

- Les championnats romands de nos métiers à Delémont, les SwissSkills à Berne
- les nombreux examens dans les formations supérieures de Menuisier et Charpentier
- l'informatique de la FRECEM va se moderniser avec la mise en place d'un ERP qui doit nous permettre de mieux gérer toutes nos activités et ainsi diminuer les erreurs dans notre gestion des différentes adresses et données pour, je l'espère, gagner du temps.
- La mise en œuvre des dispositions pour la re-certification de la solution de branche doit permettre à Sétrabois de prendre son envol et devenir un fort soutien à nos entreprises.
- Les négociations pour le renouvellement de la CCT-SOR seront également un point fort et s'annoncent plutôt difficiles par les temps qui courent.

- La création d'un sondage pour l'IDB.

Il y a encore toutes les tâches qualifiées ou perçues comme insignifiantes, mais qui font que tout le monde est content ou mécontent. J'ai certainement oublié des choses importantes pour les uns, mais sans valeur pour les autres et c'est justement ces deux sentiments qui font que nous devons dialoguer, afin de ne pas permettre à nos émotions de prendre le dessus et créer des tensions qui n'ont pas lieu d'être.

Je finirai cet édit, par ces deux citations, qui sont de moi ou pas, mais que j'utilise souvent ☺

- « Je ne crois pas ce que l'autre pense, je lui pose la question, j'écoute sa réponse, car elle est peut-être ma solution »
- « Agir apporte du plaisir, réagir fait souffrir »

Je vous souhaite plein d'actions et beaucoup de questions durant cette prometteuse année qui commence.

Pour terminer, je remercie tous ceux qui m'ont témoigné leur soutien durant les périodes difficiles que j'ai traversées en 2021 et notamment au début décembre, lorsque le cœur de ma maman a cessé de battre.

Merci maman et merci papa d'avoir fait de moi l'homme que je suis aujourd'hui.

Bonne lecture à tous, et surtout à toi, dont le nom figure sur la photo de cet édit.

Daniel Borno
Directeur FRECEM



SÉANCES FRECEM

L'évolution rapide de la situation en lien avec la lutte contre le Coronavirus (COVID-19) peut engendrer des changements dans le calendrier ci-dessous.
En cas de question, n'hésitez pas à consulter www.freecem.ch ou à contacter le secrétariat FRECEM.

DU 16 JANVIER 2022 AU 15 FÉVRIER 2022

18.01	Séance Workshop révision plan d'étude cadre ES	Bienne	Responsable formation prof.
18.01	Comité directeur Lignum	Bâle	Président et directeur FRECEM
20.01	Séance commission élaboration PQ AFP/CFC	En ligne	Responsable formation initiale
24.01	Conférence des Ortras des organisations patronales	En ligne	Directeur FRECEM
24.01	Séance commission CP-DP PQ 2022-2023	À définir	Responsable formation initiale
26.01	Séance FPS ERFA - CMCH	En ligne	Responsable formation prof.
27.01	Séance GRAM	En ligne	Directeur FRECEM
28.01	Séance Commission Centrale FPS CH	Aarau	Responsable formation prof, co-présidents GRC
28.01	Cérémonie remise postdiplôme ES CH	Vevey	Directeur FRECEM, rédactrice en chef IDB
31.01	Comité directeur FRECEM	Jura	Président et directeur FRECEM
01.02	Séance réforme menuisier 2030 FRECEM/VSSM/SBFI/SBBK	En ligne	Responsable formation prof, resp. formation initiale
01.02	Séance CAQ	Siège de la FRECEM	Responsable formation prof.
02.02	Séance ConstructionRomande	Tolochenaz	Président et directeur FRECEM
03.02	Comité de gestion FRECEM	Siège de la FRECEM	Président et directeur FRECEM
03.02	Assemblée générale Groupe bois	Lausanne	Responsable formation prof.
09.02	Séance préparation CAQ/GRC CH	Aigle	Responsable formation prof., co-présidents GRC
09.02	Séance patronale SOR	À définir	Président et directeur FRECEM

DU 16 FÉVRIER 2022 AU 15 MARS 2022

16.02	Séance présentation PQ22 CEXP CH et CG SC d'élaboration PQ CH	À définir	Responsable formation initiale
16.02	Séance VSSM-FRECEM - facturation 2021	Berne	Directeur FRECEM et responsable formation prof.
25.02	Comité SOR validation des statuts cantonaux	En ligne	Directeur FRECEM
02.03	Séance Workshop révision plan d'étude cadre ES	En ligne	Responsable formation prof.
07.03	Séance CAQ	Berne	Responsable formation prof.
08.03	Comité GRC	À définir	Responsable form. prof, co-présidents GRC
09.03	Séance patronale SOR	À définir	Président et directeur FRECEM
10.03	Comité de gestion FRECEM	Siège de la FRECEM	Président et directeur FRECEM
10.03	Séance Workshop révision plan d'étude cadre ES	Bienne	Responsable formation prof.
11.03	Rencontre Comité SOR-CPPC	Tolochenaz	Président et directeur FRECEM
15.03	Séance D&Q CH	À définir	Responsable formation initiale
15.03	Journée d'échanges d'expériences sur les examens professionnels fédéraux SEFRI	Berne	Responsable formation prof.
15.03	Séance des Centres	Siège de la FRECEM	Responsable formation prof.
15.03	Séance SIKO-SETRABOIS	Berne	Directeur FRECEM, spécialiste de la sécurité SETRABOIS

Président FRECEM

Co-Président GRC

Co-Président GRC

Directeur FRECEM

Rédactrice en Chef IDB

Responsable formation professionnelle

Responsable formation initiale

Pascal SCHWAB

Jean-René ROH

Joël MOREROD

Daniel BORNOZ

Nathalie BOCHERENS

Michaël MARTINS

Gilles DUMUID

Prêles

Sion

Les Diablerets

Le Mont-sur-Lausanne

Le Mont-sur-Lausanne

Le Mont-sur-Lausanne

Le Mont-sur-Lausanne

DANS CE NUMÉRO DE FÉVRIER 2022



↪ p. 06
← p. 14
↩ p. 21



EDITORIAL

- 03 Entre présent et futur,
mon cœur continue de battre

AGENDA

- 04 Séances FRECEM

SOMMAIRE

REPORTAGE

- 06 Babylone, le bois et la robotique
14 Les derniers résultats des concours apprentis
21 Contrastes exquis pour meubles épurés
24 Rapport 2021 de la Fondation RESOR :
un record de 215 préretraités
26 Compte-rendu de la CPP-SOR :
deux assemblées numériques en 2020 et 2021
30 Un point sur la notion de circuit court
en massif central

CEDOTEC

- 28 Casiers d'entreprises du CEDOTEC

FORMATION

- 34 Les futur-e-s ébénistes et menuisiers-ières
ont besoin de vous !
36 Agenda du perfectionnement professionnel
supérieur CH 2021
37 Agenda du perfectionnement professionnel
supérieur ME 2021

BONNES ADRESSES

AVIS OFFICIELS

PETITES ANNONCES

IMPRESSUM

Illustration de la couverture :

Assemblage par robotique des parties du projet « Semiramis », 2022, Zürich

Auteur :

Pascal Bach / Gramazio Kohler Research, ETH Zürich

BABYLONE, LE BOIS ET LA ROBOTIQUE

Texte: <https://ethz.ch>, traduction et compléments: Nathalie Bocherens. FRECEM
Photos: Pascal Bach / Gramazio Kohler Research, ETH Zurich, ainsi que la toile « Great Semiramis, Queen of Assyria » par Cesare Saccaggi

Grâce à l'intelligence artificielle et à quatre robots collaboratifs, des chercheurs de l'ETH Zurich conçoivent et fabriquent une sculpture architecturale en bois de 22,5 mètres de haut pour la Tech Cluster de Zoug. Celle-ci s'inspire des célèbres jardins suspendus de Babylone.



En collaboration avec Müller Illien Landscape Architects, Timbatec et d'autres partenaires de l'industrie et de la recherche, les chercheurs du groupe dirigé par les professeurs d'architecture de l'ETH Fabio Gramazio et Matthias Kohler créent actuellement une sculpture architecturale verte pour le Tech Cluster de Zoug. D'une hauteur de 22,5 mètres, la structure sera composée de cinq nacelles en bois à la géométrie complexe, légèrement décalées les unes par rapport aux autres et soutenues par huit fins piliers en acier. La sculpture, qui porte le nom de la reine babylonienne légendaire Semiramis à qui l'on attribue les anciens Jardins suspendus de Babylone, est conçue et construite à l'aide de méthodes numériques innovantes développées dans le cadre du projet.

L'IA propose une conception intelligente

Dans le processus conventionnel de conception de projets de ce type, les architectes essaient de prendre en compte les différentes exigences d'un bâtiment ou d'une structure dans sa conception, puis d'ajuster cette conception jusqu'à ce que toutes les exigences soient satisfaites de la meilleure façon possible. Ce n'est pas le cas avec Semiramis : un algorithme d'apprentissage automatique personnalisé, développé en collaboration avec le Swiss Data Science Center, a présenté aux chercheurs des options de conception sophistiquées. L'autoencodeur sur mesure - un type de réseau neuronal - a été entraîné à cartographier à la fois la forme et l'agencement spatial des nacelles, ainsi que les performances qui en résultent en



termes de parasol, d'occlusion à la pluie et de surface à planter. Les propositions différaient quant aux formes des nacelles et à leur disposition spatiale les unes par rapport aux autres. Elles ont également mis en évidence l'impact de chaque conception sur les variables cibles individuelles, telles que l'irrigation des nacelles. «Le modèle informatique nous permet d'inverser le processus de conception conventionnel et d'explorer toute la portée de la conception d'un projet. Cela conduit à de nouvelles géométries, souvent surprenantes», explique Matthias Kohler, professeur d'architecture et de fabrication numérique à l'ETH Zurich. Cela permet également au concepteur de se concentrer uniquement sur les étapes les plus créatives.

Dans l'Immersive Design Lab, un laboratoire de réalité augmentée situé sur le campus de Höggerberg, les chercheurs ont pu explorer les conceptions en trois dimensions et les affiner en temps réel. Un logiciel de modélisation 3D développé conjointement avec le Computational Robotics Lab de l'ETH permet d'adapter facilement les conceptions des nacelles en bois : par exemple, si les scientifiques déplacent un seul point dans la géométrie de l'une des nacelles, qui est composée d'environ 60 panneaux de bois, le logiciel ajuste la géométrie entière composée de diverses pièces triangulaires et n-gonales. En même temps, le logiciel de conception tient compte des paramètres de fabrication pertinents, tels que le poids maximal possible d'un panneau, ce qui signifie

qu'il génère toujours la configuration la plus efficace et la plus porteuse.

Une danse de haute précision entre robots et humains

La meilleure conception est actuellement en cours de fabrication dans le laboratoire de fabrication robotique de l'ETH Zurich. En synchronisation totale, quatre bras robotiques suspendus sur un système de portique prennent chacun le panneau de bois qui leur est assigné, exécutent une danse de haute précision et mettent finalement les panneaux en place selon le dessin de l'ordinateur. Les capteurs montés sur chaque effecteur (extrémité extérieure du bras robotique) permettent un



positionnement global de haute précision. Un algorithme calcule les mouvements des robots de manière à ce qu'aucune collision ne se produise pendant l'exécution. Pour ce processus d'assemblage multi-robots sans précédent réalisé au laboratoire de fabrication robotique de l'ETH Zurich, Gramazio Kohler Research s'est associé à Intrinsic, la société de logiciels robotiques d'Alphabet. Intrinsic a mis au point une solution de planification du mouvement et de la trajectoire du robot qui peut être utilisée avec COMPAS FAB, un cadre de fabrication numérique open-source développé à l'ETH.

Le processus de fabrication devient ainsi un processus de collaboration entre les humains et les robots, dans lequel les robots effectuent les tâches les plus lourdes et le positionnement précis des plaques tandis que l'équipe coopère avec eux sur des tâches plus délicates comme le collage à la résine. Pendant la fabrication, la coopération avec ERNE, l'entrepreneur général, garantit le respect des normes de construction.

Un symbole de collaboration

La préfabrication robotisée tourne actuellement à plein régime. Chacune des cinq nacelles en bois de Semiramis sont décomposées en 14 segments qui comprennent entre 16 et 56 panneaux de bois. Les panneaux seront assemblés par une nouvelle technologie d'étanchéité des joints, fruit d'une collaboration décennale entre Timbatec, l'ETH Zurich et la Haute école spécialisée bernoise de Bienne. Ce procédé permet de relier de manière rigide les bords de grandes plaques de bois par un collage bout à bout en injectant une résine de coulée spéciale dans des espaces de 3 mm de large entre les plaques.

Des segments de nacelle individuels sont régulièrement expédiés par camion à Zoug, où la sculpture architecturale sera érigée et finalement plantée au printemps 2022. À partir de cet été, les gens pourront observer la structure en bois depuis le sol ou depuis les bâtiments voisins et apercevoir la verdure dans les nacelles.

Pour Kohler, en revanche, le projet a déjà fait ses preuves: «Semiramis a été un projet phare pour la recherche architecturale, rassemblant des personnes à l'intérieur et à l'extérieur de l'ETH et faisant progresser les principaux thèmes de recherche actuels, tels que la conception architecturale interactive et la fabrication numérique», explique-t-il. ■

Un peu d'histoire...

L'origine des sept merveilles du monde antique remonte aux alentours de l'an 225 avant J.-C. Cette liste est l'œuvre de l'ingénieur grec Philon de Byzance et se compose de :

1. La pyramide de Khéops (Egypte), seule construction encore debout aujourd'hui
2. La statue de Zeus à Olympie (Grèce), faite d'or et d'ivoire, elle a disparu lors d'un incendie
3. Le temple d'Artémis à Éphèse (Turquie) détruit par un pyromane
4. Le mausolée d'Halicarnasse (Turquie), qui n'a pas résisté aux tremblements de terre nombreux dans la région de Bodrum et à une réutilisation de ses composants dans d'autres constructions au Moyen-Âge
5. Le colosse de Rhodes, composé de bois et bronze qui mesurait 30 m de haut et a été détruit par des séismes répétés
6. Le phare d'Alexandrie (Egypte), frappé par un tremblement de terre et englouti par les eaux
7. Les jardins suspendus de Babylone (Irak) Concernant ces derniers, ils seraient - selon la tradition - l'œuvre du roi Nabuchodonosor II (VII-VI s. avant J.-C.). Pourtant, les archéologues peinent depuis des générations à trouver des traces tangibles de leur existence à Babylone, que cela soit sur le terrain ou dans les écrits historiques de la ville. L'hypothèse la plus récente de Stephanie Dalley, assyriologue de l'université d'Oxford, se base sur l'idée que les jardins n'auraient pas été construits à Babylone, mais à Ninive, ville du nord de la Mésopotamie (actuellement Mossoul) par le dirigeant Sennachérib (VIII-VII s. avant J.-C.).

Et Semiramis?

Une autre légende estime que la reine Semiramis serait à l'origine des Jardins suspendus lors de la construction de Babylone. Figure mythique dans les écrits antiques, elle serait inspirée de la personne réelle de Sammouramat, épouse du roi Shamshi-Adad V (XIXe s. avant J.-C, qui exerça la régence du royaume durant la minorité de son fils Adad-Nirari III. Elle semble avoir conservé d'importants pouvoirs par la suite.

Pour en savoir plus :

<https://www.nationalgeographic.fr/histoire/2020/07/les-jardins-suspendus-de-babylone-la-plus-mysterieuse-des-sept-merveilles-du-monde>
<https://www.geo.fr/histoire/pourquoi-le-emplacem-ent-des-jardins-suspendus-de-babylone-reste-un-mystere-204858>
<https://www.universalis.fr/encyclopedie/semiramis/>



Partenaires du projet

Gramazio Kohler Research, ETH Zurich
 En collaboration avec: Müller Illien
 Landschaftsarchitekten GmbH, Tim-
 batec Holzbauingenieur Schweiz AG
 Client: Urban Assets Zug AG
 Entreprise générale: Erne AG Holzbau
 Equipe: Matthias Kohler, Fabio Grama-
 zio, Sarah Schneider, Matteo Pacher,
 Aleksandra Apolinarska, Pascal Bach,

Gonzalo Casas, Philippe Fleischmann,
 Matthias Helmreich, Michael Lyrenmann,
 Beverly Lytle, Romana Rust
 Partenaire industriel: TS3 AG, Intrinsic
 Experts choisis: Chair for Timber Structures,
 ETH Zurich; Computational Robotics Lab,
 ETH Zurich – Krispin Wandel, Bernhard
 Thomaszewsky, Roi Poranne, Stelian
 Coros; Swiss Data Science Center – Luis
 Salamanca, Fernando Perez-Cruz

RWD SCHLATTER ET OERTLI OUTILS : DIVISER PAR DEUX LE TEMPS D'USINAGE D'UNE PORTE

**Gain de temps de 25 à 50 %
pour une qualité identique et une durée
de vie plus longue**

Afin d'améliorer ses performances et de doubler son rendement, le fabricant de portes RWD Schlatter, à Roggwil en Suisse, a remplacé son ancienne installation CNC par le centre de traitement des portes TBZ-510, à procédé continu, de Lehbrink à Leopoldshöhe en Allemagne. Dès le début, Oertli a participé à la coordination de l'ensemble du projet et a défini et livré les outils correspondants.

« Le marché a des exigences élevées vis-à-vis de notre produit et exige une performance correspondante. Après 20 ans de bons et loyaux services, la vieille installation CNC était arrivée en fin de vie », explique Anton Zöchbauer, responsable des procédés et de l'ingénierie des procédés de production chez RWD Schlatter. L'entreprise suisse traditionnelle du lac de Constance produit chaque année, depuis des lots de taille 1, environ 80 000 portes dans le secteur des lieux publics et de la sécurité.

→ Un partenariat idéal :
Anton Zöchbauer,
directeur de la
production RWD ;
Joachim Alves,
ventes Lehbrink ;
Martin Stähli,
directeur des ventes
Oertli ; Erich Frei,
chef de projet RWD
(de gauche à droite)



↓ 61 outils au total ont
été montés dans l'ins-
tallation de Lehbrink

**Un meilleur rendement,
une meilleure qualité**

La nouvelle installation devrait être plus performante que la précédente et même doubler le rendement. « Les groupes moteurs doivent agir plus rapidement et les outils utilisés doivent améliorer la qualité de surface. La qualité de coupe et la durée de vie sont donc extrêmement importantes », souligne Monsieur Zöchbauer.

Au cours de l'avant-projet 2018, Zöchbauer a consulté six fabricants de machines et d'outils et a opté en 2020 pour le centre d'usinage de portes à commande CNC TBZ510 de Lehbrink en combinaison avec des outils Oertli. « Un tel projet comporte de nombreuses interfaces, comme la technologie des installations, les outils et la gestion des données. La société Oertli a participé au projet dès le début et s'est fortement impliquée, notamment dans les spécifications techniques telles que la pression de coupe, les vitesses et les qualités de surface.



« Oertli est pour nous le meilleur partenaire. Oertli est un fournisseur de systèmes grâce à ses compétences techniques, à sa rentabilité consécutive à la longue durée de vie des outils, et à la qualité du produit final. Cette collaboration de 20 ans repose sur la confiance et le savoir-faire ainsi que sur le suivi hebdomadaire sur site. Même les défis qui sortent de l'ordinaire sont relevés dans les plus brefs délais », souligne Monsieur Zöchbauer.

Travail en continu

La TBZ510 fonctionne en continu. C'est la première machine du fabricant de Westphalie orientale en Suisse. « L'avantage de la machine réside dans le fait que nos trois têtes d'usinage sont placées à droite, à gauche et au-dessus. Le travail est effectué sur les côtés par des outils fixes et sur le dessus par des outils interchangeables, comme les fraises de perçage. Nous pouvons ainsi accéder aux six côtés des portes et effectuer tous les travaux en parallèle. Cela permet de gagner beaucoup de temps », explique Joachim Alves, directeur régional des ventes chez Lehbrink.

« Nous fraisons à la fois sur la surface et sur les chants et nous effectuons aussi des découpes pour les vitrages des deux côtés en continu. Pendant cette opération, nous sommes capables de tourner le vantail et le reculer dans la machine. Nous fraisons avec une précision au centième, ce qui signifie une feuillure de dimension exacte. Les rainures, serrures et charnières sont fraisées avec une précision au dixième », indique Monsieur Zöchbauer.

Le temps de fraisage CNC a été divisé par deux avec la nouvelle installation, passant de six à trois minutes. Il s'agit de la première machine du fabricant de machines de Westphalie orientale livrée en Suisse et de la première collaboration avec Oertli. Pour Oertli, le défi

lors de la planification des outils résidait dans la nouvelle matière du splitting des différents outils avec leurs multiples diamètres et longueurs, associés aux différents agrégats sur l'installation.

« À l'aide du cahier des charges de RWD Schlatter, nous avons conçu les outils et étudié les différentes étapes d'usinage en matière de travaux de fraisage et de perçage. Nous avons travaillé en concertation avec Lehbrink pour décider si la conception, la dimension, la vitesse de rotation et l'avancement des outils les rendaient compatibles avec les qualités de surface et les temps de passage à atteindre », explique Martin Stähli, directeur des ventes chez Oertli. Au total, 61 outils ont été montés dans l'installation.

Le défi du boîtier de serrure

La fabrication de la fraise pour boîtier de serrure Turbex a nécessité une attention particulière.

« L'objectif était de fraiser le boîtier de serrure en 20 à 30 secondes, il nous fallait une minute au début. Nous avons dû faire plusieurs tentatives pour trouver une fraise adaptée. Nous avons dû optimiser, effectuer des modifications et développer de nouvelles stratégies d'usinage », souligne Stähli.

La fraise de perçage en version diamantée a un corps spécial en métal lourd. Elle vibre peu et a une longue durée de vie. Elle permet de percer le trou de poignée, le trou de serrure et la découpe du vitrage. La fraise de têtère possède également un corps en métal lourd. Sa denture négative permet de fraiser les têtères sans bavures. La fraise de profilage des chants est de type hybride. Elle est une combinaison de fraise d'ébauche et de finition. Nous produisons ainsi les battues de porte en un seul passage. « Cela représente un gain de temps de 25 à 50 % pour la même

qualité et une durée de vie améliorée », indique Monsieur Stähli.

Un partenariat idéal

« Nos installations ont besoin d'outils de très bonne qualité. Les avancements rapides et les tâches spécialisées ne nous permettent pas d'utiliser des outils standard. Nous n'avons pas besoin d'outils capables d'effectuer quatre tâches, mais d'un outil qui accomplit parfaitement une tâche. Oertli est le partenaire idéal pour cela. », explique Alves.

Oertli a passé une semaine chez Lehbrink et a réalisé des tests sur l'installation réelle afin que les outils puissent être adaptés aux caractéristiques de la machine et des procédés au niveau des structures géométriques et des matériaux.

« Ce n'est pas quelque chose de courant mais la présence d'Oertli, en tant que fabricant d'outils, depuis l'étude préliminaire jusqu'à la réception définitive démontre sa grande implication dans le projet », souligne Monsieur Alves. « Cela a permis de réaliser des optimisations entre la réception préliminaire et la réception définitive », explique Martin Stähli. ■

RWD SCHLATTER

Site : Roggwil, CH Fondation : 1848

Gérant : Luigi Di Cola

Collaborateurs : 180

Produits : Portes de sécurité et pour usage en lieux publics (80 000/an)

Ventes : > 95 % Suisse, < 5 % Europe

OERTLI 
Excellence in solid wood

Oertli Werkzeuge AG

Hofstrasse 1 | CH-8181 Höri

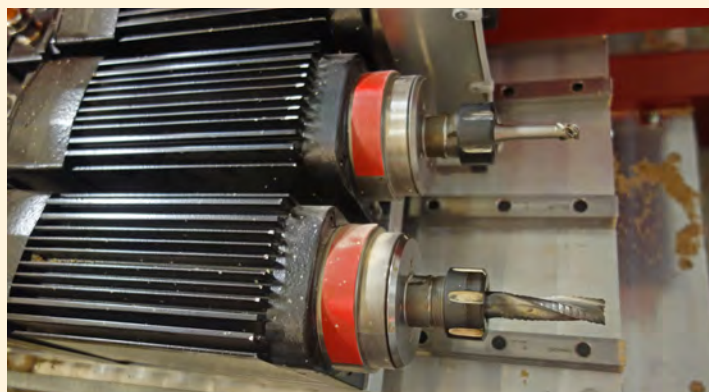
T +41 44 863 75 11 | F +41 44 863 75 12

info@oertli.ch | www.oertli.com

↓ La fraise Oertli Turbex diamantée n'a besoin que de 20 à 30 secondes pour fraiser un boîtier de serrure



↓ La fraise de têtère possède un corps en métal lourd



RENOANTIC^L

High Performance Epoxy

RENOCONCEPT EST LA GARANTIE D'UN SYSTÈME HAUTE PERFORMANCE POUR CHAQUE RÉNOVATION ET RENFORCEMENT DE STRUCTURES EN BOIS. IDEAL AUSSI POUR DE NOUVELLES STRUCTURES.

DES RESINES EPOXY HAUTE RESISTANCE:

- ASSEMBLAGES INVISIBLES MULTIPLES AVEC TIGES FILETÉES
- COLLAGES SPÉCIFIQUES À JOINTS ÉPAIS > 6MM
- SCELLEMENTS DANS LE BÉTON



RÉSULTATS ET EXPERTISE SUR PLUS DE 25 ANS D'EXPÉRIENCE

WWW.RENOANTIC.CH



MARCHAND SPÉCIALISÉ POUR TOITURES, FAÇADES ET TERRASSES DEPUIS 1982

Conseil et service personnalisé ✓



Éléments
translucides



WWW.ISOTOSI.CH

ISOTOSI SA
ILE FALCON

RUE DU MANÈGE 3
CH-3960 SIERRE

TÉL. +41 27 452 22 00
INFO@ISOTOSI.CH

Real AG
Uttigenstrasse 128
CH-3603 Thun

Tel. +41 33 224 01 01
Fax +41 33 224 01 06
info@real-ag.ch

**Le meilleur assortiment
est-il vraiment réservé
aux menuisiers?**

**Non, les constructeurs
en bois peuvent désormais
aussi en profiter.**



[www.opo.ch/
construction-en-bois](http://www.opo.ch/construction-en-bois)

Depuis des années, nous proposons le shop de e-commerce le plus convivial et le plus confortable qui soit aux menuisiers avec plus de 60 000 articles. Les constructeurs en bois peuvent désormais aussi en profiter – si ce ne sont pas de bonnes nouvelles!

OPO OESCHGER

Comptez sur nous.

LES DERNIERS RÉSULTATS DES CONCOURS APPRENTIS

Texte : Nathalie Bocherens, FRECEM – Photos : Associations et centres de formation cantonaux

Durant les derniers mois se sont déroulées les qualifications cantonales pour les championnats romands prévus en mars à Delémont. 34 candidats menuisiers-ébénistes et charpentiers ont réussi avec brio cette étape. De leur côté, Romain Mingard et Elias Gogniat précédemment qualifié en menuiserie-ébénisterie – respectivement charpente – ont obtenu leur sésame pour les WorldSkills de Shanghai.

Entre octobre 2021 et janvier 2022, les centres de formation professionnelle et les associations membres de la FRECEM ont organisé des qualifications pour les apprentis menuisiers-ébénistes et charpentiers, afin de déterminer qui pourra représenter leur canton lors des championnats romands qui se dérouleront à Delémont du 23 au 26 mars 2022 au Salon interjurassien de la formation. Après cette étape, les heureux élus menuisiers et ébénistes qui auront décroché une place sur le podium participeront aux SwissSkills 2022, puis aux WorldSkills 2024 qui se dérouleront à Lyon. Les charpentiers pourront quant à eux participer aux sélections du National Team.

Sélections des menuisiers-ébénistes

Premier à ouvrir le cycle des sélections, l'EPASC dans le canton du Valais a organisé les sélections le 30 octobre. La pièce à réaliser était un porte-tablette électronique pliable. Puis, dans le canton du Jura et Jura bernois, les sélections se sont déroulées le 27 novembre à l'Ecole jurassienne du bois. À Fribourg, les sélections ont eu lieu les 6, 20 et 27 novembre 2021 à l'EPAI et l'EPAC. Chez nos amis vaudois, les sélections du 6 novembre 2021 ont rassemblé dix candidates et candidats. À la même date, les sélections neuchâteloises se sont tenues au CPMB où 16 candidats ont concouru pour décrocher la première place du canton.



↖ Candidats
vaudois



← Candidats
jurassiens



← Candidats
fribourgeois



← Candidats
neuchâtelois



↑ Candidats valaisan

← Concours des
menuisiers-ébénistes
à Neuchâtel

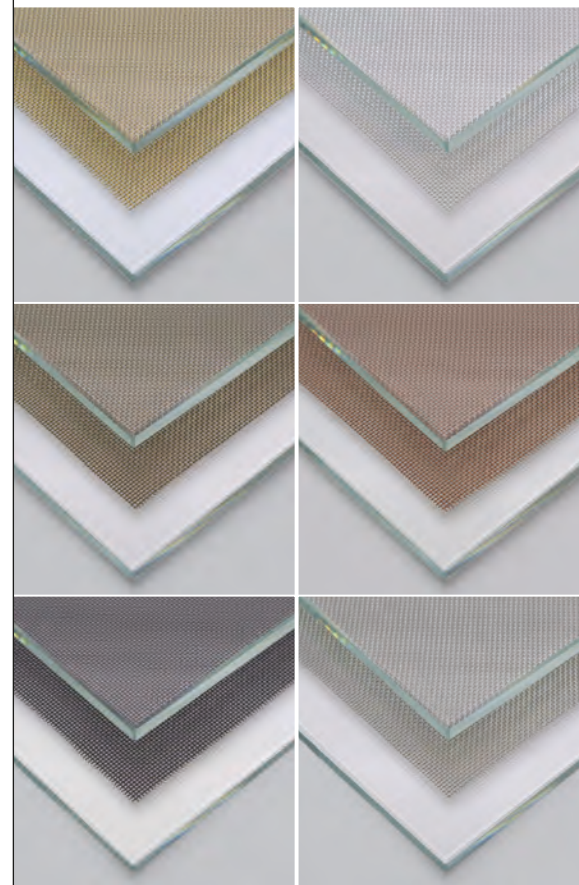
Enfin, en terre genevoise, les sélections sous forme de championnat nommé «GenevaSkills» ont eu lieu du 27 au 29 janvier dernier. Les pièces à réaliser différaient de celles qui étaient réalisées dans les autres cantons. Pour les menuisiers-ébénistes, il s'agissait d'une petite table de salon avec un tiroir coulissant. La lutte a été acharnée pour se hisser sur la plus haute marche du podium. L'ensemble des candidats sélectionnés pour participer aux championnats romands sont:

Canton	Nom	Prénom	Employeur
NE	Schwab	Tim	Menuiserie Lehmann
NE	Santschi	Loic	Menuiserie Kaufmann Sa
NE	Gauthier	Alexis	Menuiserie Michel Cuenot
FR	Zbinden	Yanik	Binz Schreinerei AG
FR	Maillard	Alois	Menuiserie Maillard et Fils SA
FR	Stadelmann	Jan	Schreinerei Riedo AG
JU	Mouhay	Rémi	Thiévent & Gerber SA
JU	Régnier	Léo	BJ Bois Sarl
JU	Gigon	Nathan	Desboeufs SA
VD	Gattlen	Tina	Etml
VD	Guignard	Théo	Etml
VD	Bänziger	Eric	Menuiserie Goel SA
GE	Frey	Guilherm	CFPC
GE	Bloch	Quentin	CFPC
GE	Caillat	Julien	Ebenisterie Rajic
VS	Savoy	David	Juillerat SA
VS	Masseraz	Emile	Antoine Pralong
VS	Schallenberger	Esteban	Duay Sa

↓ Ensemble des menuisiers-ébénistes lors des sélections genevoises



↓ Candidats genevois



Galvolam® Grid Precious metal-look finishes

Galvolam® Grid étoffe sa collection avec de nouveaux treillis métallisés dans les textures 55 et 45 : le treillis métallisé dans la texture 55 combiné au verre s'utilise généralement pour les crédences et meubles de cuisine, alors que la texture 45 offre l'effet de transparence et de luminosité idéalement recherché pour les portes et cloisons.

Le treillis est disponible en 6 métallisations différentes : or, argent, bronze, cuivre, graphite et platine. Le treillis métallique est trois fois plus léger que le métal.

Galvolam® Grid est un verre feuilleté de sécurité de dernière génération. Il se compose de deux ou plusieurs verres. Les verres sont collés à des films intercalaires de sécurité extrêmement résistants aux cassures.

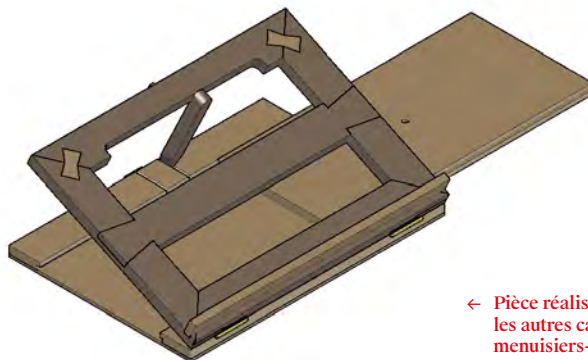


QUALITÉ
ET GARANTIE
DEPUIS 1900

GALVOLUX SA - 6934 Bioggio (CH)
T. 091 610 55 11 - www.galvolux.com



← Pièce réalisée par les candidats menuisiers-ébénistes genevois



← Pièce réalisée par les autres candidats menuisiers-ébénistes

Sélections des charpentiers

Dans la plupart des cantons romands, les sélections pour les apprentis charpentiers ont eu lieu les mêmes jours que pour les menuisiers-ébénistes et ont été organisées de la même manière. Le canton de Neuchâtel n'a malheureusement pas de candidat pour cette profession cette année.

Chaque candidat a donné le meilleur de lui-même pour obtenir sa place au championnat romand. Les candidats qui se sont distingués sont :

Canton	Nom	Prénom	Employeur
FR	Gachoud	Siméon	Chalet Schuwey AG
FR	Champerlin	Théo	Robert et Pascal Sallin SA
FR	Brodard	Frédéric	André Kolly Sàrl
FR	Sapin	Maxime	Rsco Sàrl
JU	Koller	Michael	Oppliger-bois Sàrl
JU	Hürlimann	Noé	Batipro SA
JU	Droz	Brian	Charpente de la Birse Sàrl
JU	Jeanbourquin	Sven	Jolidon Nicolas sarl
VS	Bellon	Adrien	Bellon Frères SA
VS	Laurençon	Joseph	Christian Voeffray Charpente SA
VD	Faria	Tomas	Puenzieux ASS SA
VD	Henchoz	Loïc	Colin Karlen charpente menuiserie Sàrl
VD	Frei	Simon	Schaller et Fils
GE	Gallinelli	Jakob	ateliers Casai SA
GE	Calvo	Alexander	Dasta Charpentes-bois S.A
GE	Keller	Axel	Gaidon Sa

↓ Candidats fribourgeois



↓ Candidats valaisans



→ Candidats genevois



→ Candidats vaudois



↘ Candidats jurassiens



Pour les candidats charpentiers, le concours romand de Delémont ne sera pas directement lié aux qualifications nationales. Néanmoins, il leur offrira une bonne préparation et permettra aux jeunes d'appréhender la réalité des concours devant public. Pour la participation au niveau national, le National Team a organisé une séance d'information romande suivie d'un entraînement le 29 janvier dernier à Bulle, afin de permettre aux intéressés de se rencontrer et de connaître le déroulement des championnats suisses spécifiques pour les charpentiers. Les qualifications et entraînements pour les sélections du National Team ont lieu du 26 février au 2 juillet 2022.

Etape suivante : les SwissSkills à Berne

Au niveau national, l'étape suivante sera la participation aux championnats suisses-SwissSkills 2022. Les meilleurs jeunes professionnels de tout le pays présenteront

leur savoir-faire à Berne durant cinq jours, du 7 au 11 septembre 2022. Les visiteurs pourront les encourager et tester eux-mêmes de nombreux métiers. Après 2014 et 2018, cette troisième édition des SwissSkills rassemblera 150 métiers, ce qui représente un nouveau record dans le nombre de professions participantes.

Un menuisier romand aux WorldSkills de Shanghai

Issu du cycle précédent de qualification, Romain Mingard, menuisier neuchâtelois, représentera la Suisse au championnat mondial des métiers (WorldSkills) qui sera organisé à Shanghai du 12 au 17 octobre 2022. Il sera accompagné de cinq autres romands qui se sont distingués dans les domaines de la mécatronique d'automobiles, la soudure, le service de restauration, la carrosserie-peinture et la bijouterie. En tout, l'équipe suisse sera composée de 42 jeunes professionnels issus de 15 cantons

différents, qui vont concourir dans 39 des 60 compétitions prévues. Dans l'attente de cet événement, les participants continuent de perfectionner leurs connaissances avec le soutien de leurs employeurs, familles et amis. Pour promouvoir leurs professions, des chats vidéo ont été organisés en novembre où des questions pouvaient leur être posées en direct.

Les qualifications internationales des charpentiers

Petit retour en arrière : pour les candidats charpentiers issus du cycle de concours précédent, la dernière manche de sélection au niveau suisse s'est déroulée en octobre dernier à Vidy (Lausanne) dans le cadre des Rencontres Romandes du Bois'21. Ce concours avait pour but de qualifier un candidat pour les championnats du monde à Shanghai, ainsi que trois candidats pour les championnats d'Europe à Cologne.

↓ Candidats et experts des concours charpentiers à Vidy lors de la 3^e manche de qualification du National Team





↑ **Qualifiés charpentiers
du canton de Vaud**

↓ **Podium et ensemble des concurrents
menuisiers-ébénistes vaudois**



Venez les encourager à Delémont !

Les championnats romands de Delémont se dérouleront du 23 au 26 mars 2022 de 9h00 à 18h00 pour les menuisiers-ébénistes et de 8h30 à 19h00 pour les charpentiers (deux groupes et deux jours par métier). La remise des prix aura lieu le 26 mars à 18h00.

Salon interjurassien de la formation

Halle des Expositions
Rue Emile-Boéchat 60
2800 Delémont
Entrée libre

Heures d'ouverture

Mercredi 8h à 17h
Jeudi 8h à 20h
Vendredi 8h à 20h
Samedi 9h à 18h, puis remise des prix
des concours
Dimanche 10h à 16h



POUR LES APPLICATIONS
À USAGE INTENSIF :

SWISSPFB

L'ALTERNATIVE, AUX PANNEAUX DE
MEUBLES STANDARD, RÉSISTANTE À LA FLEXION



Holz in Bestform • Wood at its best

swisskrono.com/ch/swisspfb

 **SWISS KRONO**

LE BOIS DE FEUILLUS SUISSE OUVRE DE NOUVELLES DIMENSIONS DANS LA CONSTRUCTION DE BÂTIMENTS

Fagus Suisse produit du bois de construction haute performance à partir de hêtre, de frêne et de chêne suisses grâce à une technologie unique en son genre. La « technologie des tasseaux », développée en collaboration avec des hautes écoles suisses, est très pauvre en colle et confère au bois de construction Fagus un aspect de bois massif noble et de grande qualité ainsi que d'excellentes propriétés statiques.

Dans le cadre d'un processus entièrement automatisé, la matière première est triée en fonction de sa qualité et de sa résistance, puis collée pour former des poutres et des panneaux de grand format. Cela permet d'obtenir une grande homogénéité et une grande sécurité des matériaux. Seul du bois

suisse est utilisé, provenant sur demande des forêts du maître d'ouvrage. L'économie forestière et l'industrie du bois bénéficient ainsi d'une forte valeur ajoutée régionale.

Le bois tasseaux-collés Fagus permet de construire des structures porteuses d'immeubles et des treillis de grandes portées de manière fine, esthétique et économique.

Pour les poutres fortement sollicitées lors de transformations et de surélévations, le bois tasseaux-collés Fagus peut être utilisé à la place de poutres en acier, ce qui simplifie la construction en bois et réduit les coûts.

Les ingénieurs et les constructeurs en bois obtiennent un bois de construction

suisse massif qui combine une très grande résistance avec l'esthétique naturelle et les avantages écologiques du bois. De nouvelles possibilités s'ouvrent ainsi à la construction en bois de bâtiments à plusieurs étages. ■

FAGUS SUISSE

Pour de plus amples informations :

Fagus Suisse
Grand Rue 21
2345 Les Breuleux
T: 032 474 45 35
info@fagussuisse.ch
www.fagussuisse.ch



→ Gros œuvre de la surélévation de l'Aligro à Chavannes avec des poutres en bois tasseaux-collés hêtre de Fagus.

CONTRASTES EXQUIS POUR MEUBLES ÉPURÉS

Texte : Martine Salomon, article paru dans la revue La Forêt
Photos : Martine Salomon, Christian Rochat et Marion Savoy

Que deviennent les bois rares et précieux de nos forêts ? Cuisine, table et chaises, porte et fenêtre, étagère ou escalier : chez Laurent et Xaver Schuwey, les essences se métamorphosent aussi en mobilier contemporain.



↑ Xaver (à g.) et Laurent Schuwey (à d.) sont actifs dans la scierie, la charpenterie et la menuiserie

Dans la commune de Jaun (FR) en Gruyère, le bois recouvre près des deux tiers du territoire. Cette matière première y fait vivre bon nombre d'habitants, et ce depuis des siècles. Ce village, unique localité alémanique du district, est niché au pied de la chaîne de montagnes des Gastlosen. Il semble avoir disposé d'une scierie dès 1669 déjà, puis jusqu'à trois scieries dans les années 1960.

L'une d'elle, construite en 1838, est intimement liée à l'histoire de l'actuelle entreprise Chalet Schuwey. « Mon arrière-arrière-grand-père, maître charpentier, a acheté la scierie en 1912 car c'était compliqué d'avoir du bois à cette époque », explique Laurent Schuwey. Ce dernier et son cousin Xaver, tous deux charpentiers eux aussi, ont pris les rênes de l'entreprise en 2009. Ils représentent la 5^e génération aux commandes. Et comme leur ancêtre, ils sont actifs à la fois dans les secteurs scierie, charpenterie et menuiserie. Ils emploient 35 collaborateurs.

Chalets en madriers

La grande majorité du bois qu'ils scient, ils l'utilisent d'une part pour leurs travaux de charpente (parois, toitures, balcons, notamment) et d'autre part pour leur menuiserie (cuisines, volets, portes, fenêtres, entre autres). Seule une petite partie du bois est cédée à des confrères ou à des revendeurs.

L'entreprise est experte dans la réalisation de chalets en véritables madriers. Particulièrement dans le canton de Fribourg, et aussi parfois ailleurs en Suisse romande. Mais depuis qu'il n'est plus légalement possible de construire

des résidences secondaires dans la vallée, la firme s'est tournée davantage vers les transformations et rénovations. « Avec ça, on a souvent l'occasion de travailler dans des chalets que mon père ou même mon grand-père ont construits », sourit Laurent Schuwey, fier de faire perdurer les ouvrages de ses prédécesseurs et de les mettre au goût du jour.

Meubles en frêne contrasté

Leur menuiserie, qui travaille sur commande et sur mesure, est spécialisée dans le massif. « Souvent, quand on parle de bois massif, les gens pensent aux vieilles armoires traditionnelles. Mais on peut faire des choses très épurées et modernes ! », souligne le Fribourgeois.

Si ce dernier fréquente depuis des années les mises de bois d'Echarlens en Gruyère, c'est précisément pour la menuiserie. Comme la scierie peut façonner des billes jusqu'à 80 centimètres de diamètre et jusqu'à 13 mètres de long, il cherche des diamètres assez importants, et les plus longs possible. « Si je trouve, j'aime bien rentrer avec 15 à 20 mètres cubes, soit 20 à 30 billes. »

L'essence qu'il y achète principalement est le frêne. « C'est un bois très vivant », s'enthousiasme Laurent Schuwey. « Quand il est tout neuf, il a des couleurs très variées. J'aime bien celui qui a un cœur brun, assez foncé, qui contraste avec l'aubier beaucoup plus clair : c'est ce que je recherche. Ensuite, avec la lumière, ça s'atténue et ça s'uniformise. »



↑ Les chalets sont une part importante de leurs activités



↑ Un escalier en frêne, une essence qu'ils apprécient travailler



→ A d., une table en noyer,
↓ en bas à g. une penderie en épicéa,
↘ et en bas à d. une chaise en épicéa



Escaliers en chêne ou en érable

Aux mises, il acquiert parfois aussi du chêne: par sa dureté, celui-ci sera très souvent utilisé pour des escaliers, mais aussi pour des cuisines, des tables ou des portes. Il est difficile de trouver du chêne suisse dans le commerce, commente le professionnel. «Souvent, en remplacement, je propose du frêne, parce qu'il est tout aussi dur mais plus facile à trouver, et moins cher.»

Laurent Schuwey ramène occasionnellement du merisier ou du mélèze. Ou encore de l'érable: «Très dur, encore plus que le chêne, et résistant – je fais souvent des escaliers avec.» Il peut aussi lui arriver d'emporter de l'épicéa, pour autant que ce dernier soit d'une qualité particulièrement excellente.

Mariage sublime avec la résine noire

Alors que les nœuds ne le dérangent pas du tout dans une charpente en sapin ou en épicéa, il les évite par contre dans les feuillus, car ils y sont souvent gros et difficiles à travailler. «Mais j'ai quand même une clientèle qui aime ces particularités naturelles, elles donnent du caractère au bois. On peut en faire des choses superbes. On a des pièces spéciales.» Et de montrer une table et un tabouret en noyer qui ont été travaillés en y coulant de la résine noire. «Du noyer, on en trouve peu, alors quand il y en a, on prend volontiers. A la mise de l'année passée, il y en avait des beaux, mais je ne les ai pas obtenus... ça fait partie du jeu!», rigole-t-il.

«A Echarlens, avec les années, on s'aperçoit que la qualité a bien augmenté», salue l'entrepreneur. Et la mise présente l'avantage de dénicher quelques billes spéciales qu'on ne trouverait pas ailleurs. Les emplettes effectuées aux mises ne représentent toutefois qu'une petite partie du bois acheté par l'entreprise chaque année. Pour Laurent Schuwey, c'est surtout le côté humain qui prime lors de cet échange: «Un moment convivial, où on rencontre plein de monde des secteurs du bois et de la forêt.» ■

Pour information

ForêtGruyère organise la dernière mise de bois précieux de la saison en Suisse romande: <https://foretgruyere.ch/>

Dans le cadre de nos échanges avec la revue LA FORÊT, nous avons le plaisir de vous proposer dans l'IDB une série d'articles sous forme de portraits sur des artisans et artistes qui utilisent des essences précieuses ou rares.





Swissgaranta

Société coopérative d'assurance depuis 1907

- ▶ **Garanties du bâtiment**
- ▶ **Garanties selon les normes**
- ▶ **Garanties d'exécution**
- ▶ **Garanties pour les défauts de l'ouvrage**
- ▶ **Assurances accidents**

Pour de plus amples renseignements et vos commandes en ligne: www.swissgaranta.ch



Swissgaranta **Vladimir Sigrist**
 Unterer Graben 1 Conseiller clientèle
 9004 St-Gall vladimir.sigrist@swissgaranta.ch
www.swissgaranta.ch 079 308 81 30





RAPPORT 2021 DE LA FONDATION RESOR: UN RECORD DE 215 PRÉRETRAITÉS

Texte: Fabien Chambovey, RESOR – Photos: Claire Vuillamy, FRECEM

Le 1^{er} octobre dernier s'est déroulée la séance annuelle du Conseil de Fondation de la retraite anticipée des métiers du second œuvre RESOR à l'hôtel Préalpina à Chexbres (VD). Le Conseil a annoncé que l'année 2021 a connu un nouveau record de départs en retraite anticipée et grâce à sa bonne anticipation, les finances de la Fondation resteront saines sur le long terme.

La Fondation de retraite anticipée des métiers du second œuvre du bâtiment de Suisse occidentale RESOR compte quelque 36'000 assurés pour plus de 4'300 entreprises affiliées et une masse salariale annuelle dépassant CHF 1.6 milliard.

L'année 2021 a connu un nouveau record de départs en retraite anticipée! 215 personnes ont quitté le monde professionnel pour bénéficier de RESOR, contre 207 une année auparavant et même 177 en 2019. Du jamais vu dans l'histoire de la Fondation! Cela n'est pas dû à la crise sanitaire et à la pandémie du covid-19, mais bel et bien aux générations nombreuses des baby-boomers arrivant en pré-retraite.

Cet afflux de rentiers n'a pas pu être absorbé par la hausse des cotisations introduite en 2019 et l'exercice 2020 se chiffre par un résultat structurel négatif à hauteur de CHF 1.7 million. Cependant la nouvelle Convention collective pour la retraite anticipée dans le second œuvre romand (CCRA-SOR) a anticipé ce phénomène puisqu'une hausse des cotisations à 2.1% est d'ores et déjà entrée en vigueur au 1^{er} janvier 2021 et une prochaine est prévue pour 2023 à 2.2%.

Il est à mentionner également que la crise pandémique du covid-19 n'a pas eu d'impact important sur la Fondation. La masse salariale a augmenté de 1.7% en 2020. Il est vrai que les entreprises ayant dû mettre une partie de leur personnel en RHT ont déclaré l'entier des salaires aux assurances sociales et que de ce fait, cela n'a pas eu de répercussion sur la



Fondation. De plus, la bourse, après un cassure violente en mars 2020, s'est très bien reprise pour finir l'année 2020 avec une performance financière de +3.6% et même de +9% pour l'année 2021.

Cette évolution porte à ce jour le nombre des pensionnés actuels à près de 570 personnes et à plus de CHF 2.4 millions de rentes versées tous les mois.

Sur les dernières années observées, le taux de départ informe qu'en moyenne 7 travailleurs sur 10 cessent leur activité professionnelle avant l'âge AVS, afin de profiter d'une retraite anticipée.



↪ Présentation des résultats par Fabien Chambovey, Gérant de la Fondation

↑ Vue de Chexbres

Les décisions prises sont justes, efficaces... et à poursuivre

La santé financière de la Fondation de retraite anticipée RESOR est et reste des plus saines. En effet, tous les capitaux de prévoyance nécessaires à assumer les prestations des pré-retraités en cours sont entièrement constitués. De plus, des fonds libres importants ont pu être mis de côté pendant ces dernières années et le taux de couverture se situe à 215%. Cette situation enviable ainsi que les décisions d'ores et déjà prises par les partenaires sociaux permettent à la Fondation d'affronter un avenir incertain avec optimisme et confiance. ■



Pour de plus amples informations : www.resor.ch



- Votation des membres du Conseil de Fondation
- ➔ Dernière évolution des rentes et du nombre de préretraités (source : rapport du Conseil de Fondation)



évolution du nombre de rentiers et du montant mensuel total de rentes versées de janvier 2005 à septembre 2021

PUBLICITÉ

COMPÉTENCE DANS L'ARTISANAT

Scier – fraiser – raboter : Ce couple de rêve s'adapte à chaque atelier

FELDER®

Depuis plus de 65 ans L'entreprise FELDER tient ses promesses

KF 700 S professional & AD 941

AD 941

HM-SPOERRI SA
Machines à bois

8184 Bachenbülach | Tel.: 044 872 51 00 | www.hm-spoerri.ch

COMPTE-RENDU DE LA CPP-SOR: DEUX ASSEMBLÉES NUMÉRIQUES EN 2020 ET 2021

Texte: Nathalie Bocherens, FRECEM

L'assemblée annuelle 2022 de la Commission professionnelle paritaire du second-œuvre romand CPP-SOR est actuellement en préparation. L'organisation des deux dernières éditions a été passablement chamboulée en raison de la pandémie. Voici un condensé des dernières décisions et informations utiles qui ont été discutées.



En 2020, l'assemblée CPP-SOR prévue le 26 mars en présentiel a dû être annulée en raison de la pandémie. Les sujets les plus importants devant être votés ont pu être proposés aux délégués par voie électronique. Ces derniers ont ainsi pu accepter à l'unanimité l'élection d'André Buache en tant que Président de la CPP-SOR et de Tibor Menyhart en tant que Vice-Président. Les membres patronaux et syndicaux du comité CPP-SOR ont également été validés à l'unanimité.

En 2021, la situation sanitaire n'a pas permis de réunir les délégués, mais grâce à l'organisation du secrétariat, l'assemblée a pu, cette fois, avoir lieu par visioconférence le 17 mars. Les sujets prévus en votation ont également été soumis aux délégués par sondage électronique avant la date de la visioconférence.

Dans son rapport, le Président Buache est revenu sur les différentes activités de la CPP-SOR durant l'année. En particulier, il a salué la gestion du système des cautions par les CPPC malgré la charge administrative que cela représente et les nombreux échanges qui ont eu lieu entre CPP-SOR, les CPPC, ZKVS et la FREPP depuis 2019. Concernant

les contrôles des CPPC pour 2020, une très nette amélioration du suivi des contrôles d'entreprises de travail temporaire a été constatée et a permis une facturation à la SPKA plus rapide au début 2021.

L'avancée du projet ISAB/SIAC (base de données commune pour les CPPC sous forme de plateforme) a été présentée par A. Ferrari. Une série de travaux a été faite avec les CPPC qui alimenteront la plateforme et en détiendront les informations. Les maîtres d'ouvrage disposeront d'un accès leur permettant uniquement de connaître les entreprises faisant partie de ISAB/SIAC. Les entreprises quant à elles pourront générer une attestation en bonne et due forme à partir du système. Il s'agit maintenant d'harmoniser la gestion des contrôles, les outils informatiques et les méthodes d'archivage, afin de les transférer dans le système commun.

Le comité a désigné A. Biedermann, secrétaire de la commission paritaire des métiers de la construction du canton de Vaud pour chapeauter cette étape. Deux groupes de travail seront aussi créés pour uniformiser et consolider les données, ainsi que pour standardiser les badges et gérer

les questions informatiques. D'entente avec les CP alémaniques, la CPP-SOR pourra profiter de ce qui a été mis en place de leur côté. Concernant la représentation de la CPP-SOR au sein du système, celle-ci comptera 79 voix sur 1000, soit l'une des plus grosses institutions. Deux chambres existent: syndicale et patronale. En ce qui concerne la chambre patronale, c'est chaque association qui doit adhérer à ISAB/SIAC. Afin de gagner en efficacité et en efficacité, il a été décidé que l'ensemble des associations patronales de la CPP-SOR délèguent leur tâche de représentation aux deux faitières que sont la FREPP et la FRECEM. À ce sujet, un logo et un titre ont été créés pour représenter l'ensemble des associations patronales de la CPP-SOR et proposer un nom patronal unique aux partenaires sociaux. Ce dernier est: UAP-SOR (voir ci-dessus). Pascal Schwab a été nommé comme Président de cette entité administrative et Marcel Delasoie en tant que Secrétaire. L'adresse postale de l'UAP-SOR a été définie à la FREPP (Rue de la Dent-Blanche 8, 1950 Sion).

Les comptes 2020, ainsi que le budget 2021 de la CPP-SOR n'ont pas fait l'objet de remarques lors de la visioconférence et

ont pu être validés par sondage en ligne. Concernant les élections, deux informations utiles sont à relever : en raison du départ en retraite de T. Menyhart, Vice-président de la CPP-SOR, K. Ackermann a été élue comme sa remplaçante. D. Clément terminant son mandat de Président des plâtriers-peintres à la fin de l'année 2021, A. Guggiari reprend sa fonction au sein du comité CPP-SOR dès 2022.

Des informations d'actualité ont été données concernant l'introduction du congé paternité. Ce sujet et sa mise en place dans le cadre du texte de la CCT-SOR font l'objet d'une interprétation différente entre le patronat et les syndicats. Cette thématique sera reprise en commission de négociations.

Pour l'assurance maladie perte de gain, l'article 35.2 de la CCT-SOR a été retravaillé suite aux entretiens menés avec le SECO.

Le nouvel article a été validé par le SECO et sera soumis aux deux délégations dans le cadre des négociations et aux associations signataires.

Dans les divers, A. Ferrari a expliqué que la situation sanitaire de 2020 n'a pas facilité les contrôles des conditions de travail. Un groupe de travail s'est penché sur les conséquences du Covid-19 pour les commissions, ainsi que les associations de contrôles. Des RHT ont dû être pratiqués pour les inspecteurs de chantiers, les contributions des travailleurs détachés étaient moindres. Néanmoins, le dernier rapport sur les facteurs de succès des mesures d'accompagnement et leur mise en œuvre est positif et a permis de constater une nette amélioration, en particulier concernant les processus.

L'assemblée générale CPP-SOR 2022 est prévue le 31 mars prochain à Saint-Légier et sera organisée, dans la mesure du possible, en présentiel. ■



AWESO
Systèmes d'étagères et d'agencement
aweso.ch

Swiss Quality since 1929

PUBLICITÉ



Capsule K₂30 avec Riduro®



Une meilleure protection incendie avec les plaques de plâtre

En tant que matériaux naturels, le bois et le plâtre se complètent remarquablement. Dans les bâtiments en bois, la sécurité connaît des aspects très divers. Le plus important ici, c'est qu'en cas d'incendie, les issues de secours restent dégagées et praticables le plus longtemps possible. Désormais, nos plaques de plâtre Riduro® 18 mm satisfont aux exigences en matière d'encapsulation des éléments de construction pour au moins 30 minutes. Découvrez donc la diversité qu'offre le plâtre dans la construction en bois!



CASIERS D'ENTREPRISES DU CEDOTEC

Les casiers d'entreprises, qui présentent des documents concernant divers produits ou prestations en relation avec le bois, sont un outil efficace dans le cadre du service technique prodigué par les collaborateurs du Cedotec. Particuliers, professionnels, le Cedotec se tient à votre disposition pour tout renseignement sur des sujets tels que protection incendie, préservation du bois, conseil avant travaux, etc.

Maisons bois

Gaille Construction SA	2027 Fresens	032 835 28 28	www.gaille.ch
Villvert SA	1401 Yverdon-les-Bains	024 423 00 90	www.villvert.ch
Dynamic Habitat	2735 Malleray	032 492 11 20	www.dynamic-habitat.com
Beaud Maurice et Fils SA	1669 Albeuve	026 928 40 50	www.beaud-mbf.ch
André SA	1169 Yens	021 800 93 07	www.andre-sa.ch
Ingold & Fils SA	1510 Moudon	021 905 46 14	www.ingoldsa.ch
Dasta Charpente Bois SA	1228 Plan-les-Ouates	022 880 03 70	www.dasta.ch
ELEMENT 9 architecture	1023 Crissier	021 634 55 01	www.LMen.ch
Charpentes Vial SA	1724 Le Mouret	026 413 94 13	www.vialcharpentes.ch
Atelier Volet SA	1806 St-Légier	021 926 85 85	www.volet.ch
Amédée Berrut SA	1868 Collombey	024 471 14 01	www.berrutbois.ch
SCHWAB-SYSTEM John Schwab SA	3236 Gampelen	032 315 02 02	www.schwab-system.ch
Dizerens Frères Sàrl	1063 Chapelle-sur-Moudon	021 905 37 37	www.dizerenssarl.ch

Charpente

Dizerens Frères Sàrl	1063 Chapelle-sur-Moudon	021 905 37 37	www.dizerenssarl.ch
Atelier Volet SA	1806 St-Légier	021 926 85 85	www.volet.ch
Charpente Kurth SA	1350 Orbe	024 486 85 85	www.kurth-sa.ch
Dasta Charpente Bois SA	1228 Plan-les-Ouates	022 880 03 70	www.dasta.ch
Charpentes Vial SA	1724 Le Mouret	026 413 94 13	www.vialcharpentes.ch
JPF-Ducret SA	1630 Bulle 1	026 919 72 82	www.jpf-ducret.ch
Atelier Z	1117 Grancy	021 861 15 02	www.atelierz.ch
Amédée Berrut SA	1868 Collombey	024 471 14 01	www.berrutbois.ch
GRAZ SA Constructions Bois	1052 Le Mont-sur-Lausanne	021 653 49 04	www.grazsa.ch
FARMWOOD SA	1530 Payerne	026 663 97 11	www.farmwood.ch

Éléments de structures

Bourquin Bernard SA	1217 Meyrin	022 782 25 00	www.bourquinbois.ch
Samvaz SA	1618 Châtel-St-Denis	021 948 34 34	www.samvaz.ch
Schilliger Holz AG	6403 Küssnacht	041 854 08 00	www.schilliger.ch

Produits bois

Etienne Berney SA	1348 Le Brassus	021 845 58 39	www.etienneberney.ch
Gétaz Miauton SA	1800 Vevey	021 925 08 00	www.getaz-miauton.ch
Boissec SA	1030 Bussigny	021 706 44 55	www.boissec.ch
Hess & Cie SA	5312 Döttingen	056 268 75 75	www.hessco.ch
Fermacell Sàrl Suisse	3110 Münsingen	031 724 20 20	www.fermacell.ch
Knauf SA	1400 Yverdon-les-Bains	021 695 24 24	www.knauf.ch
Biod	6403 Küsnacht	041 854 08 00	www.biod.ch
EcoGris	2855 Glovelier	032 427 04 04	www.corbat-holding.ch
EcoNoir	2855 Glovelier	032 427 04 04	www.corbat-holding.ch

Traitements

Sani-Bois	1401 Yverdon-les-Bains	024 445 23 20	www.sanibois.ch
Bosshard + CO. AG, Arbezol	8153 Rümlang	044 817 74 74	www.bosshard-farben.ch
Bois RIL SA	1607 Palézieux-Gare	021 908 05 58	www.bois-ril.ch
Comas Désinfection	1040 Echallens	021 886 12 50	www.comas.ch
Stemmer SA	1816 Chailly-Montreux	021 964 12 21	www.stemmersa.ch
Paraxyl Sàrl	1026 Echandens	021 701 41 11	www.paraxyl.ch

Isolation et produits

Flumroc SA	1304 Cossonay-Ville	021 691 21 61	www.flumroc.ch
Saint Gobain Isover SA	1522 Lucens	021 906 01 11	www.isover.ch
Gyso SA	1023 Crissier	021 637 70 90	www.gyso.ch
Siga Cover SA	6017 Ruswil	041 499 69 69	www.siga.ch

Assemblages

Renoantic SA	1630 Bulle	021 944 02 54	www.renoantic.ch
--------------	------------	---------------	--

Aménagements extérieurs

Groupe Corbat	2855 Glovelier	032 427 04 04	www.corbat-holding.ch
Ludoril SA	1607 Palézieux-Gare	021 908 05 58	www.bois-ril.ch

Bureaux d'ingénieurs et de conseil

Charpente Concept	1258 Perly	022 721 10 00	www.charpente-concept.com
CBT SA	1025 Saint-Sulpice	021 697 08 50	www.cbs-cbt.com
CR Conseils	1610 Oron-la-Ville	021 907 98 47	www.cr-conseils.ch
Ratio-Bois Sàrl	1024 Ecublens	021 960 46 06	www.ratio-bois.ch
Cambium Ingénierie SA	1400 Yverdon	021 800 90 50	www.cambium-ing.ch
Bois Initial SA	1110 Morges	021 802 35 35	www.bois-initial.ch
Timbatec SA	2800 Delémont	058 255 15 16	www.timbatec.ch
Beaud Ingénieurs Bois Sàrl	1630 Bulle	026 564 40 40	www.beaudingenieurs.ch

UN POINT SUR LA NOTION DE CIRCUIT COURT EN MASSIF CENTRAL

Texte : Stéphane Jardin, article paru dans la revue *Le Bois International* - Photos : ville de Puy-Guillaume et Link Architectes

L'association « Bois des Territoires du Massif central » (France) organisait le 10 décembre dernier une visioconférence autour de l'engagement des entreprises locales dans une dynamique de circuits courts, symbolisé par la certification BTMC. À titre d'exemple, fut présenté le complexe sportif et culturel de Puy-Guillaume (département 63), conjuguant les compétences de plusieurs acteurs locaux

↓ Jean-Christophe Montmartin, président de Bois des territoires du Massif central, souhaite que BTMC devienne « un réflexe de prescription et un point de repère produit local et durable pour les acheteurs de bois ».

Composée d'élus de l'Association des communes forestières du Massif central, de collectivités, des entreprises de la filière bois, des prescripteurs et des organismes représentatifs de la filière, l'association « Bois des territoires du Massif central » (BTMC) agit pour développer l'utilisation du bois 100 % local issu des forêts du Massif central dans la construction de bâtiments publics et privés.

Une des actions phares est d'inscrire l'utilisation des bois certifiés BTMC dans les marchés publics. Les avantages sont multiples : soutenir les entreprises de la filière bois du Massif central, s'engager dans une démarche de développement durable, participer à la valorisation des forêts du Massif central, ou encore opter pour des produits de qualité à un prix compétitif issus de circuits courts.

Au programme de cette conférence figuraient la présentation de Bois des territoires du Massif central et des enjeux liés à l'utilisation du bois 100 % local dans les constructions privées et publiques, ainsi que le témoignage d'acteurs qui se sont inscrits dans la démarche BTMC, qu'il s'agisse d'élus ou d'entreprises de la filière bois.

L'ambition est clairement affichée par Jean-Christophe Montmartin, président de Bois des territoires du Massif central : « BTMC doit devenir un réflexe de prescription et un point de repère de produit local, durable et de qualité pour les acheteurs de bois et les prescripteurs ».



Pour accompagner cette évolution des usages, BTMC travaille notamment avec l'association des Communes forestières et inscrit ses actions dans le cadre du Plan de relance, véritable levier pour ancrer la certification dans la demande actuelle et future.

Les avantages de valoriser le bois certifié BTMC sont multiples pour les acteurs du territoire : soutien aux entreprises de la filière bois du Massif central, engagement dans une démarche responsable, participation à la valorisation des forêts du Massif central, achat de produits de qualité issus de forêts gérées durablement PEFC à un prix compétitif et en circuits courts. D'ores et déjà 39 bâtiments BTMC ont été réalisés ou sont en cours de construction, et 14 sont en projet. On dénombre à l'heure actuelle 36 entreprises certifiées et en cours de certification BTMC,

39 bâtiments livrés ou en cours de réalisation, 188'911 m³ de sciages annuels réalisés par les scieries certifiées BTMC, ainsi que plus de 3'090 m³ de bois certifié utilisés dans la construction d'ouvrages publics.

Épicéa et sapin local à l'honneur

Le gymnase de Puy-Guillaume, exemple mis en avant lors de cette visioconférence, s'inscrit pleinement dans une volonté de valoriser du bois de provenance intégralement locale. Ce projet consiste en la construction d'un complexe sportif et culturel permettant d'accueillir jusqu'à 600 personnes : associations, institutions et utilisateurs ponctuels. Il est implanté sur la parcelle du parc des expositions. Après un appel à candidatures pour la maîtrise d'œuvre du complexe sportif et culturel lancé en janvier 2019, le lancement des travaux a eu lieu en septembre 2020.



↑ La mise en œuvre des éléments sur le chantier du gymnase de Puy-Guillaume, réalisée par l'entreprise Charpentes Nugues, a nécessité deux convois exceptionnels et cinq camions standard, pour six semaines de levage intensif et une semaine de finition.

C'est la société Montmartin (certifiée BTMC), dirigée par Jean-Christophe Montmartin, par ailleurs président de Bois des territoires du Massif central, qui s'est chargée de l'approvisionnement du bois mis en œuvre afin d'ériger le gymnase de Puy-Guillaume. Implantée depuis quatre générations sur le bassin stéphanois, la société Montmartin est une scierie de résineux, sapin, épicéa et douglas. Spécialisée dans le sciage de débits sur liste pour la charpente et de standards de construction pour les négoce, la société Montmartin, qui compte actuellement 14 salariés, propose également un large choix de sections d'ossatures. « Nous utilisons du bois de provenance entièrement locale », précise Jean-Christophe Montmartin, qui note à ce sujet « une demande de bois

certifié BTMC en progression essentiellement pour des ossatures et lamelles », estimant celle-ci à environ 30 % pour 2021, le tout pour un volume estimé de quelque 120 m³. « Être certifié BTMC suscite immédiatement de la confiance auprès de nos clients », souligne Jean-Christophe Montmartin: « Ils sont rassurés par cette traçabilité, véritable gage de qualité. C'est aussi pour mon entreprise la possibilité de s'ouvrir à de nouvelles opportunités car de plus en plus de marchés publics demandent cette certification. BTMC, c'est enfin un état d'esprit, des femmes et des hommes engagés pour leur territoire, interagissant en grappes et en circuits courts, au service du territoire, patrimoine forestier et entreprises de la filière bois ».



↑ Le gymnase de Puy-Guillaume consiste en la construction d'un complexe sportif et culturel permettant d'accueillir jusqu'à 600 personnes.

Il suscite des sentiments patriotiques.

Bois pour fenêtre en mélèze suisse



tr mélèze, naturel, ddd

débits lamellés pour fenêtres et portes. Certifié Bois Suisse.

tr sägerei
trachsel ag



3099 rüti bei riggisberg
031 808 06 06, trachsel-holz.ch



↑ Monnet-Sève Sougy a fourni pour la construction du gymnase de Puy-Guillaume 160 m³ de lamellé-collé fabriqués à partir de lamelles épicea et sapin fournies par la société Montmartin en partenariat avec la scierie Forge Mahussier.

C'est la société Monnet-Sève Sougy, acteur majeur de la filière bois française et premier scieur de douglas en Europe, qui a fourni le lamellé-collé mis en œuvre dans le cadre du présent chantier, avec un volume de 160 m³ certifiés BTMC, fabriqué à partir de lamelles épicea et sapin fournies par la société Montmartin en partenariat avec la

scierie Forge Mahussier. Le site de fabrication de lamellé-collé de Sougy-Sur-Loire a obtenu en 2020 la certification Bois des territoires du Massif central (BTMC) « ce qui permet de répondre aux demandes en bois lamellé-collé (BLC), contre-collé (CC), bois massif abouté (BMA), dans cette zone géographique », ainsi que le remarque Jérôme Montet, responsable de l'unité de lamellé-collé chez Bois et sciages de Sougy. L'entreprise, qui compte 560 salariés, est actuellement impliquée dans trois chantiers BTMC, un 4^e étant en cours d'approvisionnement pour une livraison février.

La préparation du présent chantier a demandé six mois relativement au calcul de structures et aux dessins 2D et 3D, et trois autres mois consacrés au pré-assemblage des fermes triangulées de 28,5 m, au pré-assemblage des demi-fermes, et à l'usinage des 170 m³ de lamellés-collés BTMC; la mise en œuvre des éléments, acheminés via deux convois exceptionnels et cinq camions standard, a impliqué six semaines de levage intensif et une semaine de finition, le tout orchestré par l'entreprise Charpentes Nugues, également certifiée BTMC. La livraison de ce chantier est prévue à l'automne de cette année. ■

PUBLICITÉ



BERNARD BOURQUIN SA

BOIS-PANNEAUX



32, ch. Adrien-Stoessel
CH-1217 MEYRIN
E-MAIL: info@bourquinbois.ch

TÉL. +41 22 782 25 00
FAX +41 22 782 25 92



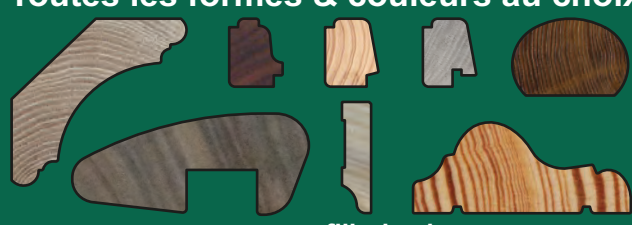
DES BOIS DE QUALITÉ PROPOSÉS PAR UNE ÉQUIPE COMPÉTENTE



PROFILBOIS

4950 Huttwil, Tel. 062 959 77 88 Fax 062 959 77 78

Profilés en bois massif
Toutes les formes & couleurs au choix



www.profilbois.ch

ERRATUM

Malgré tout le soin apporté à nos articles, quelques erreurs se sont glissées dans l'article « Remise des diplômes du département Architecture, bois et génie civil » paru en décembre 2021.

Les listes des candidats définies comme romands se basaient sur les informations à disposition, soit uniquement le lieu de domicile des candidats pendant leurs études.

Il semble que cette information ne soit pas suffisante pour établir des listes exhaustives. Des informations supplémentaires seront ainsi recherchées pour les prochaines publications de ce type.

La Rédaction



Marché d'occasions

Prix départ Meisberg
TVA de 7.7% non comprise

dispositif pour coupe d'angle **STRIEBIG**

modèle: WSG

Fr. 895.-

presse à cadre **S+S**

dimension utile: 4500 x 2800 mm, 3 poutres verticales,
2 cylindres horizontaux groupe hydraulique avec pression réglable,
moteur 400 Volts

Fr. 6'750.-

scie à panneaux vert. **STRIEBIG automat 6220 AV**

avec 4 vitesses d'avancement motorisé, avec indicateur digital
électronique dimension de coupe: 5300 x 2100 x 80 mm
lame de scie Ø 300 mm, moteur 4 kW 400 Volts

Fr. 7'890.-

broyeur **UNTHA LR 700**

ouverture: 700 x 1065 mm, moteur principal 18 kW, tambour avec
19 couteaux tiroir hydraulique avec moteur 1,1 kW, coude d'aspiration
Ø 200 mm (machine peu utilisée)

Fr. 27'000.-

plaqueuse de chants **CASADEI V315**

pour chants pré-encollés foene, bande d'avancement autom.,
ciseau coupe en boûts, agrégat d'affleurage, 400 Volts

Fr. 890.-

avancement autom. **HOLZHER 1112**

avec support, 4 rouleaux, 4 vitesses, 400 Volts

Fr. 820.-

H.Strausak SA | Centre de machines à travailler le bois
CH-2554 Meisberg Biel-Bienne
T 032 377 22 22 | F 032 377 23 11 | www.strausak-ag.ch

Tonet



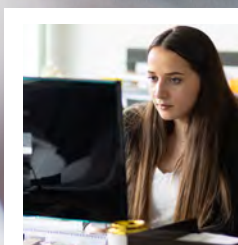
Le large assortiment de **verniss, d'huiles et de teintes** Tonet offre la solution idéale pour toutes les surfaces. Les vernis conviennent à presque toutes les applications intérieures et extérieures et sont disponibles dans toutes les teintes, tous les degrés de brillance et toutes les structures.

Avec les huiles Tonet, le bois reçoit la protection, le rafraîchissement ou la rénovation dont il a besoin.

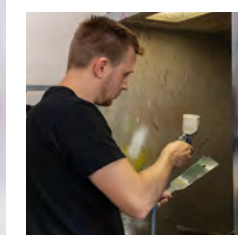
Profitez en outre des conseils compétents de nos spécialistes, également dans le domaine et l'application de teintes.



veuillez scanner



Entrée de commande



Mélanger + contrôler



Livraison

LES FUTUR-E-S ÉBÉNISTES ET MENUISIERS-ÈRES ONT BESOIN DE VOUS !

Texte: Gilles Dumuid, FRECEM - Visuel: Nathalie Bocherens, FRECEM sur base de www.shutterstock.com

La refonte de l'examen quinquennale pour la formation initiale de menuisier-ère et ébéniste CFC, ainsi qu'aide menuisier-ère AFP se poursuit. Suite aux résultats du sondage complétés par vos soins, le contenu des cours sera revu et le plan des examens de formation optimisé selon les besoins.

L'élaboration d'une révision des apprentissages des menuisier-ère-s CFC, des ébénistes CFC, ainsi que des aides des menuisier-ère-s AFP, a débuté en 2021. Un groupe de travail romand composé de professionnels de tous âges, niveaux et secteurs de la profession s'est rencontré à plusieurs reprises ces derniers mois. Ces séances romandes avaient pour but d'être prêt aux deux workshops nationaux qui ont rassemblés plus de vingt-cinq acteurs de la profession venant de toutes les régions.

Le résultat de ce travail est le sondage pour lequel nous avons besoin de vous.

Informations pratiques sur le sondage

Ce questionnaire est partagé depuis le 15 février et sera clos le 15 mars 2022. Le code QR qui se trouve sur cette page vous permet d'y accéder. Le lien a également été partagé via e-mail et par courrier postal. Vous pouvez aussi le trouver sur le site www.frecem.ch. Tout est fait pour que tous les acteurs concernés par la formation de nos futurs professionnels menuisier-ère-s et ébénistes CFC et AFP puissent participer au développement de ceux-ci!

Pourquoi compléter ce sondage ?

Comme pour nos votations populaires, nous faisons appel à votre civisme. Le sondage servira à définir la direction des examens de nos formations initiales en agissant sur l'éventail des thèmes qui caractérise le façonnage des bancs de notre métier. La



durée, un nouveau système, des options de spécialisation, la fréquence et la forme des examens ainsi que le plan de formation font partie des thèmes que la commission nationale Menuisier 2030 pourrait adapter grâce à vos avis récoltés.

Les prochaines étapes seront les études de vos appréciations, le développement et l'élaboration des CFC et AFP délivrés aux perspectives de 2030! Cela correspond à une mise en fonction d'un éventuel nouvel examen de formation pour les apprentis commençant en août 2026.■

Alors, soyez constructifs!
Donnez-nous
votre point de vue!



SCAN ME

www.frecem.ch/ref-ini-me

OERTLI



Excellence in solid wood

**Nouveaux projets
de portes et fenêtres ?
Plus vite et moins cher
avec nos experts**



- Vous économisez des frais de développement
- Vos propres ressources restent productives
- Accélération du projet grâce à l'expérience des experts

Plus rapide sur le marché

Sous [oertli.com](https://www.oertli.com) - downloads vous trouverez des projets renommés avec notre accompagnement de projet.



détails ici



www.oertli.com

AGENDA DU PERFECTIONNEMENT PROFESSIONNEL SUPÉRIEUR 2022

Retrouvez chaque mois toutes les informations en lien avec le perfectionnement professionnel pour les métiers du bois.
En raison de l'épidémie de Coronavirus (COVID-19), toutes les informations citées ci-dessous peuvent être/seront adaptées aux directives du Conseil fédéral. En cas de question, n'hésitez pas à consulter www.frecem.ch ou à contacter les écoles professionnelles.

CHARPENTIER

Maître charpentier avec diplôme fédéral (DF MCH) / Post-Grade ES en gestion d'entreprise

Examens du Post-grade ES

Date et lieu: A définir pour la nouvelle session, Bienne

Examens de la Maîtrise

Date et lieu: A définir pour la nouvelle session

Cours de formation

Cours Maîtrise

Date et lieu: À définir par Ecole de la Construction

Bulletin d'inscription: Voir Ecole de la Construction

Délai d'inscription: À définir par Ecole de la Construction

Frais d'inscription: A définir

Chef d'équipe charpentier avec brevet fédéral (BF CECH)

Examens

Date et lieu: 30 au 31 août 2022 à Tolochenaz ou Sursee

Bulletin d'inscription sur: www.frecem.ch

Délai d'inscription: À définir

Frais d'inscription: CHF 950. -

Cours de formation

Prochainement communiqué (2024)

Contremaître charpentier avec brevet fédéral (BF CMCH)

Examens

Date et lieu: 17 au 20 octobre 2022, Sursee ou Tolochenaz

Bulletin d'inscription sur: www.frecem.ch

Délai d'inscription: 30 avril 2022

Frais d'inscription: CHF 1 500. -

Cours de formation

Prochainement communiqué (2024)

MENUISIER / ÉBÉNISTE

Chef/fe de projet/de production avec brevet fédéral

■ Module Gestion de la formation (MOD GF)

Examens

Date: 9 juin 2022

Lieu: Martigny et Tolochenaz

Bulletin d'inscription sur: www.frecem.ch

Délai d'inscription: 28 février 2022

Frais d'inscription: CHF 100. -

■ Module Gestion de la réalisation (MOD GR)

Examens

Date de théorie: 9 juin 2022

Date de pratique: 27 juin au 1^{er} juillet 2022 (dates exactes fixées par les centres)

Lieu: Martigny et Tolochenaz

Bulletin d'inscription sur: www.frecem.ch

Délai d'inscription: 28 février 2022

Frais d'inscription: CHF 700.-

Bon à savoir:

Les dates des examens et cours des différentes formations pour les années prochaines sont à retrouver sur: www.frecem.ch

Les prix indiqués sont sous réserve de modifications pour l'année 2022.





■ Module Gestion de mandat (MOD GM)

Examens

Date: 19 janvier 2023

Lieu: Tolochenaz, Colombier-Delémont

Bulletin d'inscription sur: www.freccem.ch

Délai d'inscription: A définir

Frais d'inscription: CHF 400.-

Cours de formation

Inscription et formation dans les centres de Tolochenaz (www.ecole-construction.ch), Martigny (www.bureaundesmetiers.ch et www.avemec.ch), Delémont/Colombier (www.ajmce.ch et www.anm.ch) et Fribourg (www.afmec.ch) ou www.freccem.ch

■ Module Gestion de Projet (MOD GP)

Examens

Remise du sujet du travail de projet: 11 mars 2022

Validation du sujet: 30 mars 2022

Remise du travail de projet: 29 juin 2022

Cours de formation

Date et lieu: De janvier à mai 2022 à Bulle, Martigny et Tolochenaz

Bulletin d'inscription sur: www.freccem.ch

Délai d'inscription: Inscriptions closes

Frais d'inscription: CHF 1 780.- (y. c. examen du module)

■ Examen professionnel Chef de Projet (EP CPROJ)

Dates: Écrits: 5 et 6 octobre 2022, oraux du Travail de projet: 3 et 4 octobre 2022

Lieu: À définir

Délai d'inscription: 30 juin 2022

Frais d'inscription: CHF 2 200.-

Maître menuisier/ébéniste avec diplôme fédéral

■ Module Création - Conception (MOD CC)

Examens

Date: 13 octobre 2022

Lieu: À définir

Bulletin d'inscription sur: www.freccem.ch

Délai d'inscription: 30 juin 2022

Frais d'inscription: CHF 800.-

Dates des années suivantes sur: www.freccem.ch

Cours de formation

Date et lieu: Novembre 2021 à mai 2022 à Broc

Inscription sur: www.freccem.ch

Délai d'inscription: Inscriptions closes

Frais d'inscription: CHF 1 400.- (y. c. examen)

■ Module Conduite d'entreprise niveau de base (MOD CEB)

Examens

Date: 13 octobre 2022

Lieu: À définir

Bulletin d'inscription sur: www.freccem.ch

Délai d'inscription: 30 juin 2022

Frais d'inscription: CHF 1 000.-

Dates des années suivantes sur: www.freccem.ch

Cours de formation

Date et lieu: Novembre 2021 à septembre 2022 à Bienne, Martigny et Tolochenaz

Inscription sur: www.freccem.ch

Délai d'inscription: Inscriptions closes

Frais d'inscription: CHF 3 100.- (y. c. examen)

■ Module Conduite d'entreprise niveau avancé (MOD CEA)

Examens

Date de remise du sujet (équivalent à l'inscription à l'examen CEA): Janvier 2023

Validation du sujet (marque le début de l'examen MOD CEA): Janvier 2023

Date remise du travail de projet écrit: Mars 2023

Présentation orale et entretien professionnel: Avril 2023

Cours de formation

Date et lieu: Novembre 2022 à mars 2023, Bienne, Martigny et Tolochenaz

Inscription sur: www.freccem.ch

Délai d'inscription: À définir

Frais d'inscription: CHF 3 180.- (y. c. examen)

■ Examen professionnel supérieur Maître menuisier/ébéniste (EPS MME)

Examens 2021

Date: Partie 1 - Écrits 15 au 17 mai 2023

Partie 2 - Examen oral du travail de diplôme 18 au 19 octobre 2023

Lieu d'examen: À définir

Bulletin d'inscription sur: www.freccem.ch

Délai d'inscription: Janvier 2023

Frais d'inscription: CHF 4 250.- (travail de diplôme compris)

MATÉRIAUX | PRODUITS FINIS | SEMI FINIS

ATTÉNUATION PHONIQUE



EARA SA GRANGES (VEVEYSÉ)
Phonique extérieur et intérieur
CP 33 | 1607 Palézieux
T 021 908 08 54 / 58
contact@eara.ch
www.eara.ch

BOIS ET PLACAGES



BOIS-RIL SA GRANGES (VEVEYSÉ)
Imprégnation et commerce de bois
CP 33 | 1607 Palézieux
T 021 908 08 57 / 58
contact@bois-ril.ch
www.bois-ril.ch



BOISSEC SA
Route de Reculan 1B | 1030 Bussigny
T 021 706 44 55 | F 021 706 44 66
info@boissec.ch
www.boissec.ch



BUSER MATÉRIAUX SA
Rue de l'Ancienne Pointe 12 | CP 112 | 1920 Martigny
T 027 721 71 46 | F 027 721 71 40 | info@busermat.ch
Z. l. L'Epine | 1868 Collombey | T 024 472 16 16 |
F 024 472 16 17 | collombey@busermat.ch
www.busermat.ch



LE COMPTOIR DU BOIS SA
Ch. des Pâquis 1 | 1008 Prilly-Malley
T 021 621 89 20
F 021 621 89 25
info@comptoirbois.ch
www.comptoirbois.ch



HG COMMERCIALE PISOLI BOIS
Zl La Plaine B | Route de la Venoge
1302 Vuiffens-la-Ville | T 021 631 14 90
F 021 631 14 91 | hg.vuiffens@hgc.ch | www.hgc.ch



SABAG BIEL/BIENNE SA
Matériaux de construction/Bois/Couverture
Rue Johann-Renter 52 | 2501 Biemme
T 032 328 28 28 | F 032 328 28 80

BOIS IMPRÉGNÉS EN AUTOCLAVE



GROUPE CORBAT GLOVELIER SA
Industrie du bois, scierie | Rue de la Gare 28
2855 Glovelier | T 032 427 04 04
info@groupe-corbat.ch | www.groupe-corbat.ch

BOIS LAMELLÉ-COLLÉ



A. FOURNIER EXPL. SA
Constructions en bois | Bureau d'étude
1950 Sion | T 027 203 31 34
a.fournier.cie@bluewin.ch
www.fourniercharpente.ch

ALPIN MASSIVHOLZ AG

ALPIN MASSIVHOLZ AG
BLC / DUO / KVH / Dalles bois / Bois de construction
étuvé | Aufeldstrasse 9 | Untersiggenthal
5300 Turgi | T 056 424 24 14 | F 056 424 24 28
alpin@alpin-massivholz.ch | www.alpin-massivholz.ch



BEST WOOD SCHNEIDER GMBH
BLC / DUO / Dalles BLC-CLT / Caissons CLT-BOX
Weinfelderstrasse 29a | 8560 Märstetten
T 071 918 79 79 | F 071 918 79 78
info@schneider-holz.com | www.schneider-holz.com
Conseil et vente pour la Suisse romande
Laurent Goncerut 079 637 50 20
Laurent.goncerut@schneider-holz.com



ROTH BURGDORF AG
Buchmattstrasse 39 | 3400 Burgdorf
T 034 429 20 20 | F 034 429 20 21
info@rothburgdorf.ch | www.rothburgdorf.ch



SCHILLIGER HOLZ AG
Haltikon 33 | 6403 Küssnacht am Rigi
T 041 854 08 00 | F 041 854 08 01
info@schilliger.ch | www.schilliger.ch



SAMVAZ SA
Bois de construction, carrelets phoniques
Pra de Plan 25 | 1618 Châtel-St-Denis
T 021 948 34 34 | F 021 948 34 35
info@samvaz.ch | www.samvaz.ch

BOIS MASSIFS



GROUPE CORBAT VENDLINCOURT SA
Industrie du Bois | 2943 Vendlincourt
T 032 474 04 04
info@groupe-corbat.ch | www.groupe-corbat.ch



BURGAT SA
Scierie Industrielle et commerce de bois
Rue de la Reusière 20 | 2024 Saint-Aubin
T 032 836 29 29 | F 032 836 29 19
info@burgat.ch | www.burgat.ch



DUTOIT SA | Scierie, commerce de bois
Rue de l'Industrie 10 | 1373 Chavornay
T 024 441 12 14 | F 024 441 13 82
dusa@bluewin.ch | www.scieriedutoit.com

CAISSERIE INDUSTRIELLE



MICHEL RANDIN SA
Rue des Artisans 18
ZA Les Ussières
1088 Ropraz | T 021 653 20 35
F 021 653 20 50
michelrandin@randincharpente.ch
www.randincharpente.ch

CHARPENTES



GROUPE VOLET SA
Route Industrielle 1
1806 Saint-Légier
T 021 926 85 85
F 021 926 85 86
info@volet.ch
www.groupe-volet.ch

LOUIS GENEVE SA
7-9, Ch. de la Verseuse
1219 Le Lignon
T 022 757 17 06
F 022 757 43 92
l.geneve@construction-bois.ch



GRAZ SA CONSTRUCTIONS BOIS
Zl. Budron H 15
1052 Le Mont-sur-Lausanne
T 021 653 49 04 | F 021 653 49 03
info@grazsa.ch | www.grazsa.ch

CONSTRUCTION D'ESCALIERS



ATELIER PASCHE & DUBATH SA
Constructions d'escaliers, charpente, rénovation
Rte des Grands Bois 7
1663 Epagny
T 026 921 22 44 | F 026 921 31 12
info@escalier.ch | www.escalier.ch



DÉNÉRIAZ SA
Rte de Riddes 101
1950 Sion
T 027 203 35 91
F 027 203 35 42
jr@deneriaz.com
www.deneriaz.com



ESCALIERS MAURON FILS SA
Rte de Corserey 22
1746 Prez-vers-Noréaz
T 026 470 12 15 | F 026 470 11 46
info@escaliers-mauron.ch
www.escaliers-mauron.ch

CORIAN®



AGENCEMENT LEDERMANN SA
Fabricant agréé Corian®
Ch. des Fayards 7
1032 Romanel-sur-Lausanne
T 021 644 38 38 | F 021 644 38 39
info@ledermann-sa.ch
www.ledermann-sa.ch



FRAMO SA
La Maillardie | 1680 Romont
T 026 651 96 51 | F 026 651 96 50
www.framo.ch | info@framo.ch



ALBERT SEPPEY & FILS SA
Menuiserie-agencement
Fabricant agréé Corian®
1987 Hérérence
T 027 281 12 08 | F 027 281 18 71
info@sepey-sa.ch | www.sepey-sa.ch

DAO – MACHINAGE ET USINAGE CNC

CLIVAZ SA MENUISERIE
Ronquois 12
1950 Sion
T 027 323 33 63
F 027 322 70 53
clivazsa@bluewin.ch
www.clivaz-menuiserie.ch



DURET SA
Av. de Thonex 107 | 1226 Thonex
T 022 703 40 90 | F 022 703 40 98
duret.sa@duret.ch | www.duret.ch

DISTRIBUTION ARLIAN™ | RICHLITE® STARON®

S T U D E R
EXCLUSIVE SURFACES

STUDER HANDELS AG
Harbirbenweg 1 | 8181 Höri
T 044 823 18 80
info@studerhandels.ch
www.studerhandels.ch

FENÊTRES ANTI-FEU



Fabrique de fenêtres bois, bois-métal,
PVC, anti-feu
Entre-Deux-Bolles 3 | 2117 La Côte-aux-Fées
T 032 865 11 28 | F 032 865 12 28
buchs-freres@bluewin.ch | www.buchs-freres.ch



Fenêtre EI30 et EI60 en sapin-mélèze-chêne
Porte extérieure EI30 pleine ou vitrée en système
bois ou bois-métal fabriquant partenaire Feuer-
Schutz Team
21, avenue des Platanes | 3960 Sierre
T 027 451 77 10 | info@t-z.ch | www.t-z.ch

TAILLE DE CHARPENTE
ET ESCALIERS CNC

ATELIER PASCHE & DUBATH SA

Constructions d'escaliers,
charpente, rénovation
Rte des Grands Bois 7
1663 Epagny
T 026 921 22 44
F 026 921 31 12
info@escalier.ch
www.escalier.ch



ISOFUTUR SA
Entreprise générale,
menuiserie-charpente-ferblanterie-couverture
Champ Paccot 4
1627 Vaulruz
T 026 912 26 46
F 026 912 03 65
info@isofutur.ch
www.isofutur.ch

VERRE

ACILUX® | FLOATLUX® | GALVODECO®
ET CLEANSOWER®

GALVOLUX

GALVOLUX SA
Technique du verre et du miroir
Via Strecce 1
6934 Bioggio
T 091 610 55 11
F 091 610 55 22
info@galvolux.com
www.galvolux.com

CLOCHES | CRÉDENCES | DOUCHES |
MIROIRS | FEUILLETÉS | TREMPÉSsavoy
verre

SAVOY VERRE SÀRL
Route de l'industrie 3
1072 Forel (Lavauux)
T 021 946 07 70
info@savoy-verre.ch
www.savoy-verre.ch
Instagram: savoyverre

FERREMENTS | QUINCAILLERIE
ELEMENTS POUR MEUBLES

FERREMENTS | QUINCAILLERIE

BEAT BUCHER SA
Konstanzerstr. 58
8274 Tägerwilten
T +41 71 666 71 71
F +41 71 666 71 00
info@bucherweb.ch
www.bucherweb.ch



GRETSCH-UNITAS SA
Industriestrasse 12
Postfach
3422 Rüttiligen bei Kirchberg
T 034 448 45 45
F 034 445 62 49
info@g-u.ch
www.g-u.ch

hasler
AU SERVICE DES PROS

HASLER + Co SA
Route de Porrentruy 33 | 2800 Delémont
Tél. 032 421 09 09
Route de Noyeraya 20 | 1870 Monthey
T 024 473 61 10 | info@hasler.ch | www.hasler.ch

HÄFELE

HÄFELE SUISSE SA
Chemin de Bois-Genoud 1a | 1023 Crissier
T +41 (0)21 632 81 81 | F +41 (0)21 632 81 82
crissier@haefele.ch | www.haefele.ch



H. SCHNEUWLY SA
Faubourg du Jura 1 | 2502 Bienne
T 032 322 49 39 | F 032 322 31 45
info@hsbbiel.ch | www.hsbbiel.ch



IMMER AG
Bureau suisse-romande | T 026 341 01 70
romandie@immerag.ch | www.immerag.ch
Responsable Charpente | Marcel Trachsel
T 079 435 70 48 | mtrachsel@immerag.ch
Responsable Menuiserie | Pierre Rody
T 026 341 01 10 | prody@immerag.ch



JOGGI AG
Friedhofweg 4 | 3280 Morat
T 026 672 96 96 | F 026 672 96 80
joggi@joggi.ch | www.joggi.ch



KOCH GROUP AG
Ch. des Mosseires 63
1630 Bulle
T 026 919 40 00
F 026 919 40 01
bulle@koch.ch
www.koch.ch

OPO OESCHGER

OPO OESCHGER SA
Ch. de Longemariatz 6
1023 Crissier
T 021 632 62 32
F 0848 802 077
crissier@opo.ch
www.opo.ch



QUINCAILLERIE DU LÉMAN SA
Rue de l'Industrie 58
CP 383
1030 Bussigny-près-Lausanne
T 021 706 00 50
F 021 706 00 55



QUINCA SA
Ferrements-visserie-outillage-sécurité
Pré-Monsieur 1 | 2942 Alle
T 032 625 20 00 | F 032 625 20 01
Info@quinca.ch | www.quinca.ch
Shop: www.shop-quinca.ch



SFS UNIMARKET AG
Ferrements
Z. I. Champ Cheval 1 | 1530 Payerne
T 026 662 36 29 | F 026 662 36 17
ferrements@sfs.ch | www.sfs.ch

MATERIEL ASSEMBLAGE | FINITIONS

ADHÉSIFS ET COLLES



JOWAT SWISS AG
Schilwaldstrasse 33 | 6033 Buchrain (LU) Schweiz
T +41 (0)41 445 11 11 | F +41 (0)41 440 23 46
info@jowat.ch | www.jowat.ch



PERMAPACK AG
Business Unit Construction
Reitbahnstrasse 51 | CH-9401 Rorschach
T +41 71 844 12 12 | F +41 71 844 12 13
bau@permapack.ch | www.permapack.ch

ASSEMBLAGE | RÉNOVATION
RENFORCEMENT

RENOANTIC SA
Chemin des Mosseires 65 | CP | 1630 Bulle
T 021 944 02 54 | info@renoantic.ch | www.renoantic.ch

ÉQUIPEMENTS POUR VERNIS



DIMATEC SA
Chemin de la Verseuse 3 | 1219 Aire - Genève
T 022 796 44 44 | F 022 796 66 30
info@dimatec.ch | www.dimatec.ch

MACHINES | OUTILS | EQUIPEMENTS

ABRASIFS



KÜNDIG ABRASIFS SA
Hofstrasse 95 | 8620 Wetzikon
T 043 477 30 00 | F 043 477 30 09
info@kuendig.ch | www.kuendig.ch
Votre interlocutrice: M^{me} Nathalie Chablais
Tél. 079 271 82 48

ASPIRATION COPEAUX | PEINTURE
PRESSE À BRIQUETTES

HÖCKER POLYTECHNIK SA
Böletschi 5
6023 Rothenburg | www.hoecker-polytechnik.ch
Romuald Choulet | Portable 079 947 69 90
rc@hoecker-polytechnik.ch

Pour faire voler les copeaux ...

INEICHEN

Ineichen SA
Machines et installations pour Bois et Plastique
www.ineichen.ch

Luzernerstrasse 26 Téléphone +41 41 919 90 20 info@ineichen.ch
CH-6294 Ermensee Téléfax +41 41 919 90 25 www.ineichen.ch



Flexibilité, service rapide
MAVENT SA
Pour les déchets de bois:
- Fabrication de ventilateurs et installation d'aspiration,
matériel robuste, qualité éprouvée, grand stock
de pièces détachées
- Chauffage à bois et solaire
Route de Morat | 1784 Courpenin
T 026 684 04 60 | F 026 684 04 58
info@mavent.ch | www.mavent.ch

MACHINES À BOIS | AGENCEMENT
D'ATELIERS | OUTILS

Affûtage, vente et fabrication d'outils
de coupe toutes marques
ALBERT DESCLOUX SA
Ch. de la Montagnetta 8
1647 Corbières
T 026 915 22 15 | F 026 915 02 15
contact@desclouxsa.ch
www.desclouxsa.ch



ARTESA SA
Ch. de l'Islettaz 2 | Bâtiment C1
1305 Penthaz
T 021 811 34 34 | F 021 811 34 35
info@artesa.ch www.artesa.ch

BIESSE SCHWEIZ

BIESSE SCHWEIZ GMBH
Luzernerstrasse 26
6294 Ermensee
T 041 399 09 09
info@biesse.ch
www.biesse.ch



ARTHUR BRÜNDLER AG
Machines, installations d'aspiration, services
technique de fixation avec Bostitch, financement
75 ans d'expérience
15 techniciens en Suisse
50 000 pièces de rechange
Ronstrasse
6030 Ebikon / Lucerne
Tél. 041 445 01 20
Fax 041 445 01 30
info@bruedler.ch
www.bruedler.ch



HM-SPOERRI SA
Weieracherstrasse 9
8184 Bachenbülach
T 044 872 51 00
info@hm-spoerri.ch
www.hm-spoerri.ch

HOMAG

HOMAG (SCHWEIZ) AG
Haldenstrasse 5 | 8181 Hörli | T 044 872 51 51
F 044 872 51 52 | info-schweiz@homag.com

Pour faire voler les copeaux ...

INEICHEN

Ineichen SA
Machines et installations pour Bois et Plastique
www.ineichen.ch

Luzernerstrasse 26 Téléphone +41 41 919 90 20 info@ineichen.ch
CH-6294 Ermensee Téléfax +41 41 919 90 25 www.ineichen.ch



LEITZ GMBH | LEITZ GMBH
Outils et systèmes d'outils pour le travail du bois et du plastique
Hardstrasse 2 | CP 448 | 5600 Lenzburg
T 062 886 39 39 | F 062 886 39 40
leitz@die.leitz.org | www.leitz.org



Fabrication d'outils / systèmes d'outils
LEUCO AG
Neudorfstrasse 69 | CH-9430 St. Margrethen
T 071 747 80 80
T 071 747 80 74
nfo@leuco.ch
www.leuco.ch



Excellence in solid wood
Outils pour l'usinage de bois massif
Hofstrasse 11 8181 Höri bei Bühlach
T 044 863 75 11
T 044 863 75 12
www.oertli.ch | info@oertli.ch



Vesin 22 - 1483 VESIN
Outils de coupe et affûtage toutes marques
PG OUTILS | A Vesin 22 | 1483 Vesin
T 079 830 76 56 | F 026 660 12 50
g.pillone01@bluewin.ch
www.desclouxsa.ch



H. STRAUSAK SA
Centre de machines à travailler le bois
2554 Meisberg | Biel-Bienn
T 032 377 22 22 | F 032 377 23 11
info@strausak-ag.ch
www.strausak-ag.ch



WEINIG HOLZ-HER SCHWEIZ AG
Industriestrasse 19 | CH-6034 Inwil
T +41 (0)41 449 90 90 | F +41 (0)41 449 90 99
info@weinig-holzher.ch
www.weinig-holzher.ch

MACHINES DE LEVAGE | MANUTENTION



BERNARD FREI & CIE SA
Vente et location - Manitou - Bobcat - Giant
Rue des Moulins 22 | 2114 Fleurier
T 032 867 20 20 | F 032 867 20 30
info@bernardfrei.ch | www.bernardfrei.ch

ÉCLAIRAGE | LUMINAIRES

ÉCLAIRAGE | LUMINAIRES



STÖRI LICHT AG
Erlenweg 3 | 8754 Netstal
T 055 654 12 00 | F 055 654 12 01
info@stoeri-licht.ch | www.stoeri-licht.ch

AGENCEMENTS

CUISINES | SALLES DE BAINS
AGENCEMENTS

FORMEX

FORMEX AG
Décors et faces modernes de cuisine,
salle de bains, agencement
Grüngenstrasse 19 | 4416 Bubendorf
T 061 935 22 11 | info@formex.ch | www.formex.ch



FRAMO SA | Plans de travail Compact
et Corian Armoires et Dressing
La Maillarde | 1680 Romont | T 026 651 96 51
F 026 651 96 50 | www.framo.ch | info@framo.ch

DIVERS | SERVICES

CONSEILS TECHNIQUES ET EXPERTISES



CEDOTEC-LIGNUM
Promotion et conseils techniques pour le bois
En Budron H6 | CP 113 | 1052 Le Mont-sur-Lausanne
T 021 652 62 22 | F 021 652 93 41
cedotec@lignum.ch | www.lignum.ch/fr

MONTAGE EN MENUISERIE



DIETSCHKE MONTAGEPROFIS AG
Nous assemblons tout.
À tout moment et partout.
l'aménagement intérieur, cuisines,
portes, fenêtres et façades.
Route du Crochet 141 | 1762 Givisiez
T 058 100 03 70
info@montageprofis.ch
www.montageprofis.ch

TEINTES | VERNIS ET COULEURS



BOSSHARD + CO. AG
Ifangstrasse 97 | Case Postale
8153 Rümang
T 044 817 74 74
arbezol@bosshard-farben.ch
www.bosshard-farben.ch

VOTTELER AG (ROMANDIE)

Av. des Grandes-Maresches 110
1920 Martigny
T 079 293 85 89
F 024 471 10 18
ch.info@votteler.com
www.votteler.com



WERNER BIERI AG
Kreuzingerstrasse 79
8590 Romanshorn
T 071 466 09 90
F 071 466 09 99
info@bieriholzlacke.ch
www.bieriholzlacke.ch

LOGICIEL DE CFAO



CADWORK SA
Solutions logicielles 3D pour la construction,
de la conception à la production
Route du Devin 2 | 1623 SEMSALES | T +41 21 943 00 40
admin@cadwork-04.ch | www.cadwork.com

W PROGRAMMATION
Distributeur Alphacam et Alpacam Art
2735 Malleray
T 032 491 65 30
sales@mwprog.ch
www.mwprog.ch



Logiciel 3D CAO/FAO intuitif pour la construction bois, la construction des escaliers et la couverture métallique et ferblanterie
SEMA BUREAU BESANÇON Thomas Brouillett
23, Rue Maréchal Leclerc
FR-25390 Flangebouche
T +33 381 43 10 51
Portable +33 686 38 71 46
info@sema-soft.ch
www.sema-soft.ch

LOGICIEL DE FACTURATION ET GESTION



TRIVISO ERP - TRIVISO SA
Hauptbahnhofstrasse 8
4501 Solothurn
T 032 628 20 80
F 032 628 20 81
solothurn@triviso.ch
www.triviso.ch

LOGICIELS DE GESTION INTÉGRÉS

ERP-DAO



POINT LINE
CAD-Software



BORM
Informatik



WDV AG
Informatik

BORM-INFORMATIK SA

Schlagstrasse 135
Case postale 58
6431 Schwyz
T 041 817 79 88
borm.fr@borm.ch
www.borm.swiss

PLANIFICATION CONSTRUCTIONS BOIS

INGÉNIEUR BOIS, GÉNIE PARASISMIQUE,
PROTECTION INCENDIE, PLANIFICATION
DE CONSTRUCTIONS BOIS

Franquemont 8A
CH-2350 Saignelégier
T 032 544 73 19
Portable 079 395 24 55
info@dnm-ing.ch
www.dnm-ing.ch

PUBLICITÉ

www.bieriholzlacke.ch

WE ARE WATERBORNE
VERNIS - MORDANTS

NOTRE VARIÉTÉ DE PRODUITS



Mordants & colorants



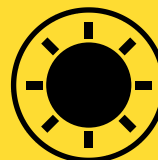
Huiles & cire



A base aqueuse



A base de solvants

Produits pour
l'extérieur

Vernis UV



Décapant

FRIBOURG

Nouvelles inscriptions

E&M menuiserie Sàrl, à Fribourg, Route de la Singine 6, 1700 Fribourg, CHE-283.105.815. Nouvelle société à responsabilité limitée. Statuts du 06.12.2021. But: la société a pour but l'exploitation d'une entreprise de menuiserie, la pose de tous produits de menuiserie et d'ébénisterie ainsi que l'exécution de tous travaux de construction et de rénovation. La société peut prendre des participations à des entreprises en Suisse et à l'étranger, acquérir des entreprises similaires ou s'associer avec de telles entreprises, acquérir, gérer, grever et vendre des immeubles ainsi exercer toute activité et à conclure tout contrat qui est susceptible de développer son but et qui a un lien direct ou indirect avec celui-ci. Capital social: CHF 20'000. Organe de publication: FOSC. Communication aux associés: par écrit ou par courriel. Personne inscrite: Gollopeni Esat, du Kosovo, à Fribourg, associé, 20 parts de CHF 1'000, gérant, signature individuelle. Selon déclaration du 06.12.2021, la société n'est pas soumise à un contrôle ordinaire et renonce à un contrôle restreint.

Jordan Construction Bois, à Val-de-Charmey, Chemin de la Gotta 3, 1654 Cerniat FR, CHE-490.148.274. Nouvelle entreprise individuelle. Personne inscrite: Jordan Steve, de Vaulruz, à Val-de-Charmey, titulaire, signature individuelle. But: construction en bois, charpente, toiture, rénovation, couverture, menuiserie et isolation.

Menuiserie Pellet Sàrl, à Mont-Vully, Route Principale 75, 1786 Sugiez, CHE-437.487.696. Nouvelle société à responsabilité limitée. Statuts du 06.12.2021. But: la société a pour but: l'exploitation d'une menuiserie. La société peut également: a) procéder à toutes transactions commerciales, financières, mobilières ou immobilières, ces dernières pour autant qu'elles ne soient pas soumises à la Loi fédérale sur l'acquisition d'immeubles par des personnes à l'étranger du 16 décembre 1983 (LFAIE); b) prendre des participations à d'autres sociétés; c) d'une manière générale, faire toutes opérations ayant un rapport direct ou indirect avec le but social en Suisse et à l'étranger. La société peut avoir des filiales ou créer des succursales en Suisse et à l'étranger. Capital social: CHF 20'000. Prestations accessoires, droits de préférence, de préemption ou d'emption: selon statuts. Organe de publication: FOSC. Communication aux associés: par écrit ou par courriel. Personne inscrite: Pellet Da-

mien, de et à Mont-Vully, associé, 20 parts de CHF 1'000, gérant, signature individuelle. Selon déclaration du 06.12.2021, la société n'est pas soumise à un contrôle ordinaire et renonce à un contrôle restreint.

Mutations

PICCAND SA, à Givisiez, CHE-107.760.851 (FOSC du 08.12.2020, p. 0/1005042002). Personne radiée: Multifiduciaire Fribourg S.A., succursale de Bulle (CHE-174.226.833), organe de révision.

Radiations

Philippe Ballif, menuiserie, à Surpierre, CHE-102.741.993 (FOSC du 31.01.2017, p. 0/3316229). L'entreprise individuelle est radiée par suite de cessation d'activité.

Symbiose, Terreaux Stéphane, à Sorens, CHE-359.258.838 (FOSC du 10.03.2021, p. 0/1005120203). Par jugement du 07.12.2021, le Président du Tribunal civil de la Gruyère, à Bulle, a prononcé la clôture de la faillite. Cette entité juridique est radiée d'office, conformément aux dispositions de l'art. 159a, al. 1, lit. b ORC.



GENEVE

Nouvelles inscriptions

ALPINE RENOVATION, Abondance, succursale de Genève, à Genève, Rue de l'Athénée 34, 1206 Genève, CHE-416.462.058. Nouvelle succursale d'ALPINE RENOVATION, Société à responsabilité limitée de droit français, à Abondance, FRA, inscrite au Registre du commerce et des sociétés de Thonon-les-Bains, le 24.10.2012, sous le numéro 788 527 349 R.C.S. Thonon-les-Bains, avec un capital de EUR 1'000, entièrement libéré. But: la pose de carrelage, peinture, isolation, charpente menuiserie et toute activité en lien avec la construction ou rénovation de bâtiment. Signature individuelle a été conférée à Reinmann Tobias, de Walliswil bei Niederbipp, à Thônex, directeur de la succursale, et Zirnig Janis, de Lettonie, à Abondance, FRA, directeur de la succursale.

Artisan Bois Création Sàrl, à Genève, chemin Rieu 22, c/o CaMalie Coiffure Sàrl, 1208 Genève, CHE-257.620.885. Nouvelle société à responsabilité limitée. Statuts du 15.12.2021. But: l'exploitation d'une entreprise de menuiserie et charpente; la société peut exercer toute activité financière, commerciale ou

industrielle, mobilière ou immobilière (à l'exception de celles prohibées par la LFAIE), en rapport direct ou indirect avec son but, créer des succursales ou des filiales en Suisse et à l'étranger, participer à toutes entreprises ayant un rapport direct ou indirect avec son but, accorder des prêts ou des garanties à des associés ou des tiers. Obligation de fournir des prestations accessoires, droits de préférence, de préemption ou d'emption: pour les détails, voir les statuts. Capital: CHF 20'200. Organe de publication: Feuille Officielle Suisse du Commerce. Communication aux associés: par écrit ou par courriel. Associé-gérant: Girard Yannick Charles Samuel, de Neuchâtel, à Genève, pour 202 parts de CHF 100, avec signature individuelle. Selon déclaration du 15.12.2021, il est renoncé à un contrôle restreint.

Sico Charpente Sàrl, à Vernier, Route du Canada 41, 1214 Vernier, CHE-238.012.900. Nouvelle société à responsabilité limitée. Statuts du 14.12.2021. But: l'exploitation d'une entreprise de charpente-menuiserie ainsi que tous travaux liés au bois; la fabrication, la vente et la pose de tous produits d'ébénisterie et de menuiserie; la vente et la pose de portes et fenêtres et de tous autres produits en matière d'ameublement et de construction; la société peut effectuer toutes opérations commerciales, financières, mobilières se rapportant directement ou indirectement à son but. Capital: CHF 20'000. Organe de publication: Feuille Officielle Suisse du Commerce. Communication aux associés: par courriel. Associé-gérant: Sico Andrea, de Genève, à Meyrin, pour 200 parts de CHF 100, avec signature individuelle. Selon déclaration du 14.12.2021, il est renoncé à un contrôle restreint.

Mutations

Geremia, à Satigny, CHE-106.411.626 (FOSC du 19.12.2013, p. 0/7225832). Antonio Geremia est maintenant originaire de Lancy.

Paulo Rosado Pires Menuiserie Agence-ment, à Lancy, CHE-100.631.000 (FOSC du 21.01.2020, p. 0/1004810728). Le titulaire a été déclaré en état de faillite par jugement du Tribunal de première instance du 06.12.2021, avec effet à partir du 06.12.2021 à 14:20.

Radiations

DGP Services Sàrl, en liquidation, à Genève, CHE-465.684.629 (FOSC du 19.11.2021, p. 0/1005338412). La procédure de faillite ayant été clôturée par jugement du 16.12.2021, la société est radiée d'office.

SUVI Menuiserie, S. Cordeiro Pereira, à Meyrin, CHE-189.709.649 (FOSC du 02.12.2019, p. 0/1004772941). L'inscription est radiée par suite de cessation de l'exploitation.



JURA

Mutations

Adelecto Menuiserie Sàrl à Develier, CHE-112.699.513, société à responsabilité limitée (No. FOSC 24 du 05.02.2018, Publ. 4036131). Nouvelle raison sociale: Adelecto Menuiserie Sàrl en liquidation. Suivant procès-verbal authentique de son assemblée des associés du 15.12.2021, la société a décidé sa dissolution. Inscription ou modification de personne(s): Scheurer, Philippe Henri Etienne, de Schnottwil et Develier, à Develier, associé, liquidateur, avec signature individuelle, pour une part sociale de CHF 38'000.00 et pour une part sociale de CHF 1'000.00 [précédemment: de Schnottwil et Develier, associé et président des gérants, avec signature individuelle]; Scheurer-Chalon, Germaine Hélène Marie, de Schnottwil et Develier, à Develier, associée, sans droit de signature, pour une part sociale de CHF 1'000.00 [précédemment: de Schnottwil et Develier, associée et gérante, avec signature individuelle].

Radiations

Tarcisio Aguzzi, à Porrentruy, CHE-107.884.217, entreprise individuelle (No. FOSC 98 du 28.04.1977, p.1362). Raison radiée par suite de cessation d'activité.



NEUCHÂTEL

Nouvelles inscriptions

Menuiserie de l'Entre-deux-Lacs Sàrl, à La Tène, Marin-Epagnier, rue Auguste-Bachelin 1a, 2074 Marin-Epagnier, CHE-298.655.154. Nouvelle société à responsabilité limitée. Statuts du 08.12.2021. But: exploitation d'une menuiserie, ainsi que fabrication, achat, livraison et vente de produits en tous genres en rapport avec son but social; acquérir, rénover, gérer et vendre tous biens immobiliers, ainsi que prise de participations à d'autres sociétés, en Suisse et à l'étranger. Prestations accessoires, droits de préférence, de préemption ou d'emption: selon statuts. Capital social: CHF 20'000. Associés: Sinaci Seydi, de Saint-Blaise, à Cornaux, et Samardzic Emir, de Le Locle, à Mont-Vully, chacun d'eux avec 100 parts sociales de CHF 100. Gérants: Sinaci

Seydi, président, et Samardzic Emir, lesquels signent individuellement. Organe de publication: Feuille officielle suisse du commerce. Communications aux associés: par courrier écrit, télécopie, courrier électronique ou avis inséré dans la Feuille officielle suisse du commerce. Selon déclaration du 08.12.2021, la société n'est pas soumise à un contrôle ordinaire et a renoncé à un contrôle restreint.

Radiations

Batitech Berney, à Neuchâtel, CHE-146.373.239 (FOSC du 08.01.2021, p. 0/1005069435). L'inscription est radiée par suite de cessation de l'exploitation.

Défi Bois - Bürgy Hervain, à Val-de-Ruz, CHE-187.360.317 (FOSC du 16.01.2018, p. 0/3993809). La procédure de faillite ayant été clôturée par ordonnance du 16.10.2018, l'inscription est radiée.

Jean-Pierre Schneider, à La Brévine, CHE-107.020.122 (FOSC du 19.12.2013, p. 0/7225830). L'inscription est radiée par suite de cessation de l'exploitation.



VALAIS

Mutations

Amherdt Frères SA, à Sion, CHE-100.029.091, société anonyme (No. FOSC 6 du 10.01.2013, p.0, Publ. 7008546). Nouvelle raison sociale: Amherdt Frères SA en liquidation. Autres adresses: c/o Isabelle Amherd, Chemin Auguste-Pidou 5, 1007 Lausanne (adresse de liquidation). La société est dissoute par décision de l'assemblée générale du 16.12.2021. Personne(s) et signature(s) radiée(s): Amherdt, Jacques, de Mund et Sion, à Sion, président, avec signature individuelle; Amherdt, Bernard, de Mund et Sion, à Sion, secrétaire, avec signature individuelle. Inscription ou modification de personne(s): Amherd, Isabelle, de Sion, à Lausanne, administratrice unique, liquidatrice, avec signature individuelle.

CRITTIN CHARPENTE & CONSTRUCTION BOIS Sàrl, à Liddes, CHE-114.637.641, société à responsabilité limitée (No. FOSC 64 du 01.04.2020, Publ. 1004864072). Modification des statuts: 07.12.2021. Statuts adaptés au nouveau droit et modifiés sur des points non soumis à publication. Personne(s) et signature(s) radiée(s): Crittin, Jean-Marc, de Chamason, à Liddes, associé et gérant, avec signature individuelle, pour 100 parts sociales de CHF 100.00. Inscription ou modification de personne(s): Crittin, Florian, de Chamason,

à Liddes, associé et gérant, avec signature individuelle, pour 200 parts sociales de CHF 100.00 [précédemment: associé-gérant et président, avec signature individuelle, pour 100 parts sociales de CHF 100.00].

DF CONSTRUCTIONS BOIS S.A., à Sierre, CHE-114.907.527, société anonyme (No. FOSC 48 du 09.03.2018, Publ. 4103801). Personne(s) et signature(s) radiée(s): NOFIVAL SA, succursale de Sion (CHE-181.116.368), à Sion, organe de révision. Inscription ou modification de personne(s): FR Révisions et Conseils SA (CHE-470.028.282), à Sion, organe de révision.

DF CONSTRUCTIONS BOIS EXPLOITATION S.A., à Sierre, CHE-423.504.383, société anonyme (No. FOSC 48 du 09.03.2018, Publ. 4103737). Personne(s) et signature(s) radiée(s): NOFIVAL SA (CHE-107.401.228), à Martigny, organe de révision. Inscription ou modification de personne(s): FR Révisions et Conseils SA (CHE-470.028.282), à Sion, organe de révision.

May-Joris SA, à Val de Bagnes, CHE-107.005.507, société anonyme (No. FOSC 4 du 07.01.2021, Publ. 1005067083). Personne(s) et signature(s) radiée(s): Bruchez, Christophe, de Bagnes, à Bagnes, vice-président du conseil, avec signature collective à deux. Inscription ou modification de personne(s): May, Pierre-Yves, de Val de Bagnes, à Val de Bagnes, président du conseil, avec signature individuelle [précédemment: de Bagnes, à Bagnes]; Maret, Cédric, de Val de Bagnes, à Val de Bagnes, membre et secrétaire du conseil d'administration, avec signature collective à deux avec Aurélien May [précédemment: de Bagnes, à Bagnes, administrateur, secrétaire du conseil, avec signature collective à deux, avec signature collective à deux]; May, Aurélien, de Val de Bagnes, à Val de Bagnes, avec signature collective à deux avec Cédric Maret.

Michel Nicolas, Les Sens du Bois, Ebénisterie-Menuiserie, à Val-d'Illiez, CHE-304.483.478, entreprise individuelle (No. FOSC 121 du 25.06.2020, Publ. 1004920640). Nouveau siège: Troistorrents. Nouvelle adresse: Chemin du Nant Derra 11, 1872 Troistorrents. Inscription ou modification de personne(s): Michel, Nicolas, de Köniz, à Troistorrents, titulaire, avec signature individuelle [précédemment: à Val-d'Illiez].

Mitch Menuiserie Charpente Sàrl, à Fully, CHE-114.547.363, société à responsabilité limitée (No. FOSC 205 du 22.10.2008, p.19, Publ. 4701098). Modification des statuts: 23.12.2021. Nouveau siège: Saxon. Nouvelle adresse: Route du Simplon 55, 1907 Saxon.

Autre adresse: c/o Michel Carron, Chemin des Chenevaires 20, 1934 Le Châble VS. Inscription ou modification de personne(s): Carron, Michel de Gabriel, de Fully, à Val de Bagnes, associé et gérant, avec signature individuelle, pour 200 parts sociales de CHF 100.00 [précédemment: à Fully].

Radiations

Gillioz Eloi, à Saint-Léonard, CHE-111.372.328, entreprise individuelle (No. FOSC 12 du 16.01.1963, p.144). L'entreprise individuelle est radiée d'office, conformément à l'art. 934a, al. 1, CO.



VAUD

Nouvelles inscriptions

AMG Menuiserie SNC, à Nyon, Rue de la Gare 1, c/o Athenaeum Sàrl, 1260 Nyon, CHE-143.250.451. Nouvelle société en nom collectif. Commencement: 01.01.2022. But: exploitation d'une entreprise de menuiserie, de parquetterie et d'agencement d'intérieurs. Associés avec signature individuelle: Cochand Mikael, de Tévenon, à Rolle, et Magalhães Bessa da Silva André Joaquim, du Portugal, à Borex.

PosePlus F. Fazliu, à Rolle, Chemin de Plein-Air 4, 1180 Rolle, CHE-263.920.404. Nouvelle entreprise individuelle. Titulaire: Fazliu Fahredin, du Kosovo, à Rolle avec signature individuelle. But: pose de portes-fenêtres; toutes activités dans le domaine de la menuiserie et rénovations dans le domaine du bâtiment.

Mutations

Busch S.A. Morrens, à Morrens (VD), CHE-106.737.542 (FOSC du 19.12.2013, p. 0/7225834). Busch Gilbert et Busch Daniel ne sont plus administrateurs; leur signature est radiée. Weilenmann Christian, de Russikon, à Wallisellen, président avec signature individuelle, Meier Marco, de Obersiggenthal, à Wettlingen, avec signature individuelle, et Schlatter Sandro, de Oberengstringen, à Weisslingen, avec signature individuelle sont membres du conseil d'administration.

Charpente Kurth S.A., à Orbe, CHE-106.872.080 (FOSC du 04.09.2018, p. 0/4448743). Office de contrôle et d'expertise SA (CH-550-0119803-1) n'est plus organe de révision. Nouvel organe de révision: Fiduciaire Dufaux & Mury S.A. (CHE-106.869.847), à La Tour-de-Peilz.

C.Porchet&Cie SA, à Maraçon, CHE-107.352.104 (FOSC du 13.12.2021, p. 0/1005355800). Office de contrôle et d'expertise SA (CHE-105.735.517) n'est plus organe de révision. Nouvel organe de révision: Fiduciaire Dufaux & Mury S.A. (CHE-106.869.847), à La Tour-de-Peilz.

Dany Vuillermet, à Provence, CHE-306.862.071 (FOSC du 19.12.2013, p. 0/7225834). Nouvelle adresse: Le Bas-de-la-Joux 3, 1428 Provence.

Jotterand Charpentier/Bâtitseur SA, à Rolle, CHE-214.695.337 (FOSC du 04.09.2018, p. 0/4448761). Office de contrôle et d'expertise SA (CH-550-0119803-1) n'est plus organe de révision. Nouvel organe de révision: Fiduciaire Dufaux & Mury S.A. (CHE-106.869.847), à La Tour-de-Peilz.

Robert Oguey Sàrl, à Ormont-Dessous, CHE-106.819.335 (FOSC du 19.12.2013, p. 0/7225834). Nouvelle adresse: Chemin des Chenevières 6, 1863 Le Sépey.

Radiations

ADAMenuiserie Zaniewski, à Morges, CHE-115.291.195 (FOSC du 02.06.2014, p. 0/1532205). L'entreprise individuelle est radiée par suite de cessation d'activité

Burket Christophe, à Château-d'Oex, CHE-439.531.173 (FOSC du 15.04.2016, p. 0/2782275). L'entreprise individuelle est radiée par suite de cessation d'activité.

Denis Schenk, à Gland, CHE-100.326.608 (FOSC du 19.12.2013, p. 0/7225834). L'entreprise individuelle est radiée par suite de cessation d'activité.

Ebène Menuiserie Sàrl, à Gimel, CHE-223.339.858 (FOSC du 10.03.2020, p. 0/1004849238). Par décision du Tribunal de l'arrondissement de La Côte du 10.01.2022 la société a été déclarée en faillite par défaut de la partie requérante avec effet à partir du 10.01.2022, à 11h30. La raison de commerce devient Ebène Menuiserie Sàrl en liquidation.

Menuiserie Zurflüh, à Coinsins, CHE-297.948.659 (FOSC du 19.02.2018, p. 0/4064365). L'entreprise individuelle est radiée par suite de cessation d'activité.

Pasche SA en liquidation, à Bière, CHE-113.416.818 (FOSC du 06.08.2020, p. 0/1004953252). La liquidation étant terminée, la raison de commerce est radiée.

PETITES ANNONCES



Menuisier

Cherche atelier à partager

Genève

T: +41 78 612 91 65

nous avons tout pour **mettre**
en lumière votre message





imprimeur officiel de votre revue
plus d'infos sur www.media-f.ch

Fribourg | Bulle | Estavayer-le-Lac | Montreux | Payerne

MOVE UP
LES RH AUTREMENT

CHATELET SA

Véritable institution dans le Chablais, la menuiserie Chatelet SA a bâti son succès avec ses créations sur mesure. Qu'il s'agisse de boiseries intérieures ou extérieures, elle jouit de belles références de projets sur toute la Suisse romande. Animée par 3 associés, cette PME compte une vingtaine de collaborateurs au bénéfice de nombreuses années d'ancienneté. Dans l'optique d'anticiper les prochaines années des associés actuels, nous sommes mandatés en exclusivité pour la recherche d'un

TECHNICIEN BOIS (H/F)

AVEC LA POSSIBILITÉ D'ÉVOLUER AU RANG DE DIRECTEUR / ASSOCIÉ

/// Vos responsabilités

Dans cette fonction à responsabilités, vous prenez en main les projets dès le stade des premières discussions avec les clients. Votre rôle est de comprendre leurs besoins afin de répondre à leurs attentes. Plus concrètement, vous êtes en charge des prises de mesures, de l'établissement des plans et de l'organisation et suivi des commandes de matériaux. Pour garantir une parfaite fabrication des éléments, vous collaborez étroitement avec l'atelier de production que vous suivez et coachez au quotidien. Il vous incombe également de planifier et suivre les travaux à travers l'équipe en charge des chantiers. Enfin, dans l'idée de devenir le futur associé, vous prenez en charge d'autres tâches liées à la gestion de l'entreprise et de concert avec la Direction, vous maintenez et développez les relations d'affaires de la société.

/// Votre profil

Si vous êtes un entrepreneur dans l'âme qui a souvent rêvé de se lancer à son propre compte, cette opportunité est faite pour vous ! Personnalité engageante, à l'aise dans le contact, vous êtes à la recherche d'un poste polyvalent et à responsabilités où vous pourrez mettre en avant votre expérience technique. Organisé et rigoureux, vous êtes prêt à relever des défis et à travailler d'une manière autonome. Titulaire d'une formation supérieure dans les métiers du bois (brevet fédéral et/ou maîtrise), vous justifiez de quelques années d'expérience dans le domaine de la menuiserie. Capable de gérer un projet de A à Z, vous êtes à l'aise dans l'utilisation du logiciel Cadwork (ou similaire). Bien intégré dans la région ou disposé à venir y habiter, vous avez soif de vous développer dans une société qui vous donnera les moyens de progresser et de vous impliquer.

Vous vous reconnaissez dans ce profil ?
Postulez directement en ligne via notre site : moveup.ch, sous référence JN 38767

Une question ?
Contactez-nous au 022 994 32 32.
Vos données seront traitées en toute confidentialité.

MOVE UP SA
Rte de Cité-Ouest 2
CH-1196 Gland

Vielfalt, Innovation, Leidenschaft.
Diversité, innovation, passion.

FORMEX

Commercial (h/f) vente à l'externe

100% | Region : Suisse Romande

FORMEX est une entreprise leader pour les produits en bois dans le négoce pour différentes applications dans les cuisines, salles de bains comme pour les aménagements intérieurs. La palette des décors et la haute qualité de nos produits sont reconnues sur le marché Suisse avec une très bonne réputation. En raison d'un prochain départ à la retraite, nous recherchons un successeur pour la vente en externe dans la région de la Suisse Romande. Pour un suivi autonome et le développement du marché dans cette région nous recherchons une personnalité orientée vers le succès et la négociation en tant que Commercial (h/f) vente à l'externe.

Fonctions

Vous êtes responsable du suivi de la clientèle existante comme les menuisiers, cuisinistes et architectes dans notre secteur d'activité. Vous conseillerez nos clients d'une manière compétente afin de répondre aux interrogations sur l'usage de nos produits spécifiques. Vous pouvez mettre en oeuvre une technique de vente efficace avec vos connaissances informatiques dans le domaine MS Office pour les tâches administratives. Une équipe motivée dans la vente à l'interne et une organisation logistique fiable soutiendront votre travail.

Profil

Idéalement vous disposez d'une expérience dans la branche du bois (menuisier, charpentier) et une expérience commerciale sur le terrain. Vous avez le sens de la négociation et résidez dans la région de la Suisse Romande. Une bonne connaissance en allemand est nécessaire. Nous vous proposons un travail diversifié, intéressant et orienté vers la réussite dans une entreprise dynamique avec des infrastructures modernes. Une voiture de fonction également utilisable pour un usage privé avec un salaire attractif lié aux objectifs complètent notre offre. Avons-nous éveillé votre attention ? Dans ce cas faites nous parvenir votre dossier de candidature, que nous traiterons de manière confidentielle, à notre responsable commercial Monsieur Pierre Ruthmann.

Date d'entrée : à définir

E-Mail : p.ruthmann@formex.ch

Nous nous réjouissons pour votre candidature que vous nous ferez parvenir exclusivement par E-Mail.



DANS LE NUMÉRO
DE MARS 2022

9 NOUVEAUX DIPLOMÉS DU POST-GRADE ES EN GESTION D'ENTREPRISE

IMPRESSUM

FRECEM:

En Budron H6 1052
Case postale 193
1052 Le Mont-s/Lausanne
T 021 652 15 53
F 021 652 15 65
idb@frececm.ch
www.frececm.ch

Editeur: Secrétariat de la FRECEM

Directeur FRECEM: Daniel Borno

Rédactrice en chef:
Nathalie Bocherens | T 021 657 04 17

Comptabilité:
Sandra Gobalet | T 021 657 04 15

Responsable form. prof.: Michaël Martins

Responsable form. initiale: Gilles Dumuid

Secrétaire formation: Lara Ianni

Chargée de comm. et mktg.: Christine Platti

Secrétaire direction: Claire Vulliamy

Secrétaire d'exploitation: Léane Hauser

Apprentie: Mara Lorini

Tirage: 1850 exemplaires | 12 fois par an

Imprimerie: www.media-f.ch

Abonnement annuel: CHF 80. – + TVA 2,5%
Etranger: CHF 90. –

Disposition pour abonnement: Si aucune résiliation écrite n'est transmise au service clientèle de la maison d'édition au plus tard 30 jours avant la fin de l'abonnement annuel, ce dernier se prolonge automatiquement d'une année. Le non-paiement de la facture n'a pas valeur de résiliation.

PUBLICITÉ



HEBGO CLASSIC NOUVEAU AUSSI EN SILICONE

utilisé dans la protection contre l'incendie



No 520

Joint creux HEBGO, qualité Silicone

en rouleaux de 50 m, noir



No 620

Joint à lèvre HEBGO, qualité Silicone

en rouleaux de 50 m, noir et brun argile



Industriestrasse 62 | CH-4657 Dulliken
T +41 62 295 54 34 | www.hebgo.ch | verkauf@hebgo.ch

H. Strausak AG • Centres d'usinage et machines à bois
 CH-2554 Meinisberg/Bienne • Tél. 032 377 22 22 • Fax 032 377 23 11
 info@strausak-ag.ch • www.strausak-ag.ch

ENVIRONNEMENT

SPAENEX: ASPIRER EN TENANT COMPTE DE L'ÉNERGIE.

Des solutions sur mesure pour le travail du bois:

- Large choix de machines de qualité et d'occasions en bon état.
- Conseil compétent avant et après achat.
- Service: entretien, dépannage et maintenance du parc machines.
- Possibilités de financements personnalisées.

Plus d'informations sur: www.strausak-ag.ch



Ex.: SPAENEX SMU 1200

Ex.: SPAENEX SMU 100 avec presse à briquettes

STRAUSAK

Le système d'étanchéisation Hanno® à 3 niveaux

Niveau extérieur ①

Protection contre la pluie battante, ouvert à la diffusion

- Hannoband®-BG1, Hanno®-Bande membrane FA Easy ou DUO Easy (hygrovariable)



Niveau fonctionnel ②

Isolation thermique et phonique

- Hannoband®-THERM, Hanno® Mousse PU MaxX65



Niveau intérieur ③

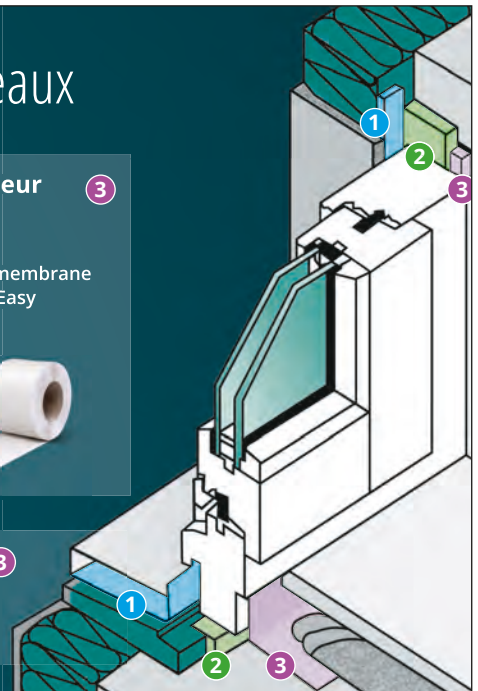
Étanchéité à l'air, pare-vapeur

- Hanno®-Bande membrane FI Easy ou DUO Easy (hygrovariable)



Ou utilisez alternativement notre bande multifonctions 3E hygrovariable „tout en un“:

- Hannoband®-3E



Le système Hanno® à 3 niveaux

Les produits du système d'étanchéisation Hanno® à 3 niveaux ne laissent rien à désirer. Qu'il s'agisse d'une combinaison de produits ou d'une solution „tout en un“ – avec Hanno, vous pouvez satisfaire toutes les exigences de la norme SIA 331. Bien sûr, compatible Minergie P-Eco, Eco-bau et maison passive*



www.hanno.ch

*validé par l'Institut BBS, Wolfenbüttel

HANNO

TRAVAILLER LE BOIS EN SECURITE ET EFFICACEMENT



Scie circulaire à table



Scie à ruban d'atelier



Scie circulaire à panneaux



Scie circulaire à onglet



Dégauchisseuse



Toupie



Plus de 250 accidents ont lieu chaque année dans les menuiseries-ébénisteries lors de l'utilisation de machines stationnaires. Ces deux nouveaux supports, ainsi que les conseils de vos responsables sécurité en entreprise, vous permettent de travailler le bois en sécurité et efficacement !

