

RAPPORT D'ACTIVITÉS 2022

PROGRAMME D'ACTIVITÉS 2023

104^e ASSEMBLÉE DES DÉLÉGUÉS



FÉDÉRATION
ROMANDE
DES ENTREPRISES
DE CHARPENTERIE
D'ÉBÉNISTERIE
ET DE MENUISERIE

Pour faciliter la lecture de ce fascicule,
le masculin est utilisé pour désigner les
deux genres.

IMPRESSUM

Éditeur
FRECEM
Fédération Romande des Entreprises de
Charpenterie, d'Ébénisterie et de Menuiserie

Le Mont-sur-Lausanne

Impression
media f imprimerie SA, Bulle

TABLE DES MATIÈRES

4	Bienvneue dans le canton de Genève!
5	Avant-propos
6	Comité directeur FRECEM
7	Formations professionnelles pour menuisiers, ébénistes et charpentiers
7	Formations professionnelles initiales
10	Concours pour apprentis
12	Formations professionnelles supérieures
15	Communication
17	IDB, l'Industriel du bois
19	SETRABOIS, solution de branche
21	Convention collective de travail
22	Représentation et collaboration au niveau national
23	Etat des membres au 31.12.2022
24	Comptes
29	Remerciements
30	Annexes

BIENVENUE DANS LE CANTON DE GENÈVE!



Chères et chers ami-e-s,

C'est au tour de notre association, l'ACM (Association genevoise des entrepreneurs de charpente, menuiserie, ébénisterie et parqueterie) de vous accueillir dans notre beau canton de Genève pour cette AG 2023.

Notre petit canton relève de grands défis en termes d'espace et d'aménagement du territoire, mais le bois et les métiers du bois en général gardent une place de choix dans les nouvelles constructions, les transformations et rénovations des bâtiments. Notre association compte à ce titre 146 entreprises et artisans, c'est dire si nos métiers sont attractifs.

La construction bois est un art ancestral qui n'est pas près de s'éteindre. Ce matériau noble est totalement inclus dans la transition énergétique amorcée depuis quelques années par nos autorités. Il fait partie de l'avenir, même s'il mériterait d'être une option encore mieux considérée dans chaque nouveau projet. Nos corps de métiers jouent un rôle indispensable et complémentaire aux autres métiers acteurs dans la rénovation énergétique des bâtiments. Cela est évidemment très positif pour notre domaine d'activité.

A cette transition énergétique s'ajoute bien sûr l'impact de la récente crise que nous avons traversée. Je remarque qu'elle a influencé positivement les maîtres d'ouvrage à choisir des entreprises locales plutôt que lointaines. Beaucoup privilégient à présent le service, la qualité, la proximité plutôt que le prix. Je m'en réjouis.

La crise a également eu un aspect bénéfique en matière de chiffrage des ouvrages avec la prise de conscience que les prix forfaitaires ne sont plus supportables pour les entrepreneurs. La négociation et la discussion font désormais partie intégrante de la relation contractuelle et cela est appréciable.

Elle a également permis de faire évoluer l'organisation interne de nos entreprises avec la mise en place de stratégies indispensables dans le but de garantir des prix stables pour nos clients. L'efficacité de tout projet est garantie par une étude bien élaborée, l'organisation et la réactivité de nos entreprises sont des aspects primordiaux pour le professionnalisme et rayonnement de nos métiers.

Enfin, la crise a également eu un aspect bénéfique sur la formation car beaucoup ont pris conscience que les métiers locaux et manuels ont un futur prometteur!

Je terminerai en encourageant la synergie entre nos cantons romands, synergie indispensable à la promotion de nos métiers tant sur le plan cantonal que fédéral. Notre cohésion reflète les valeurs de nos métiers tels que professionnalisme, éthique et audace.

Nous sommes à l'image du bois : malléable mais robuste et par-dessus tout, résistant au temps.

Benjamin Jofresa, *Président ACM*



AVANT-PROPOS



Chers membres de la FRECEM,
Chers Lecteurs de ce rapport annuel,

Je suis heureux de vous adresser cet avant-propos pour aborder un sujet important concernant notre fédération. Comme vous le savez, nous avons connu une période difficile avec un budget négatif de plus de 0,5 million de CHF l'année dernière (consolidé FRECEM + Fonds MEC). Cependant, je suis ravi de vous informer que nous avons réussi à presque équilibrer nos comptes cette année. Bien que nous ne soyons pas encore totalement sortis de la situation déficitaire, c'est une avancée significative que nous pouvons tous célébrer.

La FRECEM est une fédération qui a pour tâche principale la formation des menuisiers, ébénistes et charpentiers et qui a pour mission de promouvoir l'excellence professionnelle et d'encourager le développement de compétences chez les jeunes professionnels. Nous sommes fiers de notre engagement envers la qualité de la formation que nous offrons, ainsi que de notre rôle clé dans le développement des professions.

Cependant, notre mission ne peut être accomplie sans des finances saines. Malheureusement, l'année dernière, nous avons connu des difficultés financières qui ont affecté notre capacité à poursuivre notre mission. Nous avons pris cette situation très au sérieux et avons travaillé dur pour comprendre les raisons de notre budget de formation très déficitaire et apporter des solutions.

Nous avons identifié que des pratiques internes étaient mal adaptées et ont contribué à la détérioration de notre situation financière. Nous avons donc revu en profondeur les causes de notre budget déficitaire et avons pris des mesures pour les corriger. Nous avons également mis en place des mesures de contrôle pour nous assurer que de tels problèmes ne se reproduisent plus à l'avenir. Ces décisions ne furent pas agréables à prendre. Pourtant, nous ne pouvions pas décider autrement.

Je tiens à remercier tous les membres du comité de la FRECEM, les collaborateurs du bureau ainsi que les organes des fonds paritaires pour leur soutien et leur patience pendant cette période difficile. Nous avons travaillé dur pour améliorer notre situation et nous avons encore du travail à faire pour atteindre l'équilibre budgétaire complet. Cependant, je suis confiant que nous sommes sur la bonne voie et que nous réussirons à atteindre cet objectif grâce à notre engagement et notre détermination.

En conclusion, je tiens à souligner l'importance de notre mission en tant que fédération. Nous devons continuer à offrir une formation de qualité et à encourager le développement de compétences chez les jeunes professionnels. Nous ne voulons pas de nivellement par le bas, vos entreprises méritent d'avoir à disposition une main d'œuvre qualifiée et engagée. Nous espérons que ce rapport annuel vous donnera une vue complète et transparente de la situation actuelle et de notre engagement envers notre mission.



Je vous remercie de l'attention portée à mon avant-propos et vous souhaite une excellente journée dans le canton de Genève.

Pascal Schwab
Président FRECEM

RAPPORT D'ACTIVITÉS 2022

PROGRAMME D'ACTIVITÉS 2023



COMITÉ DIRECTEUR FRECEM

Selon les statuts, le comité directeur de la FRECEM fixe la politique générale de la Fédération et supervise l'activité du secrétariat.

La direction exécute les décisions des organes de la FRECEM, assure le bon fonctionnement, gère les finances, suit les affaires courantes et représente la FRECEM par délégation du comité directeur.

Dans l'exercice sous revue, le comité directeur et la direction se sont réunis à 6 reprises, soit les :

31 janvier 2022	JU
22 mars 2022	VS
5 mai 2022	NE
20 juin 2022	VD
30 août 2022	–
21 novembre 2022	FR

par visioconférence

Le tournus cantonal selon lequel les séances du comité directeur étaient habituellement organisées a été revu en raison de la situation sanitaire vécue... Les adaptations nécessaires ont été mises en place et le présentiel laisse quelquefois sa place au virtuel.

Les principaux sujets traités furent :

- » Comptes et bilan de l'exercice 2021
- » Préparation de l'assemblée des délégués 2022
- » Suivi de l'évolution de la situation sanitaire et de son impact sur nos métiers
- » Réforme de la formation professionnelle supérieure pour charpentier
- » Situation des apprentissages CFC I AFP
- » Promotion des métiers
- » Analyse et adaptation des prix dans la formation supérieure ME
- » Bouclage comptable 2022
- » Adoption du budget 2023
- » Prise de position sur les sujets soumis à votation et touchant aux activités FRECEM
- » Sécurité au travail, exigences et collaboration avec la SUVA
- » Collaboration et relation avec nos partenaires principaux (VSSM, HBCH, SEFRI, etc.)
- » Organisation des Championnats Romands pour nos métiers
- » SwissSkills à Berne
- » Championnat du Monde ME/EB/CH à Bâle

FORMATIONS PROFESSIONNELLES POUR MENUISIERS, ÉBÉNISTES ET CHARPENTIERS



FORMATIONS PROFESSIONNELLES

La lecture de ces quelques pages sur la formation professionnelle est possible grâce à tous les membres des commissions et des groupes de travail qui s'engagent pour la formation, sans oublier nos partenaires, écoles ou associations.

La FRECEM vous remercie pour votre précieuse collaboration.

La FRECEM accueille une nouvelle collaboratrice, Samantha Adamy qui reprend le poste de secrétaire de formation à la suite du départ de Lara Ianni qui nous a quitté pour de nouvelles aventures professionnelles.

FORMATIONS PROFESSIONNELLES INITIALES

Généralités

Les thèmes actuels de la formation initiale sont la digitalisation (supports de cours, enseignement, outils de dessin), l'organisation et le développement de la révision complète des formations des ébénistes, menuisier-ère-s CFC et AFP et des adaptations de la formation des charpentier-ère-s CFC et AFP.

L'année 2022 s'est déroulée normalement aux points de vues de la formation et des procédures de qualifications.

Aide-menuisier AFP

Les procédures de qualification 2022 se sont déroulées comme l'année précédente. Les TPI ont pu se faire comme à l'accoutumée.

Les documents en lien avec le travail final sont calqués sur les documents TPI pour la formation CFC, ceci afin de faciliter les tâches des supérieurs professionnels et des apprentis.

La révision des aide-menuisier-ère-s AFP a débuté fin 2022 avec un processus commun au CFC qui va durer jusqu'en août 2030 pour les premières classes d'apprentissage et leurs procédures de qualifications finales en 2032.

Menuisier-ère CFC / Ébéniste CFC

Les procédures de qualification 2022 ont pu se dérouler comme durant les années standards. Toutes les procédures de qualifications (TPI, TPP, TPF et CP-DP) ont pu se faire normalement.

Les résultats du sondage de l'examen quinquennal ont indiqué que la formation actuelle se porte bien. Cependant, afin de ne pas avoir de retard sur nos formations, la commission CFI et les deux OrTra ont pris la décision de lancer une révision complète des apprentissages de menuisier-ère-s CFC et Aide menuisier-ères AFP et d'ébénistes CFC. Le processus pour les CFC est le même que les AFP. Le travail des deux niveaux de formation se fera en parallèle pour assurer la perméabilité entre les deux formations. La première classe sous le nouveau régime est prévue pour 2028, avec des premières procédures de qualification dès 2032. L'organisation et le développement se font en collaboration avec le VSSM avec qui tout se déroule bien. Les informations sur les différentes évolutions de ce projet seront communiquées régulièrement afin que tous restent avertis.

Praticien sur bois AFP

Les procédures de qualification 2022 ont eu lieu normalement.

Tous les candidats romands suivent les cours théoriques à l'Ecole de Morges et s'exercent à la pratique à l'Ecole de la Construction de Tolochenaz.

Les modifications concernant les formations de charpentier-ère-s CFC et AFP ont débuté mi-2022 avec les recommandations de la commission D&Q. Ces recommandations impliquent notamment l'ajout de trois jours de CIE pour intégrer les formations sur les EPIaC, la conduite de pont roulant avec l'élingage de charges et le permis de nacelles élévatrices.

Charpentier CFC

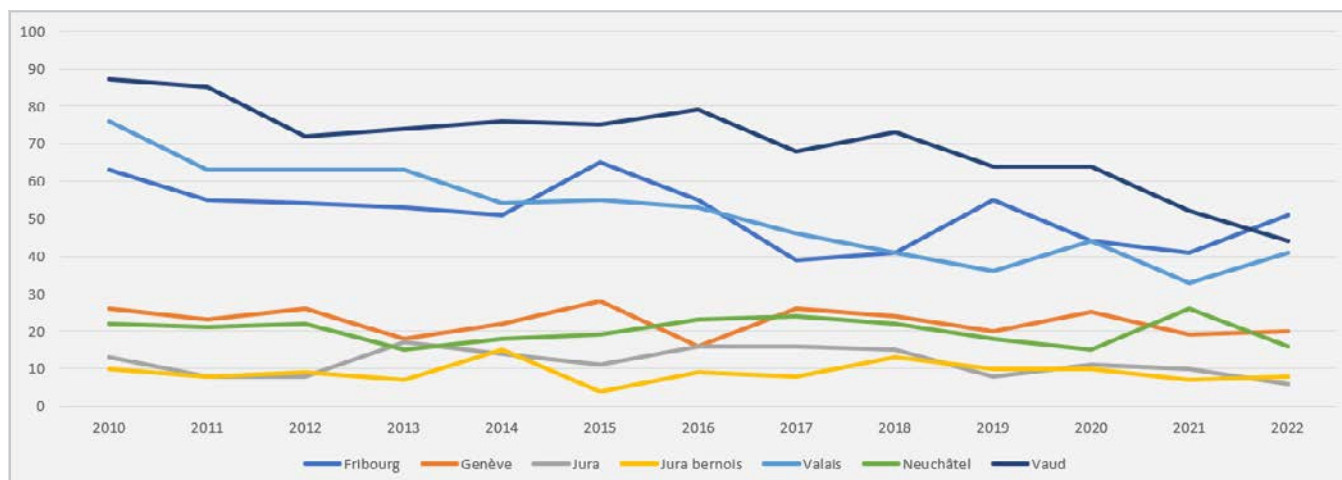
Les procédures de qualification 2022 se sont déroulées normalement dans leur ensemble.

Le groupe d'auteurs pour les examens s'est réorganisé afin d'améliorer la qualité et l'efficacité du travail. Un chef de projet a été nommé pour mener à bien l'élaboration des tâches. Un processus pour l'élaboration des tâches a été mis en place pour les différents groupes d'auteurs. Malgré quelques retards liés à la nouveauté du planning, les tâches fournies aux cantons étaient de bonne qualité.

La commission de surveillance CIE continue de veiller à la qualité des cours CIE. La mise à jour et l'optimisation du classeur de CIE sont en cours.

FORMATIONS PROFESSIONNELLES INITIALES

Evolution | CFC de menuisiers et d'ébénistes délivrés par canton romand

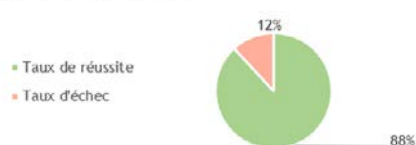


Procédures de qualification 2022 | Menuisier CFC et Ebéniste CFC en Suisse romande

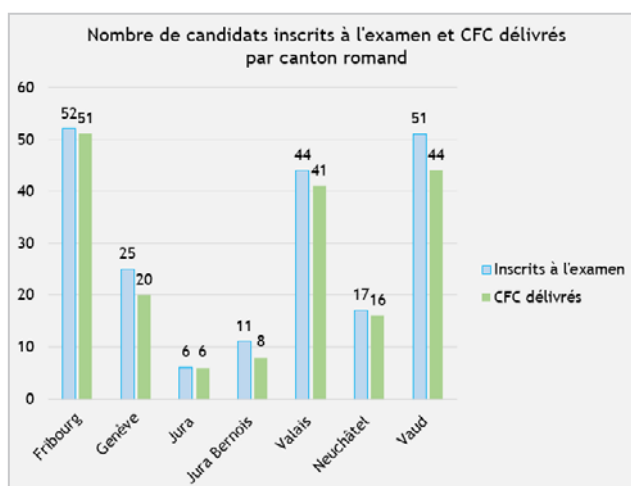
Taux d'échec et de réussite Menuisier CFC et Ebéniste CFC



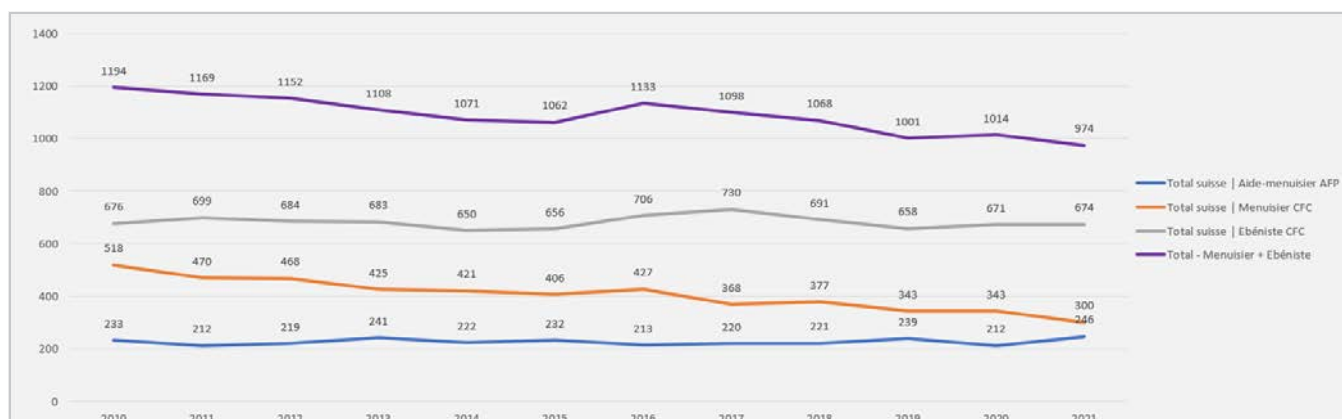
Taux d'échec et de réussite Aide-menuisier AFP



Nombre de candidats inscrits à l'examen et CFC délivrés par canton romand



Evolution | CFC de menuisiers, CFC d'ébénistes et AFP d'aides-menuisiers délivrés au niveau suisse

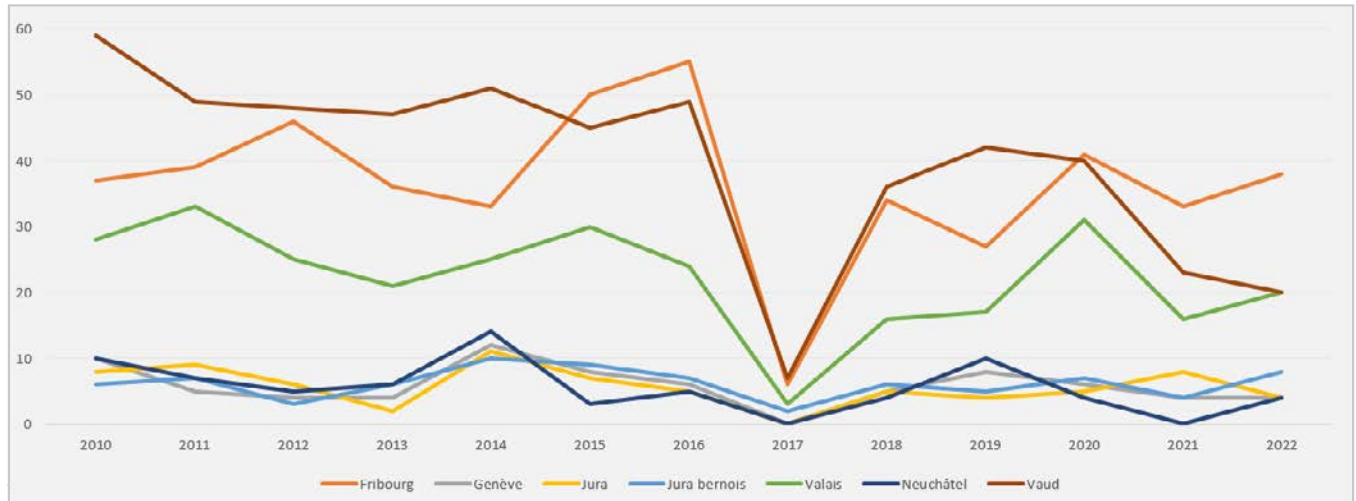


*** Données 2022 de l'OFSP manquantes

Sources : Suisse Alémanique et Tessin par l'Office fédérale de la Statistique (OFS) / Romandie par les sous-commissions cantonales pour les Procédures de qualification

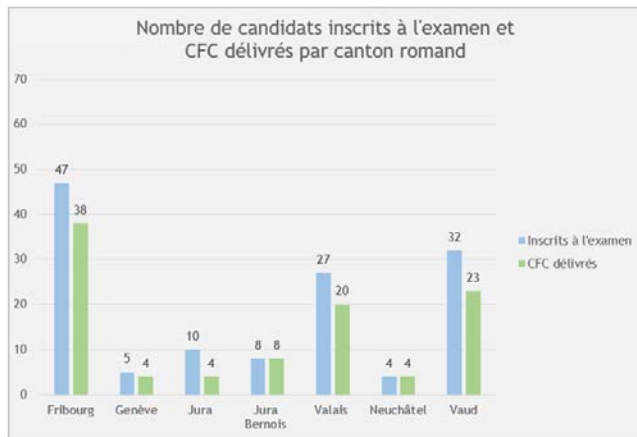
FORMATIONS PROFESSIONNELLES INITIALES

Evolution | CFC de charpentiers délivrés par canton romand

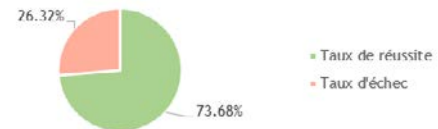


* L'année 2017 était une année de rattrapage pour les candidats sous l'ancienne ordonnance qui comptait alors 3 ans de formation

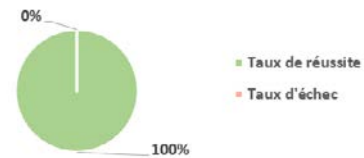
Procédures de qualification 2022 | Charpentier CFC en Suisse romande



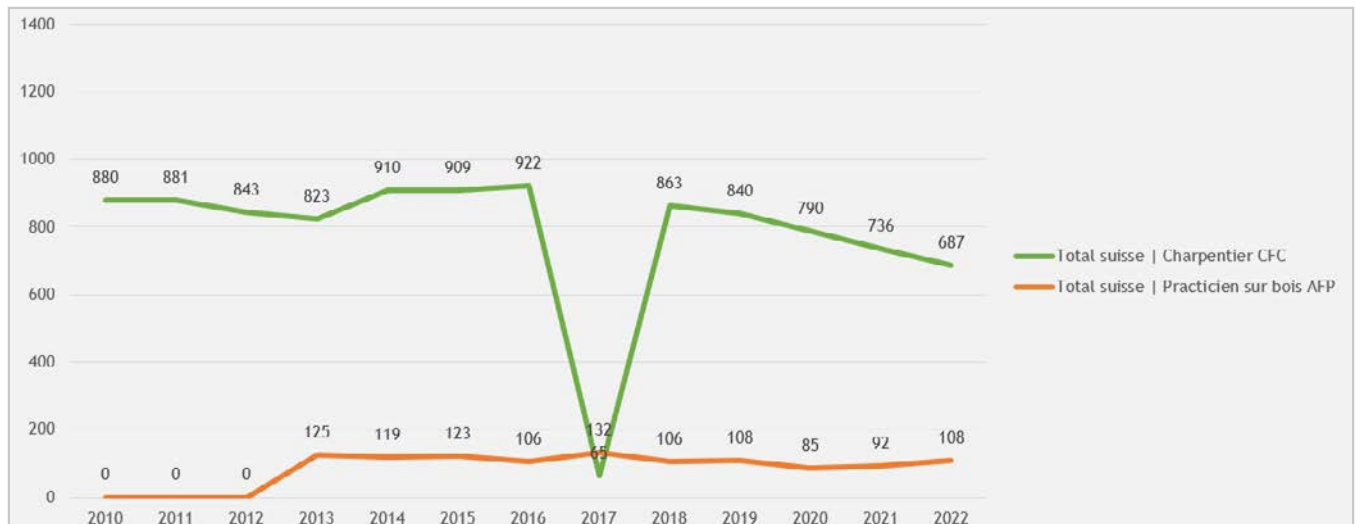
Taux d'échec et de réussite Charpentier CFC



Taux d'échec et de réussite Praticien sur bois AFP



Evolution | CFC de charpentiers et AFP de praticiens sur bois délivrés au niveau suisse



Sources : Suisse Alémanique et Tessin par Holzbau Schweiz / Romandie par les sous-commissions cantonales pour les Procédures de qualification

CONCOURS POUR APPRENTIS



Généralités

Le cycle des concours de menuiserie et d'ébénisterie pour les Worldskills Lyon 2024 a débuté en automne 2021.

Le Championnat d'Europe des charpentiers a eu lieu du 5 au 8 juillet 2022, parallèlement au salon DACH+HOLZ International 2022 à Cologne.

Les SwissSkills 2022 ont eu lieu à Berne du 7 au 11 septembre dans les halles de Bernexpo.

Les Worldskills Shanghai 2021/2022 ont été répartis dans les différents pays de la planète à causes des restrictions sanitaires liées au covid en Chine. Les compétitions des menuisier-ère-s, des ébénistes et des charpentier-ère-s se sont donc déroulées à la Holz à Bâle du 11 au 15 octobre 2022.



Maquette des SwissSkills

Championnat d'Europe des charpentiers

L'Allemagne a accueilli le championnat européen de la construction en bois à Cologne. Elias Gogniat a remporté la 5^e place en individuel et la 3^e place avec l'équipe nationale.

SwissSkills 2022

Les trois menuisiers et ébénistes qualifiés par les championnats romands 2022 de Delémont, se sont classés respectivement en menuiserie : 1^{er} Loïc Santschi (NE), 6^e Tim Schwab (NE), 9^e Julien Caillat (GE) et en ébénisterie : 3^e Loïc Santschi (NE), 7^e Tim Schwab, 9^e Julien Caillat (GE)

Loïc Santschi sera le représentant des menuisier-ère-s suisses aux WorldSkills de Lyon en 2024.

Sur 12 charpentiers, 3 romands ont été sélectionnés et se sont placés aux rangs suivants : 8^e Tomas Faria (VD), 11^e Siméon Gachoud (FR), 12^e Greg Martin (FR)

Nous spécifions ici que les championnats romands pour les charpentier-ère-s ne représentent pas une phase de qualification pour le National Team. La sélection pour les championnats suisses des charpentier-ère-s est gérée par le National Team.

La cérémonie de remise des prix s'est déroulée conjointement avec les autres concours organisés sur le site de BernExpo.

Tous les candidats reçoivent les chaleureuses félicitations de l'ensemble de la FRECEM et particulièrement Loïc Santschi pour ses 3^e et 1^{re} place !



Podium Menuiserie

1^{er} Loïc Santschi (NE)

2^e Florian Muri (LU)

3^e Elmar Wyrsh (UR)

(Les 3 premiers en menuiserie sont également les 3 premiers en ébénisterie dans un autre ordre lors de cette édition 2022.)



En pose: Elias Gogniat (FR) qualifié au WS en visite, Greg Martin (FR), Siméon Gachoud (FR), Nathan Francey (VD) ancien candidat en visite, Tomas Faria (VD)

Les candidats ont apprécié les échanges et l'ambiance durant tout le cycle de concours.

WorldSkills 2022

Shanghaï ne pouvant finalement pas accueillir la grande compétition, les OrTra suisse-allemandes de menuiserie, ébénisterie et charpenterie se sont portées volontaires pour organiser les concours lors de la Holz de Bâle.

La compétition s'est déroulée sur 4 jours pour chaque métier.

Sur 11 candidats charpentiers, Elias Gogniat (FR) s'est classé à la 5^e place avec une médaille d'excellence.

Sur 16 candidats menuisiers, Romain Mingard (NE) a atteint la 3^e place et sa médaille de bronze.

L'ébéniste argovien Brian Thomi s'est placé au 4^e rang.

La FRECEM félicite les candidats pour leurs efforts durant la préparation rallongée due au covid et surtout pour leur bon résultat !



Le Chef expert suisse des menuisier-ère-s et des ébénistes pour les concours internationaux, Roger Huwyler et Romain Mingard après le coup de sifflet final.



*Elias Gogniat (FR) 5^e et médaillé d'excellence
La médaille d'excellence récompense les candidats ayant atteint plus de 700pts.*

Qualification du National Team de charpenterie pour le championnat d'Europe 2023 à Gdansk (Pologne)

Les qualifications pour les EuroSkills ne donnent la chance plus qu'à un candidat par pays et plus à trois personnes comme auparavant.

Ces éliminatoires se sont déroulés en décembre 2022 et janvier 2023 au sein de l'équipe nationale qui ne comporte aucun romand cette année.

Les SwissSkills 2023 charpentiers auront lieu à Buchs (SG) du 06 au 09 septembre 2023.



La sélection du National Team des charpentier-ère-s en vue de la participation au championnat suisse se déroule selon le calendrier suivant :

04 mars infos et 1^{er} entraînement, 25 mars 2^e entraînement, 22 avril 3^e entraînement, 13 mai sélection, 03 juin 4^e entraînement, 01 juillet dernier entraînement. Les romands ont eu une séance d'information et d'entraînement le 18 février à Bulle.

Lors des SwissSkills de Buchs, les trois meilleurs classés seront en outre qualifiés pour le National Team et pourront participer aux qualifications pour les EuroSkills 2026 et WorldSkills 2026 à Shanghaï.

Championnats cantonaux 2024-2025

Le nouveau cycle des concours reprendra avec les championnats cantonaux en 2024, car les SwissSkills seront organisés en 2025.

Ces championnats ou sélections qualifient les apprentis pour les prochains championnats romands en 2025 à Genève.

FORMATIONS PROFESSIONNELLES SUPERIEURES

Généralités

La FRECEM organise, co-organise et/ou pilote la formation professionnelle supérieure nationale ainsi que les examens y relatifs pour les menuisier-ère-s, ébénistes et charpentier-ère-s de toute la Suisse romande, soit pour les qualifications professionnelles suivantes :

Menuisier-ébéniste

- » Chef-fe de projet en menuiserie-ébénisterie avec brevet fédéral
- » Chef-fe de production en menuiserie-ébénisterie avec brevet fédéral
- » Maître menuisier-ère-ébéniste avec diplôme fédéral

Charpentier

- » Chef-fe d'équipe charpentier-ère avec brevet fédéral
- » Contremaître charpentier-ère avec brevet fédéral
- » Maître charpentier-ère avec diplôme fédéral
- » Technicien-ne ES, post grade Gestion d'entreprise diplôme BFH

Toutes les activités de perfectionnement de la FRECEM ou de ses associations cantonales sont des formations en cours d'emploi, avec enseignement dispensé les vendredis, samedis, le soir et parfois même en semaine bloc.

On compte environ 150 personnes en formation supérieure actuellement, dont 96 personnes en menuiserie - ébénisterie et 54 en charpenterie.

Une cérémonie romande des remises de diplôme a eu lieu le 31 mars 2022 à Yverdon-les-bains. Les diplômés en 2022 de toutes nos formations ont été invités pour recevoir leur diplôme.

Menuisier-ébéniste

Pour acquérir le titre de « Chef-fe de projet en menuiserie et ébénisterie avec brevet fédéral » ou « Maître menuisier-ère-ébéniste avec diplôme fédéral », il faut suivre une formation. Les cours pour la formation de chef-fe de projet sont organisés par les centres de formation romands. Les examens modulaires sont mis en place en collaboration avec la FRECEM. Le cursus du diplôme fédéral est lui géré par la FRECEM en collaboration avec les centres.

La formation supérieure se décrit en 7 modules répartis de la façon suivante :

Chef de projet avec brevet fédéral (CPROJ)

- » Module Gestion de la Formation (GF)
- » Module Gestion de la Réalisation (GR)
- » Module Gestion de Mandat (GM)
- » Module Gestion de Projet (GP)

Le 15 octobre 2021, 19 candidats ont réussi leurs examens de chef de projet.

Il y a actuellement 78 candidats en formation pour l'obtention du brevet fédéral.

Les prochains examens se dérouleront en octobre 2022.

Maître menuisier-ébéniste avec diplôme fédéral (MME)

- » Module Création – Conception (CC)
- » Module Conduite entreprise, niveau de base (CEB)
- » Module Conduite entreprise, niveau avancé (CEA)

En octobre 2022, 1 candidat a réussi les examens de Maître menuisier-ère - ébéniste.

Il y a actuellement 14 candidats en formation pour l'obtention du diplôme fédéral.

Les prochains examens auront lieu en mai 2023.

La CAQ - Commission d'Assurance Qualité – s'est réunie à de nombreuses reprises afin d'approfondir les différents profils de qualifications, les directives et règlements d'examens.

La commission CEFS – Commission pour les examens de formation supérieure en menuiserie - ébénisterie a été créée il y a quelques années. Cette dernière se réunit afin de permettre un échange entre un grand nombre de responsables impliqués dans les modules de formation.

Une réforme de la formation professionnelle est en cours en étroite collaboration avec le VSSM. Le groupe de travail et de pilotage se sont réunis à plusieurs reprises. Le but de la réforme est d'alléger la structure de la formation supérieure. Cependant, le contenu ne devrait pas trop changer, car il semblerait que les compétences acquises sont toujours en adéquation avec le marché du travail.

Charpentier

La formation professionnelle supérieure pour les charpentiers-ères est organisé par l'école de la construction à Tolochanaz.

- » Chef d'équipe charpentier-ère avec brevet fédéral – CECH
- » Contremaître charpentier-ère avec brevet fédéral – CMCH
- » Maître charpentier-ère avec diplôme fédéral – MCH

En octobre 2022, 18 candidats ont réussi leurs examens de contremaître (4 échecs).

Les 3 répétants pour le diplôme fédéral de Maître charpentier n'ont pas atteint les points nécessaires lors des examens de 2022.

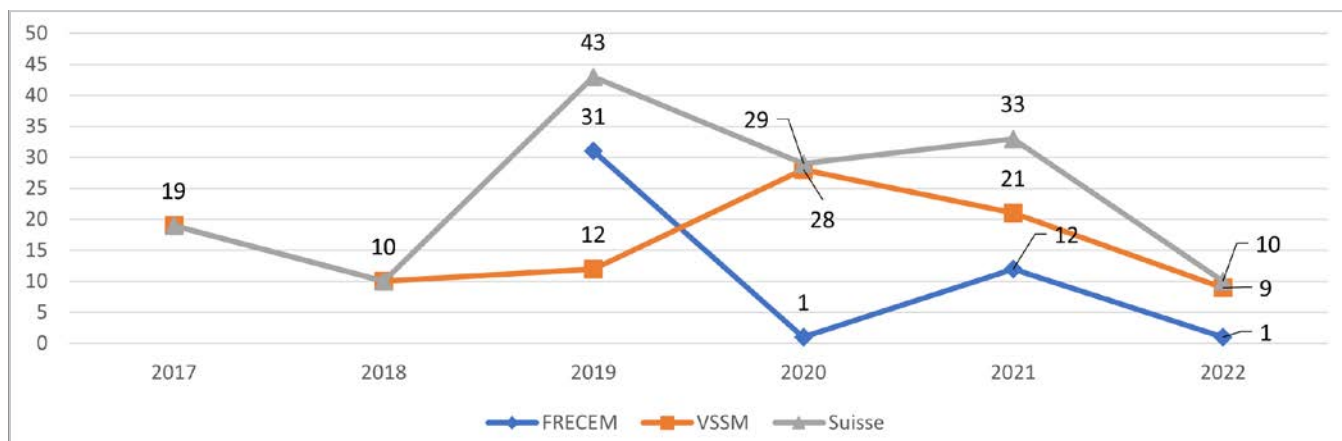
L'Ecole de la construction accueille les nouveaux candidats depuis août 2021. Ils sont 47 candidats dont 16 chefs d'équipe et 31 contremaîtres.

Une classe pour le diplôme fédéral a été ouverte en janvier 2023.

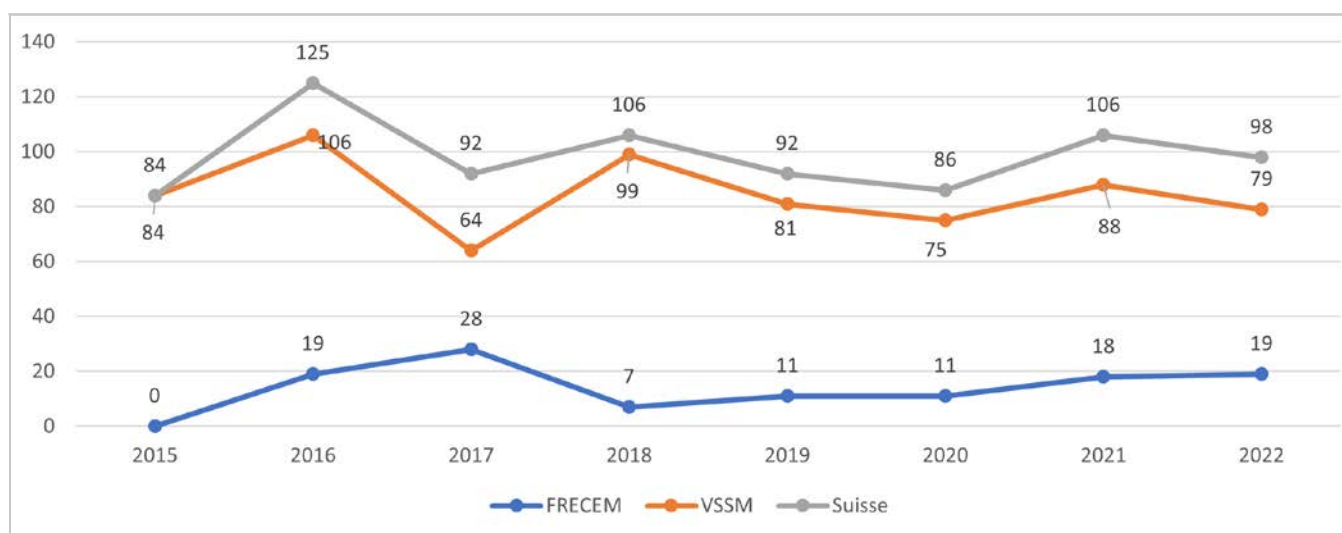
La Commission d'Assurance Qualité Romande pour la formation supérieure des charpentiers (CAQ CHR) s'est réunie à plusieurs reprises afin d'assurer la qualité et le développement de nos formations.

FORMATIONS PROFESSIONNELLES SUPERIEURES

Evolution I Diplômes fédéraux de Maîtrise en menuiserie/ébénisterie délivrés en Suisse



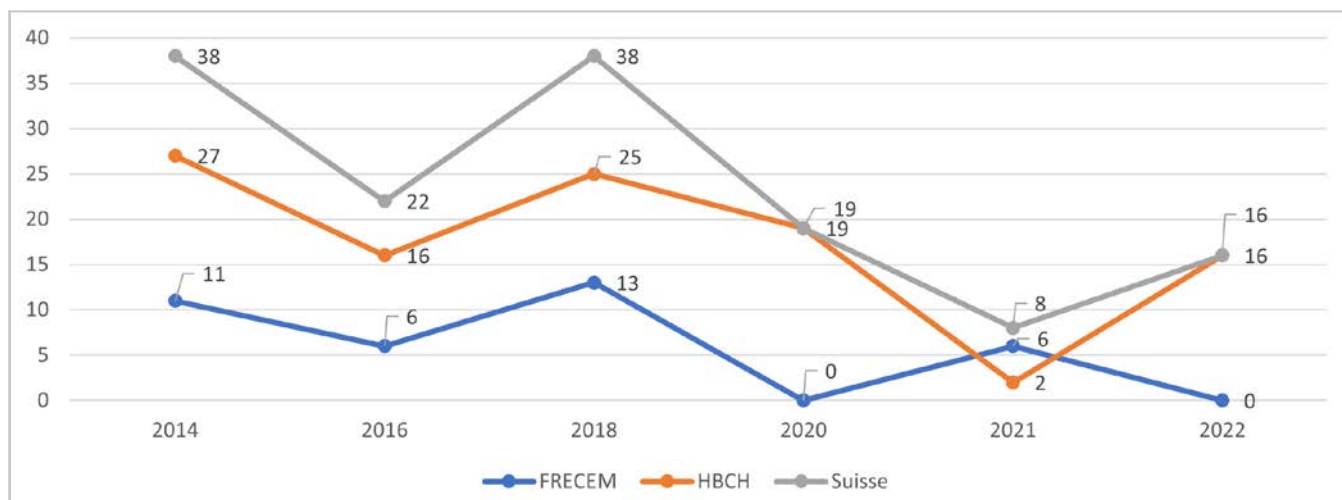
Evolution I Brevets fédéraux en menuiserie/ébénisterie délivrés en Suisse



Sources : Suisse Alémanique par le VSSM et Holzbau Schweiz / Romandie par la FRECEM

FORMATIONS PROFESSIONNELLES SUPERIEURES

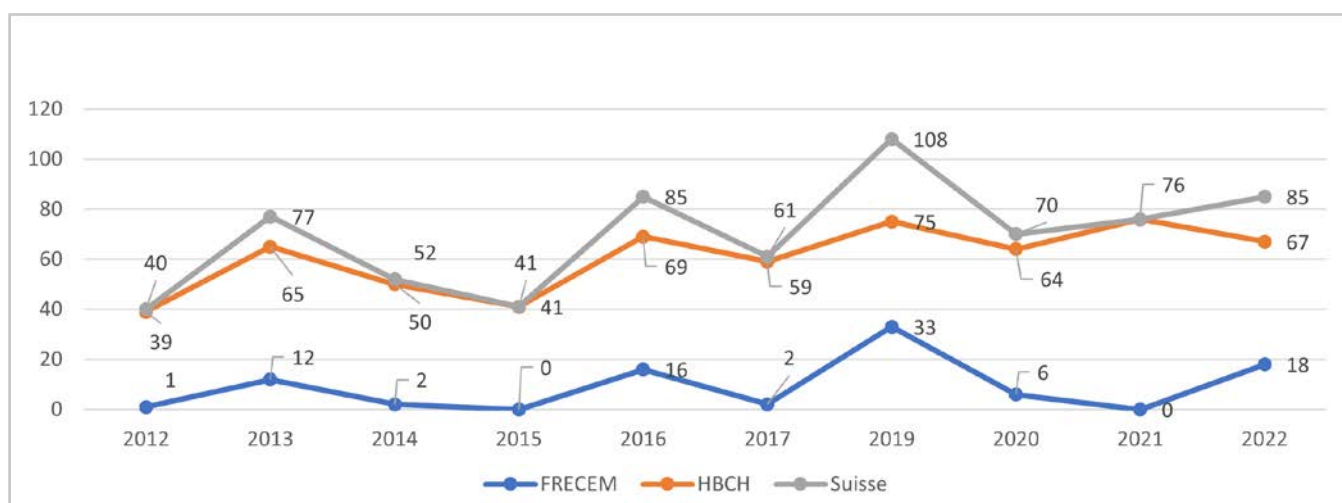
Evolution | Diplômes fédéraux de Maîtrise en charpente délivrés en Suisse



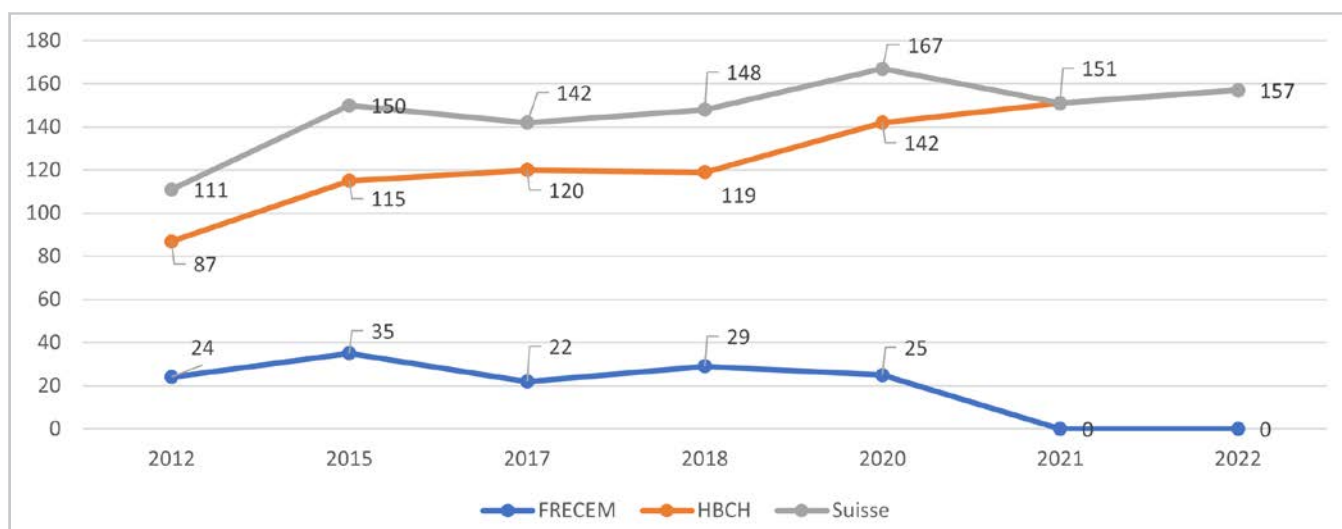
*Un nouveau règlement d'examen entrant en vigueur en 2007, représentant une rénovation lourde et globale de la formation qui ne comptait plus de maîtrisés depuis quelques années et dont le dernier règlement datait de 1983.

*Aucun maîtrisé romand n'a été promu en 2007, 2012, 2019 et en 2020.

Evolution | Titres de Brevets fédéraux de Contremaître en charpente délivrés en Suisse



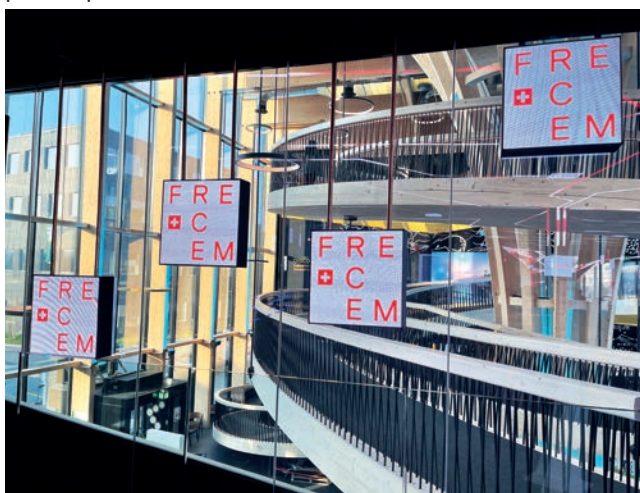
Evolution | Titres de Chef d'équipe avec Brevets fédéraux en charpente délivrés en Suisse



COMMUNICATION



De nombreux projets de communication et marketing ont été menés durant l'année 2022. Le printemps a été marqué par l'organisation de la première cérémonie FRECEM pour la remise des diplômes de formation supérieure des différentes professions du bois. Celle-ci s'est déroulée au sein d'EXPLORiT à Yverdon-les-Bains et a réuni plus de 90 personnes. A cette occasion, six Maîtres Charpentiers, 18 Chefs de projet en Menuiserie-Ebénisterie et 12 Maîtres Menuisiers-Ebénistes ont reçu leur diplôme dans une ambiance chaleureuse et festive. Face au succès de cette première cérémonie romande, une nouvelle est d'ores et déjà prévue pour l'année 2023.



Se former aux outils de communication

La formation a également permis la mise en place d'une gestion plus efficace du site Internet. En effet, les collaborateurs FRECEM ont été formés au programme typo3 par l'entreprise Arcantel qui gère actuellement le site de la FRECEM et assure le suivi informatique dans ce domaine. La rédaction IDB a également suivi une formation sur les programmes Indesign et Photoshop qui ont permis de créer

une réelle identité visuelle pour la journée des assemblées FRECEM, GRC et CEDOTEC, ainsi que de nombreux visuels durant l'année (fermeture des bureaux, sondages, offres spéciales, etc.).



Informez des changements de la FRECEM



Suite à un changement dans le personnel, la rédaction IDB a repris le département de la communication et du marketing de la FRECEM en deuxième partie d'année. Une réorganisation des activités et actions a été effectuée pour la fin 2022 et se poursuivra en 2023. Par exemple, la réimpression de brochures de formation corrigées selon les dernières informations a été effectuée et le projet de création de la première brochure pour la formation supérieure des menuisiers-ébénistes a été finalisé.

A l'interne comme à l'externe, la communication de l'arrivée des nouveaux collaborateurs a été assurée en réalisant photos, portraits et mails. Une photo commune d'équipe pour les vœux de fin d'année 2022 a également été mise en place.



La FRECEM à la HOLZ et Salon Bois

En automne 2022, la FRECEM a collaboré avec les organisateurs de la HOLZ à Bâle pour communiquer sur la foire et organiser la Journée romande, qui prévoyait un accueil commun et des conférences francophones. Différents outils de communication ont été utilisés, dont l'IDB, le site Internet, les réseaux sociaux, le mailing, ainsi que la nouvelle plateforme « Réseau Holz » développée par la foire.

La fin de l'année 2022 et les premières semaines de 2023 ont également été consacrées à la préparation du stand de la FRECEM à Salon bois, lequel a eu lieu en février dernier. Une grande partie du secrétariat de la FRECEM a uni ses forces pour assurer l'exécution des différentes tâches en lien avec cet événement qui s'est déroulé de manière optimale. Une communication a été réalisée dans l'IDB, sur le site Internet, ainsi que sur les réseaux sociaux. Pour le stand, des panneaux de présentation ont été réalisés pour expliquer le fonctionnement et les buts de la FRECEM et de l'IDB.

Rester présent sur les réseaux sociaux

La FRECEM a créé un compte LinkedIn professionnel permettant de gérer sa page sans passer par un compte personnel. Cette création a permis l'acquisition de 237 abonnés. Plusieurs publications ont été faites sur ce réseau durant l'année, tels que l'offre d'emploi pour rechercher un secrétaire formation et une vingtaine de posts ou republications. Les posts ont recueillis chacun une quinzaine de réaction en moyenne.

Concernant Facebook, la FRECEM a publié systématiquement les informations en parallèle sur LinkedIn et Facebook, avec au total une quarantaine de publications. Une réflexion est en cours concernant la conservation de ce dernier réseau social pour notre association professionnelle, car il regroupe des abonnés ayant le même profil que sur LinkedIn (âge, genre, localisation).

Analyser le site Internet FRECEM

La FRECEM a poursuivi son analyse des pages du site Internet www.frecesm.ch sur la base de Google Analytics. Le site a été consulté par 18'676 visiteurs en 2022, pour une

moyenne de près de 1'900 personnes par mois. Le nombre de visiteurs est resté stable sur l'année avec un léger plus entre janvier et mai. Les utilisateurs ont consulté le site essentiellement sur ordinateur fixe, plutôt que sur smartphone. Ils sont essentiellement des hommes (54,15%) entre 18 et 44 ans et habitant en Romandie. Les pages IDB continuent de faire partie des pages les plus consultées, derrière les informations pour la formation professionnelle.

ASSOCIATION FRECEM
Fédération Romande des Entreprises de Charpente, d'Ébénisterie et de Menuiserie

NOTRE BUT
Fondée en 1917, la FRECEM a pour but de sauvegarder et de défendre les intérêts professionnels de ses 7 associations cantonales et de leurs entreprises membres, qui sont près de 900.

NOS OBJECTIFS

- Représenter les professions du bois sur le plan national et international, auprès des pouvoirs publics, des associations patronales et des autres associations de la branche.
- Assurer l'échange d'informations, entre les associations membres, pour tous les problèmes de portée générale, notamment les questions de travail (conventions collectives de travail CCT) et la santé et la sécurité au travail.
- Organiser les examens professionnels et professionnels supérieurs; Coordonner la préparation des épreuves romandes de procédure de qualification des formations professionnelles initiales (CFC et AFP); Informer la branche sur les sujets en lien avec la formation professionnelle et le perfectionnement à tous ses degrés.
- Éditer des ouvrages techniques intéressants les professionnels du bois et les maîtres d'œuvre;
- Éditer une revue professionnelle;
- Organiser des manifestations ouvertes à tous les membres;
- Organiser des concours pour la relève professionnelle sur le plan romand, suisse et international;
- Œuvrer à la promotion du bois.

NOS COLLABORATIONS

Diagramme montrant les collaborations de la FRECEM avec diverses associations et institutions.

IDB FRECEM
Administrateur FRECEM

Le Mont-sur-Lausanne, Vaud, Suisse · **Coordonnées**

232 relations

Mes objectifs Ajouter une section au profil Plus

IDB L'INDUSTRIEL DU BOIS



L'année 2022 a permis un retour à la normale dans le travail de la rédaction IDB, suite à la crise du COVID qui a duré de 2019 à 2021. Ainsi, plusieurs foires et événements tels que le MIGS Montreux International Guitar Show, la Swissbau, la Journée de la construction bois Bienne et surtout la HOLZ en octobre, ont pu être organisés et ont fait l'objet de partenariats avec l'IDB et la FRECEM.

Résultats financiers et tarifs



La situation, encore incertaine en automne 2021, a poussé la rédaction IDB à ne pas modifier ses tarifs pour les annonces 2022. Cette décision s'est avérée positive car face à l'année précédente, les résultats financiers 2022 se sont révélés excellents avec des recettes supérieures au budget prévu. Ces chiffres ont ainsi pu renouer avec les résultats d'avant COVID. Les frais d'expédition et d'impression ont été maîtrisés et le coût par page a légèrement baissé. Le nombre d'abonnés non-membres a accusé un recul, mais a été compensé par une augmentation des abonnés membres des associations cantonales. Le rapport textes/publicités a légèrement baissé (moins de textes) en raison de l'édition spéciale sur la HOLZ, qui a permis la parution d'une édition record de 72 pages.

Les sujets d'articles principaux

De nombreux sujets ont été abordés durant l'année, dont plusieurs portraits d'entreprises romandes, telles que l'Ebénisterie Philippe Emery, la facture d'arcs d'Olivier Grieb, la société de Laurent et Xavier Schuwey ou encore le travail de charpente d'Après de mon arbre.



Effectuant le suivi des avancées techniques des laboratoires de recherche, la rédaction a également proposé des sujets innovants sur l'utilisation des champignons en lutherie (projet « Mycowood »), la création de jardins suspendus par l'ETH de Zürich ou encore le développement de panneaux tactiles en bois.

Pour assurer de couvrir les changements juridiques ou économiques utiles à nos membres, la réaction a également rapporté des thèmes tels que la révision de la loi sur le CO₂, l'utilisation du bois suisse dans les marchés publics ou encore l'évolution des primes Suva.

Enfin, pour faire un pont avec les arts, la rédaction a proposé un article sur la fenêtre en tant qu'objet pictural inspirant.

Nos collaborations



Outre la poursuite de notre collaboration avec la revue française du Bois International, l'IDB a débuté la publication d'une série d'articles avec l'OFEN et EnergieSuisse comportant des sujets sur la stratégie énergétique fédérale, l'utilisation du bois en circuit fermé et son recyclage, la rénovation écologique de maisons classées ou l'évolution des labels de construction et leurs exigences. Cette bonne collaboration durera encore deux ans.



L'IDB a aussi poursuivi ses échanges avec le CEDOTEC pour des articles techniques sur la modification des normes SIA et leurs conséquences, la gestion de l'humidité sur les chantiers ou encore l'obligation de déclarer l'origine du bois. Enfin, un sujet spécial sur les protections contre le soleil sur les chantiers a pu être publié en été avec SETRABOIS et la SUVA.

Concours et formation



La rédaction a travaillé avec le secrétariat de la formation professionnelle pour donner à ses lecteurs des nouvelles de la réforme quinquennale pour la formation initiale de menuisiers-ières et ébéniste, la numérisation des outils de formation ou encore les prix des formations supérieures. Concernant les concours, nous avons couvert les championnats romands à Delémont, les SwissSkills à Berne, ainsi que les WorldSkills à Bâle.

Comptes-rendus associatifs



L'IDB a également transmis différents rapports d'assemblées: celle de la FRECEM, de nos associations sœurs alémaniques, de la CPP-SOR ou encore de l'USAM. Les activités de construction-romande ont fait l'objet d'un article récapitulatif en fin d'année.

Grand sondage IDB



Pour assurer la pérennité de l'IDB à long terme, la rédaction a lancé un grand sondage de satisfaction auprès de ses lecteurs et annonceurs en août. Le but pour les lecteurs était de mieux comprendre leur comportement de lecture, ainsi que leur avis sur la mise en page, le contenu et prix de la revue. Pour les annonceurs, le format des annonces, leur prix, le service de la rédaction, ainsi que les offres numériques faisaient partie des sujets abordés. Ce sondage effectué sous forme de questionnaire électronique en deux langues a permis de recueillir 150 réponses. Les données ont été analysées et présentées au comité directeur FRECEM fin novembre 2022. Elles feront l'objet d'un article au printemps 2023.



Nouvelle charte graphique préparée pour 2023



Durant l'année 2022 et suite aux cours professionnels informatiques suivis par la Rédactrice en Chef, la rédaction a également entrepris une révision de la charte graphique de la revue, en vue d'améliorer la lisibilité, de faciliter le travail de mise en page et de moderniser la présentation. Une réflexion a été menée avec l'imprimerie Media f et a permis de revoir le placement des éléments, de créer des puces, d'augmenter la taille de certaines polices (les légendes par exemple), de revoir la numérotation des pages, de créer des encadrés originaux ou encore de présenter différemment l'agenda mensuel. Ces changements ont été effectifs pour nos lecteurs à partir de janvier 2023.

La rédaction s'est agrandie



Face à l'importante charge de travail de la rédaction IDB et une nouvelle répartition interne des tâches, la direction et le comité directeur de la FRECEM ont pris la décision en décembre 2022 d'engager Mme Hauser en tant qu'assistante IDB à 50 %. Elle rejoint ainsi la rédaction IDB auprès de Mme Bocherens, qui se réjouit de cette nouvelle collaboration, tout comme l'ensemble du secrétariat FRECEM.



SETRABOIS



SETRABOIS est la solution de branche romande dédiée à la prévention des accidents et maladies professionnelles au service des entreprises de charpenterie, ébénisterie et menuiserie. SETRABOIS met à la disposition des entreprises un système de sécurité propre à la branche (classeur PERCO et sa version numérique, le logiciel SETRABOIS), des listes de contrôle, des formations et autres prestations. La réalisation et l'application sont du ressort de chaque entreprise. La solution de branche est soutenue par les partenaires sociaux et élaborée avec l'aide des spécialistes de la sécurité au travail. L'appel à des spécialistes de la sécurité au travail (MSST) se fait collectivement. Au besoin, l'entreprise peut aussi faire appel à ceux-ci directement, à titre individuel, via SETRABOIS. Ainsi, les spécialistes MSST qui interviennent connaissent déjà la branche et la solution de branche. Une solution de branche permet aux entreprises affiliées de répondre aux exigences légales (art.82 LAA, art.6 OLT, art 11a al.1 et 2 OPA).

Pourquoi l'employeur doit mettre en place la solution de branche SETRABOIS dans son entreprise ?

CFST 6508 art. 2

L'employeur fait appel à des spécialistes de la sécurité au travail (MSST)

- » Si son entreprise présente des dangers particuliers au sens de l'annexe 1
- » S'il ne dispose pas dans son entreprise des connaissances requises pour garantir la sécurité au travail et la protection de la santé.

C'est la **FRECEM** qui assume le mandat et la gestion de la solution de branche SETRABOIS. Et pour cela, elle collabore avec les associations cantonales, les partenaires syndicaux et la SUVA.

Cours PERCO | EDEX 2022

Enfin, nous avons pu reprendre les cours PERCO | EDEX sans restrictions sanitaires.

Si les cours EDEX conservent une stabilité dans le nombre de participants, les cours PERCO ont attiré un chiffre record par rapport aux 5 dernières années.

Le travail de communication entre les associations, SETRABOIS et les entreprises démontre la prise de conscience de ces dernières à intégrer la sécurité systémique et organisationnelle comme méthode efficace pour la prévention des accidents et maladies professionnels.

- » 99 participants ont suivi le cours PERCO interentreprises, soit une progression de +54% par rapport aux quatre années précédentes.
- » 34 étudiants dans le cadre de la formation supérieure ont suivi le module sécurité SETRABOIS soit une diminution de - 19% par rapport aux quatre années précédentes.
- » 38 participants ont suivi la formation EDEX soit une progression de +25% par rapport aux quatre années précédentes.

newSETRABOIS

Le travail de préparation en amont du groupe de travail, pour rappel composé de :

- » Pour la partie patronale de Marc Morandi (Groupe Bois) et Laurent Derivaz (AFMEC).
- » Pour la partie syndicale de Kathrin Ackermann (Syna) et de Francisco Pires Machado (Unia).
- » Thierry Dougoud pour SETRABOIS.

A permis de dynamiser SETRABOIS dans :

- » L'établissement d'une image positive auprès de ses entreprises.
- » Une préparation organisée de ses futures visites d'entreprises.
- » Une volonté d'acquiescer son indépendance comme solution de branche.

Activités principales 2022

Au 1^{er} janvier 2022, SETRABOIS devient une solution de branche à part entière.

Les chantiers principaux pour SETRABOIS sont :

- » Mis en place de communication ciblée, nouvelle OTConst, applicable au premier janvier 2022.
- » Communication sur les mesures pour prévenir les chutes à partir d'une hauteur de chute de plus de 2 m.
- » Elaboration d'un concept de sécurité, applicable pour l'ensemble de nos professions. Ebénisterie, Menuiserie, Charpenterie, Parqueterie. Ce concept est en accès libre sur notre site www.setrabois.ch.
- » Préparation de la recertification 2023.
- » Composition d'un nouveau pool MSST composé d'un médecin du travail, d'un hygiéniste du travail, d'un ingénieur de sécurité et d'un chargé de sécurité.
- » Rédaction complète d'une nouvelle « évaluation collective des risques » applicable à l'ensemble de nos professions.
- » Rédaction du rapport des activités de SETRABOIS sur les 5 dernières années.
- » Divers documents nécessitant la collaboration des associations cantonales.
- » Elaborer une stratégie pour identifier les entreprises prioritaires aux visites SETRABOIS. Les entreprises qui auront effectué un cours PERCO dans les 5 dernières années et n'auront pas mis en place le logiciel seront prioritaires. Une communication aux entreprises, via les associations cantonales, invite ces dernières à se rendre disponibles pour SETRABOIS.

Actions de communication SETRABOIS 2022

La nouvelle ordonnance sur les travaux de construction, OTConst, fait partie des changements marquants de cette année 2022.

SETRABOIS, a décidé d'axer principalement ses actions en rapport à l'OTConst.

Les actions de communication SETRABOIS 2022

» Le parcours sécurité à Semsales

du 18 au 20 janvier 2022

86 collaborateurs représentant 11 entreprises sont venus assister à 4 postes d'instruction.

1. Stockage vertical des panneaux.
2. Planification des chantiers (selon la nouvelle OTConst)
3. Contrôle des échafaudages (selon la nouvelle OTConst)
4. Les risques de l'amiante

» Guide de mise en œuvre 2022

La nouvelle ordonnance oblige les entreprises à prendre de nouvelles dispositions en matière de sécurité au travail. Ce guide apporte des propositions de solutions de mise en pratique des normes de sécurité, ainsi que des adresses où trouver des compléments d'information.

» Recueil d'informations utiles

Détermination des dangers et l'évaluation des risques. On ne peut éliminer que les dangers que l'on connaît. La détermination des dangers dans l'entreprise et l'appréciation du risque constituent une tâche essentielle de la sécurité au travail. SETRABOIS a rassemblé pour ses entreprises, dans un seul document, des sources d'information et des listes de contrôle et les a regroupés par thème afin de faciliter la mise en place de mesures. Ce document est volontairement en format Word, pour que les entreprises puissent le modeler à leur convenance.

Ce document est en accès libre sur notre site : www.setrabois.ch.

» Concept de sécurité

Conformément à l'article 4 de la nouvelle ordonnance sur les travaux de construction (OTConst) du 18 juin 2021 et applicable dès le 1^{er} janvier 2022, l'employeur doit, avant le début des travaux, établir un plan détaillé des mesures de sécurité et de protection de la santé nécessaires et mises en place sur le chantier.

Votre solution de branche SETRABOIS, qui par définition, doit vous amener des solutions, mais également du soutien, a établi un **concept de sécurité** composé de 4 chapitres et répondant aux exigences légales :

- » Chapitre 1 : l'entreprise et sa communication (aucune obligation de le remplir)
- » Chapitre 2 : les mesures de sécurité propres au chantier (obligation de le tenir à disposition des organes)
- » Chapitre 3 : tableau pouvant vous aider dans la configuration du chantier et des mesures à prendre (aucune obligation de le remplir)
- » Chapitre 4 : annexes destinées à vous apporter des solutions dans votre organisation. Les documents 2 et 4 comportent des liens qui peuvent vous apporter de précieux renseignements.

Ce document se veut facile d'emploi et libre d'accès à toutes les entreprises membres et non membres FRECEM et SETRABOIS.

Vous pouvez le télécharger sur notre site via le lien suivant : <https://www.frechem.ch/setrabois/campagnes-setrabois/concept-securite/>

Merci à vous toutes et tous pour votre soutien et votre confiance.

La sécurité, un travail d'équipe.

CONVENTION COLLECTIVE DE TRAVAIL



En cette année 2022, la CPP-SOR a continué de faire face avec ses moyens aux mesures sanitaires en vigueur et a continué, comme beaucoup de monde, les réunions en visioconférence tant que cela était nécessaire.

Les membres du comité CPP-SOR se sont réunis à quatre reprises durant l'année pour traiter des sujets en cours, tels que l'exécution des mesures d'accompagnement, les contrôles d'entreprises et de chantiers réalisés par les CPPC, les demandes d'adhésion à la CCT-SOR, les interprétations du texte de la convention, la participation au système d'information de l'alliance de la construction (SIAC) ou encore le financement des concours romands et nationaux.

Deux séances communes de coordination entre des représentants du comité CPP-SOR et les CPPC se sont déroulées en 2022.

Suite à la publication par le SECO des directives concernant les contributions dans le cadre des conventions collectives de travail étendues (datant de novembre 2014), le comité CPP-SOR a effectué de nombreuses démarches visant à satisfaire les exigences du SECO et assurer la transparence de ses comptes. Les attestations d'utilisation des rétrocessions ont été établies par les signataires de la convention et remises avec les comptes au SECO.

Il est à noter qu'un audit sur la gestion de la CPP-SOR a nécessité un gros investissement en temps afin de répondre aux différentes questions du SECO.

Le système des cautions a permis de nombreux échanges entre la CPP-SOR, les CPPC, ZKVS et la FREPP durant l'année 2022. Malgré une augmentation de la charge administrative, les CPPC ont su s'approprier cette importante tâche et contribuer à son amélioration dans le cadre des réunions CPP-SOR et CPPC. Au début 2022, un audit sur la gestion des cautions a été entrepris par le SECO et il en résulte que dans son ensemble les cautions sont bien gérées, mais que quelques corrections administratives devront être mise en place afin de satisfaire les exigences du SECO.

En raison d'un calendrier trop chargé, les négociations salariales n'ont pas abouti et cela entraîne l'application des conditions salariales telles qu'elles sont précisées dans la CCT-SOR étendue par le Conseil Fédéral. Toutefois, la CCT-SOR sera prolongée d'une année afin de pouvoir mettre à jour les textes durant l'année 2023.



**COMMISSION PROFESSIONNELLE PARITAIRE
CONVENTION COLLECTIVE DE TRAVAIL
CONVENTION COLLECTIVE POUR LA RETRAITE ANTICIPÉE
SECOND-ŒUVRE ROMAND DE LA CONSTRUCTION**

REPRÉSENTATION ET COLLABORATION AU NIVEAU NATIONAL



La FRECEM est une association professionnelle faïtière régionale et une entité juridique indépendante des autres associations de la branche comme des associations politico-économiques.

Nous sommes très conscients que, passé Outre-Sarine, l'existence des Romands et leurs contingences en tant que minorité linguistique est, volontairement ou non, vite oubliée.

C'est la raison pour laquelle, depuis plus de 20 ans, nous nous rendons assidûment à des séances de commissions, rencontres de délégués, assemblées générales et autres manifestations se déroulant à Zürich, Berne, St-Gall, Olten, Lucerne, Coire ou Lugano.

Pour faire encore mieux, à défaut de rencontrer des partenaires parlant la langue de Molière, tous les collaborateurs de la FRECEM parlent français, allemand et parfois même italien.

Nos relations et contacts sont naturellement intenses avec les deux associations faïtières alémaniques de nos branches, le VSSM pour les menuisiers et Holzbau Schweiz pour les charpentiers, mais également avec les associations des autres métiers du bois réunies au sein de Lignum, économie suisse du bois.

Le Directeur et le Président de la FRECEM participent à un grand nombre de manifestations afin de faire connaître la FRECEM et rappeler son existence.

Nous représentons et défendons nos intérêts politico-économiques au sein de l'USAM, organisation faïtière des PME suisses, ainsi qu'au sein de Construction suisse, organisation faïtière de la construction.

Notre participation à Constructionromande nous permet d'être informé sur les sujets d'actualité et importants pour la FRECEM et ses membres.

En étant présents dans les séances du GRAM (Groupement Romand des Arts & Métiers), nous sommes au courant de ce qui se passe dans les autres associations faïtières.

De cette façon, nous participons aux décisions et à la vie politique de la Suisse romande.

Nous en faisons de même et directement avec des instances fédérales telles que le SEFRI (Secrétariat d'Etat à la formation, à la recherche et à l'innovation), le SECO

(Secrétariat d'Etat pour l'économie), l'OFEV (Office fédéral de l'environnement) et la SUVA (Caisse nationale d'assurance accidents). Ceci est capital pour la Romandie, car ces instances oublient régulièrement que, même si nos partenaires ont « Suisse » dans leur dénomination, ils représentent uniquement la Suisse alémanique et le Tessin.

C'est bien entendu sur le plan régional, donc sur le plan romand, que la représentation et la collaboration de la FRECEM est la plus dense: avec ses sept associations cantonales membres, parfois avec leurs sections, en séance de comité et/ou de commission.

La FRECEM entretient également de nombreuses collaborations avec les membres du GEB (Groupement romand des enseignants des métiers du bois) ainsi qu'avec les centres et écoles professionnelles.

Sans oublier l'étroite collaboration FRECEM/CEDOTEC-Office romand de Lignum, pour tout ce qui est du domaine de la promotion du bois et conseils techniques dans le domaine de la construction en bois (normes SIA, normes AEAI, etc...). Cedotec et FRECEM sont maintenant depuis bientôt 30 ans dans le même bâtiment, au Mont-sur-Lausanne; cette réunion sous le même toit a entraîné de nombreuses synergies très profitables à la branche.

constructionromande

holzbauschweiz



Schweizerische Eidgenossenschaft
Confédération suisse
Confederazione Svizzera
Confederaziun svizra

VSSM

Verband Schweizerischer
Schreinermeister
und Möbelfabrikanten

ÉTAT DES MEMBRES AU 31.12.2022



MEMBRES		2018	2019	2020	2021	2022	DÉLÉGUÉS 2022
	AFMEC	143	142	144	138	138	7
 Association genevoise des entrepreneurs de charpente, menuiserie ébénisterie et parqueterie	ACM	160	146	150	156	146	7
	GGMB	62	56	56	59	58	3
	AJECEM	74	75	74	76	73	4
 Association Neuchâteloise des Entreprises de CHARPENTE ÉBÉNISTERIE MENUISERIE	ANECM	48	52	53	58	59	3
	AVEMECS	152	145	143	143	134	7
 fédération vaudoise	GROUPE BOIS	239	241	231	233	231	12
	TOTAL	878	857	851	863	839	44

COMPTES



BILAN CONSOLIDE FRECEM ET FONDS MEC AU 31 DECEMBRE						
ACTIF	2022			2021		
	FRECEM	FONDS-MEC	TOTAL	FRECEM	FONDS-MEC	TOTAL
Caisse	542,00		542,00	926,10		926,10
Postfinance	59 179,65	334 184,17	393 363,82	127 135,87	469 834,96	596 970,83
Raiffeisen c/c	114 524,46		114 524,46	310 489,63		310 489,63
Trésorerie	174 246,11	334 184,17	508 430,28	438 551,60	469 834,96	908 386,56
Débiteurs	149 382,60	153 152,35	302 534,95	5 539,50	129 379,85	134 919,35
Correction de valeur sur créances	-3 500,00	-42 000,00	-45 500,00	-100,00	-40 000,00	-40 100,00
Créances résultant de la vente de biens et de prestations de services	145 882,60	111 152,35	257 034,95	5 439,50	89 379,85	94 819,35
c/c frais du personnel	2 500,00		2 500,00	2 500,00		2 500,00
c/c FRECEM - Fonds MEC	-126 006,92	126 006,92	-	-129 328,22	129 328,22	-
Autres créances à court terme	-123 506,92	126 006,92	2 500,00	-126 828,22	129 328,22	2 500,00
Stock Classeurs moyens didactique CH		18 432,00	18 432,00		24 960,00	24 960,00
Stock Classeurs formation ME		28 901,00	28 901,00		43 245,80	43 245,80
Stocks	-	47 333,00	47 333,00	-	68 205,80	68 205,80
Matériel promotionnel payé d'avance	-		-	7 000,00		7 000,00
Actifs transitoires	311 241,50	292 244,64	603 486,14	248 966,22	371 196,85	620 163,07
Actifs de régularisation	311 241,50	292 244,64	603 486,14	255 966,22	371 196,85	627 163,07
Parts sociales	1,00		1,00	1,00		1,00
Titres	150 149,95		150 149,95	150 149,95		150 149,95
Correction de valeur sur titres	-7 769,95		-7 769,95	-		-
Immobilisations financières	142 381,00	-	142 381,00	150 150,95	-	150 150,95
Installations informatiques	252 500,00		252 500,00	92 400,00		92 400,00
Mobilier et machine	800,00		800,00	5 500,00		5 500,00
Centrale téléphonique	1,00		1,00	1,00		1,00
Véhicule Fiat 500 L	2 750,00		2 750,00	5 500,00		5 500,00
Immobilisations corporelles	256 051,00	-	256 051,00	103 401,00	-	103 401,00
TOTAL DE L'ACTIF	906 295,29	910 921,08	1 817 216,37	826 681,05	1 127 945,68	1 954 626,73

BILAN CONSOLIDE FRECEM ET FONDS MEC AU 31 DECEMBRE						
PASSIF	2022			2021		
	FRECEM	FONDS-MEC	TOTAL	FRECEM	FONDS-MEC	TOTAL
Créanciers	60 258,78	80 172,48	140 431,26	62 701,22	149 118,00	211 819,22
Postfinance Visa	184,45		184,45	615,80		615,80
Dettes résultant de l'achat de biens et de prestations de services	60 443,23	80 172,48	140 615,71	63 317,02	149 118,00	212 435,02
Créanciers sociaux et TVA	7 266,09		7 266,09	3 929,45		3 929,45
Autres dettes à court terme	7 266,09	-	7 266,09	3 929,45	-	3 929,45
Passifs transitoires	99 769,50	603 845,00	703 614,50	103 622,67	553 756,45	657 379,12
Taxes d'examen & cours FPS		45 100,00	45 100,00		125 640,00	125 640,00
Réserve sur créances incertaines	903,70	6 219,37	7 123,07	954,95	3 413,95	4 368,90
Provision promotion des métiers		15 000,00	15 000,00		15 000,00	15 000,00
Comptes de régularisation	100 673,20	670 164,37	770 837,57	104 577,62	697 810,40	802 388,02
Fonds pour restructuration	4 500,00		4 500,00	4 500,00		4 500,00
Fonds pour actions diverses FRECEM	262 000,00		262 000,00	262 000,00		262 000,00
Fonds de réserve courant		185 000,00	185 000,00		185 000,00	185 000,00
Fonds HG commerciale		53 800,00	53 800,00		53 800,00	53 800,00
Fonds de réserve	266 500,00	238 800,00	505 300,00	266 500,00	238 800,00	505 300,00
Capital au 1er janvier	388 356,96	42 217,28	430 574,24	280 111,00	184 609,56	464 720,56
Bénéfice / Perte (-) d'exercice	83 055,81	-120 433,05	-37 377,24	108 245,96	-142 392,28	-34 146,32
Capital au 31 décembre	471 412,77	-78 215,77	393 197,00	388 356,96	42 217,28	430 574,24
TOTAL DU PASSIF	906 295,29	910 921,08	1 817 216,37	826 681,05	1 127 945,68	1 954 626,73

COMPTES ET BUDGET FRECEM

	Comptes 2022		Budget 2022		Comptes 2021	
	Débit	Crédit	Débit	Crédit	Débit	Crédit
Charges générales	1 838 320,59	1 259 598,29	1 728 517,66	1 484 268,47	1 792 032,84	1 217 510,22
Charges du personnel	1 271 995,00	253 335,65	1 304 767,66	200 414,15	1 271 787,38	307 254,10
Frais de locaux	56 461,85	-	60 000,00	-	56 263,22	-
Cotisations aux associations faitières	94 834,04	-	93 500,00	-	98 949,62	-
Frais d'administration	218 410,90	91 999,80	104 250,00	3 000,00	223 222,10	2 955,00
Frais de séances et vacations	105 598,85	45 050,00	119 000,00	44 000,00	92 014,12	44 500,00
Amortissements	82 715,20	-	35 800,00	-	38 789,90	-
Assurances	2 768,60	-	3 200,00	-	3 092,50	-
Impôts	5 536,15	-	8 000,00	-	7 914,00	-
Imputation interne des charges générales	-	1 092 087,54	-	1 236 854,32	-	1 118 788,62
Produits généraux	8 419,04	236 901,49	-	235 000,00	1 246,00	271 611,54
Cotisations des entreprises membres	-	230 367,50	-	235 000,00	-	236 038,75
Produits divers	8 419,04	6 533,99	-	-	1 246,00	35 572,79
Industriel du Bois	445 695,26	520 641,20	492 674,94	453 200,00	438 642,73	486 825,00
Chiffre d'affaire publicités	-	425 059,05	-	354 000,00	-	376 714,90
Chiffre d'affaire abonnement	-	95 582,15	-	99 200,00	-	103 710,10
Frais de réalisation	154 306,25	-	176 500,00	-	152 935,15	-
Commissions d'agences	528,00	-	6 000,00	-	684,00	-
Pertes sur débiteurs / produits divers	3 477,71	-	1 000,00	-	5 326,40	6 400,00
Réserve	-	-	-	-	-	-
Imputation interne de la quote-part	287 383,30	-	309 174,94	-	279 697,18	-
Gestion fonds MEC	758 224,86	796 136,09	872 027,91	915 629,29	782 605,42	821 735,77
Quote-part aux charges générales	758 224,86	-	872 027,91	-	782 605,42	-
Contributions du fonds MEC	-	796 136,09	-	915 629,29	-	821 735,77
Prestations FRECEM	182 937,46	280 501,25	241 651,49	209 785,06	227 017,42	296 120,34
Solution de branche Sétrabois	157 056,50	157 056,50	213 052,81	91 215,06	200 806,14	200 806,14
Secrétariat CCP-SOR	25 880,96	123 444,75	28 598,68	118 570,00	26 211,28	95 314,20
Total	3 233 597,21	3 316 653,02	3 334 872,00	3 297 882,82	3 241 544,41	3 349 790,37
Excédent de produits /charges	83 055,81	-	-	36 989,18	108 245,96	-
	3 316 653,02	3 316 653,02	3 334 872,00	3 334 872,00	3 349 790,37	3 349 790,37

COMPTES ET BUDGET FONDS PATRONAL MEC - FRECEM

	Comptes 2022		Budget 2022		Comptes 2021	
	Débit	Crédit	Débit	Crédit	Débit	Crédit
Charges et produits généraux	235 503,97	1 002 976,88	376 832,13	929 900,00	325 147,01	820 096,25
Charges non spécifiques	152 088,37	5 906,20	237 780,21	11 000,00	233 104,41	26 487,65
Contribution des entreprises	83 415,60	968 453,39	73 600,00	918 900,00	62 157,12	792 342,86
Autres produits		28 617,29				1 265,74
Digitalisation FP			65 451,92		29 885,48	
Formations initiales ME + CH	344 494,45	97 181,11	372 838,41	105 000,00	341 322,92	99 702,31
Charges générales			50 400,00			
Formation initiale AFP ME	4 241,21		7 921,71		4 066,46	1 650,51
Formation initiale CFC ME	205 468,38	74 408,47	131 790,52	65 000,00	163 661,34	45 051,50
Formation initiale AFP CH	6 879,78		7 382,55		8 456,98	814,85
Formation initiale CFC CH	80 574,06	17 063,90	100 057,23	40 000,00	71 124,12	30 955,30
Pilotage formation initiale Menuisier	43 555,89	5 558,74	72 689,33		89 137,86	21 230,15
Pilotage formation initiale Charpentier	3 775,13	150,00	2 597,07		4 876,16	
Achats - acquisitions - variation de stock	54 279,18		46 000,00		74 778,37	28 956,60
Ventes Éditions	324,91	46 538,15		40 000,00		37 892,85
Expédition		1 679,05		2 000,00		1 885,50
Promotion des métiers	361 931,46	141 294,53	325 328,06	115 000,00	115 580,75	115 101,66
Concours professionnels Menuisiers	206 648,01	72 655,43	140 399,72	65 000,00	46 274,64	100 430,50
Concours pour apprentis CH	104 007,61	60 679,50	74 668,04	35 000,00	20 975,69	14 500,00
Promotion des métiers Menuisiers	30 102,21	7 075,20	64 683,61	7 500,00	37 120,29	171,16
Promotion des métiers Charpentiers	21 173,63	884,40	45 576,69	7 500,00	11 210,13	
FORMATION PROFESSIONNELLE SUPERIEURE	595 353,20	181 784,40	923 570,68	324 580,00	900 530,18	511 331,78
Technicien ES en technique du bois	44 848,60		25 252,06	12 000,00	10 275,82	13 000,00
CHARPENTE						
Ancienne formation DF CH01 (passerelle)	546,00		1 000,00		33 275,00	
Chef d'équipe charpentier (CECH)	2 623,82		11 388,28	15 000,00	7 116,00	
Contremaître charpentier (CMCH)	7 514,26		6 882,55	46 000,00	7 918,10	17 000,00
Maitre charpentier (MCH)	1 515,54		1 649,26		2 141,91	9 000,00
MENUISERIE / EBENISTERIE						
Gestion de la Formation ME (MOD GF)	12 562,72		42 289,61	11 200,00	35 123,01	3 550,00

COMPTES ET BUDGET FONDS PATRONAL MEC - FRECEM

	Comptes 2022		Budget 2022		Comptes 2021	
	Débit	Crédit	Débit	Crédit	Débit	Crédit
Gestion de la Réalisation ME (MOD GR)	25 365,73	12 300,00	35 989,60	8 400,00	61 043,19	56 600,00
Gestion de mandat ME (MOD GM)	19 456,21	11 184,40	40 905,59	43 400,00	40 522,28	40 600,00
Gestion de projet ME (MOD GP)	56 861,16	35 600,00	102 635,80	55 180,00	55 465,09	80 620,00
Examen Professionnel ME (EP CPROJ)	64 435,82	51 000,00	84 209,70	99 200,00	97 415,91	90 744,98
Examen Créer & Concevoir ME (MOD CC)	46 930,00	28 900,00	69 077,92	25 200,00	19 848,73	
Gestion d'entreprise, niveau de base ME (MOD CEB)	38 692,99	42 800,00	71 743,17	9 000,00	14 255,25	21 900,00
Gestion d'entreprise, niveau avancé ME (MOD CEA)	5 129,19		14 933,15		60 523,22	62 700,00
Examen professionnels supérieurs ME (EPS MME)	19 421,38		51 616,75		89 202,56	62 850,00
PILOTAGE DES FORMATIONS SUPERIEURES						
Pilotage formation supérieure Menuisier	218 372,84		316 239,46		269 869,61	52 766,80
Pilotage formation supérieure Charpentier	30 755,69		47 757,78		19 809,50	
Charges extraordinaires	321,25				76 725,00	
Total	1 591 887,17	1 471 454,12	2 044 569,28	1 516 480,00	1 757 359,23	1 614 966,95
Excédent de produits /charges		120 433,05		528 089,28		142 392,28
	1 591 887,17	1 591 887,17	2 044 569,28	2 044 569,28	1 757 359,23	1 757 359,23

REMERCIEMENTS



Pour perdurer, se développer, s'adapter et se moderniser, nos métiers nécessitent un effort soutenu dans le domaine de la formation et du perfectionnement. Par leurs contributions, les membres FRECEM financent largement ce domaine dont les charges annuelles atteignent le million et demi de francs.

Un premier merci s'adresse à tous les membres qui sont conscients de l'importance de la solidarité corporative et en particulier de la formation et du perfectionnement professionnels.

Un double merci s'adresse à ceux d'entre vous qui, en plus de leurs contributions, forment dans leur entreprise la relève en mains-d'œuvre et en cadres de demain.

Un triple merci va à ceux qui, en plus de payer leurs contributions associatives, en plus de leur fonction de formateur dans leur entreprise, s'engagent encore activement dans les commissions cantonales, romandes ou nationales de formation ou de perfectionnement.

Bien entendu, nos remerciements s'adressent à chacun d'entre vous qui œuvrez dans nos différents comités, commissions ou délégations, ainsi qu'à nos fournisseurs, sponsors ou clients publicitaires de notre revue IDB L'INDUSTRIEL DU BOIS, sans oublier les écoles professionnelles et leurs enseignants.

Vous tous êtes conscients de la nécessité de s'investir au profit de votre Fédération romande, qui à son tour est très consciente du temps, de l'argent, du savoir-faire, de la compétence dont ainsi elle bénéficie. Sans votre appui à tous, sous quelque forme que ce soit, votre FRECEM ne serait qu'un « machin » ayant de la peine à justifier son existence.

Le respect que nous témoignent nos partenaires extérieurs démontre que ce n'est de loin pas le cas et nous vous en sommes fortement et cordialement reconnaissants.

MERCI

ANNEXES

SECRÉTARIAT FRECEM 31.12.2022



Directeur général

Daniel Bornoz
021 657 04 19
bornoz@frecem.ch



Responsable Formation

Michael Martins
021 552 35 65
martins@frecem.ch



Responsable formation initiale

Dumuid Gilles
021 552 35 65
dumuid@frecem.ch



Secrétaire Formation

Samantha Adamy
021 552 35 65
adamyi@frecem.ch



Rédactrice en chef et publicité de l'industriel du bois

Nathalie Bocherens
021 657 04 17
bocherens@frecem.ch



Secrétaire direction

Claire Vulliamy
021 652 15 53
vulliamy@frecem.ch



Comptable

Sandra Gobalet
021 657 04 15
gobalet@frecem.ch



Secrétaire administrative & Assistante IDB

Léane Hauser
021 652 15 53
hauser@frecem.ch



Spécialiste de la sécurité

Thierry Dougoud
021 552 35 66
dougoud@setrabois.ch



Apprentie employée de commerce

Mara Lorini
021 552 15 53
lorini@frecem.ch

Annexes

ASSOCIATIONS MEMBRES DE LA FRECEM

AFMEC

Président : Pascal Sallin
Secrétaire : Laurent Derivaz

Rue de l'Hôpital 15
Case postale 1552
1701 Fribourg

T : 026 350 33 00
secretaire@afmec.ch
www.afmec.ch

ACM

Président : Benjamin Jofresa
Secrétaire : Peter Rupf

Rue de la Rôtisserie 8
1204 Genève

T : 022 817 13 10
info@acm-bois.ch
www.acm-bois.ch

GGMB

Président : Serge Hiltbold
Secrétaire : Olivier Scheib

98, rue St-Jean
Case postale 5278
1211 Genève 11

T : 058 715 37 84
bois@fer-ge.ch
www.bois-geneve.ch

AJCEM

Président : Fabrice Beynon
Secrétaire : Claude Brügger

Rue de Tramelan 11
Case postale 242
2710 Tavannes

T : 032 481 25 48
bruegger@etudebk.ch
www.ajmce.ch

ANECM

Président : Grégoire Neuhaus
Secrétaire : Sylvie Douillet

La Chotte 1
2043 Boudevilliers

T : 032 857 14 68
info@anecem.ch
www.anecem.ch

AVEMECS

Président : Maxime Métrailler
Secrétaire : Lucien Christe

Rue de la Dixence 20
1950 Sion

T : 027 327 51 11
info@bureaudesmetiers.ch
www.bureaudesmetiers.ch

GROUPE BOIS

Président : Michel Ducommun
Secrétaire : Marc Morandi

Route Ignace Paderewski 2
p. a. FVE
Case postale
1131 Tolochenaz

T : 021 632 10 00
marc.morandi@fve.ch
www.fve.ch

MEMBRES D'HONNEUR DE LA FRECEM

Ansermet Jean-François	GE
Bianchetti Maurice	GE
Biedermann Marc	GE
Biedermann Emile	GE
Chanson André	GE
Diserens Jean-François	VD
Duret François	GE
Gaillard Joël	VS
Gay Gérard	VS
Geneve Louis	GE
Geissbühler Rolf	JU
Gigon Martin	JU
Huwyler Roger	VD
Jolissaint Claude	JU
Maret Raymond	VS
Muller Eric	VD
Nicolier Yves	VD
Papilloud Noël	VS
Pasche Etienne	FR
Pasquier Marcel	FR
Pralong Régis	VS
Repond Bernard	FR
Ritz Martial	NE
Sallin Robert	FR
Vial Jacques	FR
Volery Jean-Marc	FR
Walzer David	NE

COMITÉ DIRECTEUR

Président	Schwab Pascal	JU
Vice-président	Neuhaus Grégoire	NE
Membres	Hiltbold Serge	GE
	Beynon Fabrice	JU
	Ducommun Michel	VD
	Jofresa Benjamin	GE
	Metrailler Maxime	VS
	Neuhaus Grégoire	NE
	Sallin Pascal	FR
Coordination	Bornoz Daniel	Directeur FRECEM

**COMITÉ DU GROUPEMENT ROMAND
DES ENTREPRISES DE CHARPENTE (GRC)**

Co-Président	Morerod Joël	VD
Co-Président	Roh Jean-René	VS
Vice-président	Jeannerat Francis	JU
Membres	Lalou Alban	GE
	Laperle Benoît	GE
	Schaller Hugues	VD
	Binggeli Florian	VD
	Barras Jean	FR
	Vial Antoine	FR
	Wäfler Michel	JU
	Neuhaus Grégoire	NE
	Chuard Serge	NE
	Fusay Jérémie	VS
	Besson Aurèle	VS
Coordination	Martins Michaël	FRECEM

FORMATION INITIALE | CHARPENTE**CHEFS EXPERTS CHARPENTE CFC + AFP**

Roh Jean-René	VS
Lalou Alban	GE
Risse Jean-Luc	VD
Chammartin Michel	FR
Ummel Cyril	JU

**COMMISSION DÉVELOPPEMENT PROFESSIONNEL
ET QUALITÉ CHARPENTIER CFC + AFP**

	Fehlmann Patrick	FR
	Plumettaz Georges	FR
	Dietrich Hubert	FR
	Martins Michaël	VD
	Roh Jean-René	VS
Coordination	Dumuid Gilles	FRECEM

COMMISSION DE SURVEILLANCE CIE CFC + AFP

	Würmli Christian	VD
	Mayor Bertrand	VS
Coordination	Dumuid Gilles	FRECEM

**AUTEURS PROCÉDURES QUALIFICATIONS
CHARPENTE CFC**

	Dietrich Hubert	Chef de projet PQ
	Eggertswyler Gerald	Traduction
	Fehlmann Patrick	Con. Prof. Écrites
	Willemin Stéphane	Con. Prof. Orales et traduction
	Favre Joris	Plan d'atelier, responsable
	Montandon Frédérique	Plan d'atelier
	Risse Jean-Luc	Pratique
	Meyer John	Pratique
	Tâches Julien	Pratique
	Seuret Sylvain	Pratique
	Melchior Sandro	Pratique
	Comet-Codina Eric	Contrôle
	Hayoz Sebastien	Contrôle
Coordination	Dumuid Gilles	FRECEM

COMMISSION ROMANDE CENTRE CIE

	Mayor Bertrand	VS
	Plumettaz Georges	FR
	Melchior Sandro	VD NE
	Andres Marc	GE
	Ferrus Samuel	JU
Coordination	Dumuid Gilles	FRECEM

COMMISSION ROMANDE ÉCOLE PROFESSIONNELLE

	Krähenbühl Alain	FR Bulle
	Andrey Serge	FR Fribourg
	Duc Sébastien	VD NE
	Mayor Bertrand	VS
	Lehmann Marc	GE
	Buchser David	JU
Coordination	DUMUID Gilles	FRECEM

COMMISSION AUTEURS AFP

	Comet-Codina Eric	GE
Coordination	Dumuid Gilles	FRECEM

**GROUPE DE TRAVAIL CONCOURS CHARPENTE –
NATIONAL TEAM**

	Morerod Joël	VD
	Mottier Gabriel	VD
	Binggeli Florian	VD
	Forster Rémy	GE
	Baumberger Raphaël	VD
	Francey Nathan	VD
	Gogniat Elias	FR
	Dumuid Gilles	FRECEM

Annexes

FORMATION SUPÉRIEURE I CHARPENTE

COMMISSION ASSURANCE QUALITÉ (CAQ CH)

Président CAQ		
Roh Jean-René	Co-Président GRC Membre CODIR	
Morerod Joël	CMCH, Délégué commission centrale suisse, Co-Président GRC	
Lalou Alban	CECH, Responsable commission nationale, Membre GRC	
Volet Philippe	CECH, Membre commission nationale	
Morand Sylvain	CECH, Membre commission nationale	
Besson Aurèle	CECH, Membre commission nationale	
Kipfer Cédric	CMCH, Membre commission nationale	
Schopfer Damien	DFCH, Responsable commission nationale	
Morisod Stéphane	MCH, Membre commission nationale	
Favre Joris	Responsable commission enseignants	
Gurtner Thomas	Centres de formation	
Würmli Christian	Centres de formation	
Coordination	Martins Michaël	FRECEM

COMMISSION CHEF ÉQUIPE CHARPENTIER (CECH)

Besson Aurèle	VS
Lalou Alban	GE
Morand Sylvain	VS
Volet Philippe	VD

COMMISSION CONTREMAITRE CHARPENTIER (CMCH)

Morerod Joël	VD
Kipfer Cédric	VD

COMMISSION MAITRE CHARPENTIER (MCH)

Morisod Stéphane	VS
Schopfer Damien	FR

GROUPE DE TRAVAIL ENSEIGNANTS

Favre Joris	VD
Jourdain Mathieu	VD
Livet Florian	FR
Ramuz Joseph	VS

FORMATION INITIALE I MENUISERIE-ÉBÉNISTERIE

COMMISSION FORMATION INITIALE CFI CFC + AFP

	Schwab Pascal	FRECEM
	Bornoz Daniel	FRECEM
	Cuony Olivier	GE
Coordination	DUMUID Gilles	FRECEM

COMMISSION DÉVELOPPEMENT ET QUALITÉ CFC MENUISIER - ÉBÉNISTE

	Rais Dominique	FRECEM
	Habegger Raphaël	FRECEM
	Plumettaz Georges	FRECEM
	Beaud Frédéric	GEB
	Martins Michaël	FRECEM
Coordination	Dumuid Gilles	FRECEM

COMMISSION DE SURVEILLANCE CIE CFC + AFP

	Plumettaz Georges	FR
	Ferreira Jorge	VS
Coordination	Dumud Gilles	FRECEM

CHEFS EXPERTS MENUISERIE CFC + AFP

Krähenbühl Alain	FR
Jobin Sébastien	JU
Bader David	VS
Habegger Yoan	JU-BE
Salvi Olivier	VD
Piaget Joël	NE
Capozza Naïk (CFC)	GE
Bronnimann Marc (AFP)	GE

CHEFS EXPERTS ÉBÉNISTERIE CFC

Rais Dominique	VS
Sauthier Damien	GE
Huwylar Roger	VD
Jobin Sébastien	JU
Savary Claude	FR
Habegger Yoan	JU-BE
Piaget Joël	NE

COMMISSION ROMANDE CENTRE CIE

	Favre Claude	VD EDC
	Zappelli Alexandre	VD ETML
	Plumettaz Georges	FR EPAI
	Dohner Martin	FR EPAC
	Lehmann Marc	GE CFPC
	Rumo Julien	GE CFPC
	Clivaz Eddy	VS EPASC
	Ferrus Samuel	JU EJB
Coordination	Piaget Joël	NE CPMB
	Dumuid Gilles	FRECEM

COMMISSION ROMANDE EP

	Zappelli Alexandre	VD ETML
	Andrey Serge	FR EPAI
	Krahenbühl Alain	FR EPAC
	Lehmann Marc	GE CFPC
	Rey Serge	VS EPASC
	Gillioz Jérôme	JU CEJEF
Coordination	Piaget Joël	NE CPMB
	Dumuid Gilles	FRECEM

SOUS-COMMISSION DOMAINE DE QUALIFICATION CONNAISSANCES PROFESSIONNELLES ET DOCUMENTS DE PRODUCTION CP-DP

	Ebner Claude	GE
	Ulrich Marc	FR
	Kaser Olivier	VD
Coordination	Henchoz Gabriel	VD
	Dumuid Gilles	FRECEM

SOUS-COMMISSION DOMAINE DE QUALIFICATION EXAMENS PARTIELS TPF

	Cuony Olivier	GE
	Ferrus Samuel	JU
	Dohner Martin	FR
	Mauris Pierre-Antoine	VS
	Semeraro Simon	VD
Coordination	Dumuid Gilles	FRECEM

COMMISSION CONCOURS PROFESSIONNELS

	Droz Jérémie	VD
Coordination	Huwyler Roger	VD
	Dumuid Gilles	FRECEM

FORMATION SUPÉRIEURE I MENUISIERIE-ÉBÉNISTERIE

COMMISSION ASSURANCE QUALITÉ MENUISIER-ÉBÉNISTE (CAQ)

Président

Cina Stéphane Président CAQ

Membres

Ballifard Jean-Marie	Responsable GF I GP
Hachler Simon	Responsable CPROD I CPROJ
Schneeberger Denis	Responsable Travaux projets I diplômes
Darbellay Alexandre	Responsable Travaux projets I diplômes
Sartorelli Luigi	Responsable Centres perfectionnement
Minnig Jean-Luc	Responsable Maîtrise

Coordination Martins Michaël FRECEM

COMMISSIONS CHEF DE PROJET AVEC BREVET FÉDÉRAL

COMMISSION D'ÉLABORATION MODULE «GESTION DE LA FORMATION» (GF)

Dambach Francine	VD
Kaltenrieder Bernard	FR

COMMISSION D'ÉLABORATION MODULE «GESTION DE LA REALISATION» (GR)

Dohner Martin	FR
Wermuth Jimmy	NE

COMMISSION D'ÉLABORATION MODULE «GESTION DE MANDAT» (GM)

Audergon Gilles	FR
Telley Thierry	VD

COMMISSION D'ÉLABORATION MODULE «CHEF DE PROJET» (CPROJ)

Carron Joseph	VS
Delessert Nicolas	VS
Saegesser Stéphane	VD
Dambach Francine	VD

COMMISSIONS MAÎTRISE AVEC DIPLÔME FÉDÉRAL

COMMISSION D'ÉLABORATION MODULE «CRÉER - CONCEVOIR» (CC)

Denervaud Hervé	FR
Menoud Damien	FR

COMMISSION D'ÉLABORATION MODULE «CONDUITE D'ENTREPRISE NIVEAU DE BASE» (CEB)

Sepey Grégoire	VS
Dambach Francine	VD
Rais Dominique	VS

COMMISSIONS MAÎTRISE AVEC DIPLÔME FÉDÉRAL

	Rais Dominique	VS
	Sepey Grégoire	VS
	Dambach Francine	VD
	Denervaud Hervé	FR
	Menoud Damien	FR
	Main Adlo	VS
	Ballifard Jean-Marie	VD
Coordination	Martins Michael	FRECEM

SÉANCE DES CENTRES PROFESSIONNELS SUPERIEURS

	Cand Damien	NE
	Boillat Marc	JU
	Dohner Martin	FR
	Hächler Simon	VS
	Petit Nicolas	GE
	Vallelian Jean-Yves	VD
	Lehmann Marc	GE
	Rellstab Christophe	BFH
	Stoudmann Eric	VD
	Sartorelli Luigi	VD
Coordination	Martins Michael	FRECEM

SETRABOIS

GRUPE DE GESTION SETRABOIS

Membres	Brügger Claude	FRECEM I JU
	Mota Joanna	FRECEM I VS
	Derivaz Laurent	FRECEM I FR
	Douillet Sylvie	FRECEM I NE
	Morandi Marc	FRECEM I VD
	Jofresa Benjamin	FRECEM I GE
	Ackermann Kathrin	SYNA I Central
	Tissieres Bernard	SYNA I VS
	Pires Francisco	UNIA I NE
	Pires Machado Francisco	UNIA I VD
	JAQUIER Armand	UNIA I FR
	MICHEL Christine	UNIA I Central

Invités

BYLAND Damien	Formateur
VUILLEME Fabien	Formateur
LUTHI Jean-Daniel	Formateur
BAERISWYL Claude	Suva
JACCOTTET Matthieu	Suva
BOILLAT Anne-May	UNIA I Jura
MARTINS Alexandre	UNIA

Administration SETRABOIS

Dougoud Thierry	Responsable SETRABOIS
Bornoz Daniel	Directeur FRECEM
Vulliamy Claire	Secrétaire FRECEM

FRECEM

COMITÉ CPP-SOR

Président	Baptiste Monnard	FREPP I FVE I VD
Vice-président	Aldo Ferrari	SYNA central

Annexes

Membres	Schwab Pascal Aymon Serge Clement Daniel Engenheiro José Ducommun Stéphane Erny Bernard Rebetez Véronique Lovey Florian Egger Yannick Lambelet Thierry	FRECEM JU UNIA VS FREPP FR SYNA GE FRECEM NE SO / GE Syna Central FREPP VS UNIA FR SYNA VD
Secrétaire	Bornoz Daniel	FRECEM
Voix consultative	Delasoie Marcel	FREPP

RÉVISEURS AUX COMPTES

Membres	Froger Marc Jemmely René Moulin Rodolphe Muster Lucas Pasche Etienne Beynon Fabrice	VD GE VS NE FR JU
---------	--	----------------------------------

Organe de contrôle
BFB Fidam Révision Lausanne

COMMISSION DE GESTION

Président	SCHWAB Pascal	JU-BE
Membres	Ducommun Michel Sallin Pascal Rupf Peter Bornoz Daniel	VD FR GE Directeur FRECEM

ASSEMBLÉE DES ASSOCIATIONS PATRONALES SIGNATAIRES DE LA CCT- SOR

Porte-parole	SCHWAB Pascal	FRECEM
Secrétaire	DELASOIE Marcel	FREPP

Organes faitiers

FRECEM
FREPP
FERC

Groupe romand des parqueteurs et poseurs de sols
Groupement romand des techniverriers
SYNA Syndicat interprofessionnel UNIA Secrétariat central
SIT Syndicat interprofessionnel, Genève

Fribourg

Ass. fribourgeoise des entreprises de menuiserie, ébénisterie, charpenterie et fabriques de meubles.

Ass. fribourgeoise des maîtres plâtriers et peintres du canton de Fribourg

Groupement fribourgeois des carreleurs

Zimmer-und Schreinermeister-Verband Deutsch-Freiburg
Association fribourgeoise des métiers du verre

Genève

ACM, Association genevoise des entrepreneurs de charpente, menuiserie, ébénisterie et parqueterie

AGDI, Association genevoise des décorateurs d'intérieur et courte pointières
AGERI, Association genevoise des entreprises de revêtements d'intérieur

AMV, Association genevoises des maîtres vitriers, miroitiers, encadreurs et storistes

ASTF, Association genevoise des toitures et façades. CGCC, Chambre genevoise du carrelage et de la céramique

CGE, Chambre genevoise de l'étanchéité et des toitures
GGE, Groupement genevois d'entreprises du bâtiment et du génie civil

GGMB, Groupement genevois des métiers du bois Chambre syndicale des entrepreneurs de gypserie peinture et décoration du canton de Genève
UGM, Union genevoise des marbriers

Jura / Jura bernois

Association des entreprises de carrelage de l'arc jurassien

Association jurassienne des menuisiers, charpentiers et ébénistes

Association des parqueteurs et poseurs de sols de l'arc jurassien

Valais

Association valaisanne des entreprises de linoléeurs et sols spéciaux

Association valaisanne des entreprises de menuiserie, ébénisterie, charpente, vitrerie et fabrique de meubles
Association valaisanne des maîtres plâtriers-peintres

Groupement des vitriers du Valais romand

Neuchâtel

Association cantonale neuchâteloise des entreprises de plâtrerie-peinture

Association neuchâteloise des marbriers-sculpteurs

Association neuchâteloise des menuisiers, charpentiers, ébénistes et parqueteurs

Association neuchâteloise des techniverriers

Vaud

Fédération vaudoise des entrepreneurs

Groupe vaudois des entreprises d'asphaltage et d'étanchéité
Groupe vaudois des entreprises de carrelage

Groupe vaudois des entreprises de l'industrie du verre

Groupe vaudois des entreprises de menuiserie, ébénisterie et charpenterie

Groupe vaudois des entreprises de parqueterie et revêtements de sols

Groupe vaudois des entreprises de plâtrerie-peinture

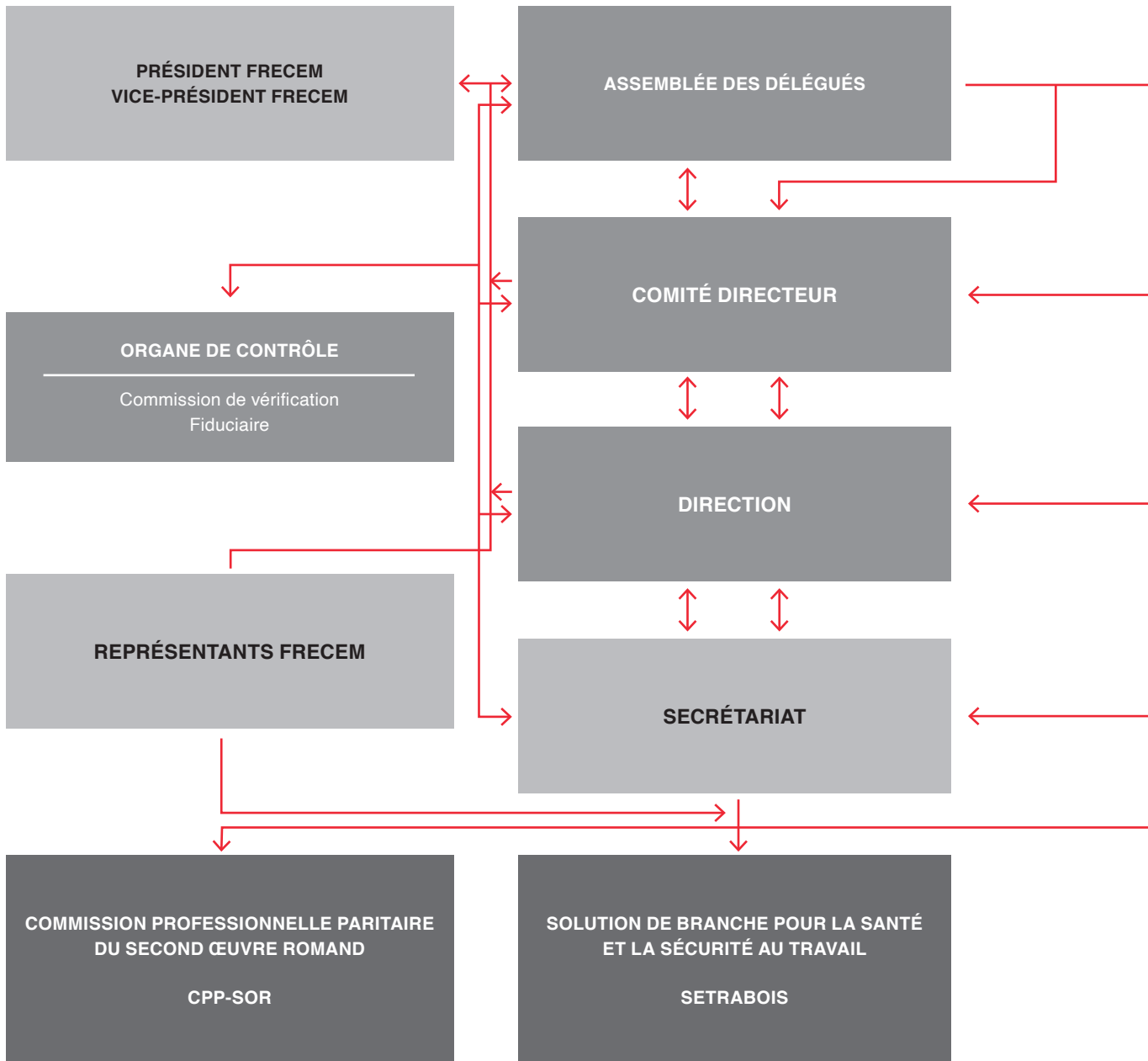
Groupe vaudois des entreprises de travaux spéciaux en résine

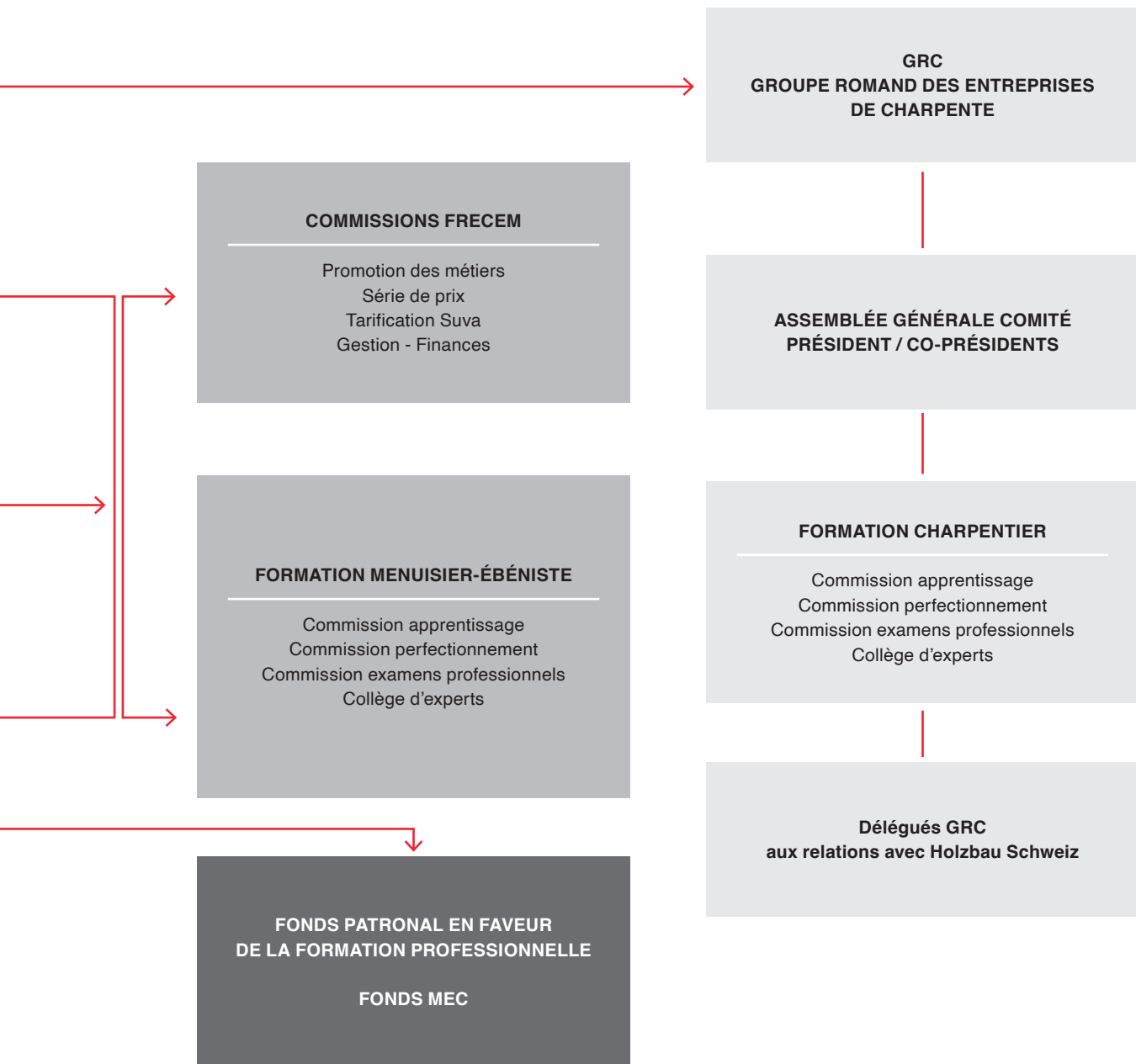
GLOSSAIRE DES ABRÉVIATIONS



AEAI	Association des établissements cantonaux d'assurance incendie	GRC	Groupe romand des entreprises de charpente
AFP	Attestation fédérale de formation professionnelle	HBCH	Holzbau Schweiz (association alémanique des charpentiers)
CAQ	Commission d'assurance qualité	HEFP	Haute Ecole Fédéral en Formation Professionnelle
CC	Module création-conception	HESB	Haute école spécialisée bernoise Architecture, bois et génie civil
CCRA-SOR	Convention collective de retraite anticipée	LFPPr/OFPPr	Loi fédérale sur la formation professionnelle (Ordonnance fédérale sur la formation professionnelle)
CCT-SOR	Convention collective de travail du second-œuvre romand	LIGNUM	Economie suisse du bois
CEA	Module conduite d'entreprise avancé	MCH	Maître charpentier
CEB	Module conduite de base	ME	Menuisiers et ébénistes
CECH	Chef d'équipe charpentier	MEC	Menuisiers - ébénistes - charpentiers
CEDOTEC	Centre dendrotechnique, Office romand de Lignum	MME	Maîtrise de menuisier - ébéniste
CFC	Certificat fédéral de capacité	MOD	Module
CFPC	Centre de formation professionnelle de la construction à Genève	OFEV	Office fédéral de l'environnement (BAFU en allemand)
CFST	Commission fédérale de coordination pour la sécurité au travail	PERCO	Personne de contact pour la sécurité en entreprise
CH	Charpentiers	PME	Petites et moyennes entreprises
CIE	Cours interentreprise	RESOR	Caisse de retraite anticipée du second-œuvre romand
CMCH	Contremaître charpentier	SECO	Secrétariat d'état à l'économie
CPROJ	Chef de projet	SEFRI	Secrétariat d'Etat à la formation, à la recherche et à l'innovation
CPP-SOR	Commission professionnelle paritaire romande des métiers du second-œuvre	SETRABOIS	Solution de branche en matière de santé et de sécurité au travail
EDEX	Cours échange d'expérience pour personne de contact de sécurité en entreprise	SOR	Second-œuvre romand
EP	Examen professionnel	SYNA	Syndicat interprofessionnel
EPS	Examen professionnelsupérieur	Technicien ES	Titre des formations techniques en école supérieure
FPS	Formation professionnelle supérieure	TPF	Travail pratique fondamental
FREPP	Fédération suisse romande des entreprises de plâtrerie peinture	TPI	Travaux pratiques individuels en entreprise
GEB	Groupement des enseignants du bois de Suisse romande	USAM	Union suisse des Arts et métiers
GF	Gestion de la formation	VSSM	Verband Schweizerischer Schreinermeister und Möbelfabrikanten (association alémanique des menuisiers-ébénistes)
GM	Gestion mandat	ZKVS/CSGC	Centre suisse de gestion des cautions
GP	Gestion de projet/production		
GR	Gestion de la réalisation		

**ASSOCIATIONS CANTONALES D'ENTREPRISE DE MENUISERIE,
ÉBÉNISTERIE, CHARPENTE, FABRIQUES DE MEUBLES ET PARQUETEURS
FR - GE - JU - NE - VS - VD**





Légende

