

RAPPORT D'ACTIVITÉS 2021

PROGRAMME D'ACTIVITÉS 2022

103^e Assemblée des délégués
06.05.2022 - Musée International d'Horlogerie

F R E
+ C
E M

FÉDÉRATION
ROMANDE
DES ENTREPRISES
DE CHARPENTERIE
D'ÉBÉNISTERIE
ET DE MENUISERIE

Pour faciliter la lecture de ce fascicule,
le masculin est utilisé pour désigner les
deux genres.

IMPRESSUM

Éditeur
FRECEM
Fédération Romande des Entreprises de
Charpenterie, d'Ébénisterie et de Menuiserie

Le Mont-sur-Lausanne

Impression
media f imprimerie SA, Bulle

TABLE DES MATIÈRES

4	Bienvenue dans le canton de Neuchâtel!
5	Avant-propos
6	Comité directeur FRECEM
7	Formations professionnelles pour menuisiers, ébénistes et charpentiers
7	Formations professionnelles initiales
11	Concours pour apprentis
13	Formations professionnelles supérieures
16	Communication
17	IDB, l'Industriel du bois
20	SETRABOIS, solution de branche
22	Convention collective de travail
23	Représentation et collaboration au niveau national
24	Etat des membres au 31.12.2021
25	Comptes
29	Remerciements
30	Annexes

BIENVENUE DANS LE CANTON DE NEUCHÂTEL!

Chers(ères) Ami(es) en vos titres et fonctions.

Je suis très heureux de vous accueillir à la Tchaux (LA Cité internationale de l'Horlogerie), dans les hauteurs du Canton de Neuchâtel.

C'est une grande fierté pour l'ANECM d'organiser cette année l'assemblée générale de la FRECEM dans cette belle ville de la Chaux-de-Fonds. Savez-vous que l'histoire de La Chaux-de-Fonds a été marquée par un incendie qui a ravagé la ville dans la nuit du 4 au 5 mai 1794 ; Le Village de la Chaux-de-Fonds aurait pu alors disparaître. Mais il a survécu ; il s'est développé et est devenu la Ville que nous connaissons maintenant, avec son architecture unique, ses rues perpendiculaires, sa tour Espacité, ses différents musées, son théâtre, son inscription au patrimoine mondial de l'Unesco et ses personnages célèbres, comme Léopold Robert, Fritz Courvoisier ou encore Le Corbusier.

L'Association Neuchâteloise des entreprises de Charpente, Ebénisterie et Menuiserie est la plus petite association romande (57 entreprises membres), mais certainement pas la plus discrète. Ses valeurs : un comité ultra dynamique, une secrétaire hors pair, une ambiance de travail extraordinaire et un président toujours présent 😊

Nous espérons que vous serez nombreux à assister aux assises romandes du bois, avec ses trois assemblées successives, soit celle du GRC, celle de la FRECEM et celle du Cédotec. Nous avons choisi deux lieux emblématiques de la région, soit le Musée International de l'Horlogerie pour l'assemblée et la Maison du Peuple, située à quelques minutes à pied, pour le repas.

Il s'agira de ma dernière assemblée générale en qualité de Président de l'ANECM ; je vous y réserve quelques belles surprises qui viendront agrémente le déroulement habituel de ces assises. Par avance donc, bienvenue à toutes et tous dans notre beau Canton.

Jacques Besancet

Président de l'ANECM, l'Association Neuchâteloise des Entreprises de Charpente, Ebénisterie et Menuiserie



AVANT-PROPOS

Le changement est passé... Et pourtant il reste présent chaque jour... Acceptons-le sans détour

J'ai eu très envie de faire un copier-coller de mon avant-propos du rapport annuel précédent, tant 2021 a ressemblé fortement à 2020, ceci principalement en raison du report de beaucoup d'activités d'une année.

Le télétravail et les séances en visio-conférences sont devenus une nouvelle normalité pour beaucoup et le joli masque bleu ne nous choque plus dans nos vies quotidiennes. C'est vrai que nous l'oublions de temps en temps, si bien que nous allons le rechercher vite fait bien fait afin que les regards réprobateurs se transforment en yeux rieurs qui nous disent merci.

Avec, à nouveau, le report de notre Assemblée des délégués en août, beaucoup d'informations ont déjà été données lors de cette dernière.

J'en profite ici pour vous remercier de votre présence nombreuse à l'Arena fribourgeoise. Visiblement, vous avez bien motivé le dragon, puisque les hockeyeurs fribourgeois sont en tête du championnat de hockey. Gageons que les horlogers neuchâtelois espèrent le même effet pour leurs activités futures...

Un merci particulier également aux collaborateurs de la FRECEM pour leur engagement afin que cette journée se passe bien.

Alors ce fameux changement, il en est où? Il est présent tous les jours avec plus ou moins d'intensité, mais si les journées peuvent parfois se ressembler, les cycles être bien établis, les procédures suivies au plus près, jamais le déroulement n'est identique et nécessite donc une flexibilité de tous les instants de la part de nous tous.

Beaucoup de projets importants étaient prévus en 2020 et se sont finalement mis en place en 2021. Ils ont trait notamment à la formation supérieure, à la solution de branche, au mandat du secrétariat de la CPP SOR ou à l'organisation interne de la FRECEM. Si la situation sanitaire les a ralentis, parfois reportés, elle nous a permis de réfléchir à toutes ces choses de façon différente et novatrice, pour finalement nous donner l'occasion d'optimiser nos ressources et de trouver un nouvel élan positif dans nos activités journalières.

Depuis plus de 100 ans que la FRECEM existe, il est temps de revoir certaines façons de faire, que je qualifierai d' « historique », ou encore d'« on a toujours fait comme ça ».

Alors en 2022, nous allons continuer la réflexion sur le fonctionnement de votre Fédération et nous pencher sur ses activités et son organisation afin de nous permettre de vivre sereinement les prochains effets du changement.



Si tout se passe bien, nous aurons le plaisir de vivre les Swissskills en automne avec la participation de nos médaillés romands, qui se seront distingués lors des championnats romands à Delémont.

Je ne peux que vous encourager à consacrer un peu de temps à la découverte des métiers qui font la force de notre système dual et nous permettent chaque jour de bénéficier de professionnels formés et compétents.

Nos métiers avec passion, tel est notre accroche et soyez certains que la passion est également le moteur des collaborateurs de la FRECEM. Passion et patience ne vont pas toujours de pair, mais dans ces moments particuliers, elles sont nécessaires. Nous pouvons également y ajouter la solidarité grâce à laquelle nous parviendrons à passer ce nouveau cap avec sérénité.

N'étant pas devin je n'ai pas osé écrire cette dernière ligne au passé... mais je suis confiant...

Pour terminer je vous souhaite une bonne lecture de ce rapport annuel et vous souhaite une très agréable journée dans ce lieu où le temps s'écoule mais ne se perd pas.

Daniel Bornoz
Directeur FRECEM

RAPPORT D'ACTIVITÉS 2021

PROGRAMME D'ACTIVITÉS 2021

COMITÉ DIRECTEUR FRECEM

Selon les statuts, le comité directeur de la FRECEM fixe la politique générale de la Fédération et supervise l'activité du secrétariat.

La direction exécute les décisions des organes de la FRECEM, assure le bon fonctionnement, gère les finances, suit les affaires courantes et représente la FRECEM par délégation du comité directeur.

Dans l'exercice sous revue, le comité directeur et la direction se sont réunis à 6 reprises, soit les :

3 février 2021	par visioconférence	–
30 mars 2021	par visioconférence	–
27 mai 2021	à Tolochenaz	VD
23 juin 2021	à Genève	GE
19 août 2021	à Fribourg	FR
24 novembre 2021	à Neuchâtel	NE

Le tournus cantonal selon lequel les séances du comité directeur sont habituellement organisées a été compromis en raison de la situation sanitaire. Les adaptations nécessaires ont été mises en place et le présentiel a alors quelques fois laissé sa place au virtuel.

Les principaux sujets traités furent :

- » Comptes et bilan de l'exercice 2020
- » Préparation de l'assemblée des délégués 2021
- » Suivi de l'évolution de la situation sanitaire et de son impact sur nos métiers
- » Réforme de la formation professionnelle supérieure pour charpentier
- » Situation des apprentissages CFC | AFP
- » Promotion des métiers
- » Bouclement comptable 2021
- » Adoption du budget 2022
- » Réflexion autour de la mise en place d'un ERP
- » Réflexion autour de l'organisation de la première Cérémonie romande de remise de diplôme
- » Prise de position sur les sujets soumis à votation et touchant aux activités FRECEM
- » Réflexion, puis décision de l'arrêt du projet Konvink
- » Sécurité au travail, exigences et collaboration avec la SUVA
- » Collaboration et relation avec nos partenaires principaux (VSSM, HBCH, SEFRI, etc.)
- » Position FRECEM sur la participation au système d'information de l'alliance de la construction (SIAC)
- » Organisation des Championnats Romands pour nos métiers

FORMATIONS PROFESSIONNELLES POUR MENUISIERS, ÉBÉNISTES ET CHARPENTIER

FORMATIONS PROFESSIONNELLES

La lecture de ces quelques pages sur la formation professionnelle est possible grâce à tous les membres des commissions et des groupes de travail qui s'engagent pour la formation, sans oublier nos partenaires, écoles ou associations.

La FRECEM vous remercie pour votre précieuse collaboration.

La FRECEM accueille un nouveau responsable de la formation initiale en la personne de Dumuid Gilles. Depuis juin 2021, il est votre nouvel interlocuteur pour ce qui concerne la formation initiale et les concours. Michaël Martins a repris la formation supérieure fin 2020 et chapeaute le département de la formation. Le soutien administratif et la coordination des cours et examens sont assurés par Lara Ianni.

FORMATIONS PROFESSIONNELLES INITIALES

Généralités

Les thèmes actuels de la formation initiale sont la digitalisation (supports de cours, enseignement, outils de dessin), le contrôle de l'application de l'examen quinquennal et des éventuelles réformes.

L'année 2021 a pu, contrairement à l'année 2020, se dérouler sous sa forme prévue au niveau des procédures de qualifications.

L'expérience de 2020 nous a permis de nous rendre compte que nos examens sont tout à fait réalisables dans le respect des mesures sanitaires.

Aide-menuisier AFP

Les procédures de qualification 2021 ont pu se dérouler pratiquement comme les années précédentes. Les TP et examens écrits de connaissances professionnelles ont pu se faire comme à l'accoutumée.

Les documents en lien avec le travail final sont calqués sur les documents TPI pour la formation CFC, ceci afin de faciliter les tâches des supérieurs professionnels et des apprentis.

La prochaine réforme de l'AFP se fera simultanément et en accord avec celle du CFC, si les résultats de l'examen quinquennal en cours en montre le besoin. Ce processus a débuté en 2021.

Menuisier CFC / Ébéniste CFC

Les procédures de qualification 2021 ont pu se dérouler comme durant les années standards. Toutes les procédures de qualifications (TPI, TPP, TPF et CP-DP) ont pu se faire normalement.

Suite à la décision de la commission de la formation initiale CFI de lancer le processus d'examen quinquennal en 2021. La commission de développement et qualité D&Q a créé un groupe de travail national intitulé « Menuisier 2030 ».

Un groupe de travail romand a été créé dans le but de constituer une base de données qui permettra de définir les besoins de nos entreprises. Ce groupe de travail, qui a intégré le team national, est constitué de douze personnes hétéroclites provenant de tous les cantons francophones. Deux workshops ont rassemblé les 26 participants suisses afin de créer le sondage diffusé en février dernier dans toute la Suisse. Les résultats de ce sondage dicteront les besoins de réaliser une réforme partielle, totale ou le développement de quelques modifications. En cas de réforme, la première classe sous le nouveau régime serait prévue pour 2026, avec des premières procédures de qualification dès 2030.

La commission de surveillance CIE est activée afin de veiller à ce que la formation réponde aux exigences du plan de formation.

Praticien sur bois AFP

Les procédures de qualification 2021 ont eu lieu normalement cette année.

Tous les candidats suivent les cours théoriques à l'Ecole de Morges et s'exercent à la pratique à l'Ecole de la Construction de Tolochenaz.

Charpentier CFC

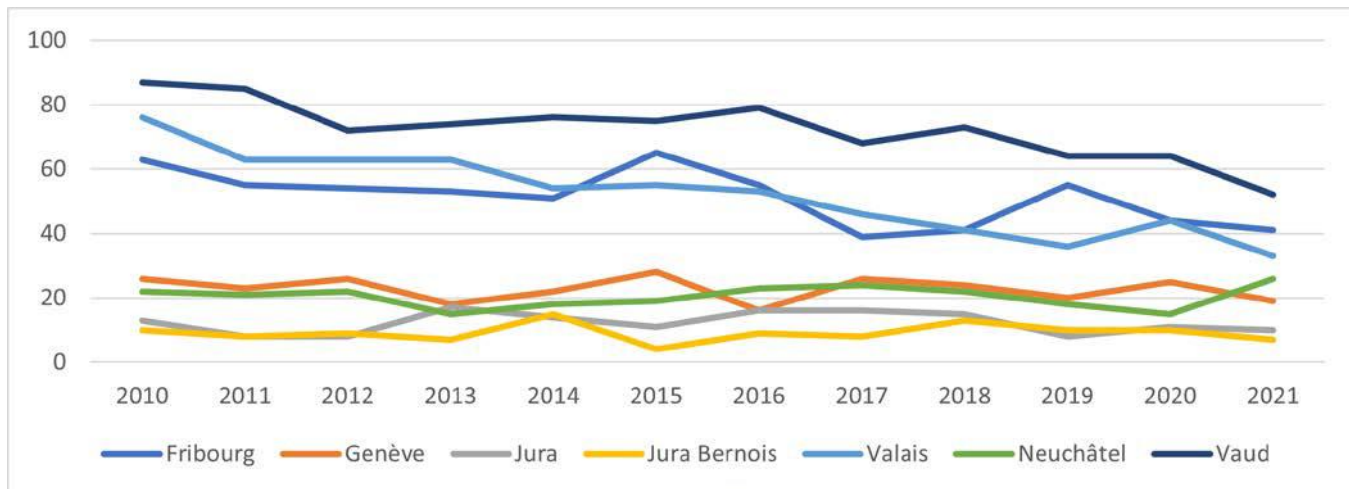
Les procédures de qualification 2021 ont pu se dérouler comme les années précédentes malgré les restrictions liées à la pandémie. Les TPP ont également pu se faire en respect avec les mesures sanitaires. Les examens écrits de connaissances professionnelles et plans d'atelier se sont à nouveau déroulés de manière habituelle.

Le groupe d'auteurs pour les examens se réorganise afin d'améliorer la qualité et l'efficacité du travail. Un chef de projet a été nommé pour mener à bien l'élaboration des tâches. Un processus pour l'élaboration des tâches a été mis en place pour les différents groupes d'auteurs. Une évaluation de celui-ci sera réalisée à la suite des examens pour son affinage.

La commission de surveillance CIE continue de veiller à la qualité des cours CIE. La création d'autocontrôles concernant les formations sur pont roulant et les EPI est en cours.

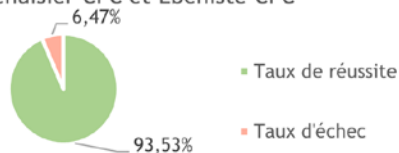
FORMATIONS PROFESSIONNELLES INITIALES

Evolution | CFC de menuisiers et d'ébénistes délivrés par canton romand



Procédures de qualification 2021 | Menuisier CFC et Ebéniste CFC en Suisse romande

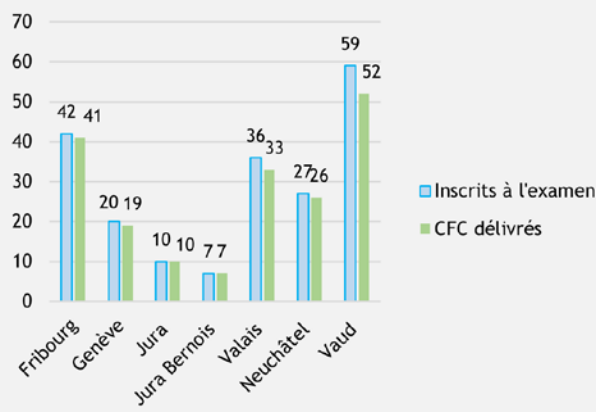
Taux d'échec et de réussite
Menuisier CFC et Ebéniste CFC



Taux d'échec et de réussite
Aide-menuisier AFP



Nombre de candidats inscrits à l'examen et CFC délivrés par canton romand



Evolution | CFC de menuisiers, CFC d'ébénistes et AFP d'aides-menuisiers délivrés au niveau suisse

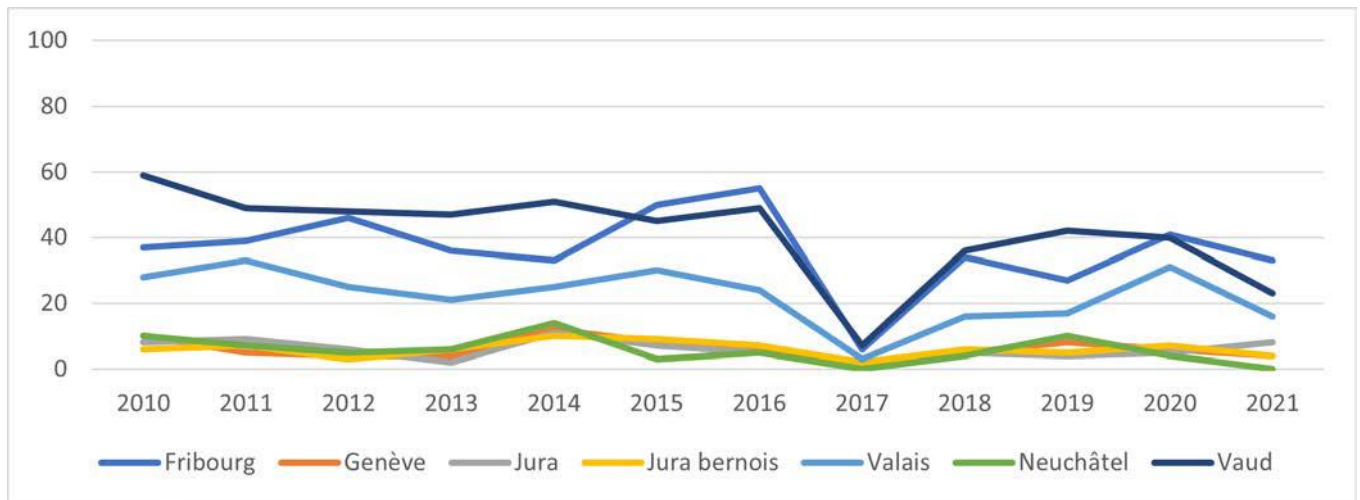


*** Données 2021 de l'OFSP manquantes

Sources: Suisse Alémanique et Tessin par l'Office fédérale de la Statistique (OFS) / Romandie par les sous-commissions cantonales pour les Procédures de qualification

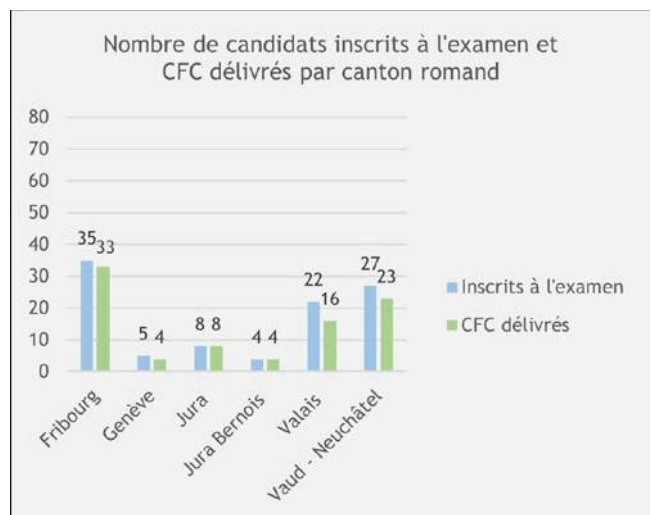
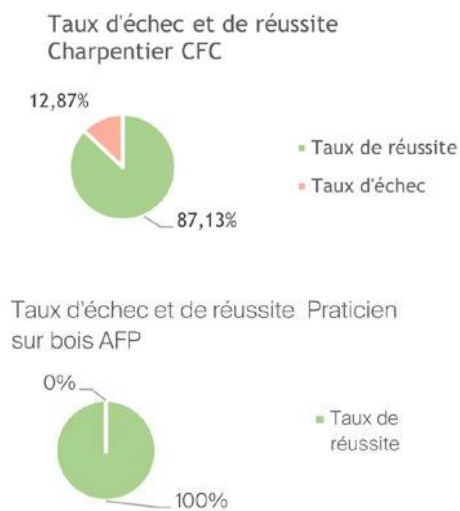
FORMATIONS PROFESSIONNELLES INITIALES

Evolution | CFC de menuisiers et d'ébénistes délivrés par canton romand



*L'année 2017 était une année de rattrapage pour les candidats sous l'ancienne ordonnance qui comptait alors 3 ans de formation

Procédures de qualification 2021 | Charpentier CFC en Suisse romande



Evolution | CFC de charpentiers et AFP de praticiens sur bois délivrés au niveau suisse



Sources : Suisse Alémanique et Tessin par Holzbau Schweiz / Romandie par les sous-commissions cantonales pour les Procédures de qualification

CONCOURS POUR APPRENTIS

Généralités

Le cycle des concours pour les Worldskills Lyon 2024 a débuté en automne 2021.

Les Worldskills Shanghai 2021 ont été reportés à 2022 du 12 au 17 octobre comme annoncé.

Les SwissSkills 2022 auront lieu à Berne du 7 au 11 septembre dans les halles de Bernexpo.



Championnat cantonal 2021-2022

Le nouveau cycle des concours a repris avec les championnats cantonaux. Ils ont eu lieu dans les différents cantons d'octobre 2021 à janvier 2022.

Ces championnats ou sélections qualifient les apprentis pour les championnats romands.

Les SwissSkills Championships 2021 charpentiers ont eu lieu à Buchs du 19 au 23 octobre 2021.

Lors des SwissSkills de Buchs, les cinq meilleurs classés se sont en outre qualifiés pour le National Team. Yannis Freiburghaus représente la romandie au sein de notre équipe nationale. Toutes nos félicitations à lui.

Qualification du National Team pour le championnat d'Europe et les WorldSkills 2022

En raison du report d'une année du championnat du monde à Shangaï, le National Team a décidé de refaire les sélections depuis le début et ainsi pouvoir intégrer les derniers qualifiés issus de la nouvelle volée des championnats à Sion. La deuxième édition des sélections s'est déroulée en 3 manches ; Kriessern, Giswil et Lausanne. Nous Félicitons chaleureusement Elias Gogniat pour sa 1^{re} place !

Championnat romand 2022

Les championnats romands des menuisiers-ébénistes ont eu lieu à Delémont du 23 au 26 mars 2022 dans l'infrastructure du salon interjurassien des métiers. Cette édition a vu le jour grâce à la collaboration de l'AJMCE et de la FRECEM.

Chaque canton était représenté par trois menuisiers-ières, ébénistes qualifiés lors des championnats cantonaux pour un total de 18 concurrents. Les 3 premiers intégreront l'équipe de Suisse et participeront aux championnats suisses 2022.

16 charpentiers ont été sélectionnés par leur canton formateur. Nous spécifions ici que les championnats romands pour les

charpentiers ne représentent pas une phase de qualification pour le National Team. La sélection pour les championnats suisses des charpentiers est gérée par le National Team.

La cérémonie de remise des prix s'est déroulée conjointement avec les autres concours organisés durant le salon.

A l'occasion de ces championnats romands, Romain Mingard, le champion suisse des menuisiers et Elias Gogniat, vice-champion suisse des charpentiers, étaient sur place durant les 4 jours de compétition afin de s'entraîner en vue des Worldskills de Shanghai 2022.

Classement des candidats :

Les podiums de ces championnats romands 2022 sont les suivants :

Menuisier/Ebénistes

1 David Savoy	VS
2 Loïc Santschi	NE
3 Tim Schwab	NE



David Savoy, Loïc Santschi et Tim Schwab sur le Podium des championnats romands

Charpentiers

1 Tomas Faria	VD
2 Siméon Gaschous	FR
3 Loïc Henchoz	VD

Félicitations à tous ces champions et en avant pour la suite...



Thomas Faria, Siméon Gaschous et Loïc Henchoz sur le podium des championnats romands



Romain Mingard
Photo: VSSM

Championnat européen pour apprentis charpentier Cologne 2022

Le championnat européen des charpentiers initialement prévu à Cologne en février 2022, dans le cadre de Dach + Holz internationale de Cologne (salon international sur le thème du bâtiment écologique: enveloppe du bâtiment et construction bois) a dû être déplacé du 5 au 8 juillet 2022. Les qualifiés sont Elias Gogniat, Matthias Gerber et Nathan Schmid.

Championnat Suisse des charpentiers 2022



La sélection du National Team en vue de la participation au championnat suisse se déroule selon le calendrier suivant :

- » 26 février info et 1^{er} entraînement
- » 19 mars 2^e entraînement
- » 23 avril 3^e entraînement
- » 21 mai sélection
- » 11 juin 4^e entraînement
- » 2 juillet dernier entraînement.

Les romands ont eu une séance d'information et d'entraînement le 29 janvier à Bulle.

Les 12 meilleurs candidats seront qualifiés pour les SwissSkills à Berne du 7 au 11 septembre 2022.

Championnat du monde à Shanghai, Chine Worldskills 2022

En raison du report d'une année pour le championnat du monde à Shangaï, une dérogation au règlement a dû être demandée afin de permettre aux qualifiés dont l'âge dépassait l'âge limite de participer à la compétition en 2022.

Nous félicitons Romain et Elias pour leur parcours réalisé jusqu'à ce jour, qui s'est vu rallongé d'une année supplémentaire.



Hansjörg Rechsteiner du National Team et Elias Gogniat lors de la préparation Swiss skills. Photo: SwissSkills

FORMATIONS PROFESSIONNELLES SUPÉRIEURES

Généralités

La FRECEM organise, co-organise et/ou pilote la formation professionnelle supérieure nationale ainsi que les examens y relatifs pour les menuisiers, ébénistes et charpentiers de toute la Suisse romande, soit pour les qualifications professionnelles suivantes :

Menuisier-ébéniste

- » Chef de projet en menuiserie-ébénisterie avec brevet fédéral
- » Maître menuisier-ébéniste avec diplôme fédéral

Charpentier

- » Chef d'équipe charpentier avec brevet fédéral
- » Contremaître charpentier avec brevet fédéral
- » Maître charpentier avec diplôme fédéral
- » Technicien ES, post grade Gestion d'entreprise diplôme BFH

Toutes les activités de perfectionnement de la FRECEM ou de ses associations cantonales sont des formations en cours d'emploi, avec enseignement dispensé les vendredis, samedis, le soir et parfois même en semaine bloc.

On compte environ 164 personnes en formation supérieure actuellement, dont 95 personnes en menuiserie-ébénisterie et 69 en charpenterie.

Une cérémonie romande des remises de diplôme a eu lieu le 25 mars 2022 à Yverdon-les-bains. Les diplômés en 2021 de toutes nos formations ont été invités pour recevoir leur diplôme.

Menuisier-ébénistes

Pour acquérir le titre de « Chef de projet avec brevet fédéral » ou « Maître menuisier-ébéniste avec diplôme fédéral », il faut suivre une formation. La FRECEM est en partie responsable de la formation. Elle élabore, en collaboration avec le VSSM, les examens de l'ensemble des modules. Dès le module Gestion de projet, notre faïtière devient prestataire de cours. Elle gère et coordonne les cours avec les centres de formation jusqu'au module CEA de la maîtrise « conduite d'entreprise avancée ».

La formation supérieure se décrit en 7 modules répartis de la façon suivante :

Chef de projet avec brevet fédéral (CPROJ)

- » Module Gestion de la Formation (MOD GF)
- » Module Gestion de la Réalisation (MOD GR)
- » Module Gestion de Mandat (MOD GM)
- » Module Gestion de Projet (MOD GP)

Le 15 octobre 2021, 18 candidats ont réussi leurs examens de chef de projet.

Il y a actuellement 78 candidats en formation pour l'obtention du brevet fédéral.

Les prochains examens se dérouleront en octobre 2022.

Maître menuisier-ébéniste avec diplôme fédéral (MME)

- » Module Création – Conception (MOD CC)
- » Module Conduite entreprise, niveau de base (MOD CEB)
- » Module Conduite entreprise, niveau avancé (MOD CEA)

Le 15 octobre 2021, 12 candidats ont réussi leurs examens de Maître menuisier-ébéniste.

Il y a actuellement 17 candidats en formation pour l'obtention du diplôme fédéral.

Les prochains examens auront lieu en mai 2023.

La CAQ – Commission d'Assurance Qualité – s'est réunie à de nombreuses reprises afin d'approfondir les différents profils de qualifications, les directives et règlements d'examens.

La commission CEFS – Commission pour les examens de formation supérieure en menuiserie-ébénisterie – a été créée il y a quelques années. Cette dernière se réunit afin de permettre un échange entre un grand nombre de responsables impliqués dans les modules de formation.

Une réforme est en cours en étroite collaboration avec le VSSM. Un sondage, effectué en été 2021 au niveau fédéral, nous donne les indications sur les ajustements à faire dans la formation. Un groupe de travail a vu le jour pour suivre le processus et définir les besoins des entreprises et des futures cadres.

Charpentier

Nous avançons dans le processus d'implémentation des nouvelles formations supérieures de charpentier :

- » Chef d'équipe charpentier avec brevet fédéral – CECH
- » Contremaître charpentier avec brevet fédéral – CMCH
- » Maître charpentier avec diplôme fédéral – MCH

Une classe de contremaîtres comprenant 22 candidats a débuté en janvier 2021. Les examens sous le nouveau règlement sont prévus en octobre 2022.

Une classe de maîtrise est arrivée au bout de la formation. 7 candidats sur 9 ont obtenu leur diplôme fédéral de Maître charpentier.

Les nouvelles formations de chef d'équipe et de contremaître comprennent une partie commune, raison pour laquelle un tronc commun est prévu en début de formation. L'École de la Construction accueille les nouveaux candidats depuis août 2021. Ils sont 47 candidats dont 16 chefs d'équipe et 31 contremaîtres.

L'École de la Construction travaille sur le nouveau plan de formation de la maîtrise afin de pouvoir offrir rapidement la possibilité de suivre la voie du diplôme fédéral.

Dans le but de rassembler les forces nécessaires afin de mener à son terme le travail en cours, la Commission d'Assurance Qualité Romande pour la formation supérieure des charpentiers (CAQ CHR) a été créée.

Konvink, Labo-bois

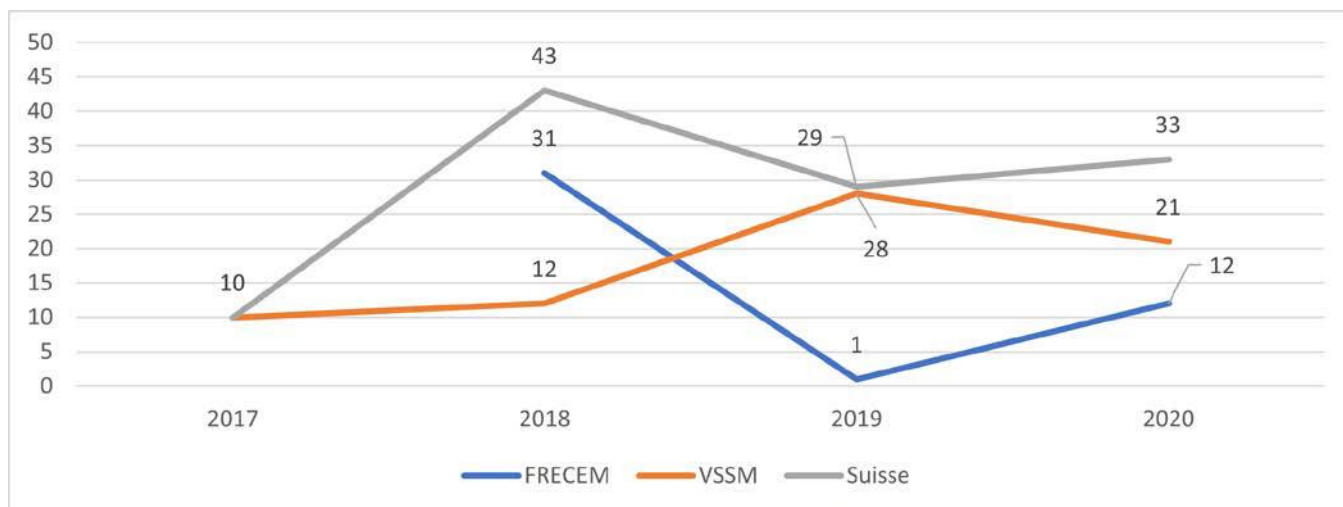
Le rapport précédent informait que la FRECEM était sur une phase pilote pour le développement de la plateforme Konvink, « holzbauLAB », proposée par Holzbau Schweiz.

La phase pilote nous a montré que cette plateforme ne correspondait pas au besoin de la Suisse romande.

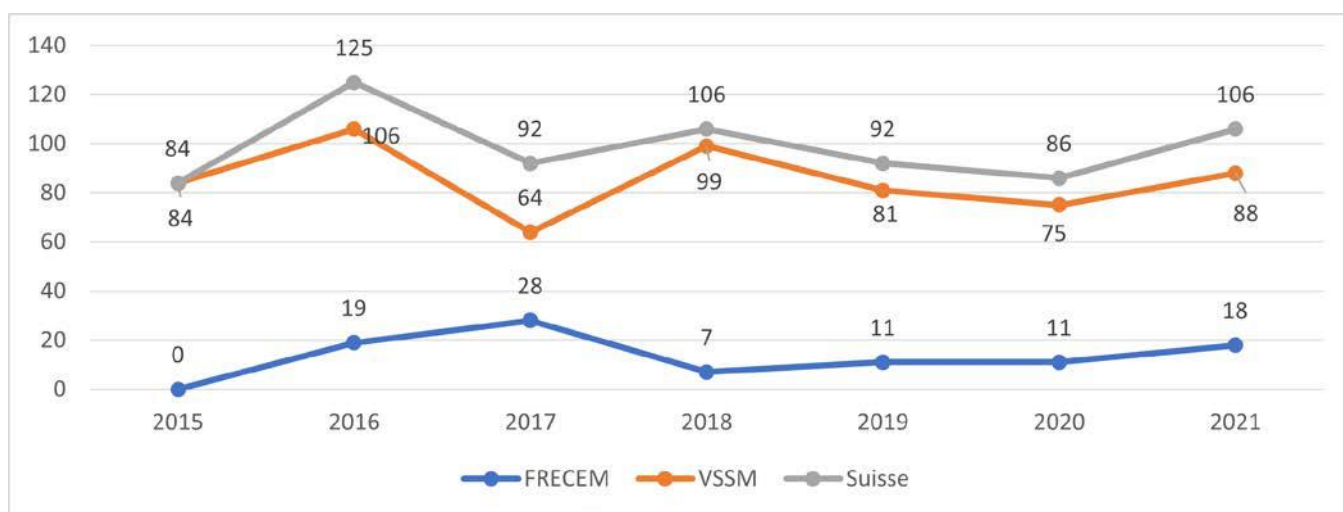
Le comité directeur et le comité de gestion ont décidé de ne pas donner suite au projet.

FORMATIONS PROFESSIONNELLES SUPERIEURES

Evolution | Diplômes fédéraux de Maîtrise en menuiserie/ébénisterie délivrés en Suisse



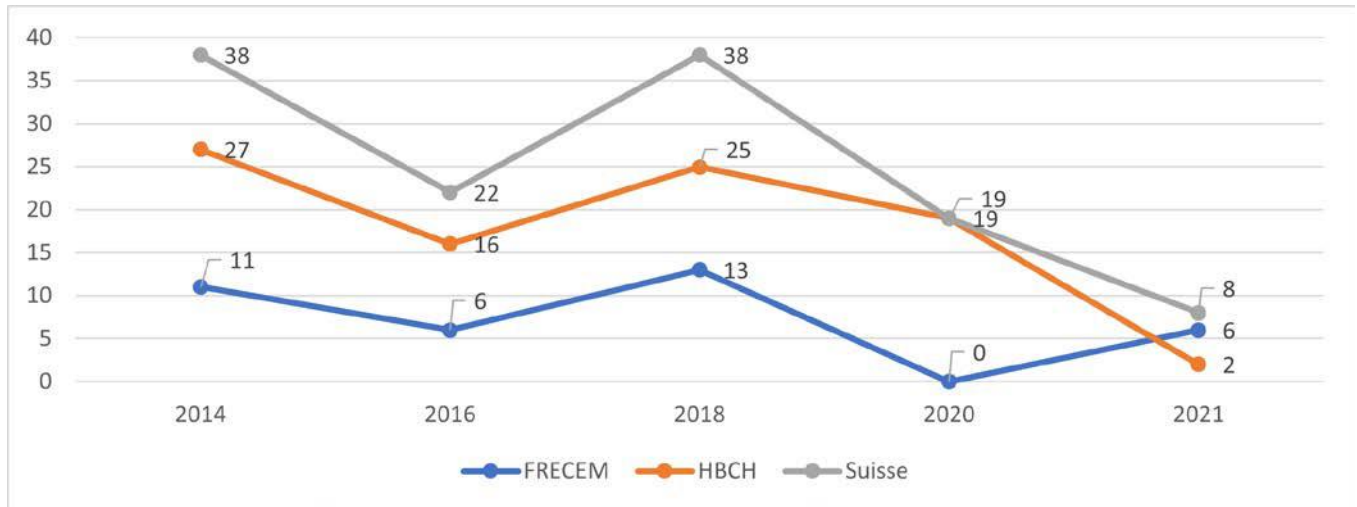
Evolution | Diplômes fédéraux de Maîtrise en menuiserie/ébénisterie délivrés en Suisse



Sources : Suisse Alémanique par le VSSM et Holzbau Schweiz / Romandie par la FRECEM

FORMATIONS PROFESSIONNELLES SUPERIEURES

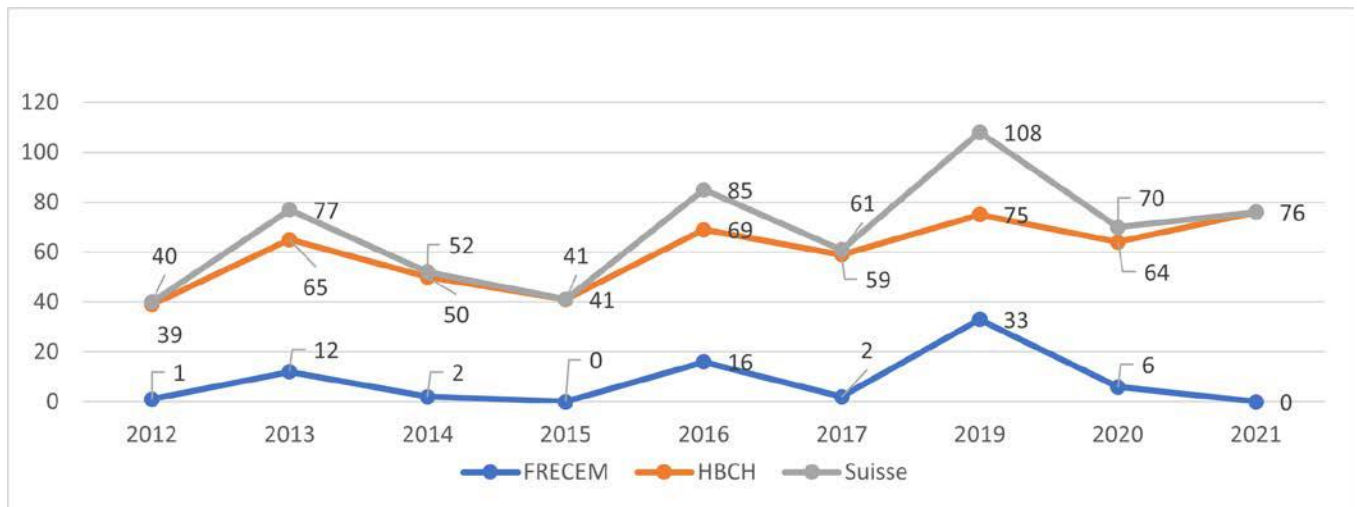
Evolution | Diplômes fédéraux de Maîtrise en charpente délivrés en Suisse



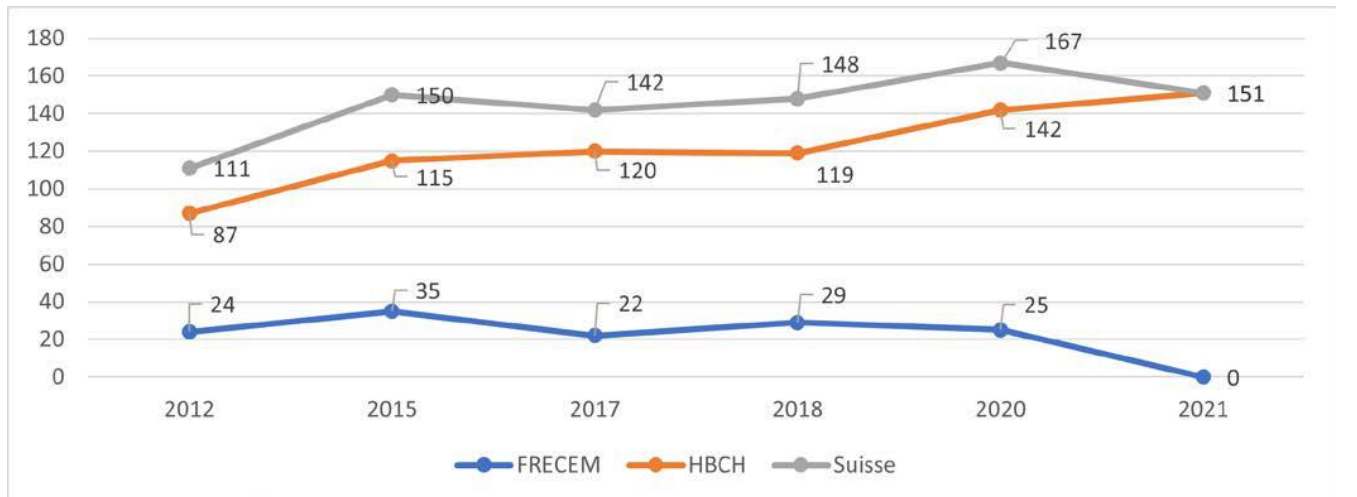
*Un nouveau règlement d'examen entrant en vigueur en 2007, représentant une rénovation lourde et globale de la formation qui ne comptait plus de maîtrisés depuis quelques années et dont le dernier règlement datait de 1983.

*Aucun maîtrisé romand n'a été promu en 2007, 2012, 2019 et en 2020.

Evolution | Titres de Brevets fédéraux de Contremaître en charpente délivrés en Suisse



Evolution | Titres de Chef d'équipe avec Brevets fédéraux en charpente délivrés en Suisse



COMMUNICATION

La communication est présente dans tous les domaines d'activités de la FRECEM, à savoir :

- » Formation initiale
- » Formation supérieure
- » Second Œuvre Romand
- » SETRABOIS
- » Communication générale de la FRECEM

De la gestion du site internet à la création de publications ou flyers, de l'organisation des événements tels que salons professionnels ou cérémonies des diplômes, les tâches sont variées et multiples, souvent nouvelles à créer.

Promouvoir les formations, proposer de nouvelles idées, veiller à l'image de la FRECEM, à son rayonnement et à la meilleure compréhension de ses différentes activités sont les objectifs principaux.

Vous retrouvez par conséquent des détails du travail de la communication dans chaque chapitre de ce rapport.

Cérémonie de remise des diplômes

Le projet de première cérémonie de remise de diplômes pour les contremaîtres et maîtres menuisier-ébéniste et charpentier a été validé par le comité directeur. Le lieu original retenu, EXPLORIT à Yverdon, est une parfaite promotion pour nos métiers et les valeurs de la FRECEM.

La mise sur pied de ce nouveau projet bat son plein, les détails sont affinés et nous nous réjouissons de pouvoir accueillir nos nouveaux diplômés le 25 mars 2022. Vous en saurez plus à ce sujet en visitant notre site internet et/ou en lisant le rapport d'activité qui sortira en 2023.



Gestion et développement du site internet et de la page Facebook

C'est une activité en continu que d'enrichir le site et de le maintenir à jour. Il s'agit également de permettre les inscriptions aux cours, aux examens ou encore aux différentes assemblées et événements. Les Newsletters pour SETRABOIS ou la FRECEM sont élaborées à travers notre site. C'est un outil de communication, mais également un outil de travail pour tous nos partenaires.

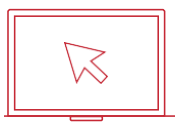
Nous relayons volontiers les informations de vos associations, vos régions et vos entreprises. Nous vous remercions de nous communiquer les informations importantes, originales ou spécifiques à vos cantons.

La communication, c'est également mettre en avant et valoriser les collaboratrices et collaborateurs de la FRECEM et leur rendre hommage pour leur travail tout au long de l'année. En effet, les tâches sont diverses et variées et nécessitent beaucoup de polyvalence et de capacité d'adaptation.

Merci et Bravo aux collaborateurs de la FRECEM !



IDB L'INDUSTRIEL DU BOIS



Durant l'année 2021, les mesures de lutte contre le Coronavirus ont compliqué les tâches de la rédaction IDB. L'adaptation des méthodes de travail amorcée dès 2019 (interviews par téléphone au lieu de se rendre sur site, correspondance avec les annonceurs par e-mail, écriture et composition en home office) s'est poursuivie et a permis de réaliser sans encombre les douze éditions annuelles.

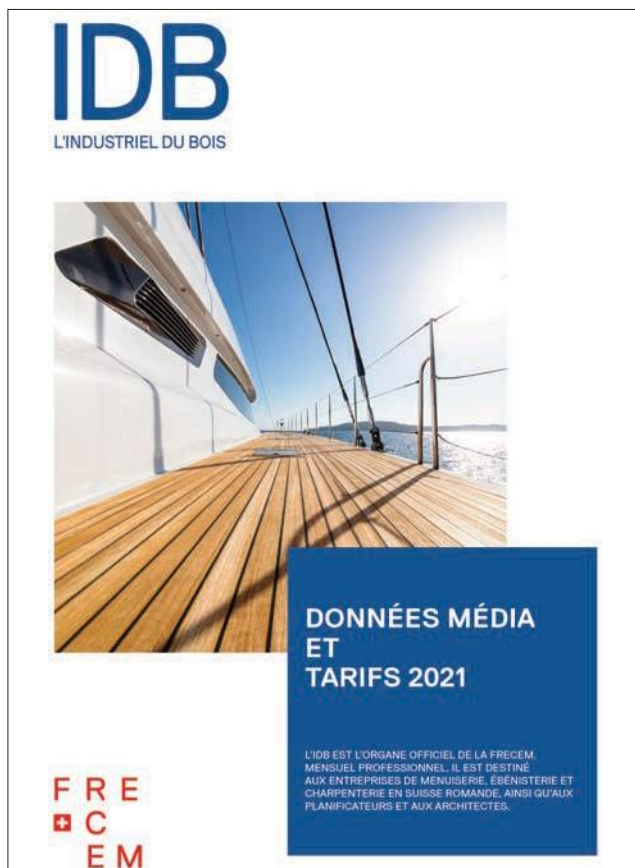


Face à l'année précédente, les résultats financiers 2021 ont pu être stabilisés et les éditions d'automne ont enregistré de très bons chiffres. L'IDB a continué de dégager une balance d'impression positive grâce à une gestion contrôlée du nombre de pages publiées, dont la somme s'est élevée à 616 sur l'année. Les frais d'impression se sont également avérés en-dessous du budget prévu, tout comme les frais d'expédition par la poste. Pour ce dernier point, la hausse annoncée des prix 2022 sera à suivre de près.



Au vu de la situation, la rédaction a fait le choix de ne pas modifier ses tarifs publicitaires. L'annulation des foires durant l'année 2021 a engendré une baisse de revenus et la suppression de plusieurs sujets. Pour faire face à cela, la rédaction a multiplié les communications par le biais des pages IDB du site Internet, ainsi que par courriels. Par exemple, les tarifs 2021 ont fait l'objet d'une communication en ligne, tout comme l'offre de Noël.

Les premiers GIFs (images animées) de l'histoire de l'IDB ont vu le jour dans le cadre des Rencontres Romandes des Bois' 21 et des vœux de fin d'année. Des nouvelles projections d'annonceurs dans le secteur des matériaux bio-sourcés et sur la base des nouvelles inscriptions d'entreprises dans la FOSC ont été réalisées. Un soin particulier a été apporté aux communications électroniques par la création de visuels attractifs (offre estivale et film des sponsors de la journée d'assemblées par exemple).





Au niveau rédactionnel, une série spéciale d'articles sur le bois et les transports a vu le jour, avec des sujets sur l'aviation vaudoise et sur les barques traditionnelles du Doubs. Les nouveaux collaborateurs de la FRECEM : Mara Lorini, Thierry Dougoud et Dumuid Gilles se sont également prêtés à l'exercice de l'éditorial. Au sein de l'imprimerie Media f, une jeune polygraphe a pris la relève de notre typographe en titre, après plus de vingt ans de composition de l'IDB.

Grâce au partenariat conclu avec le CEDOTEC, nous avons publié des articles sur les terrasses, les normes SIA et les marchés publics. Une communication en lien a également été faite sur le site de Lignum. Durant l'année, nous avons recherché des thèmes techniques pour nos lecteurs, dont les matériaux biosourcés, l'enseignement du BIM, la création d'électricité par le parquet, les carburants à base de bois ou encore les échanges moléculaires volatiles entre les arbres dans les forêts.



De nombreux autres collaborations ont été mises en place : avec l'association zurichoise Schreinermeister, nous avons relayé le lancement du concours suisse «Concours de talent

2021 ». Nous avons également interviewé le Président de ForêtSuisse à l'occasion de leurs 100 ans. Avec l'ISP, les réalisations des apprentis parqueteurs ont été publiées dans nos pages, nous avons suivi les sujets politiques d'actualités avec Constructionromande et avons eu le plaisir de travailler avec Cuisine suisse pour l'édition 2021 du Swiss Kitchen Award. En fin d'année, nous avons pu conclure un contrat avec le Programme Bâtiment de la Confédération pour plusieurs parutions, qui se poursuit en 2022. Enfin, nous avons effectué des échanges d'articles sur les bois précieux avec la revue La Forêt.



Durant les périodes d'assouplissement des mesures COVID, la rédaction IDB a assuré la couverture des événements marquants de la branche, tels que l'assemblée constitutive de SETRABOIS, l'inauguration d'EXPLORiT à Yverdon-les-Bains, le Prix Lignum pour la région Ouest (Romandie) ou encore les Rencontres du Bois' 21, auxquelles notre mois de juin était consacré.





Afin de garder une vision macro et de favoriser l'interculturalité, nous avons repris et/ou traduits pour nos lecteurs des articles internationaux, par exemple sur les satellites en bois japonais, l'architecture des maisons familiales en Sibérie, la production de lunettes en bois en France ou encore l'ébénisterie design à New York.

architecture des maisons familiales en Sibérie, la production de lunettes en bois en France ou encore l'ébénisterie design à New York.



La rédaction a poursuivi son analyse des pages IDB du site Internet www.frecem.ch sur la base de Google Analytics. Les pages IDB continuent de faire partie des pages les plus consultées, derrière les informations pour la formation professionnelle. Le nombre de visiteurs est resté stable sur l'année avec un léger pic à mi-novembre 2021. Les internautes se dirigent toujours de préférence vers les pages des onglets « lire », « la revue » et « petites annonces/offres d'emploi ». Entre cent et deux cents personnes se connectent pour lire l'IDB en ligne chaque mois. Enfin, les utilisateurs ont consulté les pages IDB essentiellement sur ordinateur fixe, plutôt que sur smartphone (deux fois moins souvent) ou tablette (six fois moins souvent).



Avec l'assouplissement des mesures de lutte contre la pandémie, l'année 2022 s'annonce riche en événements et sera propice à la réflexion pour l'IDB. Pour assurer la pérennité de l'IDB à long terme, la rédaction et le comité directeur de la FRECEM ont décidé de lancer un sondage, afin de déterminer les attentes, les besoins et les souhaits des lecteurs, ainsi que des annonceurs. Un questionnaire sera ainsi envoyé dans le courant de l'année sous forme électronique.

SETRABOIS

SETRABOIS est la solution de branche romande dédiée à la prévention des accidents et maladies professionnelles au service des entreprises de charpenterie, ébénisterie et menuiserie.

La mission première de la solution de branche SETRABOIS est d'apporter aux entreprises des solutions systémiques et organisationnelles de sécurité. Elle doit également répondre à leurs questions et attentes.

SETRABOIS répond aux obligations légales de la CFST et à ce titre doit pouvoir justifier de son intégrité et de sa volonté à suivre l'évolution des nouvelles directives et obligations.

La FRECEM, qui assume le mandat de la gestion de SETRABOIS, collabore avec les associations cantonales, les partenaires syndicaux et la SUVA.

Une solution de branche permet aux entreprises affiliées de répondre aux exigences de la directive CFST 6508 et de ses obligations légales (LAA et LTr).

Cours PERCO | EDEX

2020 nous a obligé à organiser les cours PERCO prévus par le biais de visioconférences, et cela avant même que les directives de la CFST ne paraissent.

En 2021, par des choix stratégiques de dates et une petite dose de chance, SETRABOIS a pu organiser ses formations majoritairement en présentiel et ainsi de pouvoir réellement interagir avec les candidats.

- » 128 candidats ont suivi une formation PERCO
- » 34 candidats ont participé à une formation EDEX

Les chiffres nous montrent qu'il est impératif de motiver les entreprises à suivre des cours EDEX, afin de renouveler leur attestation PERCO.

newSETRABOIS

Dans une volonté de dynamiser la solution de branche SETRABOIS, le groupe de travail s'est réuni à plusieurs reprises pour échanger sur les questions suivantes notamment:

- » Future organisation des cours PERCO | EDEX
- » Etablissement d'une nouvelle image de SETRABOIS
- » Refonte de la stratégie SETRABOIS
- » Préparation de la re-certification afin de répondre aux attentes de la CFST

Le groupe de travail est composé, pour la partie patronale, de Marc Morandi (Groupe Bois) et Laurent Derivaz (AFMEC). La partie syndicale est représentée par Kathrin Ackermann (Syna) et Francisco Machado (Unia). Thierry Dougoud, pour SETRABOIS, est le cinquième membre du groupe.

Le vendredi 11 juin 2021, une séance d'assemblée SETRABOIS s'est déroulée à Aquatis à Lausanne. Cette rencontre a permis de faire état de l'avancée des travaux à

l'ensemble des membres SETRABOIS ou de leurs représentants cantonaux.

Pour marquer l'événement, deux entreprises actives dans la construction bois sont venues présenter à l'assemblée leur expérience et leur vision de la sécurité au travail. L'entreprise Morisod SA Construction à Troistorrens, représentée par l'un de ses codirigeants, Monsieur Jean-Luc Morisod, et l'entreprise André SA à Yen, représentée par Monsieur Franck Saussard, contremaître, nous ont partagé leur façon de mettre en œuvre la sécurité dans leur quotidien. Deux témoignages, deux visions de la sécurité en entreprise, mais un seul message: la sécurité est une préoccupation essentielle.

Un comité restreint a été nommé pour la suite.

Il se compose de :

- » Pour la partie patronale: Maxime Métrailler
- » Pour la partie syndicale: Kathrin Ackermann

Le comité restreint doit permettre de prendre des décisions stratégiques rapides en cours d'année pour appuyer le travail du responsable SETRABOIS.

Le groupe de travail à l'origine de ce newSETRABOIS demeure actif jusqu'à la re-certification.

Conventions Holzbau Vital et SIKO

Le comité directeur de la FRECEM a validé la décision de résilier les contrats de collaboration dans leur forme actuelle, datant respectivement de 2016 et 2012.

C'est dans ce sens que le 15 juin 2021, Pascal Schwab (président FRECEM), Daniel Borno (directeur FRECEM), Aldo Ferrari (co-responsable du secteur Artisanat et secrétaire central Unia) et Kathrin Ackermann (secrétaire Syna Central) ont adressé un courrier à M. Küng (Holzbau Vital) et M. Sager (SIKO), leur demandant la résiliation à l'amiable de l'accord de partenariat entre les solutions de branche, et ce au 31 décembre 2021

La résiliation ne remet pas en question la volonté commune de collaboration et d'échanges qui se fera sous une autre forme.

Actions de communication SETRABOIS 2021

Les changements entamés en 2020 et la nouvelle dynamique qui s'est installée se répercutent également sur les actions de communication de SETRABOIS.

Nouvelle plaquette de présentation SETRABOIS

SETRABOIS a actualisé sa plaquette de présentation et, au mois de juillet, cette dernière était distribuée afin de rappeler les obligations légales des entreprises tout en présentant comment notre solution de branche permet d'y répondre.

On y trouve notamment :

- » Statistiques
- » Bases légales
- » Articles impliquant les obligations de l'employeur et de l'employé.
- » Clarification du rôle du PERCO
- » Adaptation des textes aux changements de la CCT

A noter que ce sera une de nos dernières campagnes « papier », car pour des raisons écologiques et économiques, la plupart des actions se feront dorénavant par voie numérique.

Nouvelle OTConst 2022

Fin juillet 2021, nous avons informé nos membres des changements principaux qui interviendraient début janvier 2022 avec l'entrée en vigueur de la nouvelle OTConst. Les entreprises ont ainsi pu anticiper les changements et se préparer.

Stockage des panneaux et interview d'un spécialiste de la sécurité

Fin novembre, la campagne d'information portait sur la prévention des accidents lors du stockage de panneaux. Des manœuvres qui semblent anodines et courantes mais qui peuvent s'avérer être mortelles.

Pour accompagner les informations techniques et les illustrer de façon concrète, nous avons interviewé Monsieur Claude Baeriswyl, Spécialiste de la sécurité à la Suva, qui intervient dans les entreprises et également lors d'accident. Son témoignage doit faire réfléchir et permettre de réaliser que des drames arrivent et qu'ils sont généralement accompagnés de lourdes conséquences, tant pour les victimes et les familles que pour les entreprises.

Cette interview est notre première action filmée réalisée en interne.

La collaboration avec les 6 associations cantonales est une des spécificités de la solution de branche SETRABOIS. Cette collaboration avec les associations cantonales est une excellente chose et permet d'avoir des retours et des attentes au plus juste des différentes régions de la Romandie.

2022 est l'aube de la re-certification et SETRABOIS a besoin de votre soutien. Sans le moindre doute, nous comptons sur vous pour qu'ensemble nous puissions constamment améliorer la prévention des accidents et maladies professionnels.

Merci à vous toutes et tous pour votre soutien et votre confiance.

La sécurité, un travail d'équipe.



CONVENTION COLLECTIVE DE TRAVAIL

En cette année 2021, la CPP SOR a continué de faire face avec ses moyens aux mesures sanitaires en vigueur et a continué, comme beaucoup de monde, les réunions en visioconférence tant que cela était nécessaire.

Les membres du comité CPP-SOR se sont réunis à quatre reprises durant l'année pour traiter des sujets en cours, tels que l'exécution des mesures d'accompagnement, les contrôles d'entreprises et de chantiers réalisés par les CPPC, les demandes d'adhésion à la CCT-SOR, les interprétations du texte de la convention, la participation au système d'information de l'alliance de la construction (SIAC) ou encore le financement des concours romands et nationaux.

Deux séances communes de coordination entre des représentants du comité CPP-SOR et les CPPC se sont déroulées en 2021.

Suite à la publication par le SECO des directives concernant les contributions dans le cadre des conventions collectives de travail étendues (datant de novembre 2014), le

comité CPP-SOR a effectué de nombreuses démarches visant à satisfaire les exigences du SECO et assurer la transparence de ses comptes. Les attestations d'utilisation des rétrocessions ont été établies par les signataires de la convention et remises avec les comptes au SECO.

Il est à noter qu'un audit sur la gestion de la CPP SOR est en cours et nécessite un gros investissement en temps afin de répondre aux différentes questions du SECO.

Le système des cautions a permis de nombreux échanges entre la CPP-SOR, les CPPC, ZKVS et la FREPP durant l'année 2021. Malgré une augmentation de la charge administrative, les CPPC ont su s'approprier cette importante tâche et contribuer à son amélioration dans le cadre des réunions CPP-SOR et CPPC. Au début 2022, un audit sur la gestion des cautions a été entrepris par le SECO.

Les négociations salariales n'ont pas abouti et cela entraîne l'application des conditions salariales telles qu'elles sont précisées dans la CCT-SOR étendue par le Conseil Fédéral.



**COMMISSION PROFESSIONNELLE PARITAIRE
CONVENTION COLLECTIVE DE TRAVAIL
CONVENTION COLLECTIVE POUR LA RETRAITE ANTICIPÉE
SECOND-ŒUVRE ROMAND DE LA CONSTRUCTION**

REPRÉSENTATION ET COLLABORATION AU NIVEAU NATIONAL

La FRECEM est une association professionnelle faïtière régionale et une entité juridique indépendante des autres associations de la branche comme des associations politico-économiques.

Parfois seule, parfois en accord, quelques fois en désaccord, mais le plus souvent en collaboration avec les associations professionnelles nationales ou simplement alémaniques, la FRECEM a comme mission de défendre les intérêts de ses membres au niveau national.

Nous sommes très conscients que, passé Outre-Sarine, l'existence des Romands et leurs contingences en tant que minorité linguistique est, volontairement ou non, vite oubliée.

C'est la raison pour laquelle, depuis plus de 20 ans, nous nous rendons assidûment à des séances de commissions, rencontres de délégués, assemblées générales et autres manifestations se déroulant à Zürich, Berne, St-Gall, Olten, Lucerne, Coire ou Lugano.

Pour faire encore mieux, à défaut de rencontrer des partenaires parlant la langue de Molière, tous les collaborateurs de la FRECEM parlent français, allemand et parfois même italien.

Nos relations et contacts sont naturellement intenses avec les deux associations faïtières alémaniques de nos branches, le VSSM pour les menuisiers et Holzbau Schweiz pour les charpentiers, mais également avec les associations des autres métiers du bois réunies au sein de Lignum, économie suisse du bois.

Le Directeur et le Président de la FRECEM participent à un grand nombre de manifestations afin de faire connaître la FRECEM et rappeler son existence.

Nous représentons et défendons nos intérêts politico-économiques au sein de l'USAM, organisation faïtière des PME suisses, ainsi qu'au sein de Construction suisse, organisation faïtière de la construction.

Notre participation à Construction romande nous permet d'être informé sur les sujets d'actualité et importants pour la FRECEM et ses membres.

En étant présents dans les séances du GRAM (Groupement Romand des Arts & Métiers), nous sommes au courant de ce qui se passe dans les autres associations faïtières.

De cette façon, nous participons aux décisions et à la vie politique de la Suisse romande.

Nous en faisons de même et directement avec des instances fédérales telles que le SEFRI (Secrétariat d'Etat à la formation, à la recherche et à l'innovation), le SECO

(Secrétariat d'Etat pour l'économie), l'OFEV (Office fédéral de l'environnement) et la SUVA (Caisse nationale d'assurance accidents). Ceci est capital pour la Romandie, car ces instances oublient régulièrement que, même si nos partenaires ont « Suisse » dans leur dénomination, ils représentent uniquement la Suisse alémanique et le Tessin.

C'est bien entendu sur le plan régional, donc sur le plan romand, que la représentation et la collaboration de la FRECEM est la plus dense: avec ses sept associations cantonales membres, parfois avec leurs sections, en séance de comité et/ou de commission.

La FRECEM entretient également de nombreuses collaborations avec les membres du GEB (Groupement romand des enseignants des métiers du bois) ainsi qu'avec les centres et écoles professionnelles.

Sans oublier l'étroite collaboration FRECEM/CEDOTEC-Office romand de Lignum, pour tout ce qui est du domaine de la promotion du bois et conseils techniques dans le domaine de la construction en bois (normes SIA, normes AEAI, etc...). Cedotec et FRECEM sont maintenant depuis plus de 20 ans dans le même bâtiment, au Mont-sur-Lausanne ; cette réunion sous le même toit a entraîné de nombreuses synergies très profitables à la branche.

constructionromande

holzbaus Schweiz



Schweizerische Eidgenossenschaft
Confédération suisse
Confederazione Svizzera
Confederaziun svizra

VSSM

Verband Schweizerischer
Schreinermeister
und Möbelfabrikanten

ÉTAT DES MEMBRES AU 31.12.2021

MEMBRES		2017	2018	2019	2020	2021	DÉLÉGUÉS 2021
	AFMEC	146	143	142	144	138	7
 Association genevoise des entrepreneurs de charpente, menuiserie ébénisterie et parqueterie	ACM	153	160	146	150	156	8
	GGMB	66	62	56	56	59	3
 ASSOCIATION JURASSIENNE DES MENUISIERS, CHARPENTIER, EBENISTES	AJMCE	75	74	75	74	76	4
 Association Neuchâteloise des Entreprises de CHARPENTE EBENISTERIE MENUISERIE	ANECM	46	48	52	53	58	3
	AVEMEC	155	152	145	143	143	7
 fédération vaudoise	GROUPE BOIS	239	239	241	231	233	12
	TOTAL	880	878	857	851	863	44

COMPTES

BILAN CONSOLIDE FRECEM ET FONDS MEC AU 31 DECEMBRE						
ACTIF	2021			2020		
	FRECEM	FONDS-MEC	TOTAL	FRECEM	FONDS-MEC	TOTAL
Caisse	926,10		926,10	2 365,75		2 365,75
Postfinance	127 135,87	469 834,96	596 970,83	74 815,45	198 635,65	273 451,10
Raiffeisen c/c	310 489,63		310 489,63	512 886,15		512 886,15
Trésorerie	438 551,60	469 834,96	908 386,56	590 067,35	198 635,65	788 703,00
Débiteurs	5 539,50	129 379,85	134 919,35	144 283,85	364 030,15	508 314,00
Correction de valeur sur créances	-100,00	-40 000,00	-40 100,00	-6 500,00	-47 000,00	-53 500,00
Créances résultant de la vente de biens et de prestations de services	5 439,50	89 379,85	94 819,35	137 783,85	317 030,15	454 814,00
c/c frais du personnel	2 500,00		2 500,00	2 500,00		2 500,00
c/c FRECEM - Fonds MEC	-129 328,22	129 328,22	-	-302 144,83	302 144,83	-
Impôts anticipés à récupérer		-	-		-	-
Autres créances à court terme	-126 828,22	129 328,22	2 500,00	-299 644,83	302 144,83	2 500,00
Stock Classeurs formation ME		43 245,80	43 245,80		26 385,20	26 385,20
Stocks	-	68 205,80	68 205,80	-	39 249,20	39 249,20
Matériel promotionnel payé d'avance	7 000,00		7 000,00	14 257,79		14 257,79
Actifs transitoires	248 966,22	371 196,85	620 163,07	129 086,01	103 954,35	233 040,36
Actifs de régularisation	255 966,22	371 196,85	627 163,07	143 343,80	103 954,35	247 298,15
Parts sociales	1,00		1,00	1,00		1,00
Titres	150 149,95		150 149,95	150 149,95		150 149,95
Correction de valeur sur titres	-		-	-		-
Provision pour moins-value sur titres			-			-
Immobilisations financières	150 150,95	-	150 150,95	150 150,95	-	150 150,95
Installations informatiques	92 400,00		92 400,00	16 800,00		16 800,00
Mobilier et machine	5 500,00		5 500,00	9 400,00		9 400,00
Centrale téléphonique	1,00		1,00	1,00		1,00
Véhicule Fiat 500 L	5 500,00		5 500,00	-		-
Immobilisations corporelles	103 401,00	-	103 401,00	26 201,00	-	26 201,00
TOTAL DE L'ACTIF	826 681,05	1 127 945,68	1 954 626,73	747 902,12	961 014,18	1 708 916,30

BILAN CONSOLIDE FRECEM ET FONDS MEC AU 31 DECEMBRE						
PASSIF	2021			2020		
	FRECEM	FONDS-MEC	TOTAL	FRECEM	FONDS-MEC	TOTAL
Créanciers	62 701,22	149 118,00	211 819,22	52 556,23	38 514,70	91 070,93
Postfinance Visa	615,80		615,80			
Dettes résultant de l'achat de biens et de prestations de services	63 317,02	149 118,00	212 435,02	52 556,23	38 514,70	91 070,93
Créanciers sociaux et TVA	3 929,45		3 929,45	30 559,24		30 559,24
Autres dettes à court terme	3 929,45	-	3 929,45	30 559,24	-	30 559,24
Passifs transitoires	103 622,67	553 756,45	657 379,12	117 704,15	419 950,87	537 655,02
Taxes d'examen & cours FPS		125 640,00	125 640,00		59 300,00	59 300,00
Réserve sur créances incertaines	954,95	3 413,95	4 368,90	471,50	4 839,05	5 310,55
Provision promotion des métiers		15 000,00	15 000,00		15 000,00	15 000,00
Comptes de régularisation	104 577,62	697 810,40	802 388,02	118 175,65	499 089,92	617 265,57
Fonds pour restructuration	4 500,00		4 500,00	4 500,00		4 500,00
Fonds pour actions diverses FRECEM	262 000,00		262 000,00	262 000,00		262 000,00
Fonds de réserve courant		185 000,00	185 000,00		185 000,00	185 000,00
Fonds HG commerciale		53 800,00	53 800,00		53 800,00	53 800,00
Fonds de réserve	266 500,00	238 800,00	505 300,00	266 500,00	238 800,00	505 300,00
Capital au 1er janvier	280 111,00	184 609,56	464 720,56	328 545,77	369 899,34	698 445,11
Bénéfice / Perte (-) d'exercice	108 245,96	-142 392,28	-34 146,32	-48 434,77	-185 289,78	-233 724,55
Capital au 31 décembre	388 356,96	42 217,28	430 574,24	280 111,00	184 609,56	464 720,56
TOTAL DU PASSIF	826 681,05	1 127 945,68	1 954 626,73	747 902,12	961 014,18	1 708 916,30

COMPTES ET BUDGET FRECEM								
	Comptes 2021		Budget 2022		Budget 2021		Comptes 2020	
	Débit	Crédit	Débit	Crédit	Débit	Crédit	Débit	Crédit
Charges générales	1 792 032,84	1 217 510,22	1 728 517,66	1 484 268,47	1 723 866,31	1 252 191,82	1 643 510,72	1 250 905,97
Charges du personnel	1 271 787,38	307 254,10	1 304 767,66	200 414,15	1 237 925,83	109 955,48	1 222 378,01	172 564,19
Frais de locaux	56 263,22	-	60 000,00	-	61 000,00	-	60 068,60	-
Cotisations aux associations faitières	98 949,62	-	93 500,00	-	106 000,00	-	104 326,95	-
Frais d'administration	223 222,10	2 955,00	104 250,00	3 000,00	160 750,00	4 000,00	116 666,05	2 911,65
Frais de séances et vacances	92 014,12	44 500,00	119 000,00	44 000,00	137 000,00	44 000,00	97 553,41	41 500,00
Amortissements	38 789,90	-	35 800,00	-	12 390,48	-	32 603,55	-
Assurances	3 092,50	-	3 200,00	-	3 800,00	-	2 649,45	-
Impôts	7 914,00	-	8 000,00	-	-	-	7 264,70	-
Charges extraordinaires	-	-	-	-	5 000,00	-	-	-
Imputation interne des charges générales	-	1 118 788,62	-	1 236 854,32	-	1 243 627,04	-	1 148 332,79
Produits généraux	1 246,00	271 611,54	-	235 000,00	-	234 628,65	-	244 787,70
Cotisations des entreprises membres	-	236 038,75	-	235 000,00	-	234 628,65	-	234 098,85
Produits divers	1 246,00	35 572,79	-	-	-	-	-	10 688,85
Industriel du Bois	438 642,73	486 825,00	492 674,94	453 200,00	489 906,75	461 140,00	447 763,68	454 014,90
Chiffre d'affaire publicités	-	376 714,90	-	354 000,00	-	350 000,00	-	351 944,30
Chiffre d'affaire abonnement	-	103 710,10	-	99 200,00	-	111 140,00	-	102 070,60
Frais de réalisation	152 935,15	-	176 500,00	-	170 000,00	-	159 947,58	-
Commissions d'agences	684,00	-	6 000,00	-	8 000,00	-	456,00	-
Pertes sur débiteurs / produits divers	5 326,40	6 400,00	1 000,00	-	1 000,00	-	276,90	-
Réserve	-	-	-	-	-	-	-	-
Imputation interne de la quote-part	279 697,18	-	309 174,94	-	310 906,75	-	287 083,20	-
Gestion fonds MEC	782 605,42	821 735,77	872 027,91	915 629,29	783 018,68	822 169,59	693 018,84	727 669,78
Quote-part aux charges générales	782 605,42	-	872 027,91	-	783 018,68	-	693 018,84	-
Contributions du fonds MEC	-	821 735,77	-	915 629,29	-	822 169,59	-	727 669,78
Prestations FRECEM	227 017,42	296 120,34	241 651,49	209 785,06	268 201,61	258 533,88	238 143,45	182 220,91
Solution de branche Sétrabois	200 806,14	200 806,14	213 052,81	91 215,06	217 834,71	90 533,88	195 080,97	82 451,31
Aide à la calculation PROKALK	-	-	-	-	-	-	-	-
Secrétariat CCP-SOR	26 211,28	95 314,20	28 598,68	118 570,00	50 366,90	168 000,00	43 062,48	99 769,60
Divers comptes de fonctionnement	-	-	-	-	-	-	-	-
Total	3 241 544,41	3 349 790,37	3 334 872,00	3 297 882,82	3 264 993,35	3 178 054,64	3 022 436,69	2 974 001,92
Excédent de produits /charges	108 245,96	-	-	36 989,18	-	86 938,71	-	48 434,77
	3 349 790,37	3 349 790,37	3 334 872,00	3 334 872,00	3 264 993,35	3 264 993,35	3 022 436,69	3 022 436,69

COMPTES ET BUDGET FONDS PATRONAL MEC - FRECEM										
	Comptes 2021		Budget 2021		Budget 2022		Comptes 2020		Comptes 2019	
	Débit	Crédit	Débit	Crédit	Débit	Crédit	Débit	Crédit	Débit	Crédit
Charges et produits généraux	325 147,01	820 096,25	356 996,26	896 125,00	376 832,13	929 900,00	332 568,65	730 982,67	285 172,34	746 383,24
Charges non spécifiques	233 104,41	26 487,65	236 871,26	6 500,00	237 780,21	11 000,00	229 281,34	19 616,46	233 331,35	35 261,63
Contribution des entreprises	62 157,12	792 342,86	70 125,00	889 625,00	73 600,00	918 900,00	57 487,31	709 236,71	51 840,99	709 628,66
Autres produits		1 265,74						2 129,50		1 492,95
Soutien financier MEC - Formation professionnelle										
Digitalisation FP	29 885,48		50 000,00		65 451,92		45 800,00			
Formations initiales ME + CH	341 322,92	99 702,31	418 066,85	90 000,00	372 838,41	105 000,00	386 951,53	134 510,80	376 086,90	123 222,40
Charges générales					50 400,00				600,00	
Formation initiale AFP ME	4 066,46	1 650,51	27 099,37		7 921,71		16 122,98	6 000,00	21 716,77	
Formation initiale CFC ME	163 661,34	45 051,50	177 010,51	45 000,00	131 790,52	65 000,00	191 652,37	58 893,30	137 945,58	51 375,00
Formation initiale AFP CH	8 456,98	814,85	18 650,98		7 382,55		20 349,00	2 935,90	16 296,01	4 896,25
Formation initiale CFC CH	71 124,12	30 955,30	158 253,68	45 000,00	100 057,23	40 000,00	129 437,04	66 681,60	199 528,54	66 951,15
Pilotage formation initiale Menuisier	89 137,86	21 230,15	37 052,31		72 689,33					
Pilotage formation initiale Charpentier	4 876,16				2 597,07		29 390,14			
Achats - acquisitions - variation de stock	74 778,37	28 956,60	46 000,00		46 000,00		49 391,30	406,96	90 609,75	48 977,70
Ventes Éditions		37 892,85		40 000,00		40 000,00		43 589,60		42 142,45
Expédition		1 885,50		1 000,00		2 000,00		2 132,80		1 884,95
Promotion des métiers	115 580,75	115 101,66	291 818,94	115 000,00	325 328,06	115 000,00	237 433,22	63 674,35	96 626,81	48 607,20
Concours professionnels Menuisiers	46 274,64	100 430,50	97 283,94	75 000,00	140 399,72	65 000,00	133 480,11	40 154,85	36 797,32	34 000,00
Concours pour apprentis CH	20 975,69	14 500,00	56 645,21	40 000,00	74 668,04	35 000,00	38 975,29	23 519,50	30 556,48	14 107,20
Promotion des métiers Menuisiers	37 120,29	171,16	107 309,14		64 683,61	7 500,00	60 830,13		29 273,01	500,00
Promotion des métiers Charpentiers	11 210,13		30 580,65		45 576,69	7 500,00	4 147,69			
FORMATION PROFESSIONNELLE SUPERIEURE	900 530,18	511 331,78	672 753,35	642 080,00	923 570,68	324 580,00	652 129,26	498 087,00	723 952,73	608 525,00
Technicien ES en technique du bois	10 275,82	13 000,00	31 575,80	12 000,00	25 252,06	12 000,00	29 045,00	12 000,00	4 199,98	14 500,00
CHARPENTE										
Ancienne formation CECH			30 523,27				49 287,88	2 400,00		
Ancienne formation DF CH01 (passerelle)	33 275,00		652,90		1 000,00		550,86			
Chef d'équipe charpentier (CECH)	7 116,00		19 264,52		11 388,28	15 000,00	11 184,12	80 600,00	9 653,17	27 000,00
Contremaître charpentier (CMCH)	7 918,10	17 000,00	7 632,26		6 882,55	46 000,00	10 729,56	6 000,00		
Maître charpentier (MCH)	2 141,91	9 000,00	8 285,16	12 000,00	1 649,26		2 827,57	10 000,00		
MENUISERIE / EBENISTERIE										
Gestion de la Formation ME (MOD GF)	35 123,01	3 550,00	49 658,09	50 600,00	42 289,61	11 200,00	20 809,98	1 960,00		
Gestion de la Réalisation ME (MOD GR)	61 043,19	56 600,00	40 204,55	90 200,00	35 989,60	8 400,00	82 144,22	55 300,00	42 432,03	85 970,00
Gestion de mandat ME (MOD GM)	40 522,28	40 600,00	27 107,11	48 000,00	40 905,59	43 400,00	14 452,06	20 000,00	26 473,81	63 485,00
Gestion de projet ME (MOD GP)	55 465,09	80 620,00	77 594,86	83 400,00	102 635,80	55 180,00	21 960,14	47 260,00	18 170,80	40 940,00
Examen Professionnel ME (EP CPROJ)	97 415,91	90 744,98	38 089,05	66 000,00	84 209,70	99 200,00	84 638,29	73 400,00	81 854,40	69 800,00
Examen Créer & Concevoir ME (MOD CC)	19 848,73		4 795,49	55 250,00	69 077,92	25 200,00	19 755,78	32 400,00	19 273,48	
Gestion d'entreprise, niveau de base ME (MOD CEB)	14 255,25	21 900,00	4 958,71	89 750,00	71 743,17	9 000,00	37 490,43	81 600,00	46 573,11	40 000,00
Gestion d'entreprise, niveau avancé ME (MOD CEA)	60 523,22	62 700,00	47 065,00	66 880,00	14 933,15		8 484,58	11 000,00		
Examen professionnels supérieurs ME (EPS MME)	89 202,56	62 850,00	41 754,20	68 000,00	51 616,75		34 639,08	2 800,00	114 246,03	172 250,00
PILOTAGE DES FORMATIONS SUPERIEURES										
Pilotage formation supérieure Menuisier	269 869,61	52 766,80	121 480,06		316 239,46		95 276,63		160 491,46	
Pilotage formation supérieure Charpentier	19 809,50		122 112,32		47 757,78		127 983,08	61 367,00		
Charges extraordinaires	76 725,00						870,00			
Total	1 757 359,23	1 614 966,95	1 785 635,40	1 784 205,00	2 044 569,28	1 516 480,00	1 658 473,96	1 473 384,18	1 574 810,29	1 619 742,94
Excédent de produits /charges		142 392,28		1 430,40		528 089,28		185 089,78	44 932,65	
	1 757 359,23	1 757 359,23	1 785 635,40	1 785 635,40	2 044 569,28	2 044 569,28	1 658 473,96	1 658 473,96	1 619 742,94	1 619 742,94

REMERCIEMENTS

Pour perdurer, se développer, s'adapter et se moderniser, nos métiers nécessitent un effort soutenu dans le domaine de la formation et du perfectionnement. Par leurs contributions, les membres FRECEM financent largement ce domaine dont les charges annuelles atteignent le million et demi de francs.

Un premier merci s'adresse à tous les membres qui sont conscients de l'importance de la solidarité corporative et en particulier de la formation et du perfectionnement professionnels.

Un double merci s'adresse à ceux d'entre vous qui, en plus de leurs contributions, forment dans leur entreprise la relève en mains-d'œuvre et en cadres de demain.

Un triple merci va à ceux qui, en plus de payer leurs contributions associatives, en plus de leur fonction de formateur dans leur entreprise, s'engagent encore activement dans les commissions cantonales, romandes ou nationales de formation ou de perfectionnement.

Bien entendu, nos remerciements s'adressent à chacun d'entre vous qui œuvrez dans nos différents comités, commissions ou délégations, ainsi qu'à nos fournisseurs, sponsors ou clients publicitaires de notre revue IDB L'INDUSTRIEL DU BOIS, sans oublier les écoles professionnelles et leurs enseignants.

Vous tous êtes conscients de la nécessité de s'investir au profit de votre Fédération romande, qui à son tour est très consciente du temps, de l'argent, du savoir-faire, de la compétence dont ainsi elle bénéficie. Sans votre appui à tous, sous quelque forme que ce soit, votre FRECEM ne serait qu'un « machin » ayant de la peine à justifier son existence.

Le respect que nous témoignent nos partenaires extérieurs démontre que ce n'est de loin pas le cas et nous vous en sommes fortement et cordialement reconnaissants.

MERCI

ANNEXES

SECRÉTARIAT FRECEM 31.12.2021



Directeur général

Daniel Bornoz
021 657 04 19
bornoz@frecem.ch



Responsable Formation

Michael Martins
021 552 35 65
martins@frecem.ch



Responsable formation initiale

Dumuid Gilles
021 552 35 65
dumuid@frecem.ch



Secrétaire Formation

Lara Ianni
021 552 35 65
ianni@frecem.ch



Rédactrice en chef et publicité de l'industriel du bois

Nathalie Bocherens
021 657 04 17
bocherens@frecem.ch



Secrétaire direction

Claire Vulliamy
021 652 15 53
vulliamy@frecem.ch



Comptable

Sandra Gobalet
021 657 04 15
gobalet@frecem.ch



Secrétaire d'exploitation

Léane Hauser
021 652 15 53
hauser@frecem.ch



Chargée de communication & marketing

Christine Piatti
021 657 04 18
piatti@frecem.ch



Spécialiste de la sécurité

Thierry Dougoud
021 552 35 66
dougoud@setrabois.ch



Apprentie employée de commerce

Mara Lorini
021 552 15 53
lorini@frecem.ch

Annexes

ASSOCIATIONS MEMBRES DE LA FRECEM

AFMEC

Président : Pascal Sallin
Secrétaire : Laurent Derivaz

Rue de l'Hôpital 15
Case postale 1552
1701 Fribourg

T: 026 350 33 00
secretaire@afmec.ch
www.afmec.ch

ACM

Président : Benjamin Jofresa
Secrétaire : Peter Rupf

Rue de la Rôtisserie 8
1204 Genève

T: 022 817 13 10
info@acm-bois.ch
www.acm-bois.ch

GGMB

Président : Serge Hiltpold
Secrétaire : Nathalie Bloch

98, rue St-Jean
Case postale 5278
1211 Genève 11

T: 058 715 37 84
bois@fer-ge.ch
www.bois-geneve.ch

AJMCE

Président : Fabrice Beynon
Secrétaire : Claude Brügger

Rue de Tramelan 11
Case postale 242
2710 Tavannes

T: 032 481 25 48
bruegger@etudebk.ch
www.ajmce.ch

ANECM

Président : Jacques Besancet
Secrétaire : Sylvie Douillet

La Chotte 1
2043 Boudevilliers

T: 032 857 14 68
info@anecem.ch
www.anecem.ch

AVEMEC

Président : Maxime Métrailler
Secrétaire : Lucien Christe

Rue de la Dixence 20
1950 Sion

T: 027 327 51 11
info@bureaudesmetiers.ch
www.bureaudesmetiers.ch

GROUPE BOIS

Président : Michel Ducommun
Secrétaire : Marc Morandi

Route Ignace Paderewski 2
p. a. FVE
Case postale
1131 Tolochenaz

T: 021 632 10 00
marc.morandi@fve.ch
www.fve.ch

COMITÉ DIRECTEUR FRECEM

Président	Schwab Pascal	JU - BE
Vice-Président	Metrailler Maxime	VS
	Beynon Fabrice	JU
	Besancet Jacques	NE
	Ducommun Michel	VD
	Hiltpold Serge	GE
	Jofresa Benjamin	GE
	Sallin Pascal	FR
Membres avec voix consultative	Bruegger Claude	JU
	Christe Lucien	VS
	Douillet Sylvie	NE
	Morandi Marc	VD
	Bloch Nathalie	GE
	Rupf Peter	GE
	Derivaz Laurent	FR

**COMITÉ DU GROUPEMENT ROMAND
DES ENTREPRISES DE CHARPENTE (GRC)**

Co-Présidents	Morerod Joël	VD
	Roh Jean-René	VS
Vice-Président	Jeannerat Francis	JU
Membres	Lalou Alban	GE
	Laperle Benoît	GE
	Fusay Jérémie	VS
	Besson Aurèle	VS
	Schaller Hugues	VD
	Binggeli Florian	VD
	Barras Jean	FR
	Vial Antoine	FR
	Neuhaus Grégoire	NE
	Chuard Serge	NE
	Waefler Michel	JU
Coordination	Martins Michael	FRECEM

MEMBRES D'HONNEUR FRECEM

Ansermet Jean-François	GE
Bianchetti Maurice	GE
Biedermann Emile	GE
Chanson André	GE
Diserens Jean-François	VD
Gaillard Joël	VS
Geissbühler Rolf	JU
Geneve Louis	GE
Huwylér Roger	VD
Jolissaint Claude	JU
Maret Raymond	VS
Muller Eric	VD
Nicolier Yves	VD
Papilloud Noël	VS
Pasche Etienne	FR
Pasquier Marcel	FR
Pralong Régis	VS
Repond Bernard	FR
Ritz Martial	NE
Sallin Robert	FR
Vial Jacques	FR
Volery Jean-Marc	FR
Walzer David	NE

RÉVISEURS AUX COMPTES

Membres	Muster Lucas	NE
	Froger Marc	VD
	Beynon Fabrice	JU
	Moulin Rodolphe	VS
	Pasche Etienne	FR
	Jemmely René	GE

ORGANE DE CONTRÔLE

BFB Fidam Révision Lausanne

COMMISSION DE GESTION

Président Schwab Pascal JU-BE

Membres	Ducommun Michel	VD
	Rupf Peter	GE
	Sallin Pascal	FR
	Bornoz Daniel	Directeur FRECEM

MEMBRES DES COMMISSIONS ET DÉLÉGATIONS ROMANDES**CHEFS EXPERTS CHARPENTE CFC ET AFP**

Président	Roh Jean-René	VS
	Lalou Alban	GE
	Risse Jean-Luc	NE/VD
	Chammartin Michel	FR
	Ummel Cyril	JU

Coordination Dumuid Gilles FRECEM

COMMISSION DÉVELOPPEMENT PROFESSIONNEL ET QUALITÉ CHARPENTIER CFC ET AFP

	Fehlmann Patrick	FR
	Plumettaz Georges	FR
	Dietrich Hubert	FR
	Michael Martins	FRECEM
Coordination	Dumuid Gilles	FRECEM

COMMISSION DE SURVEILLANCE CIE, CFC ET AFP

	Plumettaz Georges	FR
	Wurmli Christian	VD
Coordination	Dumuid Gilles	FRECEM

AUTEURS PROCEDURES QUALIFICATIONS CHARPENTE CFC

	Hubert Dietrich	Pilotage
Coordination	Dumuid Gilles	FRECEM
	Fehlmann Patrick	Con. Prof. Écrites
	Willemin Stéphane	Con. Prof. Orales
	Favre Joris	Plan d'atelier, responsable
	Frédéric Montandon	Plan d'atelier, responsable
	Jeannerat Francis	Plan d'atelier
	Risse Jean-Luc	Pratique
	Meyer John	Pratique
	Melchior Sandro	Pratique
	Tâches Julien	Pratique
	Seuret Sylvain	Pratique
	Comet-Codina Eric	Contrôle
	Hayoz Sebastien	Contrôle

COMMISSION ROMANDE CIE CHARPENTE

	Mayor Bertrand	VS
	Plumettaz Georges	FR
	Melchior Sandro	VD / NE
	Andres Marc	GE
	Seuret Sylvain	JU
Coordination	Martins Michel	FRECEM

COMMISSION ROMANDE ÉCOLE CHARPENTE

	Krähenbühl Alain	FR / Bulle
	Vacant	FR / Fribourg
	Duc Sébastien	VD / NE
	Mayor Bertrand	VS
	Lehmann Marc	GE
	Willemin Stéphane	JU
Coordination	Dumuid Gilles	FRECEM

COMMISSION AUTEURS AFP

	Comet-Codina Eric	GE
Coordination	Dumuid Gilles	FRECEM

COMMISSION CONCOURS PROFESSIONNELS CHARPENTE – NATIONAL TEAM

	Morerod Joël	VD
	Mottier Gabriel	VD
	Bingelli Florian	VD
	Forster Rémy	GE
	Baumberger Raphaël	VD
	Francey Nathan	VD
	Gogniat Elias	FR
	Martins Michaël	FRECEM

COMMISSION ASSURANCE QUALITÉ (CAQ CH)

Roh Jean-René	Co-Président GRC / Repr. Codir
Morerod Joël	délégué commission centrale suisse
Besson Aurèle	CECH, membre commission nationale
Lalou Alban	CECH, membre commission nationale
Volet Philippe	CECH, membre commission nationale
Morand Sylvain	CECH, membre commission nationale
Morisod Stéphane	MCH, Membre commission nationale
Würmli Christian	Centres de formation
Gurtner Thomas	Centres de formation
Clement Jean-Hervé	CMCH, membre commission nationale
Morerod Joël	CMCH, membre commission nationale
Schopfer Damien	MCH, membre commission nationale
Favre Joris	Responsable centres perfectionnement

Coordination Martins Michael FRECEM

COMMISSION FORMATION INITIALE CFI CFC ET AFP

	Schwab Pascal	FRECEM
	Bornoz Daniel	FRECEM
	Cuony Olivier	GE
Coordination	Dumuid Gilles	FRECEM

COMMISSION DÉVELOPPEMENT & QUALITÉ

Rais Dominique	FRECEM
Gämperli Notker	FRECEM
Plumettaz Georges	FRECEM
Beaud Frédéric	GEB

Coordination Dumuid Gilles FRECEM

COMMISSION DE SURVEILLANCE CIE CFC ET AFP

Gämperli Notker	FRECEM
Plumettaz Georges	FR

Coordination Dumuid Gilles FRECEM

CHEFS EXPERTS MENUISERIE CFC

Membres	Krähenbühl Alain	FR
	Jobin Sébastien	JU
	Pralong Régis	VS
	Habegger Yoan	JU / BE
	Salvi Olivier	VD
	Capozza Naïk	GE
	Piaget Joël	NE
	Habegger Yoan	JU / BE

Coordination Dumuid Gilles FRECEM

CHEFS EXPERTS EBENISTERIE CFC

Membres	Rais Dominique	VS
	Sauthier Damien	GE
	Huwylar Roger	VD
	Jobin Sébastien	JU
	Savary Claude	FR
	Piaget Joël	NE

Coordination Dumuid Gilles FRECEM

COMMISSION ROMANDE CIE ME-EB

Favre Claude	VD – EDC
Pirolet Jean-François	VD – ETML
Plumettaz Georges	FR – EPAI
Dohner Martin	FR – EPAC
Lehmann Marc	GE – CFPC
Rumo Julien	GE – CFPC
Clivaz Eddy	VS -EPASC
Ferrus Samuel	JU – EJB
Piaget Joël	NE – CPMB

Coordination Dumuid Gilles FRECEM

**COMMISSION ROMANDE
ÉCOLE PROFESSIONNELLE ME-EB**

Henchoz Gabriel	VD – CEPV
Pirolet Jean-François	VD – ETML
Guillod Laurent	VD – CPNV
Vacant	FR – EPAI
Krahenbühl Alain	FR – EPAC
Lehmann Marc	GE – CFPC
Rey Serge	VS – EPASC
Gillioz Jérôme	JU -CEJEF
Piaget Joël	NE – CPMB

Coordination Dumuid Gilles FRECEM

**SOUS-COMMISSION DOMAINE DE QUALIFICATION
EXAMENS PARTIELS TPF**

	Cuony Olivier	GR
	Plumettaz Georges	FR
	Dohner Martin	FR
	Mauris Pierre-Antoine	VS
	Semeraro Simon	VD
Coordination	Dumuid Gilles	FRECEM

**COMMISSION CENTRES DE PERFECTIONNEMENT
MENUISIER-EBENISTE**

	Sartorelli Luigi	Responsable CAQ
	Petit Nicolas	CFPC, Genève
	Lehmann Marc	CFPC, Genève
	Dohner Martin	EPAC Bulle / Fribourg
	Vallélian Jean-Yves	ECT / Tolochenaz
	Stoudmann Eric	ECT/ Tolochenaz
	Hächler Simon	EPASC / Martigny
	Gauye Nicolas	EPASC / Martigny
	Cand Damien	CPMB / Colombier
	Boillat Marc	CEJEF - Delémont
	Rellstab Christoph	HESB / Bienne
Coordination	Martins Michael	FRECEM

COMMISSION CONCOURS PROFESSIONNELS

	Droz Jérémie	VD
	Huwylar Roger	VD
Coordination	Dumuid Gilles	FRECEM

**COMMISSION ASSURANCE QUALITÉ
MENUISIER-EBENISTE**

Président	Cina Stéphane	VS
Membres	Ballifard Jean-Marie	VD
	Schneeberger Denis	GE
	Minnig Jean-Luc	FR
	Sartorelli Luigi	VD
	Hächler Simon	VS
	Martins Michael	FRECEM

**SOUS-COMMISSION DOMAINE DE QUALIFICATION
CONNAISSANCES PROFESSIONNELLES
ET DOCUMENTS DE PRODUCTION**

	Henchoz Gabriel	VD
	Ebener Claude	GE
	Kaeser Olivier	VD
	Ulrich Marc	FR
Coordination	Dumuid Gilles	FRECEM

Annexes

GRUPE DE GESTION SETRABOIS

DERIVAZ Laurent	FRECEM / FR
BRUGGER Claude	FRECEM / JU
CHRISTE Lucien	FRECEM / VS
DOUILLET Sylvie	FRECEM / NE
JAQUIER Armand	UNIA / FR
PIRES MACHADO Francisco	UNIA / VD
PIRES Francisco	UNIA / NE
MORANDI Marc	FRECEM / VD
RUPF Peter	FRECEM / GE
TISSIERES Bernard	SYNA / VS
MICHEL Christine	UNIA / central
ACKERMANN Kathrin	SYNA / central

Invités	Vuilleme Fabien	Formateur
	Perco Bergonzoli Philippe	Formateur
	Perco Byland Damien	Formateur
	Jofresa Benjamin	FRECEM / GE
	Baeriswyl Claude	SUVA / Lausanne
	Boillat Anne-May	UNIA / JU
	Dougoud Thierry	FRECEM

COMITÉ DE LA COMMISSION PROFESSIONNELLE PARITAIRE DU SECOND-OEUVRE ROMAND

Président Buache André FREPP / FVE / VD

Vice-Présidente Ackermann Kathrin SYNA central

ASSEMBLÉE DES ASSOCIATIONS PATRONALES SIGNATAIRES DE LA CCT- SOR

Porte-parole SCHWAB Pascal FRECEM
Secrétaire DELASOIE Marcel FREPP

Organes faitiers FRECEM FREPP

Groupe romand des parqueteurs et poseurs de sols

Groupement romand des techniverriers

SYNA Syndicat interprofessionnel

UNIA Secrétariat central

SIT Syndicat interprofessionnel, Genève

Fribourg

Ass. fribourgeoise des entreprises de menuiserie, ébénisterie, charpenterie et fabriques de meubles.

Ass. fribourgeoise des maîtres plâtriers et peintres du canton de Fribourg

Groupement fribourgeois des carreleurs

Zimmer-und Schreinermeister-Verband Deutsch-Freiburg

Association fribourgeoise des métiers du verre

Genève

ACM, Association genevoise des entrepreneurs de charpente, menuiserie, ébénisterie et parqueterie

AGDI, Association genevoise des décorateurs d'intérieur et courte pointières

AGERI, Association genevoise des entreprises de revêtements d'intérieur

AMV, Association genevoises des maîtres vitriers, miroitiers, encadreur et storistes

ASTF, Association genevoise des toitures et façades.
CGCC, Chambre genevoise du carrelage et de la céramique

CGE, Chambre genevoise de l'étanchéité et des toitures
GGE, Groupement genevois d'entreprises du bâtiment et du génie civil

GGMB, Groupement genevois des métiers du bois
Chambre syndicale des entrepreneurs de gypserie peinture et décoration du canton de Genève

UGM, Union genevoise des marbriers

Jura / Jura bernois

Association des entreprises de carrelage de l'arc jurassien

Association jurassienne des menuisiers, charpentiers et ébénistes

Association des parqueteurs et poseurs de sols de l'arc jurassien

Valais

Association valaisanne des entreprises de linoléum et sols spéciaux

Association valaisanne des entreprises de menuiserie, ébénisterie, charpente, vitrerie et fabrique de meubles
Association valaisanne des maîtres plâtriers-peintres

Groupement des vitriers du Valais romand

Neuchâtel

Association cantonale neuchâteloise des entreprises de plâtrerie-peinture

Association neuchâteloise des marbriers-sculpteurs

Association neuchâteloise des menuisiers, charpentiers, ébénistes et parqueteurs

Association neuchâteloise des techniverriers

Vaud

Fédération vaudoise des entrepreneurs

Groupe vaudois des entreprises d'asphaltage et d'étanchéité
Groupe vaudois des entreprises de carrelage

Groupe vaudois des entreprises de l'industrie du verre

Groupe vaudois des entreprises de menuiserie, ébénisterie et charpenterie

Groupe vaudois des entreprises de parqueterie et revêtements de sols

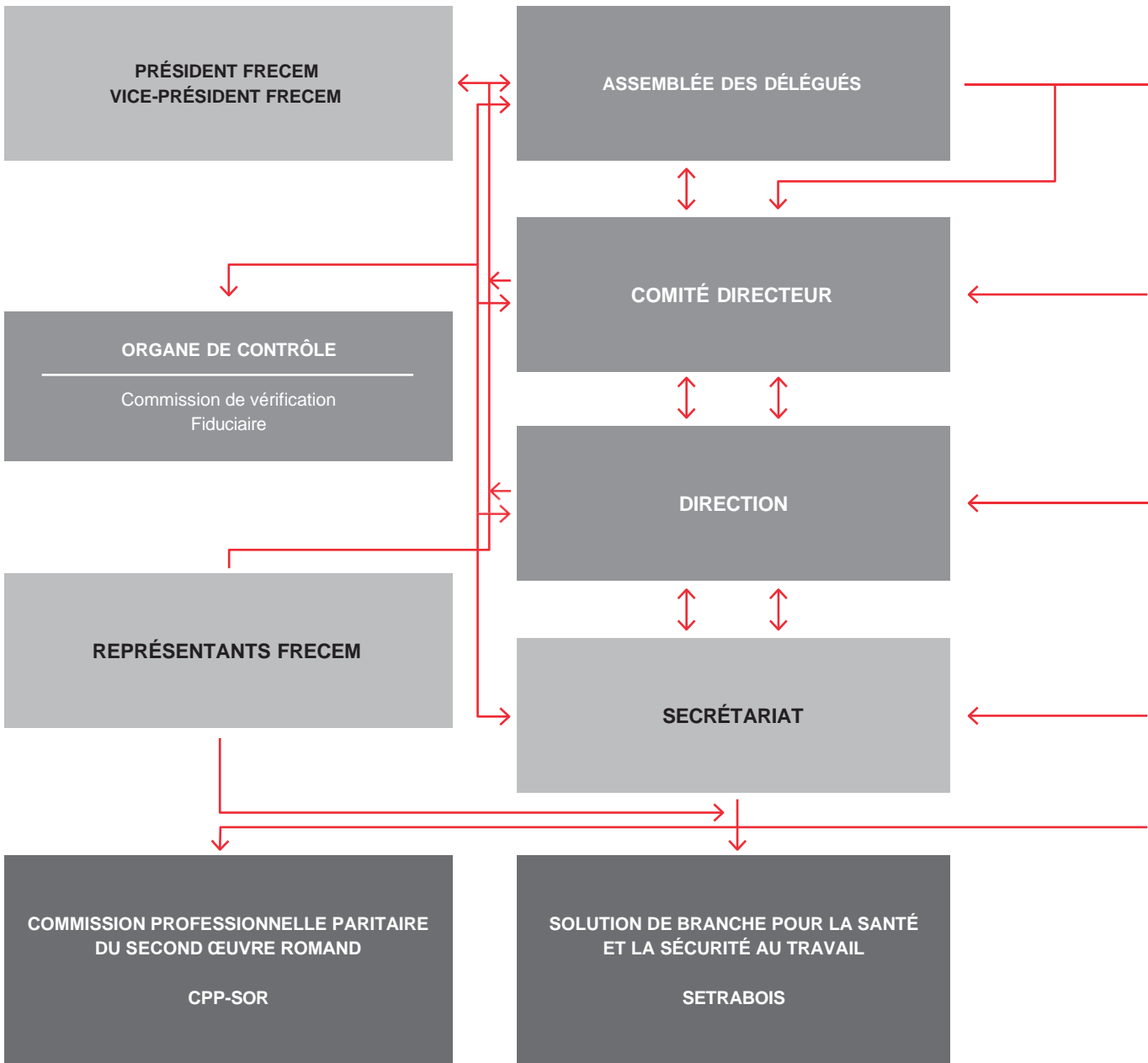
Groupe vaudois des entreprises de plâtrerie-peinture

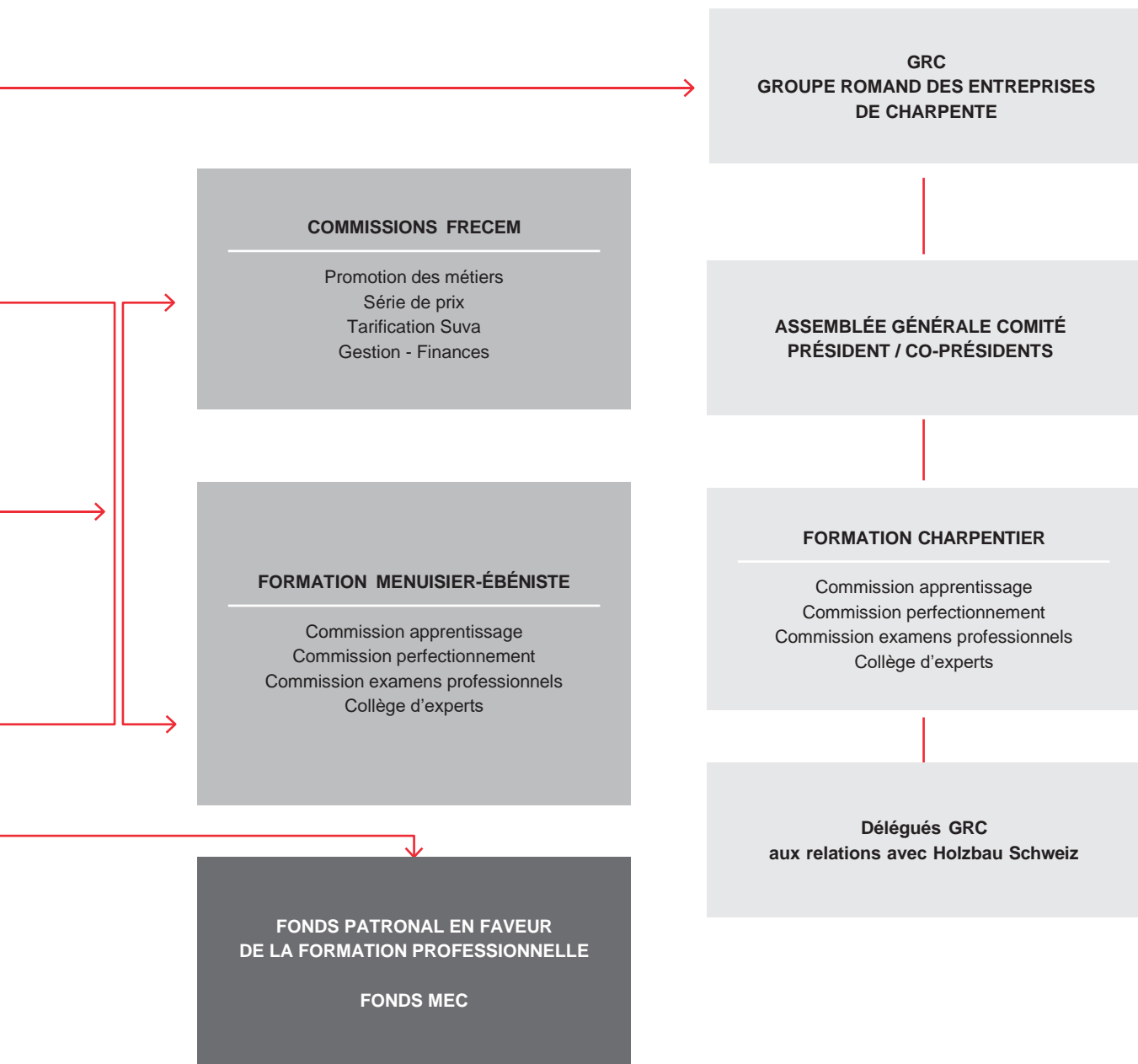
Groupe vaudois des entreprises de travaux spéciaux en résine

GLOSSAIRE DES ABRÉVIATIONS

AEAI	Association des établissements cantonaux d'assurance incendie	GRC	Groupe romand des entreprises de charpente
AFP	Attestation fédérale de formation professionnelle	HBCH	Holzbau Schweiz (association alémanique des charpentiers)
CAQ	Commission d'assurance qualité	HEFP	Haute Ecole Fédéral en Formation Professionnelle
CC	Module création-conception	HESB	Hauteécolespécialiséebernoise Architecture, bois et génie civil
CCRA-SOR	Convention collective de retraite anticipée	LFPPr/OFPr	Loi fédérale sur la formation professionnelle (Ordonnance fédérale sur la formation professionnelle)
CCT-SOR	Convention collective de travail du second-œuvre romand	LIGNUM	Economie suisse du bois
CEA	Module conduite d'entreprise avancé	MCH	Maître charpentier
CEB	Module conduite de base	ME	Menuisiers et ébénistes
CECH	Chef d'équipe charpentier	MEC	Menuisiers - ébénistes - charpentiers
CEDOTEC	Centre dendrotechnique, Office romand de Lignum	MME	Maîtrise de menuisier - ébéniste
CFC	Certificat fédéral de capacité	MOD	Module
CFPC	Centre de formation professionnelle de la construction à Genève	OFEV	Office fédéral de l'environnement (BAFU en allemand)
CFST	Commission fédérale de coordination pour la sécurité au travail	PERCO	Personne de contact pour la sécurité en entreprise
CH	Charpentiers	PME	Petites et moyennes entreprises
CIE	Cours interentreprise	RESOR	Caisse de retraite anticipée du second-œuvre romand
CMCH	Contremaître charpentier	SECO	Secrétariat d'état à l'économie
CPROJ	Chef de projet	SEFRI	Secrétariat d'Etat à la formation, à la recherche et à l'innovation
CPP-SOR	Commission professionnelle paritaire romande des métiers du second-œuvre	SETRABOIS	Solution de branche en matière de santé et de sécurité au travail
EDEX	Cours échange d'expérience pour personne de contact de sécurité en entreprise	SOR	Second-œuvre romand
EP	Examen professionnel	SYNA	Syndicat interprofessionnel
EPS	Examen professionnelsupérieur	Technicien ES	Titre des formations techniques en école supérieure
FPS	Formation professionnelle supérieure	TPF	Travail pratique fondamental
FREPP	Fédération suisse romande des entreprises de plâtrerie peinture	TPI	Travaux pratiques individuels en entreprise
GEB	Groupement des enseignants du bois de Suisse romande	USAM	Union suisse des Arts et métiers
GF	Gestion de la formation	VSSM	Verband Schweizerischer Schreinermeister und Möbelfabrikanten (association alémanique des menuisiers-ébénistes)
GM	Gestion mandat	ZKVS/CSGC	Centre suisse de gestion des cautions
GP	Gestion de projet/production		
GR	Gestion de la réalisation		

**ASSOCIATIONS CANTONALES D'ENTREPRISE DE MENUISERIE,
ÉBÉNISTERIE, CHARPENTE, FABRIQUES DE MEUBLES ET PARQUETEURS
FR - GE - JU - NE - VS - VD**





Légende



