



97^{ème} Assemblée des délégués

20 mai 2016
Neuchâtel-NE



RAPPORT D'ACTIVITES 2015

PROGRAMME D'ACTIVITES 2016

**Fédération suisse romande
des entreprises de menuiserie,
ébénisterie et charpenterie**



Table des matières

Pages

Nous sommes heureux de vous accueillir dans le canton de Neuchâtel !	4
Avant-propos	5
Rapport d'activités 2015	6
Comité directeur FRM et direction	6
Formations professionnelles pour menuisiers, ébénistes et charpentiers	7
<u>Formations professionnelles initiales</u>	7
Aide-menuisier AFP	
Menuisier CFC / Ebéniste CFC	
Praticien sur bois AFP	
Charpentier CFC	
<u>Formations professionnelles supérieures</u>	8
Menuisier/ébéniste	
Charpentier	
Concours pour apprentis	13
Championnat des métiers	13
Auxiliaire de calculation / Série de prix / Arcbois	16
SETRABOIS, solution de branche / Santé-Sécurité	17
Tarifification SUVA	18
Convention collective de travail	19
Représentation et collaboration au niveau national	20
Etat des membres	21
Comptes / Bilans / Budgets	22
Comptes et budget FRM / balance des soldes	22
Comptes et budget Fonds patronal MEC-FRM / balance des soldes	23
Bilan consolidé – Les actifs – FRM et Fonds MEC	24
Bilan consolidé – Les passifs – FRM et Fonds MEC	25

Table des matières

Pages

Programme d'activités 2016	26
Formations professionnelles pour menuisiers, ébénistes et charpentiers	26
<u>Formations professionnelles initiales</u>	
Menuisier CFC / Ebéniste CFC	26
Praticien sur bois AFP	
Charpentier CFC	
<u>Formations professionnelles supérieures</u>	
Menuisier/ébéniste	27
Charpentier	
SETRABOIS, solution de branche / Santé-Sécurité	28
L'industriel du bois / IDB	29
Site Internet / www.frm-bois-romand.ch	31
Remerciements	32
Annexes	33
Secrétariat FRM	33
Associations cantonales membres de la FRM	34
Membres des comités, commissions et délégations	35
Glossaire des abréviations	43
Organigramme FRM	44

Nous sommes heureux de vous accueillir dans le canton de Neuchâtel !



Il a ses vents, ses humeurs, ses couleurs. Miroir de la ville, le lac de Neuchâtel a concouru au développement de la région, lorsque les transports se faisaient par bateau bien plus aisément que par route : sous les Antonins (de 96 à 192 après Jésus-Christ), la pierre d'Hauterive a été transportée jusqu'à Avenches. Les chalands, par le canal de la Broye atteignaient le lac de Morat, glissaient dans un canal creusé pour arriver à 300 mètres de l'enceinte. Dans ces blocs ont été taillées les statues de la capitale fastueuse.

Plus grand lac entièrement suisse, d'une superficie de près de 220 km², le lac de Neuchâtel a une altitude moyenne de 430 mètres et une profondeur maximale de 153 mètres. Le canal de la Broye le relie au lac de Morat (23 km², 46 mètres de profondeur) et le canal de la Thielle correspond avec le lac de Bienne (40 km², 74 mètres de profondeur).

L'ANM – Association Neuchâteloise des Menuisiers, Charpentiers, Ebénistes et Parqueteurs vous y souhaite une cordiale bienvenue ; les assises annuelles des associations suisses romandes des métiers du bois, soit le GRC, la FRM et le Cedotec, sont organisées cette année sur les rives de notre beau Lac ; nous prendrons ensuite le large sur un bateau de la Flotte de la Société de Navigation sur les Lacs de Neuchâtel et Morat S.A. pour partager l'apéritif et le repas.

Mais pour y accéder, nul besoin de bateau ... notre canton est aussi accessible par le train et la route.

Nous souhaitons à chacun d'entre vous une assemblée fructueuse et une agréable journée.



Jacques Besancet
Président de l'association neuchâteloise
des menuisiers, charpentiers, ébénistes et parqueteurs

Avant-propos

Encore du changement, cela devient lassant... et pourtant...



Je savais que cela finirait par arriver mais, en 2012, lors de la signature de mon contrat, je n'imaginai pas que j'écrirai mon dernier avant-propos pour le rapport de la FRM aussi vite et pourtant, c'est bien le dernier.

Rassurez-vous (ou commencez à pleurer), je ne quitte pas notre Fédération mais celle-ci profite de son futur centenaire pour changer de look et de nom.

Quand vous lirez ces lignes, il restera quelques heures de suspens avant la découverte du

résultat de notre enquête parue dans l'Industriel du Bois ces derniers mois.

Alors, j'écris quoi ? 2015 a été une bonne année pour nos entreprises mais nous ne savons pas de quoi sera fait demain... Cela, c'est le refrain connu et répété chaque année dans les différents rapports annuels de nos associations.

Il y a trop de ceci et pas assez de cela, les gens de l'administration ne savent pas ce qu'ils font, cela aussi est dit et répété régulièrement.

Et si je laissais le reste de la page blanche pour représenter le nouveau départ de notre Fédération ? Oui, mais les mauvaises langues diraient que c'est parce qu'il n'y a rien à faire que la page reste blanche...

Décidément, ce n'est pas facile de parler de l'avenir quand on ne le connaît pas... Pourtant, ce n'est pas les nouveautés et les défis qui vont manquer. Je ne vais en citer que deux qui vont être omniprésents dès le 20 mai 2016 et jusqu'au 14 septembre 2017, date de la journée officielle des 100 ans. En effet, nous devons diffuser la nouvelle identité et refaire certains documents, tout en préparant les festivités du centenaire. Voilà les deux gros challenges que le bureau du Mont-sur-Lausanne et le groupe de travail devront mener à bien pour ne pas rater le tournant.

La FRM va donc regarder vers son avenir sans oublier son passé et cela s'annonce des plus passionnant, certainement stressant... mais au combien motivant !

A la fin cela sera, selon les perceptions de chacun, mieux ou moins bien qu'avant.

Ce qui est sûr, c'est que notre identité restera longtemps et que le changement, lui, continuera d'être permanent.

Ce qui ne change pas, c'est votre soutien, vos conseils, vos encouragements et je vous remercie chaleureusement pour cela.

Je vous souhaite une bonne lecture de ce dernier rapport d'activités de la FRM.

Daniel Borno
Directeur FRM

Rapport d'activités 2015

Comité directeur FRM et direction

Selon les statuts, le comité directeur de la FRM fixe la politique générale de la Fédération et supervise l'activité du secrétariat.

La direction exécute les décisions des organes de la FRM, assure le bon fonctionnement, gère les finances, suit les affaires courantes et représente la FRM par délégation du comité directeur.

Dans l'exercice sous revue, le comité directeur et la direction se sont réunis à 6 reprises, soit les :

11 février 2015	à Monthey	Valais
24 mars 2015	à Tolochenaz	Vaud
7 mai 2015	à Broc	Fribourg
24 juin 2015	à Satigny	Genève
9 septembre 2015	à Moutier	Jura
18 novembre 2015	à Môtiers	Neuchâtel

Les principaux sujets traités furent :

- Comptes et bilan de l'exercice 2014
- Analyse Arcbois et collaboration avec Prokalk
- Préparation de l'assemblée des délégués 2015
- Subventions fédérales pour les examens professionnels supérieurs
- Réforme de la formation professionnelle supérieure pour menuisiers – ébénistes
- Réforme de l'apprentissage et de la formation professionnelle supérieure pour charpentier
- Bouclage comptable 2015
- Adoption du budget 2016
- Possibilité de collaboration avec le FFF
- Prises de position sur les sujets soumis à votation et touchant les activités FRM
- Réflexion sur l'identité visuelle de la FRM
- Organisation des 100 ans de la FRM en 2017
- Sécurité au travail et exigences de la SUVA

Formations professionnelles pour menuisiers, ébénistes et charpentiers

Formations professionnelles initiales

Nos métiers comptent 5 possibilités de formations professionnelles initiales :

Aide-menuisier AFP	Formation en 2 ans
Menuisier CFC	Formation en 4 ans
Ébéniste CFC	Formation en 4 ans
Praticien/ne sur bois AFP	Formation en 2 ans
Charpentière CFC / Charpentier CFC	Formation en 4 ans.

Aide-menuisier AFP

En 2015, la Suisse romande comptait 44 apprentis AFP en première année et 31 en deuxième année. Sur 40 apprentis arrivés au terme de leur formation, 35 ont obtenu leur attestation.

Menuisier CFC / Ébéniste CFC

Les examens de fin d'apprentissage 2015 ont réuni 279 candidats dans l'ensemble de la Suisse romande. 229 d'entre eux ont obtenu leur CFC, soit un taux de réussite de 85.8%.

Leur répartition par canton est la suivante :

Canton	Candidats	CFC
Fribourg	46	46
Genève	29	27
Jura / Jura bernois	15	15
Neuchâtel	23	19
Valais	67	56
Vaud	99	75
Total	279	238

Praticien sur bois AFP

En 2015, tout comme en 2014, nous avons évalué le même nombre de jeunes, soit 7 personnes en Suisse romande en option Atelier/Construction (charpente). Tous ont obtenu leur sésame. Il faut mentionner que l'année 2015 a été particulière pour l'option Industrie (scierie). En effet, un premier scieur en Romandie a obtenu l'attestation fédérale.

Au niveau suisse, 113 candidats se sont inscrits aux examens fédéraux. 92 AFP option Atelier/Construction et 21 AFP option Industrie. Tous les charpentiers ont passé avec succès leurs épreuves, seuls 2 scieurs suisses-alsémaniques ont échoué. Le taux de réussite se portant à 98% pour 2015.

Pour la rentrée, nous comptons 4 nouveaux élèves de première année. Ils suivent tous les cours à l'Ecole de Morges pour la théorie et à l'Ecole de la Construction de Tolochenaz pour la pratique.

Charpentier CFC

La nouvelle ordonnance fédérale est entrée en vigueur au 1^{er} janvier 2014 intégrant une 4^{ème} année de formation pour tous les nouveaux apprentis charpentier CFC.

Afin de transmettre les informations comprises dans le plan de formation découlant de l'ordonnance, la FRM/GRC avait organisé plusieurs séances d'informations durant le mois de décembre 2013 dans les 6 cantons romands.

Les examens de fin d'apprentissage 2015 ont réunis 1019 candidats dans l'ensemble de la Suisse. 916 d'entre eux ont obtenu leur CFC, soit un taux de réussite de 89.9%.

En Suisse romande : 171 candidats se sont présentés. Sur les 171, 156 ont obtenu leur CFC, soit un taux de réussite supérieur au niveau Suisse ; 91.2%.

Leur répartition par cantons est la suivante :

Canton	Candidats	CFC
Fribourg	55	50
Genève	10	8
Jura / Jura bernois	17	15
Neuchâtel	4	3
Valais	37	37
Vaud	48	43
Total	171	156

Formations professionnelles supérieures

La FRM organise, co-organise ou coordonne la formation professionnelle supérieure ainsi que les examens y relatifs pour les menuisiers, ébénistes et charpentiers de toute la Suisse romande, soit pour les qualifications professionnelles suivantes :

Chef d'équipe charpentier	diplôme FRM-GRC / HBCH
Spécialiste de fabrication	diplôme FRM / VSSM
Contremaître charpentier	avec brevet fédéral
Contremaître menuisier	avec brevet fédéral
Contremaître ébéniste	avec brevet fédéral
Maître charpentier	avec diplôme fédéral
Technicien ES, post grade Gestion d'entreprise	diplôme HESB
Maître menuisier	avec diplôme fédéral
Maître ébéniste	avec diplôme fédéral

Toutes ces activités de perfectionnement de la FRM, du GRC ou de leurs associations cantonales sont des formations en cours d'emploi avec enseignement dispensé les vendredis, samedis et parfois le soir.

Bien que très exigeantes pour les candidats, ces formations sont à notre grande satisfaction bien fréquentées.

Menuisier / ébéniste

En 2015 a été organisé le deuxième examen de « Spécialiste de fabrication » en Suisse romande. Ce dernier s'est déroulé à l'Ecole de la Construction à Tolochenaz, à l'Ecole Professionnelle de Martigny et à l'Ecole Artisanale et Commerciale de Bulle. Les examens écrits de 3,5 heures ont eu lieu le 13 juin tandis que l'examen pratique de 6,5 heures les 9 et 10 juillet. Sur un total de 58 candidats, 40 ont obtenu leur diplôme, 18 échecs ont malheureusement dû être constatés.



La formation supérieure étant en plein changement, la Commission d'assurance qualité s'est réunie plusieurs fois pour finaliser les différents profils de qualifications, les directives et règlements d'examens. Il a fallu également décortiquer le profil de qualification avec les centres d'enseignement afin de préparer les cours pour le dernier module « gestion de projet » ou « gestion de production » en fonction de l'orientation choisie. Enfin, diverses équipes de rédacteurs de tâches d'examens se sont rencontrées à plusieurs reprises afin de rédiger les examens futurs :

SF :	Spécialiste de fabrication (1 ^{ère} année du brevet fédéral)
EM :	Exécution de mandat (examen de module) (2 ^{ème} année du brevet fédéral)
Cproj-Cprod :	Chef de projet ou chef de production avec brevet fédéral
CC :	Créer/concevoir (Premier module de maîtrise)
CEB :	Conduite d'entreprise de base (2 ^{ème} module de maîtrise)
CEA :	Conduite d'entreprise avancé (3 ^{ème} module de maîtrise)
EPS :	Examen professionnel supérieur (examen de maîtrise)

Examen 2015 pour le brevet de contremaître menuisier / ébéniste

La 20^{ème} et dernière session d'examens pour l'obtention du brevet de contremaître menuisier et ébéniste a eu lieu à l'Ecole de la construction de Tolochenaz, du 22 juin au 8 juillet 2015. Elle a enregistré la réussite de 19 contremaîtres menuisiers et 10 contremaîtres ébénistes sur les 32 menuisiers et les 16 ébénistes inscrits. 16 échecs et 3 abandons pour diverses raisons ont donc malheureusement dû être constatés.



Maîtrise fédérale dans les professions de menuisier et d'ébéniste

La dernière volée de Maîtrise avant le changement de système a commencé les cours en automne 2014 avec une affluence record. En effet, pas moins de 31 candidats se sont inscrits. Il a fallu, pour certains cours, parfois pour des questions de qualité d'enseignement et de place, dédoubler la classe. Un grand merci à la flexibilité des centres d'enseignements et aux professeurs qui ont su s'adapter à cette situation hors du commun.

Charpentier

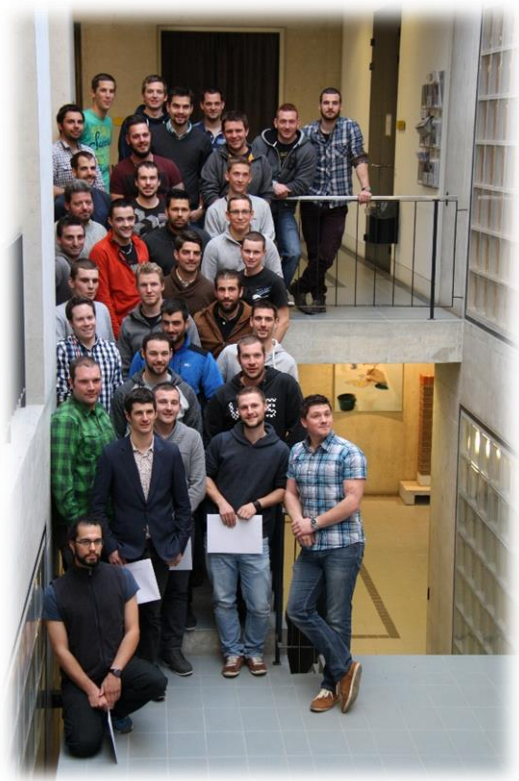
Au niveau de la formation des chefs d'équipe et des contremaîtres charpentiers, la filière romande de formation en cours d'emploi mise sur pied en 2000, avec la collaboration de l'Ecole de la construction à Tolochenaz, rencontre toujours un très grand succès. Avec l'implémentation de la nouvelle ordonnance fédérale de Charpentière / Charpentier CFC, la formation supérieure va inévitablement subir une réforme.

Beaucoup de questions se posent quant aux besoins fondamentaux des entreprises. La volonté de former des cadres supérieurs « généralistes » est bien présente, tout comme cela l'a été pour la réforme du CFC.

Fin 2015, 141 diplômes de chef d'équipe et 208 brevets de contremaître ont été délivrés en Suisse romande.

Cours et examen de chef d'équipe charpentier

Les 42 candidats qui ont suivi leur cursus au sein de l'Ecole de la Construction à Tolochenaz ont passé les examens finaux en janvier 2015. 35 d'entre eux ont passé avec succès leurs évaluations. En vue de la très forte demande des entreprises romandes, il a été décidé de trouver des solutions afin de permettre l'ouverture de classes supplémentaires. A cette fin, un questionnaire sous forme de sondage a été envoyé à toutes les personnes bénéficiant d'un titre pour une formation supérieure, le but étant de réunir un maximum d'informations afin de permettre la recherche de personnes intéressées pour donner des cours.



Cours et examen 2015 pour le brevet de contremaître charpentier

À la vue de la grande motivation de la volée des chefs d'équipe, 22 élèves ont décidé de continuer leur formation en vue de l'obtention du brevet fédéral de contremaître charpentier en 2016.

Aucun candidat romand ne s'est présenté aux examens de contremaître charpentier avec brevet fédéral.

Cours et examen 2015 de maîtrise charpentier / de technicien avec postdiplôme ES en gestion d'entreprise

Suite à l'expérience acquise avec le projet pilote de fusion entre les classes de l'école d'ingénieur de Bienne et la formation duale, le GRC a décidé de renouveler l'expérience en ouvrant une nouvelle classe en 2015.

4 personnes issues du brevet de contremaître et 4 autres de l'HESB se sont mises ensemble.

Les cours ont été répartis, selon les branches, entre l'Ecole de la construction à Tolochenaz pour la voie duale et la Haute Ecole spécialisée de Bienne pour la voie académique. Cette formation a débuté par un cours passerelle dispensé aux contremaîtres afin de mettre à niveau certaines expériences théoriques acquises par les techniciens.

Il n'y a pas eu d'examens de maîtrise en 2015.

Concours pour apprentis

Championnats romand des métiers

Les prochains championnats romands seront organisés dans le Jura en 2016.

Championnats suisse des métiers

Sélections cantonales 2015 menuisiers / ébénistes

En fin d'année, les différentes associations cantonales ont mis sur pied un concours de sélection pour les apprentis menuisiers et ébénistes afin de repérer les 3 meilleurs représentants cantonaux pour le championnat romand. La FRM a proposé, comme objet de sélection, un meuble élaboré en collaboration avec le VSSM. Il s'agissait, cette année, d'une table d'appoint. Les associations avaient également la possibilité de commander directement un kit de matériel pour la confection de l'objet.

Les candidats sélectionnés pour le championnat romand sont :

Binz	Manuel	Binz Schreinerei AG
Jaquier	Robin	Menuiserie Maillard & Fils SA
Eggertswyller	Arnaud	Menuiserie Charrière SA
Lehmann	Théo	Ebénisterie Denis Schneeberger SA
Parra	Léo	CFPC Jonction
Ravenel	Loïc	Hiltpold SA
Lachat	Charly	Adrien Oggier & Fils SA
Champion	Marc	Menuiserie Juillerat & Christen SA
Zaros	Mika	Entreprise MCE Marti Sàrl
Rosselet	Benjamin	Marguet SA
Piaget	Yves	Menuiserie Calame Jean-Blaise
Comte	Alexandre	Fazio Bois Sàrl
Droz	Jérémie	ETML
Pichonnat	Pierre	André SA
Jossevel	Sébastien	ETML
Sutterlin	Léo	Rausis René & Fils SA
Giroud	Axel	Alain Giroud
Gauye	Alexandre	Albert Seppey et Fils SA



Championnats d'Europe des Charpentiers

Les prochains championnats d'Europe se dérouleront dans le cadre de la Holz à Bâle du 11 au 15 octobre 2016.

Deux candidats sur les 5 sélectionnés sont suisses-romands. Il s'agit de Lionel Favre (VD) et Nicolas Surmely (JU).



Nicolas Surmely



Lionel Favre

Championnats du monde des métiers, São Paulo

Une médaille d'or, sept médailles d'argent, cinq médailles de bronze et 22 diplômes : tel est le bilan de la délégation suisse aux 43e WorldSkills qui viennent de se terminer à São Paulo. Avec cette récolte de médailles, l'équipe suisse, forte de 40 participants dans 38 métiers, se place au 4e rang parmi les nations du monde. La dernière fois que notre délégation n'était pas placée parmi les trois meilleures, c'était en 2001 à Séoul.

Nous relèverons l'excellente 6ème place de notre charpentier romand, Raphaël Baumberger. Selon les experts suisses, le niveau suisse n'a pas baissé en charpente et Raphaël avait le niveau du concours. Cependant, d'autres pays émergeant mettent beaucoup de pression sur les mondiaux et nous retrouvons de nouveaux pays sur le podium.



Auxiliaire de calcul / Série de prix / Arcbois



Le programme qui comportait de nombreux bugs lors de son lancement n'a pas trouvé le succès escompté. Le comité directeur de la FRM s'est trouvé dans une situation délicate ne sachant pas s'il fallait abandonner le programme ou trouver une alternative.

Depuis deux ans, un petit groupe de travail a cherché des solutions pour améliorer l'ergonomie et l'utilisation du logiciel.

Plusieurs mises à jour importantes ont été faites.

Dans le courant 2015, nous avons été approchés par Prokalk, la solution d'aide au calcul de prix argovienne et supportée par le logiciel Triviso.

Prokalk développe et met à jour chaque année son support pour la menuiserie et était intéressé par les données de la charpente contenue dans Arcbois.

Après plusieurs rencontres et échanges, le comité directeur de la FRM a pris la décision de collaborer avec Prokalk et Triviso afin de pouvoir fournir un système d'aide au calcul de prix en deux langues et contenant les données aussi bien pour les menuisiers, les ébénistes que pour les charpentiers.

Le système sera mis à disposition au mois de mai 2016 pour la menuiserie et l'ébénisterie, ceci en français et en allemand.

En ce qui concerne la charpente, une version test sera mise en place en automne 2016 et devrait être opérationnelle dans le 1^{er} semestre 2017.

Le comité de la FRM est persuadé que cette collaboration permettra de fournir à nos entreprises un système fiable et mis à jour chaque année, mais également et surtout à nos techniciens de consacrer davantage de temps pour la formation qui est une des tâches principales de notre association.

SETRABOIS, solution de branche



Pour être en conformité avec la directive CFST (Commission fédérale pour la santé et la sécurité au travail), toutes les entreprises de menuiserie et charpente doivent mettre en place un système assurant la santé et la sécurité au travail. La solution de branche introduite par la FRM, en juin 2000, permet aux entreprises d'être en conformité avec la législation.

Actuellement une collaboration très étroite avec SIKO pour le domaine de la menuiserie fonctionne parfaitement. Concernant la charpente, SETRABOIS bénéficie déjà de l'analyse de risques de Holzbau Vital. Des discussions sont en cours avec Holzbau Vital afin d'harmoniser le processus de collaboration future.

Le comité de gestion SETRABOIS se réunit 2 fois par année pour mettre sur pied des stratégies intelligentes afin de permettre à chaque entreprise de bénéficier de tous les éléments garantissant un travail sans danger.

Nous avons décidé de remettre à jour toute la base de données contenant tous les PERCO et, par déduction, toutes les entreprises affiliées à la solution de branche. Des cours PERCO et EDEX seront organisés dans chaque canton afin de permettre aux entreprises de se mettre à jour. Nous comptons, en 2015, 709 entreprises affiliées et 816 PERCO.

5 cours PERCO ont été mis sur pied en 2015, soit 76 personnes formées.

Une nouvelle stratégie de déploiement des informations est en cours d'élaboration. Les entreprises recevront, ponctuellement, par courrier, les actions mises en place par le groupe de gestion. En parallèle, le PERCO et l'entreprise recevront, par e-mail, les mêmes informations.

Les principaux sujets abordés en 2015 sont : l'amiante, le classeur de sécurité sur les machines stationnaires en menuiserie, les risques psychosociaux sur la place de travail, les charges lourdes sur le chantier, l'abaissement de l'âge à 15 ans pour les travaux dangereux, les poussières de bois, les règles vitales de la SUVA etc...

Tarifification SUVA

Les représentants des différentes classes d'assurances de la SUVA sont traditionnellement invités à la fin de l'été pour prendre connaissance de la situation financière de leur classe (18 S pour la menuiserie et 41 B0 pour la charpente) et des modifications de tarification pour l'année suivante.

Cette année encore, fait très réjouissant, le nombre d'accidents ainsi que le coût par accident sont restés stables.

Cependant, une mauvaise nouvelle est tombée avec la prise en compte et surtout le coût très élevé des cas en relation avec l'amiante. La FRM et le VSSM suivent de près ce dossier car nous ne voudrions pas que nos métiers paient les erreurs de gestion de la SUVA. Le GRC et Holzbau Schweiz en font de même pour le domaine de la charpente.

Il faut également noter qu'une nouvelle base de calcul des primes et de répartition des classes entrera en vigueur le 1^{er} janvier 2016.

La FRM a demandé qu'une solidarité interbranche soit mise en place dans les cas d'amiante. En effet nous avons plus le sentiment d'être les victimes que les responsables d'événements datant de plusieurs dizaines d'années.

Pour cela il faudrait modifier les lois et donc que la politique s'active sur ce dossier.

Cependant, un projet de réassurance pour les cas d'accidents ou de maladies professionnelles à fort coûts sera mis en consultation en 2016 et pourrait entrer en vigueur en 2019. Cette réassurance permettrait de lisser les primes sur plusieurs années et ainsi éviter les grosses augmentations annuelles.



Convention collective de travail

Deux séances de négociations sur les salaires minimaux et réels ont eu lieu en novembre 2015. Celles-ci ont permis d'aboutir à un accord satisfaisant pour les deux parties. Entré en vigueur au 1er janvier 2016, il prévoit une augmentation des salaires réels de 30 centimes pour tous et de 10 centimes à titre individuel.

Le texte de la convention collective de la CPP-SOR et de la CCRA étant valable jusqu'au 31 décembre 2016, les partenaires sociaux ont débuté en février 2016 les négociations en vue de son renouvellement. Ces séances se dérouleront tout au long de l'année afin d'analyser chaque article jusqu'à l'obtention d'un accord.

La collaboration entre les commissions professionnelles paritaires cantonales CPPC et le comité CPP-SOR s'est poursuivie par le biais de deux séances communes en mars et novembre 2015. Au niveau national, les discussions pour la professionnalisation des CP entre le SECO, les commissions paritaires et les cantons se poursuivent. Le système des cautions, touchant le secrétariat CPP-SOR, les CPPC, ZKVS, ZIS et la FREPP, a été optimisé durant l'année 2015.

L'année 2016 étant une année électorale, M. Pascal Schwab a été nommé Président CPP-SOR et M. Tibor Menyhart Vice-Président.

Suite à la parution des directives financières du SECO en novembre 2014, le comité CPP-SOR a pris plusieurs mesures pour assurer l'adéquation de ses pratiques et remplir les exigences du SECO, en particulier quant à la présentation des comptes, leur réconciliation au niveau romand et l'usage des fonds.

Ces directives ne sont pas nouvelles mais l'intensification de la surveillance et du contrôle par le SECO fait suite à diverses actions menées par une certaine presse zurichoise, principalement la Weltwoche. Le comité CPP-SOR suit très attentivement ce dossier et veille à ce que le partenariat social et le financement de la formation professionnelle ne soient pas remis en cause par ces directives aux conséquences parfois extrêmes dans leur application.



Représentation et collaboration au niveau national

La FRM est une association professionnelle faîtière régionale et une entité juridique indépendante des autres associations de la branche comme des associations politico-économiques. Parfois seule, parfois en accord, quelques fois en désaccord, mais le plus souvent en collaboration avec les associations professionnelles nationales ou simplement alémaniques, la FRM a comme mission de défendre les intérêts de ses membres au niveau national.

Nous sommes très conscients que, passé Outre-Sarine, l'existence des Romands et leurs contingences en tant que minorité linguistique est, volontairement ou non, vite oubliée.

C'est la raison pour laquelle, depuis plus de 20 ans, nous nous rendons assidûment à des séances de commissions, rencontres de délégués, assemblées générales et autres manifestations se déroulant à Zürich, Berne, St-Gall, Olten, Lucerne, Coire ou Lugano.

Pour faire encore mieux, à défaut de rencontrer des partenaires parlant la langue de Molière, tous les collaborateurs de la FRM sont bilingues français – allemand.

Nos relations et contacts sont naturellement intenses avec les deux associations faîtières alémaniques de nos branches, le VSSM pour les menuisiers et Holzbau Schweiz pour les charpentiers, mais également avec les associations des autres métiers du bois réunies au sein de Lignum, économie suisse du bois.

Le directeur et le président de la FRM participent à un grand nombre de manifestations afin de faire connaître la FRM.

Nous représentons et défendons nos intérêts politico-économiques au sein de l'USAM, organisation faîtière des PME suisses, au sein de Construction suisse, organisation faîtière de la construction. Pour cette dernière c'est par notre présence régulière aux séances du comité de Construction romandie que nous agissons.

Nous en faisons de même et directement avec des instances fédérales telles que le SEFRI (Secrétariat d'Etat à la formation, à la recherche et à l'innovation), le SECO (Secrétariat d'Etat pour l'économie), l'OFEV (Office fédéral de l'environnement) et la SUVA (Caisse nationale d'assurance accidents). Ceci est capital pour la Romandie, car ces instances oublient régulièrement que, même si nos partenaires ont « Suisse » dans leur dénomination, ils représentent uniquement la Suisse alémanique et le Tessin.

C'est bien entendu sur le plan régional, donc sur le plan romand, que la représentation et la collaboration de la FRM est la plus dense. D'abord, avec ses sept associations cantonales membres, parfois avec leurs sections, en séance de comité ou de commission.

La FRM entretient également de nombreuses collaborations avec les membres du GEB (Groupement romand des enseignants des métiers du bois) ainsi qu'avec les centres et écoles professionnelles.

Sans oublier l'étroite collaboration FRM/CEDOTEC/Office romand de Lignum, pour tout ce qui est du domaine de la promotion du bois et conseils techniques dans le domaine de la construction en bois (normes SIA, normes AEAI, etc.). Cedotec et FRM sont maintenant depuis 19 ans dans le même bâtiment, au Mont-sur-Lausanne ; cette réunion sous le même toit a entraîné de nombreuses synergies très profitables à la branche.



Etat des membres

Les 7 associations cantonales membres de la FRM sont :

Membres		2011	2012	2013	2014	2015	Délégués 2016
	AFMEC - Association fribourgeoise des entreprises de menuiserie, ébénisterie, charpenterie et fabriques de meubles	137	143	147	147	147	7
	Association genevoise des entrepreneurs de charpente, menuiserie, ébénisterie et parqueterie ACM - Association genevoise des entrepreneurs de charpente, menuiserie, ébénisterie, parqueterie	142	151	147	147	158	8
	gGmb – Groupement genevois des métiers du bois	61	64	64	64	64	3
	AJMCE ASSOCIATION JURASSIENNE DES MENUISIERS, CHARPENTRIERS, ÉBÉNISTES AJMCE - Association jurassienne des menuisiers, charpentiers et ébénistes	75	73	75	75	76	9
	ANM - Association neuchâteloise des menuisiers, charpentiers, ébénistes et parqueteurs	45	47	46	46	47	2
	AVEMEC - Association valaisanne des entreprises de menuiserie, ébénisterie, charpente, vitrerie et fabriques de meubles	154	156	157	157	155	7
	Groupe vaudois des entreprises de menuiserie, ébénisterie et charpenterie	242	239	241	231	226	11
	Totaux	856	873	877	867	873	47

COMPTES ET BUDGET FRM / BALANCE DES SOLDES

		Compte 2015		Budget 2015		Budget 2016		Compte 2014		Compte 2013	
		Débit	Crédit	Débit	Crédit	Débit	Crédit	Débit	Crédit	Débit	Crédit
3	Charges générales										
30	Charges du personnel	710'721.29		748'183.10		746'325.50		691'378.79		614'126.90	
31	Frais de locaux	52'305.15		53'500.00		53'500.00		52'447.60		51'979.40	
32	Cotisations aux associations faitières	81'175.90		88'000.00		88'000.00		78'105.90		88'924.10	
33	Frais d'administration	117'106.16		69'400.00		70'400.00		68'416.02		68'166.87	
34	Frais de séances et vacations	67'766.56		68'500.00		68'500.00		66'560.83		54'959.88	
35	Amortissements	16'329.58		15'210.00		15'210.00		11'802.93		12'603.71	
36	Assurances	3'113.55		3'100.00		3'100.00		2'754.90		3'062.30	
37	Impôts	1'976.20		4'000.00		4'000.00		1'233.05		3'054.80	
38	Charges extraordinaires	15'078.33		5'000.00		5'000.00		315.00		-	
3800	100ème anniversaire FRM										
3805	Nouvelle identité FRM	60'216.00									
3810	Attribution aux fonds de réserve							40'000.00			
3810	Attribution Nouvelle identité FRM	40'000.00				50'000.00		50'000.00			
3810	Attribution 100 ans FRM					70'000.00		50'000.00			
3815	Attribution au fonds de restructuration							9'000.00			
39	Imputation interne des charges générales		831'935.73		829'377.20		832'998.64		786'556.55		729'278.76
4	Produits généraux										
40	Cotisations des entreprises membres		240'453.15		234'628.65		234'628.65		237'189.65		188'728.30
41	Produits divers		7'981.10		-		-		16'987.25		7'976.45
5	Industriel du Bois										
50	Chiffre d'affaire publicités		427'093.70		401'000.00		380'000.00		459'809.65		380'687.60
51	Chiffre d'affaire abonnement		90'026.58		89'210.00		86'210.00		90'578.63		91'062.93
53	Frais de réalisation	165'644.47		185'000.00		170'000.00		182'572.07		178'233.24	
54	Commissions d'agences	5'550.00		8'000.00		8'000.00		4'954.80		6'459.45	
55	Pertes sur débiteurs / produits divers	400.00		1'000.00		1'000.00		-		1'400.00	
56	Réserve	-		-		-		-		-	
59	Imputation interne de la quote-part	237'665.05		237'026.48		237'937.81		224'788.84		208'365.36	
6	Gestion fonds MEC										
60	Quote-part aux charges générales	478'138.89		499'910.40		501'291.70		472'669.59		450'258.59	
62	Contributions du fonds MEC		502'045.82		524'905.92		526'356.29		496'303.10		472'771.53
7	Prestations FRM										
70	Solution de branche Sétraboïs	66'733.63		80'116.29		85'401.74		41'567.25		98'774.51	
71	Série de prix Arcbois	3'950.85		6'851.32		4'084.90		2'196.43		51'500.60	
72	Secrétariat CCP-SOR		29'758.28		19'127.29		23'652.00		16'035.15		17'896.60
90	Divers comptes de fonctionnement										
	Total	2'123'871.61	2'129'294.36	2'072'797.59	2'098'249.06	2'181'751.65	2'083'845.58	2'048'567.57	2'105'656.41	1'890'469.71	1'889'802.17
	Excédent de produits /charges	5'422.75		25'451.47			97'906.07	57'088.84			667.54
		2'129'294.36	2'129'294.36	2'098'249.06	2'098'249.06	2'181'751.65	2'181'751.65	2'105'656.41	2'105'656.41	1'890'469.71	1'890'469.71

COMPTES ET BUDGET FONDS PATRONAL MEC - FRM / BALANCE DES SOLDES

		Comptes 2015		Budget 2015		Budget 2016		Comptes 2014		Comptes 2013	
		Débit	Crédit	Débit	Crédit	Débit	Crédit	Débit	Crédit	Débit	Crédit
3	Charges et produits généraux										
30	Charges non spécifiques	125'435.47		129'238.90		153'917.35		147'565.17		120'833.98	
3020	Attribution aux fonds de réserve			100'000.00				185'000.00			
31	Contribution des entreprises		544'784.56		613'095.21		578'220.00		446'896.52		380'130.43
32	Autres produits		1'628.00		4'500.00				5'196.00		4'690.30
4	Formations initiales ME + CH										
40	Charges générales	1'029.25		3'000.00							2'568.50
41	Formation initiale AFP ME	3'062.64		678.76		4'315.33		429.14			795.58
42	Formation initiale CFC ME	80'773.09		92'146.91		76'197.36		22'189.49			122'784.70
43	Formation initiale AFP PsB	8'300.27		29'272.05		13'289.97		27'426.66			8'328.73
44	Formation initiale CFC CH	141'765.07		113'527.78		148'400.25		100'820.63			145'662.57
5	Éditions MEC										
50	Achats - acquisitions - variation de stock	163'881.52		20'500.00		58'500.00		49'347.00			18'413.91
51	Ventes Éditions		87'236.50		16'000.00		50'250.00		25'152.00		31'092.92
53	Expédition		1'167.00						1'269.00		613.00
54	Gestion	6'125.28		3'393.79		7'154.36			1'320.70		3'778.99
55	Pertes sur débiteurs		4'520.00	2'000.00		10'000.00		11'606.05			1'657.80
6	Promotion des métiers										
60	Concours pour apprentis ME	32'237.04		59'379.17		35'450.94		25'558.59			3'541.71
61	Concours pour apprentis CH	7'259.42		60'132.17		23'428.89		13'557.63			11'312.96
65	Choix du métier	14'802.45		14'393.79		21'561.19		24'394.33			17'706.01
7	Perfectionnement professionnel										
70	Cours de perfectionnement ME - M2					11'555.71		1'068.37			
71	Cours de perfectionnement ME - M1	37'068.82		8'209.93							36'135.17
72	Examens Techniciens ES		6'464.40	3'000.00		3'000.00			12'041.55		11'314.00
73	Examens BCME		368.35		95'476.99	50'316.65			101'948.30		104'558.80
74	Examen MME			30'299.70			77'386.44		32'096.10		1'147.79
75	Cours perfectionnement CH	25'971.97			1'444.68		39'884.22		5'021.00		47'788.72
76	Examens professionnels CH		31'404.24		22'329.88		15'460.86	2'328.56			15'798.85
77	Nouvelle formation supérieur	70'346.25		95'000.00		95'000.00		60'365.07			89'453.00
78	Examens de spécialiste de fabrication ME		70'375.50		28'000.00		19'693.40		46'689.76		
79	Exécution de mandat ME		20'003.40	6'000.00							
80	Examen professionnel ME-CPROJ-CPROD	5'080.40		6'000.00		1'000.00					
81	Examen créer & concevoir	668.00				2'000.00					
82	Examen d'entreprise / Base & Avancé	2'570.98				3'000.00					
	Total	726'377.92	767'951.95	776'172.95	780'846.76	718'088.00	780'894.92	671'656.69	677'630.93	584'121.40	595'987.02
	Excédent de produits /charges	41'574.03		4'673.81		62'806.92		5'974.24		11'865.62	
		767'951.95	767'951.95	780'846.76	780'846.76	780'894.92	780'894.92	677'630.93	677'630.93	595'987.02	595'987.02

BILAN CONSOLIDE FRM ET FONDS MEC AU 31 DECEMBRE

ACTIF	2015			2014		
	FRM	FONDS-MEC	TOTAL	FRM	FONDS-MEC	TOTAL
Caisse	481.05		481.05	323.30		323.30
CCP	53'951.10	877'368.70	931'319.80	133'179.10	355'727.24	488'906.34
Banque	11'228.25		11'228.25	4'165.70		4'165.70
Trésorerie	65'660.40	877'368.70	943'029.10	137'668.10	355'727.24	493'395.34
Débiteurs	88'451.65	45'103.10	133'554.75	97'422.90	102'924.15	200'347.05
Provision pour débiteurs douteux	-3'000.00	-4'000.00	-7'000.00	-3'000.00	-12'000.00	-15'000.00
Créances résultant de la vente de biens et de prestations de services	85'451.65	41'103.10	126'554.75	94'422.90	90'924.15	185'347.05
c/c Fonds MEC	527'065.75	-527'065.75	-	393'507.78	-393'507.78	-
Impôts anticipés à récupérer	105.45		105.45	0.25		0.25
Autres créances à court terme	527'171.20	-527'065.75	105.45	393'508.03	-393'507.78	0.25
Stock Editions		43.06	43.06		146.04	146.04
Stock Classeurs machines	8'257.37		8'257.37	12'550.01		12'550.01
Stock Classeurs formation ME		17'640.00	17'640.00		31'027.50	31'027.50
Stock Classeurs formation CH		8'281.25	8'281.25			-
Stock Sétraboïs			-	452.20		452.20
Stocks	8'257.37	25'964.31	34'221.68	13'002.21	31'173.54	44'175.75
Actifs transitoires	71'818.31	65'276.35	137'094.66	56'202.01	221'749.35	277'951.36
Actifs de régularisation	71'818.31	65'276.35	137'094.66	56'202.01	221'749.35	277'951.36
Parts sociales Cedotec	1.00		1.00	1.00		1.00
Titres	150'149.95		150'149.95	150'149.95		150'149.95
Provision pour moins-value sur titres	-1'059.95		-1'059.95			-
Immobilisations financières	149'091.00	-	149'091.00	150'150.95	-	150'150.95
Installations informatiques	2'505.00		2'505.00	11'377.15		11'377.15
Mobilier et machine	13'246.00		13'246.00	15'161.00		15'161.00
Centrale téléphonique	4'873.00		4'873.00	5'640.00		5'640.00
Immobilisations corporelles	20'624.00	-	20'624.00	32'178.15	-	32'178.15
Logiciel Arcbois	1.00		1.00	1.00		1.00
Immobilisations incorporelles	1.00	-	1.00	1.00	-	1.00
TOTAL DE L'ACTIF	928'074.93	482'646.71	1'410'721.64	877'133.35	306'066.50	1'183'199.85

BILAN CONSOLIDE FRM ET FONDS MEC AU 31 DECEMBRE

PASSIF	2015			2014		
	FRM	FONDS-MEC	TOTAL	FRM	FONDS-MEC	TOTAL
Créanciers	39'227.30	255'184.75	294'412.05	28'030.40	153'030.00	181'060.40
Dettes résultant de l'achat de biens et de prestations de services	39'227.30	255'184.75	294'412.05	28'030.40	153'030.00	181'060.40
Créanciers sociaux et TVA	30'609.87	-	30'609.87	18'187.84	-	18'187.84
Autres dettes à court terme	30'609.87	-	30'609.87	18'187.84	-	18'187.84
Passifs transitoires	42'688.63	289'141.43	331'830.06	60'850.23	249'730.00	310'580.23
Taxes d'examen exécution de mandat		15'000.00	15'000.00			-
Réserve sur créances incertaines	1'177.12	4'638.35	5'815.47	1'115.62	3'198.35	4'313.97
Provision promotion des métiers		15'000.00	15'000.00		15'000.00	15'000.00
Provision régulation Subvention SEFRI			-		23'000.00	23'000.00
Comptes de régularisation	43'865.75	323'779.78	367'645.53	61'965.85	290'928.35	352'894.20
Fonds pour restructuration	20'000.00	-	20'000.00	20'000.00	-	20'000.00
Fonds pour actions diverses FRM	262'000.00	-	262'000.00	262'000.00	-	262'000.00
Fonds pour 100 ans de la FRM	90'000.00		90'000.00	50'000.00		50'000.00
Fonds pour Nouvelle identité de la FRM	50'000.00		50'000.00	50'000.00		50'000.00
Fonds de réserve courant		185'000.00	185'000.00		185'000.00	185'000.00
Fonds HG commerciale		53'800.00	53'800.00		53'800.00	53'800.00
Fonds de régulation Subvention SEFRI			-			-
Fonds de réserve	422'000.00	238'800.00	660'800.00	382'000.00	238'800.00	620'800.00
Capital au 1er janvier	386'949.26	-376'691.85	10'257.41	329'860.42	-382'666.09	-52'805.67
Bénéfice / Perte (-) d'exercice	5'422.75	41'574.03	46'996.78	57'088.84	5'974.24	63'063.08
Capital / Découvert (-) au 31 décembre	392'372.01	-335'117.82	57'254.19	386'949.26	-376'691.85	10'257.41
TOTAL DU PASSIF	928'074.93	482'646.71	1'410'721.64	877'133.35	306'066.50	1'183'199.85

Programme d'activités 2016

Formations professionnelles pour menuisiers, ébénistes et charpentiers

Formations professionnelles initiales

Menuisier CFC / ébéniste CFC

En 2016, plusieurs événements sont déjà prévus. Tout d'abord, l'élaboration d'un examen 0 suivant le nouveau plan de formation. Pour cela, trois groupes de travail suisses ont été créés : un groupe qui s'occupe du TPF, un autre des connaissances professionnelles et un dernier du TPI. Les chefs experts recevront une formation avec les nouveaux documents lors de la traditionnelle rencontre du mois de septembre.

Praticien sur bois AFP

Comme la formation a débuté en 2012 et que l'ordonnance doit être révisée tous les 5 ans, il est l'heure de se poser les questions sur une éventuelle réforme de la formation des praticiens sur bois AFP.

Une première séance d'échange entre les cantons, la Confédération et les 3 associations faïtières a eu lieu à Olten. Des sondages seront mis sur pied, durant 2016, afin de définir les besoins futurs de cette formation.

4 élèves ont débuté la formation en classe de première année. 6 jeunes suivent le processus de deuxième année. Tous suivent une formation charpentier.

Aucune promotion n'est entreprise pour ce type de formation par la FRM/GRC, ce qui explique le nombre d'élèves. En deuxième année de formation, nous y trouvons notamment des jeunes en décrochage scolaire ne réussissant pas la formation CFC et qui veulent faire ce métier malgré tout.

Charpentier CFC

La dernière session d'examens officiels selon le règlement d'apprentissage est en cours. Pour 2017 et 2018, seuls les répétants pourront prétendre passer des examens finaux sous l'ancien régime.



Formations professionnelles supérieures

Menuisier / ébéniste

En janvier 2016 aura lieu, à l'Ecole de la construction de Tolochenaz et l'Ecole professionnelle artisanale et service communautaire de Martigny, le premier examen de module « exécution de mandat ». Il s'agit du deuxième examen de module qui conduit au brevet fédéral.

A fin juin 2016, dans les locaux de l'Ecole artisanale et commerciale de Bulle, aura lieu la session de rattrapage à l'examen professionnel fédéral pour l'obtention du brevet de contremaître. 8 candidats se sont inscrits.

Entre mai et juillet 2016, les troisièmes classes de la nouvelle formation supérieure passeront leurs examens de module en vue d'obtenir le titre d'association de « Spécialiste de fabrication ».

Du 3 au 7 octobre 2016 se déroulera le premier examen professionnel pour l'obtention du brevet fédéral de Chef de projet en menuiserie ébénisterie ou Chef de production en menuiserie ébénisterie en fonction de l'orientation choisie par les candidats.

Enfin, du 17 au 28 octobre 2016, le dernier examen de Maîtrise avec l'ancienne formule sera proposé aux 33 candidats inscrits.

Charpentier

Chefs d'équipe

Notamment grâce à l'intégration des derniers maîtrisés charpentier, l'année 2016 permettra de doubler les classes de formation. En étroite collaboration avec l'Ecole de la construction de Tolochenaz, nous avons permis l'ouverture de 4 classes de 24 personnes, soit un potentiel de 98 élèves. Le 2 premiers groupes ont débuté les cours en janvier 2016 et la deuxième volée commencera, quant à elle, en septembre 2016.

Contremaitres

Une classe de contremaître charpentier (CMCH) de 22 personnes suivent les cours à Tolochenaz, toutes issues des cours de chefs d'équipe (CECH). Les examens sont planifiés en novembre 2016.

Maîtrise et Postdiplôme ES en gestion d'entreprise

Suite au succès rencontré avec les cours pilote organisés conjointement avec la Haute Ecole de Bienne, la FRM/GRC a décidé de démarrer une classe en automne dernier pour la maîtrise et Post ES en gestion d'entreprise.

Les examens se dérouleront en octobre 2016.

Ce succès est en grande partie dû au projet pilote qui consiste à suivre les cours de maîtrise à Tolochenaz et en parallèle les cours de technicien postdiplôme ES en gestion d'entreprise à Bienne. Ils ont l'avantage de suivre un cycle de cours qui leur permettra de passer les 2 examens pour l'obtention de ces 2 diplômes.

En procédant de la sorte, le potentiel de candidats romands est doublé, ce qui rend possible cette formation et ainsi d'assurer la relève en futurs chefs d'entreprises pour la Suisse romande.

SETRABOIS, solution de branche / Santé - sécurité

SETRABOIS

INTÉGRER LES NOUVEAUX COLLABORATEURS EN TOUTE SÉCURITÉ
NOUS SOMMES À TA DISPOSITION!

Les nouveaux collaborateurs sont exposés à 50 % de plus de risques d'accident. Les employés sont responsables de ton bon départ dans l'entreprise.

- Nous nous tenons à ta disposition pour toute question
- Nous attirons ton attention sur les dangers en entreprise
- Nous t'offrons notre aide

Pour les nouveaux collaborateurs
Tu te sens mal à l'aise ou mal intégré ?
Dis STOP et réajuste !
Nous t'aidons volontiers.

Un énorme travail de recensement des personnes de contacts sécurité dans les entreprises (PERCO) est en cours. Les cours ont commencé en 2000 avec l'intégration de la solution de branche SETRABOIS. Toutes les personnes ayant fait un cours de base sont tenues d'inscrire les dispositions ou solutions dans leurs entreprises et de suivre un cours de perfectionnement (EDEX) tous les 5 ans.

En 2016, nous ferons un rappel sur les dangers liés à l'intégration des nouveaux collaborateurs dans les ateliers de menuiserie et charpenterie.

Une amélioration du programme pour la solution MSST de SETRABOIS sera planifiée avec une nouvelle cosmétique.

Des cours de formation pour les personnes de contact en entreprise (PERCO) en matière de santé et sécurité seront organisés par les associations cantonales.

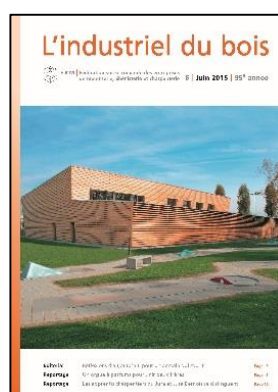
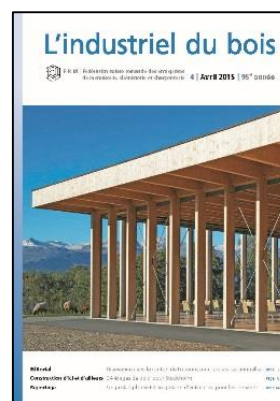
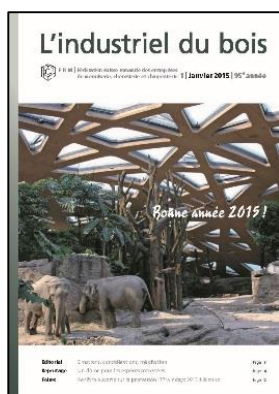
Les poussières de bois et les charges lourdes sont des thèmes qui seront également abordés dans le courant de l'année 2016. Le radon, l'intégration des nouveaux collaborateurs et temporaires, l'abaissement de l'âge à 15 ans pour les travaux dangereux et d'autres sujets seront également traités.



L'Industriel du Bois / IDB

En 2015, l'Industriel du bois a continué de dégager des bénéfices et de remplir les impératifs budgétaires fixés, permettant ainsi d'assurer son autofinancement pour chaque édition. Une gestion avisée et une baisse des coûts de production (impression et livraison postale) ont également contribué à ces résultats positifs.

Afin d'améliorer la qualité de la revue, les démarches suivantes ont été entreprises : rationalisation des pages « Bonnes adresses » et « Avis officiels », renforcement des mesures juridiques pour la publication d'annonces dans des pages rédactionnelles et la prospection, recherche active de nouveaux abonnés, réservation de noms de domaine en vue du développement Internet de la revue, collaboration avec d'autres revues du secteur de la construction, ajout d'informations techniques dans les données et tarifs, création de nouvelles possibilités d'encartage en collaboration avec la clientèle, lancement d'éditions à thème, réorganisation du chemin de fer de la revue par rubriques et création d'une présentation de la revue sous la forme d'un Powerpoint.



Afin de coordonner les contributions des autres collaborateurs de la FRM, une planification commune des articles et textes a été engagée et l'apprentie a été associée à la rédaction mensuelle de la revue composition des « Avis officiels ».

Suite au changement du cahier des charges de Mme Nathalie Bocherens en 2015, celle-ci a pu développer plusieurs tâches en lien avec la gestion de la revue et son analyse statistique. Elle a également participé, avec l'agence Moser Design et l'imprimerie Glasson Print, à la coordination et à la création d'une nouvelle identité visuelle et d'une charte graphique pour l'Industriel du Bois, en accord avec le travail effectué sur l'image et le nom de la FRM. L'Industriel du Bois a également servi d'outil de communication pour l'annonce de ces changements (rubrique « FRM News »).



La rédaction de l'Industriel du Bois ainsi que le secrétariat FRM espèrent que les changements entrepris pour dynamiser et moderniser la revue rencontreront un écho positif auprès de l'ensemble des annonceurs et abonnés. Leur but est d'assurer l'évolution, le développement et l'avenir de la revue.



Site Internet / www.frm-bois-romand.ch

Le site internet de la FRM ayant pris de l'âge ces dernières années, une refonte technologique avec modification de la structure de l'information va être mise en place. En effet, le site de la FRM va migrer vers le système CMS Typo 3, un système des plus utilisés en Europe, lui donnant une toute nouvelle image ainsi que de nombreuses fonctionnalités utiles et modernes.

The screenshot shows the website interface for the 'Portrait' page. At the top, the FRM logo is on the left, and the text 'Fédération suisse romande des entreprises de menuiserie, ébénisterie et charpenterie' is on the right. Below the header, there is a search bar and navigation links like 'Retour à la page d'accueil', 'Plan du site', and 'Imprimer'. The main content area is titled 'Portrait' and includes a 'QUI SOMMES NOUS ?' section with text about the FRM's history and mission, followed by a list of activities. The right sidebar contains 'Raccourcis' with a 'Foire Holz' link and 'Métiers de rêve' with a 'Formation chef d'équipe charpentier' link.

Il est bien entendu qu'aux côtés des activités mentionnées ci-dessus, la FRM continuera d'accomplir et assumer ses autres et multiples tâches telles que :

- Préparation des épreuves des examens CFC,
- Edition des classeurs pour la formation des apprentis,
- Développement des formations professionnelles initiales et supérieures,
- Participation à la Commission professionnelle paritaire du second-œuvre et tenue de son secrétariat,
- Missions d'information et de représentation,
- Etc...

Remerciements

Pour perdurer, se développer, s'adapter et se moderniser, nos métiers nécessitent un effort soutenu dans le domaine de la formation et du perfectionnement. Par leurs contributions, les membres FRM financent largement ce domaine dont les charges annuelles atteignent le million de francs.

Un premier merci s'adresse à vous tous, membres qui êtes conscients de l'importance de la solidarité corporative et en particulier de la formation et du perfectionnement professionnels.

Un double merci s'adresse à ceux d'entre vous qui, en plus de leur contribution, forment dans leur entreprise la relève en mains-d'œuvre et en cadres de demain.

Un triple merci va à ceux qui, en plus de payer leur contribution associative, en plus de leur fonction de formateur dans leur entreprise, s'engagent encore activement dans les commissions cantonales, romandes ou nationales de formation ou de perfectionnement.

Bien entendu, nos remerciements s'adressent à chacun d'entre vous qui œuvrez dans nos différents comités, commissions ou délégations, ainsi qu'à nos fournisseurs, sponsors ou clients publicitaires de notre revue l'Industriel du Bois, sans oublier les écoles professionnelles et leurs enseignants.

Vous tous êtes conscients de la nécessité de s'investir au profit de votre Fédération romande, qui à son tour est très consciente du temps, de l'argent, du savoir-faire, de la compétence dont ainsi elle bénéficie. Sans votre appui à tous, sous quelque forme que ce soit, votre FRM ne serait qu'un « machin » ayant de la peine à justifier son existence.

Le respect que nous témoignent nos partenaires extérieurs démontre que ce n'est de loin pas le cas et nous vous en sommes fortement et cordialement reconnaissants.



Annexes

Secrétariat FRM



Directeur FRM
Daniel BORNOZ
021 657 04 19
bornoz@frm-bois-romand.ch



Secrétaire
Nikolina HRGOTA
021 652 15 53
hrgota@frm-bois-romand.ch



Responsable technique et
formation charpente
Emmanuel CHASSOT
021 657 04 16
chassot@frm-bois-romand.ch



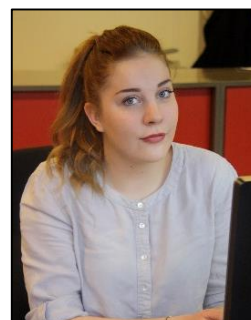
Rédactrice en chef de l'Industriel
du Bois
Nathalie BOCHERENS
021 657 04 17
bocherens@frm-bois-romand.ch



Comptable et gestionnaire des
abonnements à l'Industriel du Bois
Patricia DE SIEBENTHAL
021 657 04 15
desiebenthal@frm-bois-romand.ch



Responsable technique et
formation menuiserie-ébénisterie
Dominique RAIS
021 657 04 18
rais@frm-bois-romand.ch



Apprentie employée
de commerce
Jennifer DRIEU
021 652 15 53
drieu@frm-bois-romand.ch



FRM – Industriel du Bois
En Budron H6
Case postale 193
1052 Le Mont-sur-Lausanne
Tél. : 021 652 15 53
Fax : 021 652 15 65
Internet : www.frm-bois-romand.ch

Associations cantonales membres de la FRM

ASSOCIATION FRIBOURGEOISE DES
ENTREPRISES DE MENUISERIE, EBENISTERIE,
CHARPENTERIE ET FABRIQUE DE MEUBLES (AFMEC)
Rue de l'Hôpital 15
Case postale 1552
1701 Fribourg

Président: VOLERY Jean-Marc
Secrétaire: DERIVAZ Laurent
Tél. : 026 350 33 00
Fax : 026 350 33 04
secretaire@afmec.ch
www.afmec.ch

ASSOCIATION GENEVOISE DES ENTREPRENEURS
DE CHARPENTE, MENUISERIE EBENISTERIE
ET PARQUETERIE (ACM)
Rue de la Rôtisserie 8
1204 Genève

Président: BIEDERMANN Marc
Secrétaire: RUPF Peter
Tél. : 022 817 13 10
Fax : 022 817 13 14
info@acm-bois.ch
www.acm-bois.ch

GROUPEMENT GENEVOIS DES METIERS
DU BOIS (gGmb)
98, rue St-Jean
Case postale 5278
1211 Genève 11

Président: DURET François
Secrétaire: MEYLAN Alain
Tél.: 058 715 32 11
Fax: 058 715 32 19
bois@fer-ge.ch
www.bois-geneve.ch

ASSOCIATION JURASSIENNE DES
MENUISIERS, CHARPENTIERES ET EBENISTES (AJMCE)
Rue de Tramelan 11
Case postale 242
2710 Tavannes

Président: GIGON Martin
Secrétaire: BRUGGER Claude
Tél: 032 481 25 48
Fax: 032 481 43 81
bruegger@etudebk.ch

ASSOCIATION DES MENUISIERS, CHARPENTIERES
EBENISTES ET PARQUETEURS DU CANTON
DE NEUCHÂTEL (ANM)
La Chotte, Malvilliers
2043 Boudevilliers

Président : BESANCET Jacques
Secrétaire : DOUILLET Sylvie
Tél: 032 857 14 68
Fax: 032 857 14 69
info@anm.ch
www.anm.ch

ASSOCIATION VALAISANNE DES ENTREPRISES
DE MENUISERIE, EBENISTERIE, CHARPENTE,
VITRERIE ET FABRIQUES DE MEUBLES (AVEMEC)
Rue de la Dixence 20
1950 Sion

Président : GAILLARD Joël
Secrétaire : CHRISTE Lucien
Tél: 027 327 51 11
Fax: 027 327 51 80
info@bureaudesmetiers.ch
www.bureaudesmetiers.ch

GROUPE BOIS
p.a. Fédération vaudoise des entrepreneurs
Route Ignace Paderewski 2
Case postale
1131 Tolochenaz

Président : DUCOMMUN Michel
Secrétaire: MORANDI Marc
Tél: 021 632 10 00
Fax: 021 632 10 09
marc.morandi@fve.ch
www.fve.ch

Membres des comités, commissions et délégations

Comité directeur FRM

Président	SCHWAB Pascal	Prêles / JU-BE
Vice-Président	DUCOMMUN Michel	Froideville / VD
Membres	DURET François GAILLARD Joël BIEDERMANN Marc VOLERY Jean-Marc GIGON Martin BESANCET Jacques	Conches / GE Orsières / VS Chêne-Bougeries / GE Aumont / FR Delémont / JU Corcelles / NE
Membres avec voix consultative	BRUEGGER Claude CHRISTE Lucien DOUILLET Sylvie DISERENS Jean-François (GRC) MORANDI Marc MEYLAN Alain RUPF Peter DERIVAZ Laurent BORNOZ Daniel	Tavannes / JU Sion / VS Colombier / NE Dompièrre / VD Tolochenaz / VD Genève / GE Genève / GE Fribourg / FR Directeur FRM

Réviseurs aux comptes

Membres	GEISSBÜHLER Rolf MUSTER Lucas FROGER Marc MOULIN Rodolphe PASCHE Etienne JEMMELY René	Roches/ JU Peseux / NE Cossonay-Ville / VD Vollèges / VS Epagny / FR Perly / GE
Organe de contrôle	BFB Fidam Révision	Lausanne

Commission de gestion

Président	SCHWAB Pascal	Prêles / JU-BE
Membres	DUCOMMUN Michel RUPF Peter VOLERY Jean-Marc BORNOZ Daniel	Froideville / VD Genève / GE Aumont / FR Directeur FRM



Membres d'honneur de la FRM

ANSERMET Jean-François	Versoix / GE
BAUMANN Gilbert	Cudrefin / VD
BIANCHETTI Maurice	Versoix / GE
BIEDERMANN Emile	Chêne-Bougeries / GE
CHANSON André	Meinier / GE
GAY Gérard	Choëx / VS
JOLISSAINT Claude	Porrentruy / JU
MARET Raymond	Grimisuat / VS
NICOLIER Yves	Oleyres / VD
PAPILLOUD Noël	Conthey / VS
REPOND Bernard	Charmey / FR
RITZ Martial	Neuchâtel / NE
SALLIN Robert	Villaz-St-Pierre / FR
SEPPEY Albert	Hérémece / VS
VIAL Jacques	Le Mouret / FR
WALZER David	La Chaux-de-Fonds / NE



Comité du groupement romand des entreprises de charpente (GRC)

Président	DISERENS Jean-François	Dompierre / VD
Vice-Président	MORET Eric	Cornaux / NE
Membres	BIEDERMANN Emile BUCHARD Alain GENEVE Louis GOLAY Denys SCHALLER Hugues MARTIN Christian PASCHE Etienne RAMSEYER Jean-Denis Vacant ROH Jean-René	Chêne-Bougeries / GE Martigny / VS Aire-Le Lignon / GE Morges / VD Gingins / VD Vesin / FR Epagny / FR Courtemaîche / JU JU Aven / VS
Coordination	BORNOZ Daniel CHASSOT Emmanuel	Directeur FRM FRM

Commission des auteurs aux examens CFC de charpentier

Responsable	ROH Jean-René	Aven / VS
Membres	LANTHMANN Alexandre WURMLI Christian MARIDOR André COMET-CODINA Eric JEANNERAT Francis	Pringy / FR Noville / VD Vilars / NE Genève / GE Glovelier / JU-BE
Coordination	CHASSOT Emmanuel	FRM

Commission romande pour les praticiens sur bois AFP

Responsable	MARIDOR André	GRC / NE
Membres	CLEMENT Jean-Hervé MELCHIOR Sandro PLUMETTAZ Georges VETTER Peter PICHAT Didier UMMEL Cyril STUDER Gaspard CODOUREY Simon ROH Jean-René	GRC / VD GRC / VD GRC / FR GRC / VS GRC / GE GRC / JU Industrie bois suisse Industrie bois suisse Président commission chefs expert GRC
Coordination	CHASSOT Emmanuel	FRM

Commission pour le perfectionnement de charpentier

Président commission	ROTTET Alexandre -Alain	Essertines s/Yverdon / VD
Président commission examens	JEANNIN Gérard	La Brévine / NE
Membres	FUSAY Jérémie	Liddes / VS
	DIZERENS Pierre-Alain	Chapelle s/Moudon / VD
	Vacant	GE
	MULLER Christian	Granges-de-Vesin / FR
	Vacant	JU
Coordination	CHASSOT Emmanuel	FRM

Délégués romands aux commissions d'examens fédéraux professionnels pour charpentiers

Commission centrale des examens	BAERTSCHI Nils	Yens / VD
	CHASSOT Emmanuel	FRM
Brevet de contremaître	CLEMENT Jean-Hervé	St-Oyens / VD
	MOREROD Joël	Les Diablerets / VD
	CHASSOT Emmanuel	FRM
Examen de maîtrise	BAERTSCHI Nils	Yens / VD
	VETTER Peter	Troistorrents / VS
	CHASSOT Emmanuel	FRM

Commission romande pour l'apprentissage de menuisier-ébéniste

Membres	AUBERSON Thierry	Lausanne / ETML
	BESANCET Jacques	Corcelles / NE
	DEGAUDENZI Bernard	Carouge / GE
	SOLIOZ Martial	Grimentz / VS
	ROSSIER Jean-Pierre	Avry-sur-Matran / FR
	GEISSBÜHLER Rolf	Roche/JU
	HENCHOZ Gabriel	GEB
Coordination	RAIS Dominique	FRM

Commission des chefs experts pour les examens CFC de menuisier

Membres	KRAENBÜHL Alain	Bulle / FR
	OPPLIGER José	Malleray / JU
	PRALONG Régis	Chermignon / VS
	RUEGGER Michel	Le Landeron / NE
	SALVI Olivier	Baulmes / VD
	DI GISI Giovanni	Grand-Lancy / GE
	ZWAHLEN Jean-Claude	Colombier / NE
Coordination	RAIS Dominique	FRM

Commission des chefs experts pour les examens CFC d'ébéniste

Membres	CINA François CUONY Olivier HUWYLER Roger RUEGGER Michel OPPLIGER José SAVARY Claude	Montana /VS Genève / GE Bex / VD Le Landeron / NE Saignelégier / JU Bulle / FR
Coordination	RAIS Dominique	FRM

Commission de perfectionnement pour menuisier et ébéniste

Membres	PRALONG Régis SARTORELLI Luigi MINNIG Jean-Luc STOUDMANN Eric Vacant SCHWAB Pascal MARET Raymond	Chermignon / VS Lausanne / VD Bulle / FR Genève / GE / NE Prêles / JU Grimisuat / VS
Coordination	RAIS Dominique BORNOZ Daniel	FRM Directeur FRM

Commission des examens de brevet contremaître menuisier-ébéniste – CEC

Président	MULLER Eric	La Sarraz /VS
Vice-président	CINA Stéphane	Montana / VD
Membres	HUMAIR Raymond PRALONG Régis SARTORELLI Luigi UDRY Jean-Michel ROTH Daniel	Chaux-de-Fonds / NE Chermignon / VS Lausanne / VD Sion / VS Baulmes / VS
Membres adjoints	KALTENRIEDER Bernard METRAILLER Pierre-Emile MINNIG Jean-Luc SCHNEEBERGER Denis	Avenches / VD Réchy / VS Bulle / FR Petit-Lancy / GE
Coordination	RAIS Dominique BORNOZ Daniel	FRM Directeur FRM

Commission des examens de maîtrise menuisier-ébéniste – CEM

Président	MULLER Eric	La Sarraz / VD
Vice-président	CINA Stéphane	Montana / VS
Membres	HUMAIR Raymond METRAILLER Pierre-Emile MINNIG Jean-Luc SARTORELLI Luigi SCHNEEBERGER Denis UDRY Jean-Michel	Chaux-de-Fonds / NE Réchy / VS Bulle / FR Lausanne / VD Petit-Lancy / GE Sion / VS
Membres adjoints	BIEDERMANN Marc KALTENRIEDER Bernard MARTENET James PRALONG Régis ROTH Daniel	Chêne-Bougeries / GE Avenches / VD Massongey / VS Chermignon / VS Baulmes / VD
Coordination	RAIS Dominique BORNOZ Daniel	FRM Directeur FRM

Commission des centres de perfectionnement menuisier/ébéniste

	LEHMANN Marc MULLER Eric PASQUIER Marcel DOHNER Martin VALLELIAN Jean-Yves SEGALA Roberto SEPPEY Grégoire MONNET Charles STOUDMANN Eric RELLSTAB Christoph	CPFC / Genève CEM-CEC / FRM EPAC Bulle / Fribourg EPAC Bulle / Fribourg ECT / Tolochenaz CEJEF / Delémont Ecole professionnelle/Martigny Ecole professionnelle/Martigny Ecublens ETB / Bienne
Coordination	RAIS Dominique BORNOZ Daniel	FRM Directeur FRM

Groupe de gestion SETRABOIS

	DERIVAZ Laurent BRUGGER Claude MOKRANI Samir GAILLARD Ralph DOUILLET Sylvie BAERISWYL Claude JAQUIER Armand PIRES MACHADO Francisco MORANDI Marc MENHYART Tibor MORDASINI Dario MICHEL Christine RUPF Peter TRIPOD Remi TISSIERES Bernard	FRM / FR FRM / JU UNIA / NE FRM / VS FRM / NE SUVA / Lausanne SIB / FR UNIA / VD FRM / VD SYNA / central SIKO / Zurich SIKO / Zurich FRM / GE FRM / GE SYNA / VS
Invités	GRANOLI Laurent VUILLEME Fabien	Formateur PERCO Formateur PERCO
Coordination	CHASSOT Emmanuel	FRM

Comité de la commission professionnelle paritaire romande du second-œuvre -
(CPP-SOR)

Président	MENYHART Tibor	SYNA central
Vice-président	SCHWAB Pascal	FRM / JU
Membres	AYMON Serge	UNIA / VS
	BUACHE André	FREPP / FVE / VD
	CLEMENT Daniel	FREPP / FR
	DOBLER Loïc	SYNA / JU
	DUCOMMUN Stéphane	FRM / NE
	ERNY Bernard	SO / GE
	FERRARI Aldo	UNIA central
	GRANGES Gilles	FRMPP / VS
	JAQUIER Armand	UNIA / FR
	LAMBELET Thierry	SYNA / VD
	Vacant	UNIA / VD
Secrétaire	BORNOZ Daniel	Directeur FRM
Voix consultative	DELASOIE Marcel	FREPP

Assemblée des associations patronales signataires de la CCT-SOR

Porte-parole	SCHWAB Pascal	FRM
Secrétaire	DELASOIE Marcel	FREPP
Membres	BORNOZ Daniel	FRM
	BUACHE André	FREPP
	JOTTERAND Lionel	GRPS
	VOLERY Jean-Marc	AFMEC / FR
	CLEMENT Daniel	AFMPP / FR
	SASSI Walter	GFC / FR
	DERIVAZ Laurent	AFMEC - AFMPP - GFC / FR
	POFFET Erwin	DFZSV / FR
	SCHUWEY Jean-Claude	DFZSV / FR
	LÖTSCHER Thomas	DFZSV / FR
	BIEDERMANN Marc	ACM / GE
	BONVIN Marc	CGCC / GE
	CAILLET Philippe	GGE / GE
	RUPF Peter	ACM - CGCC - GGE / GE
	BERCHTEN Olivier	GPG / GE
	DURET François	GGMB / GE
	ERNY Bernard	AMV / GE
	GROS Michel	AGERI / GE
	ROSSI Serge	UGM / GE
	LUTHY Stéphane	AGDI / GE
	VACCA Victor	ASTF / GE
	MEYLAN Alain	GPG - GGMB - AMV AGERI - UGM - AGDI - ASTF / GE
	BOSSET Pierre	CGE / GE
	PIRAT Alain	CGE / GE
	GIGON Martin	AJMCE / JU
	BRÜGGER Claude	AJMCE / JU
	RONDEZ Christophe	Association des entreprises de carrelage de l'Arc jurassien
	BEDAT Vincent	Association des entreprises de carrelage de l'Arc jurassien
	DUCOMMUN Stéphane	ANM / NE
	DOUILLET Sylvie	ANM – ANTV / NE
	DI MARCO Flavio	ANEPP / NE
	GEISER Laetitia	ANEPP / NE
	PAYOT Daniel	ANTV / NE
	TERBALDI Tommy	ACNMMS / NE
	GAVILLET Charles	ACNMMS / NE
	GAILLARD Joël	AVEMEC / VS
	MABILLARD Daniel	AVELESS / VS
	CHRISTE Lucien	AVEMEC / VS
	FELLEY Yvonne	AVELESS / VS
	GRANGES Gilles	AVMPP / VS
	MASSY Amalia	AVMPP / VS
	GUALINO Pierre	GRTV / VS
	PFAMMATTER Armand	VSSM Sektion Oberwallis VS
	DEMIERRE Jean-Marc	FVE / VD
	ZÜND Georges	FVE / VD
	DUCOMMUN Michel	GVEMEC / VD
	MAIRE Francis	GVEPR / VD
	MORANDI Marc	GRPS - GVEMEC - GVEPR / VD
	MONNARD Baptiste	GVEPP / VD
	DEMENGA Patrick	GVEIV / VD
	MARTIN Dominique	GVEPP - GVEIV / VD
	DAENZER Marc	GVEC / VD
	GRANDJEAN René	GVEC / VD
	RAMELLA Michel	GVETSR / VD
	MEDANA Silvio	GVEAE / VD
	JACQUIN Serge	GVETSR - GVEAE / VD

Membres de la délégation patronale aux négociations

Le secrétariat des associations patronales signataires de la CCT-SOR est assuré par la FREPP.

Glossaire des abréviations

AEAI	Association des établissements cantonaux d'assurance incendie
AFP	Attestation fédérale de formation professionnelle
CMCH	Brevet de contremaître charpentier
BCME	Brevet de contremaître menuisier-ébéniste
CCRA-SOR	Convention collective de retraite anticipée
CCT-SOR	Convention collective de travail du second-œuvre romand
CEC	Commission pour l'examen professionnel de menuisier-ébéniste (brevet)
CECH	Chef d'équipe charpentier
CEDOTEC	Centre dendrotechnique, Office romand de Lignum
CEM	Commission de l'examen fédéral supérieur de menuisier-ébéniste (maîtrise)
CFC	Certificat fédéral de capacité professionnelle
CFPC	Centre de formation professionnelle de la construction à Genève
CFST	Commission fédérale de coordination pour la sécurité au travail
CMCH	Contremaître charpentier
CH	Charpentiers
SUVA	Caisse nationale d'assurance accidents
CPP-SOR	Commission professionnelle paritaire romande des métiers du second-œuvre
EDEX	Cours échange d'expérience pour personne de contact de sécurité en entreprise
FREPP	Fédération romande des maîtres plâtriers peintres
GEB	Groupement des enseignants du bois de Suisse romande
GRC	Groupe romand des entreprises de charpente
HBCH	Holzbau Schweiz (association alémanique des charpentiers)
HESB	Haute école spécialisée bernoise Architecture, bois et génie civil
IdB	Industriel du Bois
IFFP	Institut fédéral de hautes études ou formation professionnelle
LFPPr/OFPPr	Loi fédérale sur la formation professionnelle (Ordonnance fédérale sur la formation professionnelle)
Lignum	Economie suisse du bois
M1 - M2	Cours de préparation à la maîtrise de menuisiers-ébénistes
MCH	Maître charpentier
ME	Menuisiers et ébénistes
MEC	Menuisiers - ébénistes - charpentiers
MME	Maîtrise de menuisier - ébéniste
ODA	Organisation du monde du travail
OFEV	Office fédéral de l'environnement (BAFU en allemand)
SEFRI	Secrétariat d'Etat à la formation, à la recherche et à l'innovation
PERCO	Personne de contact pour la sécurité en entreprise
PME	Petites et moyennes entreprises
RESOR	Caisse de retraite anticipée du second-œuvre romand
SECO	Secrétariat d'état à l'économie
SETRABOIS	Solution de branche FRM en matière de santé et de sécurité au travail
SOR	Second-œuvre romand
SYNA	Syndicat interprofessionnel
Technicien ES	Titre des formations techniques en école supérieure
TFP	Travaux professionnels fondamentaux
TPI	Travaux pratiques individuels en entreprise
UNIA	Syndicat de travailleurs (anciennement SIB)
USAM	Union suisse des Arts et métiers
VSSM	Verband Schweizerischer Schreinermeister und Möbelfabrikanten

Organigramme FRM

