

F R E  
+ C  
E M

# FORMATION PROFESSIONNELLE SUPÉRIEURE EN CHARPENTE

Informations sur les formations et nouveaux  
règlements en vigueur



## Sommaire

### Points

- 1| Réforme de la formation professionnelle supérieure  
    Synthèse des cursus  
    Niveaux CNC
- 2| Période de transition – Chef d'équipe charpentier
- 3| Brevet fédéral de Chef d'équipe charpentier
- 4| Brevet fédéral de Contremaître charpentier
- 5| Diplôme fédéral de Maître charpentier
- 6| Konvink
- 7| Point de situation
- 8| Contacts utiles

## 1| Réforme de la formation professionnelle supérieure

La réforme de la formation professionnelle supérieure élabore en parallèle les trois diplômes de Chef d'équipe, de Contremaître et de Maître charpentier. Les formations de cadres comme technicien ou ingénieur, ne sont pas directement concernées mais ont été prises en compte dans les réflexions.

Débutée en 2017, elle a pour objectif la refonte des formations professionnelles supérieures en charpente.

Elle s'oriente sur les compétences opérationnelles dans les différents degrés de formation permettant l'obtention de 2 brevets et un diplôme indépendant et une claire distinction des trois profils professionnels.

Dans ce document, nous allons vous présenter les changements qui ont eu lieu dans les différentes formations ainsi que leurs programmes respectifs.

2017	◀ Démarrage de la réforme
2018	◀ Profils de qualification (Conférence des grands groupes)
	◀ Règlements des examens et directives
	◀ Analyse juridique
2019	◀ Procédure de consultation nationale
	◀ Élaboration des plans d'enseignement
	◀ Moyens didactiques (Supports numériques)
2020	◀ Début de la formation
2021	◀ 1 <sup>er</sup> examen selon les nouveaux règlements d'examen

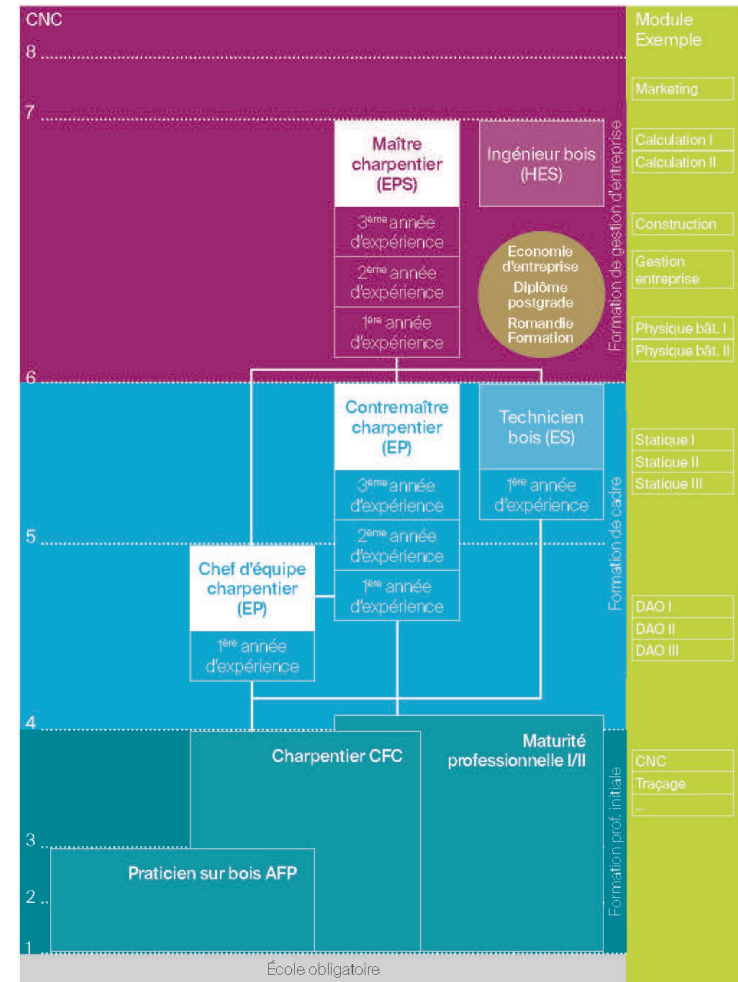
# 1| Réforme de la formation professionnelle supérieure

## Synthèse des cursus

La FRECEM et Holzbau Schweiz ont conjointement adressé une demande au Secrétariat d'État à la Formation permettant avec succès la création des deux niveaux de brevet de Chef d'équipe et de Contremaître.

Par le biais de ce nouveau cursus de formation, le candidat ayant obtenu son brevet fédéral de Chef d'équipe doit être rendu attentif au fait que le nombre d'années d'expérience est un élément à prendre en compte avant de se présenter à l'examen professionnel supérieur de Maître charpentier.

À titre de comparaison, la formation de Chef d'équipe comprend 650 périodes d'enseignement et celle de Contremaître en compte 1'200.



# 1| Réforme de la formation professionnelle supérieure

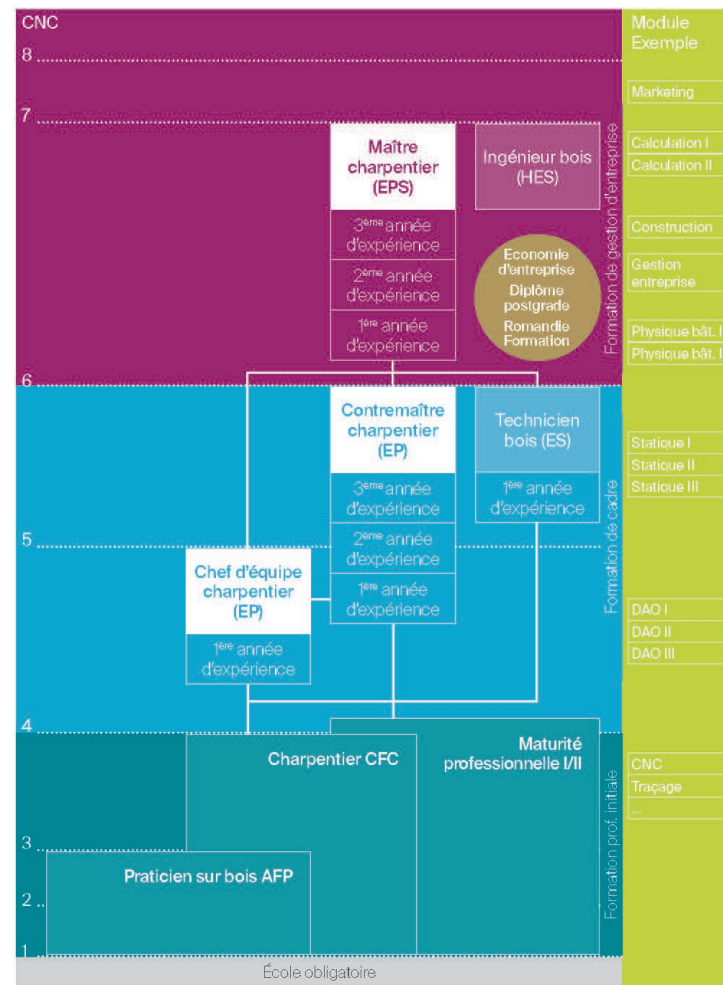
## Niveaux CNC

Les niveaux CNC, établis par le Cadre National des Certifications, représentent l'équivalence des diplômes sur le territoire européen et sont calculés sur une échelle allant de 1 à 8.

Les niveaux dans la formation professionnelle supérieure en charpente sont les suivants :

- Chef d'équipe charpentier : niveau 5
- Contremaître charpentier : niveau 6
- Maître charpentier : niveau 7

Toutes les informations complémentaires relatives à la réforme sont disponibles sur [le site internet de la FRECEM](#).



## 2| Période de transition pour les Chefs d'équipe charpentier

### Entrée en vigueur des nouveaux règlements

Une période de transition est nécessaire à l'entrée en vigueur des nouveaux règlements de formation et à la mise en place des cours et examens.

Les candidats sortant des examens 2020 de Chef d'équipe charpentier commenceront directement les cours de Contremaître charpentier et passeront les examens en octobre 2022 sous le nouveau règlement.

Janvier et Août 2020  
:  
Examens de Chef  
d'équipe charpentier



Octobre 2022 :  
Examen de Brevet  
fédéral de  
Contremaître  
charpentier

## 3| Brevet fédéral de Chef d'équipe charpentier

### Nouvelles formations

Les candidats au bénéfice d'un CFC débuteront le nouveau cours de Chef d'équipe charpentier au printemps 2021 avec examen en août 2022.

**2021 :**  
Début du nouveau  
cours de Chef  
d'équipe  
charpentier



**Août 2022 :**  
Examen de Brevet fédéral  
de Chef d'équipe  
charpentier

## 3| Brevet fédéral de Chef d'équipe charpentier

### **Prochaine session de cours**

- Printemps 2021

### **Prochains examens**

- Examens sous l'ancien règlement (ouvert uniquement aux répétants) :  
Examens 2020 : 28-29.08
- Examens sous le nouveau règlement :  
Examens 2022 : 30-31.08  
Examens 2023 : 29-30.08



## 4| Brevet fédéral de Contremaître charpentier

### Nouvelles formations

Les candidats au bénéfice d'un CFC débuteront le nouveau cours de Contremaître charpentier en 2022 avec examen en octobre 2024.

**2022 :**  
Début du nouveau  
cours de  
Contremaître  
charpentier



**Octobre 2024 :**  
Examen de Brevet fédéral  
de Contremaître  
charpentier

## 4| Brevet fédéral de Contremaître charpentier

### **Prochaine session de cours**

- Automne 2020 : (réservé aux diplômés Chef d'équipe)
- 2022

### **Prochains examens**

- Examens sous l'ancien règlement :  
Examens 2020 : 19-23 octobre 2020
- Examens avec le nouveau règlement :  
Examens 2022 : octobre  
(réservé aux candidats ayant terminé le cursus de formation de Chef d'équipe)

## 5| Diplôme fédéral de Maître charpentier

L'obtention du diplôme fédéral de Maître charpentier est possible par le biais de 2 cursus de formation.

### **Deux cursus envisageables**

- Maître charpentier
- Postgrade ES : Ce diplôme est issu de la collaboration suisse romande entre le cursus de formation des techniciens bois ES de Bienne et les Contremaîtres, leur permettant ainsi de se présenter aux deux examens.

## 5| Diplôme fédéral de Maître charpentier

La formation prépare au diplôme de Maître charpentier et également au diplôme postgrade ES en gestion d'entreprise.

### **Prochaines sessions de cours**

- 1<sup>er</sup> cycle DF CH01 (obligatoire pour les titulaires du brevet fédéral de contremaître charpentier pour accéder au 2<sup>ème</sup> cycle, il est facultatif pour les titulaires d'un diplôme de technicien ES) :  
Période de cours : été 2020
- 2<sup>ème</sup> cycle DF CH02 :  
Période de cours : de septembre 2020 à juin 2021

## 5| Diplôme fédéral de Maître charpentier

### Prochains examens

- Examens sous l'ancien règlement :  
Examens 2020 : date écrit : 2-4.11 / date oral : 23-24.11
- Examens sous le nouveau règlement :  
Examens 2021 – Diplôme fédéral de maître charpentier : novembre  
Examens 2021 – Diplôme postgrade ES en gestion d'entreprise : juin

## 6| Konvink

### **Le digital dans l'enseignement professionnel**

Konvink est une plateforme de digital-learning. Ce type d'enseignement propose le e-learning en parallèle de la formation présentielle dans les écoles. Il permet de mixer les nouvelles technologies multimédia d'Internet pour améliorer la qualité d'apprentissage en facilitant l'accès à des ressources ainsi que l'accès à des services d'échanges à distance.

Aujourd'hui, nous retrouvons le digital-learning dans tous les domaines et degrés d'enseignement. Les méthodes d'apprentissage sont en perpétuelle évolution avec l'arrivée du numérique et il est nécessaire de les faire évoluer afin de garder le niveau et l'attractivité de nos professions. Pour ce faire, il faut assurer un bon équilibre entre l'enseignement individualisé et l'enseignement en classe dans le but d'acquérir les compétences sociales qui gagnent en importance.

La plateforme Konvink est déjà utilisée sur le campus d'enseignement à Sursee et Holzbau Schweiz l'a d'ailleurs retenue pour l'enseignement supérieur.

La FRECEM s'est également intéressée à ce nouveau type d'enseignement et l'a présenté auprès des professionnels et enseignants lors d'une conférence donnée au Centre professionnel des métiers du bâtiment à Colombier le 30 septembre 2019.



## 7| Point de situation

Les étapes de la réforme de la formation professionnelle supérieure impliquent des changements sur le long terme et depuis son lancement en 2017, de nombreuses modifications ont déjà été effectuées. Tous les nouveaux règlements d'examen ont été acceptés et cela a permis le lancement de nos nouvelles formations.

À ce jour, les différents plans d'enseignement sont en cours d'élaboration et seront effectifs dès le début des formations. En ce qui concerne les heures d'enseignements, elles ne sont pas encore définies. Dans le futur, il est probable que le système Konvink remplace certaines heures de cours effectuées de manière présentiel.

D'autre part, les tarifs de cours n'ont pas encore été établis. Ils sont en discussion dans les centres d'enseignement et seront prochainement communiqués.

## 8| Contacts utiles

### Fédération Romande des Entreprises de Charpenterie, d'Ebénisterie et de Menuiserie FRECEM

Emmanuel Chassot  
Chemin de Budron H6  
Le Mont s/-Lausanne

✉ [fps@frecem.ch](mailto:fps@frecem.ch)

☎ 021 552 35 65

### Partenaires

Holzbau Schweiz HBCH  
[www.holzbau-schweiz.ch](http://www.holzbau-schweiz.ch)

holzbauschweiz

Ecole de la Construction  
[www.ecole-construction.ch](http://www.ecole-construction.ch)

école de la  
construction!  
fédération vaudoise des entrepreneurs

Haute école spécialisée  
bernoise BFH  
[www.bfh.ch](http://www.bfh.ch)



Berner Fachhochschule  
Haute école spécialisée bernoise  
Bern University of Applied Sciences